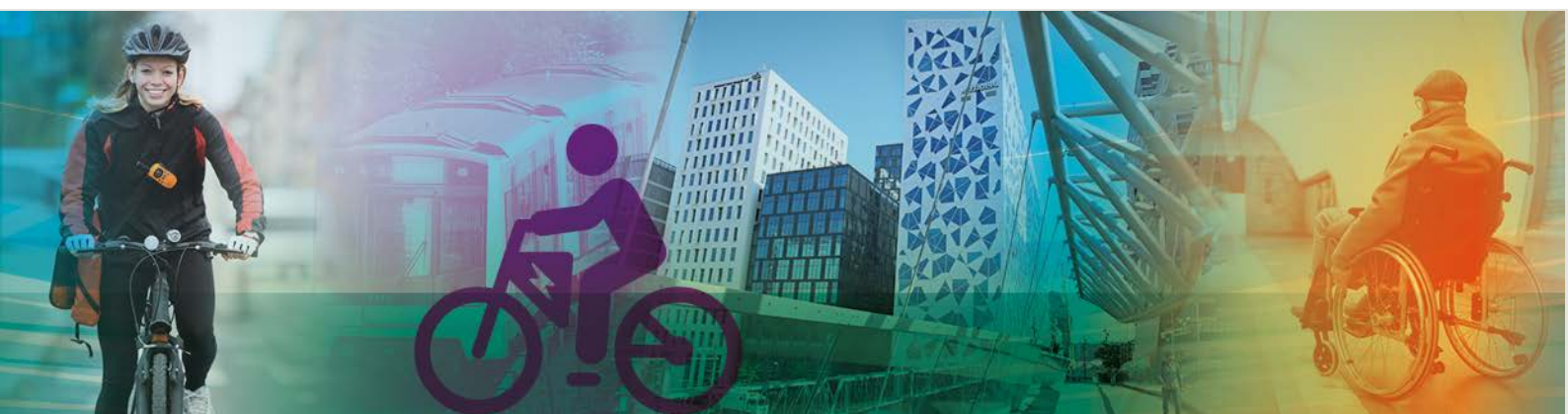




Transportøkonomisk institutt
Stiftelsen Norsk senter for samferdselsforskning



Befolkningens opplevelse av universell utforming og mobilitet

Grunnlag for spørreundersøkelse

Gry Rustad Pettersen, Anja Fleten Nielsen

2087/2025



Tittel:	Befolkningens opplevelse av universell utforming og mobilitet - Grunnlag for spørreundersøkelse
Tittel engelsk:	The population's perceptions of universal design and mobility - Basis for survey development
Forfatter:	Gry Rustad Pettersen, Anja Fleten Nielsen
Dato:	04.2025
TØI-rapport:	2087/2025
Antall sider:	15
ISSN elektronisk:	2535-5104
ISBN elektronisk:	978-82-480-2371-5
Oppdragsgivers p.nr.:	650795
Finansieringskilder:	Barne-, ungdoms- og familiedirektoratet (BUFdir)
TØIs p.nr.:	5479 – Befolkningens opplevelse av universell utforming
Prosjektleder:	Gry Rustad Pettersen
Kvalitetsansvarlig:	Aud Tennøy
Ferdigstilling:	Trude Kvalsvik
Fagfelt:	Byutvikling og bytransport
Emneord:	Universell utforming, tilgjengelighet, mobilitet, fylkeshelseundersøkelse, brukeropplevelse

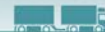
Kort sammendrag

Denne rapporten presenterer bakgrunn og begrunnelser for et nytt sett spørsmål om universell utforming som skal inkluderes i fylkeshelseundersøkelser i Østfold, Akershus og Buskerud høsten 2025. Formålet er å kartlegge barrierer og behov knyttet til mobilitet og tilgjengelighet i befolkningen, med særlig vekt på ulike brukergrupper.

Summary

This report presents the background and rationale for a new set of questions on universal design, which will be included in the regional public health surveys in Østfold, Akershus, and Buskerud in autumn 2025. The aim is to identify barriers and needs related to mobility and accessibility within the population, with particular emphasis on various user groups.

Transportøkonomisk institutt (TØI) har opphavsrett til hele rapporten og dens enkelte deler. Innholdet kan brukes som underlagsmateriale. Når rapporten siteres eller omtales, skal TØI oppgis som kilde med navn og rapportnummer. Rapporten kan ikke endres. Ved eventuell annen bruk må forhåndsamtynke fra TØI innhentes. For øvrig gjelder [Åndsverklovens](#) bestemmelser.



Forord

Universell utforming har som mål å sikre likeverdige muligheter til deltakelse for alle – uavhengig av funksjonsevne, livsfase eller andre forutsetninger. Et transporttilbud som er tilgjengelig og brukbart for hele befolkningen er en viktig del av dette. Likevel viser forskning og praksis at mange fortsatt møter barrierer for mobilitet, noe som begrenser deres mulighet til å delta fullt ut i samfunnet.

For å styrke kunnskapsgrunnlaget om hvordan befolkningen faktisk opplever tilgjengeligheten i transporttilbudet, har Transportøkonomisk institutt (TØI), i samarbeid med fylkeskommunene Østfold, Akershus og Buskerud, utviklet et nytt spørsmålssett om universell utforming. Spørsmålene skal inngå i de kommende fylkeshelseundersøkelsene som gjennomføres i 2025. Dette er første gang universell utforming får en så tydelig plass i slike undersøkelser.

Denne rapporten presenterer bakgrunnen for, og utformingen av, spørsmålssettet. Målet har vært å utvikle spørsmål som fanger opp ulike gruppers erfaringer med barrierer i hverdagen, og som kan bidra til mer treffsikker planlegging og utvikling av samfunn som er tilgjengelig for alle. Inkluderingen av spørsmål om universell utforming i fylkeshelseundersøkelsene gir en unik mulighet til å forstå hvordan befolkningen faktisk opplever mobilitet og tilgjengelighet. Når dataene er tilgjengelige, vil TØI søke muligheter for gjennomføring av analyser.

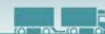
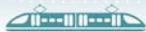
Arbeidet er finansiert av Barne-, ungdoms- og familiedirektoratet (BUFdir), og vi takker fylkeskommunene for verdifulle innspill og diskusjoner underveis i prosessen.

Oslo, april 2025

Transportøkonomisk institutt

Bjørne Grimsrud
Administrerende direktør

Silvia J. Olsen
Avdelingsleder



Innhold

1	Innledning.....	1
2	Begrunnelse for valg av spørsmål.....	2
3	Spørsmålsettet.....	7
	Referanser	15

1 Innledning

Muligheten for mobilitet er en grunnleggende forutsetning for å kunne delta aktivt i samfunnet – i arbeid, utdanning og sosiale fellesskap. Når mobiliteten begrenses, begrenses også tilgangen til samfunnets fellesgoder og muligheten til å delta på like vilkår. For personer med funksjonsnedsettelse kan manglende tilgjengelighet i omgivelsene og i transporttilbudet føre til systematiske forskjeller i samfunnsdeltagelse, med konsekvenser for både levekår og livskvalitet.

Norge er tilsluttet FNs konvensjon om rettighetene til mennesker med nedsatt funksjonsevne (Forente Nasjoner, 2006). Den understreker statenes plikt til å sikre tilgjengelighet til fysiske omgivelser, transport, informasjon og kommunikasjon på lik linje for alle. Til tross for dette viser tidligere studier at det fortsatt finnes betydelige utfordringer i arbeidet med å sikre universell utforming i norsk kollektivtransport (Nielsen og Øksenholt, 2022). Barrierene er sammensatte og kan være knyttet til fysisk utforming, sensorisk miljø, operativ drift, mellommenneskelig interaksjon, mangelfull informasjon, organisatoriske forhold, mangelfull dekning av grunnleggende behov og individuelle utfordringer. I tillegg kan barrierene handle om standardisering og samordning på tvers av systemer (Nielsen & Landa Mata, 2025).

Selv om det er gjort en god del brukerstudier i Norge som fokuserer på barrierer og tiltak i transportsystem, mangler det kvantitative undersøkelser som kan si noe om utbredelsen av ulike typer problematikk. I tillegg varierer tallene på hvor mange som har ulike funksjonsnedsettelse i stor grad mellom ulike datakilder (Nielsen et al., 2022; Kittelsaa, 2015). For å få bedre innsikt i hvilke hindringer som eksisterer, hvordan ulike brukergrupper opplever tilbudet, og hvor det finnes rom for forbedringer, er det nødvendig med systematisk kunnskapsinnhenting. En spørreundersøkelse som inkluderer universell utforming som tema, vil bidra til å dokumentere erfaringer og behov på tvers av brukergrupper, og danne et viktig kunnskapsgrunnlag for videre forskning, planlegging og politikkutforming.

I samarbeid med fylkeskommunene Østfold, Akershus og Buskerud har Transportøkonomisk institutt (TØI) utviklet et sett med spørsmål om universell utforming. Spørsmålene vil inkluderes i fylkeshelseundersøkelsene som gjennomføres av Institutt for folkehelsevitenskap på vegne fylkeskommunene Østfold, Akershus og Buskerud. De skal gjennomføres etter sommeren 2025 og data er forventet å foreligge klare for analyse etter nyttår 2026. Fylkeskommunene har gjennomført flere fylkeshelseundersøkelser, men dette er første gang det inkluderes et omfattende sett av spørsmål om universell utforming¹.

I denne rapportens kapittel 2 begrunner vi utvalg og formulering av spørsmål, mens i rapportens kapittel 3 ligger spørsmålssettet. Når helheten av undersøkelsen er på plass, kan det være behov for justeringer av spørsmålene.

¹ Lenke til Folkehelseinstituttets sider om fylkesundersøkelser: <https://www.fhi.no/hs/fylkeshelseundersokelser/>

2 Begrunnelse for valg av spørsmål

Spørsmål 1: Hvor ofte benytter du følgende transportmidler?

Spørsmålet går til alle.

Vi har med dette spørsmålet fordi vi ønsker å finne ut om personer med ulike type utfordringer i større grad velger noen transportmiddel framfor andre. Vi vet for eksempel at bilbruk er svært viktig for personer med ulike funksjonsnedsettelse (Nordbakke & Hansson, 2009; Hjorthol og Nordbakke, 2008; Nordbakke, 2006; Nielsen og Skollerud, 2018; Nielsen, 2023), og det er relevant å se på om det er forskjeller i transportmiddelbruk blant personer med ulike typer utfordringer. Dette kan gi en pekepinn på hvordan transportsystemet må endres for å tilrettelegge for alle. Spørsmålet vil bli stilt til alle da vi også ønsker å sammenlikne reisevanene til personer med og uten utfordringer.

For å lage kategoriene har vi tatt utgangspunkt i reisevaneundersøkelsens (RVU) bruk av typer transportmiddel, men vi har eksempelvis valgt å slå sammen moped og motorsykkle, samt rutebåt og ferge. Vi har også valgt å legge til to ekstra kategorier «til fots med barnevogn eller rullator» og «rullestol» ettersom dette gir andre type utfordringer enn vanlig gange. Vi ønsker eksempelvis å gjøre analyser på om personer med rullestol eller barnevogn får tilfredsstilt reisebehovet sitt i lik grad som andre.

Vi vil at respondentene skal velge ett svaralternativ for hvert transportmiddel. Svaralternativene er en tilpasset versjon av svaralternativ som tidligere er brukt av Nordbakke (2016) i en undersøkelse om transport blant personer med nedsatt bevegelsesevne. Det gis mulighet for å svare «4 eller flere ganger i uken» i stedet for «5 eller flere ganger i uken» slik at typiske skole- eller arbeidsreiser skiller ut også etter en antatt økt bruk av hjemmekontor. Vi vurderte også å bruke samme intervaller som gjort i Vikens undersøkelse fra 2022, men synes at forskjellen mellom daglige og ukentlige reiser kan oppleves som uklare.

Vi har valgt å gi respondentene mulighet til å utdype svar i en tekstboks for «annet» på nesten alle spørsmålene. Dette kan gi utfordringer om vi får mange tilbakemeldinger, men vi har allikevel vurdert det som riktig fordi det kan bidra med ny og ukjent informasjon. På samme måte har vi også gitt respondentene en mulighet til å velge seg ut av alle spørsmål ved å svare «vet ikke».

Spørsmål 2: Nedenfor er det beskrevet ulike former for helseutfordringer. Opplever du at noen av disse utfordringene hindrer deg i hverdagen?

Spørsmålet går til alle.

Dette spørsmålet er laget på bakgrunn av manglende informasjon om reisevanene til personer med ulike type funksjonsnedsettelse. I RVU finnes det et spørsmål om «*har du fortiden noen fysiske problemer som begrenser dine muligheter til å bevege deg utendørs eller bruke transportmidler*». Det er usikkert hvem det er som vil definere at de har fysiske problemer som hindrer bevegelse. Både personer som har problemer med syn, hørsel, anfall og en rekke andre sykdommer som i hovedsak oppleves som fysiske kan tenkes å ha krysset av her – men det kan også tenkes at det bare er personer som har ulike typer bevegelseshemming har krysset av for ja. I tillegg mangler det informasjon om mentale funksjonsnedsettelse (kognitive, psykososiale og utviklingsnedsettelse) (Nielsen et al., 2022).

Hvor mange som har funksjonsnedsettelse i Norge i dag, vet vi ikke helt sikkert. I ulike norske undersøkelser varierer tallene mellom 7 og 30 % (Kittelsaa et al., 2015). Vi har heller ikke gode tall på hvor mange det er som har ulike typer funksjonsnedsettelse.

I spørsmålet har vi unngått å anvende ordet funksjonsnedsettelse, men heller skrive spørsmålet på en slik måte at kun de som defineres å ha en funksjonsnedsettelse vil svare ja, nemlig de som begrenses i aktivitetsdeltakelse, utendørs bevegelse og reiser. Å spørre om funksjonsnedsettelse spesifikt, kan gjøre at enkelte personer som ikke tenker over at helseutfordringene deres klassifiserer som en funksjonsnedsettelse etter definisjonen fra AKU: «*Med funksjonshemning menes varige helseproblemer som kan medføre begrensninger i det daglige liv [...]*» (SSB, 2016). Det kan for øvrig tenkes at vi mister personer som opplever begrensninger utover de punktene vi har nevnt, og at våre anslag for ulike typer funksjonsnedsettelser vil bli lavere enn reelt.

Kategoriene for helseutfordringer vi har valgt å bruke, er basert på Nielsen et al. (2022). Disse retter seg spesifikt mot transportrelaterte utfordringer og er basert på en gjennomgang av en rekke studier om funksjonsnedsettelser og transport.

Vi har valgt å stille dette spørsmålet til alle fordi vi vet, blant annet basert på erfaring fra intervjuundersøkelser, at noen ikke tenker over at de har vansker før de ser alternativene for hva disse kan være. Dersom vi først skulle silt ut helseproblemer, kan det også tenkes at noen tenker at det kun er svært alvorlige helseproblemer vi er interessert i å vite om.

I dette spørsmålet har vi valgt å være generelle og spørre om utfordringer i hverdagen. Vi vil senere gi respondentene mulighet til å konkretisere når og hvor de møter utfordringen.

På dette spørsmålet vil vi at respondentene skal kunne krysse av for en eller flere utfordringer. Vi ønsker også at eksemplene skal være lett synlige for respondentene slik at de enklere kan finne aktuelle kategorier av utfordring.

Spørsmål 3: Nedenfor er det beskrevet andre former for utfordringer. Opplever du at noen av disse utfordringene hindrer deg i hverdagen?

Spørsmålet går til alle.

Fordi universell utforming ikke kun handler om funksjonsnedsettelser og helseproblematikk har vi også et spørsmål om en rekke andre utfordringer. For eksempel vet vi at kvinner, etniske minoriteter og LGBTQ+ opplever trakassering og kriminalitet som påvirker deres bruk av offentlig transport (Weintrob et al., 2022; Loukaitou-Sideris & Fink, 2009). Vi vet også at en del personer ikke deltar på aktiviteter grunn av økonomiske vansker, begrenset tid, manglende tilbud i nærmiljøet eller manglende sosialt nettverk. Ulike faser i menneskers liv kan også føre til at vi i perioder har andre behov enn ellers. Barn, foreldre med barnevogn og eldre er alle eksempler på dette (Nielsen et al., 2022).

Som på spørsmål 2 vil vi at respondentene på dette spørsmålet skal kunne krysse av for en eller flere utfordringer. Vi ønsker også her at forklaringsteksten skal være lett synlige for respondentene slik at de enklere kan finne aktuelle kategorier av utfordring.

Spørsmål 4: Får du tilfredsstilt ditt behov for å reise til ulike aktiviteter?

Spørsmålet går til alle.

Nordbakke og Skollerud (2016) har også spurt om hvilke aktiviteter respondentene skulle ønske de kunne gjøre mer av. Vi har heller valgt å spørre et generelt spørsmål om man får tilfredsstilt behovet for å være med på aktiviteter for å holde nede lengden på skjema. Når det gjelder respondentenes begrunnelse for hvorfor de ikke får dekket sine behov, plukkes dette opp ved at respondentene i spørsmål 2,3 4a, 4a1 og 4a2 gir informasjon om type helseutfordring, andre utfordringer, hvilke steder som

oppleves som problematiske, hvilke transportmidler som oppleves som problematiske og hvor på reisen utfordringen er størst.

Vi har delt inn alternativet i hverdagsreiser uten overnatting og feriereiser med overnatting. Feriereiser er enda mer komplekse enn hverdagsreiser da dette ofte er reiser med flere ledd i tillegg til at overnattingsstedet og destinasjonen må imøtekomme ulike behov. Vi vet svært lite om ferievanene til personer med ulike funksjonsnedsettelse, men gjennom intervjuundersøkelser med enkeltgrupper oppleves feriereiser og andre lengre reiser som man ikke gjør til vanlig som problematiske (Nielsen, 2022; Nielsen, 2023). Spørsmålet går til alle for å ha sammenlikningsgrunnlag med personer uten utfordringer.

Spørsmål 4a: Du har svart at du opplever helseutfordringer som hindrer deg i hverdagen, at du ikke får tilfredsstilt ditt behov for reiser ut av hjemmet eller at behovet tilfredsstilles ved at du gjør tilpasninger. Hvilke av disse stedene oppleves som mest problematiske?

Dette spørsmålet går til de som har krysset av for utfordringer på spørsmål 2 og 3, samt de som har krysset av for at behov ikke er tilfredsstilt eller tilfredsstilt med tilpasning i spørsmål 4.

Vi vet at ulike steder kan oppleves som mer eller mindre problematiske for ulike grupper. Eksempelvis trekkes byrom, strender og parker fram blant mage-tarm syke som særlig dårlige med tanke på toalett-fasiliteter (Nielsen, 2023). Vi ønsker å kartlegge hvilke steder som er mest problematiske for å kunne peke på hvor det bør settes inn ressurser for å utbedre universell utforming. Vi kan også linke dette spørsmålet opp mot bakgrunnsspørsmål som bostedskommune for å si noe om geografisk variasjon.

Her ber vi respondentene om å velge de tre stedene som er mest problematiske i rangert rekkefølge.

Spørsmål 4aa1: Du har svart at du opplever utfordringer med å bruke ulike transportmidler. Hvilke transportmidler er det mest utfordrende for deg å reise med?

Dette spørsmålet går kun til de som har krysset av for «transportmidler» i spørsmål 4a.

Ulike typer transportmidler blir også trukket fram som gode eller dårlige blant ulike brukergrupper. Tog trekkes eksempelvis fram som positivt i intervjustudier både blant personer med psykososiale funksjonsnedsettelse og personer med mage-tarm problematikk (Nielsen og Skollerud, 2016; Nielsen, 2023), mens bybane var å foretrekke foran buss for en gruppe med ulike funksjonsnedsettelse (Skartland og Skollerud, 2016). Problemet med disse undersøkelsene er imidlertid at de har såpass få deltakere at vi ikke kan trekke noen generelle konklusjoner, og det kan tenkes at resultatene vil bli helt annerledes når vi gjør kvantitative undersøkelser. Det er likevel et poeng å se på ulike transportmidler for igjen kartlegge hvor det er mest behov for oppgradering for å skape universelt utformede løsninger. Her kan også geografiske forskjeller være interessante å se på.

For å skille ut hvor utfordringene er størst for flest, ber vi respondentene om å velge de tre stedene som er mest problematiske i rangert rekkefølge.

I valgalternativene, har vi valgt å bruke 'til fots' selv om det for noen kan være et litt fremmed begrep for transportmiddel.

Spørsmål 4aa2: Du har svart at du opplever utfordringer med å bruke ulike transportmidler. Hvor på reisen er utfordringene størst

Dette spørsmålet går kun til de som har krysset av for «transportmidler» i spørsmål 4a.

Når man skal se på universell utforming, er det viktig å ha et helhetsperspektiv ettersom barrierer i bare ett ledd kan gjøre at man som bruker velger å ikke reise (Nielsen et al., 2022). Dette spørsmålet vil bidra til å avdekke om det er deler av reisekjeden som mange særlig opplever utfordringer med, for eventuelt også se på om dette skiller seg mellom ulike grupper.

Siden respondentene kan oppleve utfordringer i ulik grad på ulike deler av reisen, ber vi dem for hvert ledd å velge på en skala fra ingen utfordringer til store utfordringer.

Spørsmål 5: Hvilke barrierer gjør at du i mindre grad velger å bruke offentlig transport?

Spørsmålet går til alle.

Basert på Kartleggingsverktøy for transport - universell utforming (Nielsen 2023b), har vi satt opp en liste med hovedpunkter som enten kan formuleres som tiltak eller barrierer. Skjema fram til nå har fokusert på type utfordringer, hvilke transportmidler og steder som har de fleste utfordringene og dermed vil det naturlige neste spørsmålet være å spørre om hva disse utfordringene faktisk er. Vi har ingen data som kvantifiserer barrierer. Spørsmålet vil gå til alle, og respondenten kan velge å sette ett eller flere kryss.

Spørsmål 6: Har du forslag til tiltak som gjør det enklere for deg å reise?

Spørsmålet går til alle.

Ofte argumenteres det for at tiltak som kommer ulike funksjonsnedsettelse til gode er for dyre å gjennomføre, men verdsettingsstudier viser at universelle utformingstiltak også er noe folk flest oppfatter som kvalitetsheving og er villige til å betale ekstra for (Fearnley et al., 2009; Veistein et al., 2020). Problemet med disse studiene er at det mangler en del tiltak som vi i senere tid har kartlagt er viktige for enkelte brukergrupper – f.eks. toaletter, tilgjengelig personell, stillesoner o.l. Vi kan nå kartlegge hvor stor andel av befolkningen som finner tiltakene nyttige.

I samråd med fylkeskommunens representanter har vi landet på å spørre om barrierer i spørsmål 5, men holder åpen muligheten for å spørre om tiltak med et åpent svar i tekstboks. Fordelen er at dette kan gi innspill på nye tiltak som tidligere ikke er avdekket. Ulempen er at det kan generere store mengder med tekst som er krevende å håndtere.

Spørsmål 7: Hvilken informasjon må du ha på forhånd for å kunne planlegge reisen?

Spørsmålet går til alle.

ENTUR arbeider med å lage bedre informasjon i reise-appen, og Ruter har lagt til ulike typer tilgjengelighetsinformasjon i sin reiseapp: ledelinje, helningsgrad, underlag, plattformbredde og tilgang til stoppested. Basert på intervjuer med personer med mage-tarm sykdom vet vi at informasjon om toaletter er

ønskelig (Nielsen, 2023), men hvilken annen type informasjon som folk ønsker å ha inn her vet vi derimot svært lite om.

Om vi behøver et eget spørsmål om informasjon er usikkert, da vi basert på svarene på spørsmål 6 kan anta at folk vil ha informasjon om de tiltakene/barrierene som de anser som viktige. Men samtidig så vet vi også at en del velger å ikke gjennomføre reiser på grunn av mangel på informasjon. Ved å ha et eget spørsmål om informasjons får vi belyst dette mye klarere. Det gir også et mye sterke signal til de som utarbeider informasjonsapplikasjoner.

Spørsmål 8: Hvor ønsker du å finne informasjon om reisen?

Spørsmålet går til alle.

Selv om spørsmål 7 gir innsikt i hvilke forhold som vurderes som viktige for å kunne gjennomføre en reise, sier det ingen ting om hvordan informasjon om disse forholdene bør være tilgjengelig. Brukeres informasjonsbehov varierer, og vi vet fra tidligere studier at enkelte grupper etterlyser spesifikk informasjon (Nielsen, 2023). Utover dette er det begrenset kunnskap om hvilke kanaler og formater som faktisk foretrekkes.

Manglende informasjon er i seg selv en barriere, og kan føre til at personer velger å ikke gjennomføre reiser. Ved å inkludere et eget spørsmål om hvor man ønsker å finne reiseinformasjon, får vi bedre innsikt i dette. Det gir også et tydelig signal til utviklere av digitale reiseverktøy om hvilke informasjonskanaler som bør prioriteres for å fremme universell utforming og lik tilgang til mobilitet.

3 Spørsmålsettet

I dette kapittelet følger spørsmålene om universell utforming, barrierer, reise og deltakelse slik de fore-
slås tatt inn i fylkeshelseundersøkelsene. De fleste av spørsmålene vil rettes til alle som mottar under-
søkelsen, men noen av spørsmålene betinges av tidligere svar. Her er det informert om hvem som vil
motta de ulike spørsmålene og eventuelle betingelser.

1 Hvor ofte benytter du følgende transportmidler? (ALLE)

Velg ett alternativ for hver type transportmiddel.

- a) Til fots
- b) Til fots med barnevogn eller rullator
- c) Manuell eller elektrisk rullestol
- d) Sykkel (inkludert elsykkel)
- e) Sparkesykkel (inkludert elektrisk sparkesykkel)
- f) Moped eller motorsykkel
- g) Buss (med stå- og sitteplasser, uten toaletter)
- h) Trikk
- i) T-bane
- j) Bybane
- k) Tog
- l) Ferje/ rutebåt
- m) Turbuss (langtransport med toaletter, kun sitteplasser)
- n) Fly
- o) Taxi
- p) Bil som sjåfør
- q) Bil som passasjer
- r) Andre transportmidler

[Tekstboks] for andre transportmidler

4 eller flere ganger i uka/ 1-3 ganger i uka/ 2-3 ganger i måneden/ Sjeldnere/ Aldri/ Vet ikke

2) Nedenfor er det beskrevet ulike former for helseutfordringer. Opplever du at noen av disse utfordringene hindrer deg i hverdagen? (ALLE)

Du kan krysse av for utfordringer som er midlertidige og utfordringer som er kroniske. Dersom du har en lidelse/utfordring som passer inn i flere kategorier kan du krysse for alle kategorier du opplever som problematiske for deg (eksempel: allergi kan både utløse anfall og gi problemer med luftveier eller mage/tarm).

Sett ett eller flere kryss.

Beskrivelse	Eksempler
Jeg har ingen helseutfordringer som hindrer meg i hverdagen.	
Ulike former for synsnedsettelse	Fargeblindhet, blindhet, tunnelsyn m.m.
Ulike grader av redusert hørsel	Døvhhet, aldersbetinget hørselsnedsettelse, tinnitus m.m.
Problemer med å bevege hele eller deler av kroppen	Lammelser, utmattelse, muskel-/skjelettsykdommer, smertelidelser, overvekt, kortvoksthet, artrose m.m.
Redusert intellektuell, kognitiv eller sosial utvikling	Downs syndrom, Fragil X-syndrom, Retts syndrom m.m.
Læringsvansker og hukommelsesproblematikk	Afasi/dysartri (talevansker), dysleksi, demens, Alzheimers m.m.
Psykiske lidelser eller adferdsrelaterte lidelser	Angst, depresjon, personlighetsforstyrrelser, bipolar lidelse, PTSD, ADHD, Aspergers m.m.
Reaksjoner i luftveier (med mer)	Astma, allergi, KOLS, lungeskader m.m.
Anfallssykdom og andre sykdommer som kan gi anfall	Epilepsi, migrene, diabetes, hjertesykdom m.m.
Sykdommer eller andre tilstander som påvirker tarm/blære funksjon eller menstruasjon	IBS, overaktiv blære, Crohns, Ulcerøs Colitt, ulike kreftformer, matallergier, endometriose, polycystisk ovariesyndrom, utfordringer relatert til ikke-medisinsk omskjæring, m.m.
Andre helseutfordringer	Vennligst spesifiser uten å oppgi identifiserbare personopplysninger
Vet ikke	

[Tekstboks for andre helseutfordringer.]

3) Nedenfor er det beskrevet andre former for utfordringer. Opplever du at noen av disse utfordringene hindrer deg i hverdagen? (ALLE)

Sett ett eller flere kryss.

Beskrivelse	Forklaringstekst
Jeg har ingen utfordringer som hindrer meg i hverdagen.	
Økonomiske utfordringer	Utfordringer med å betale for transport eller aktivitet
Tilbudsutfordringer	Manglende aktivitetstilbud eller manglende transporttilbud
Tidsmessige utfordringer	Begrenset tid til å delta
Sosiale utfordringer	Har ingen å delta med, har ingen å besøke
Kjønnsutfordringer	Utfordringer knyttet til kjønn eller kjønnsidentitet
Legningsutfordringer	Utfordringer knyttet til seksuell legning
Utfordringer knyttet til etnisk minoritetsbakgrunn	Religiøse, språklige eller kulturelle barrierer
Livsfaseutfordringer	Utfordringer knyttet til alderdom, reiser med barnevogn eller barn
Annet	Spesifiser uten å oppgi identifiserbare personopplysninger
Vet ikke	

[Tekstboks] for annet

4) Får du tilfredsstilt ditt behov for reiser ut av hjemmet? (ALLE)

Her kan du velge ett svaralternativ for hverdagsreiser og ett for feriereiser.

4.1) På hverdagsreiser (uten overnatting)

Ja/ Ja, med tilpasninger/ Nei/ Vet ikke

4.2) På feriereiser (med overnatting)

Ja/ Ja, med tilpasninger/ Nei/ Vet ikke

4a) Du har svart at du opplever helseutfordringer som hindrer deg i hverdagen, at du ikke får tilfredsstilt ditt behov for reiser ut av hjemmet eller at behovet tilfredsstilles ved at du gjør tilpasninger. Hvilke av disse stedene oppleves som mest problematiske?

Dette spørsmålet går kun til de som har krysset av i spørsmål 2 «Nedenfor er det beskrevet ulike former for helseutfordringer. Opplever du at noen av disse utfordringene hindrer deg i hverdagen?», samt til de som har svart på spørsmål 4 «Får du tilfredsstilt ditt behov for reiser ut av hjemmet?» at behovet ikke er tilfredsstilt eller tilfredsstilt med tilpasninger.»

Her kan du velge de tre stedene som du opplever som mest problematisk i rangert rekkefølge.

- a) Arbeidsplass
- b) Skole
- c) Transportmidler
- d) Gater, torg og andre byrom
- e) Parker, lekeplasser, bystrender og andre grøntområder i byen
- f) Turområder (fjellområder, skogsområder) (utenfor by- og boområder)
- g) Butikker og kjøpesentre (inkludert servicesteder som frisører og lignende)
- h) Helseinstitusjoner (lege, tannlege og lignende)
- i) Andre offentlige bygg (bibliotek o.l.)
- j) Kafe, restaurant, bar og andre serveringssteder
- k) Kulturarenaer (konsertlokaler, kino, teater og lignende)
- l) Idrettsarenaer og treningssentre
- m) Andre steder
- n) Mine utfordringer er ikke knyttet spesifikt til noen av stedene over
- o) Vet ikke

[Tekstboks] for andre steder

4aa1) Du har svart at du opplever utfordringer med å bruke ulike transportmidler. Hvilke transportmidler er det mest utfordrende for deg å reise med?

Dette spørsmålet går kun til de som har krysset av for alternativ c) Transportmidler i spørsmål 4a «Du har svart at du opplever helseutfordringer som hindrer deg i hverdagen, at du ikke får tilfredsstilt ditt behov for reiser ut av hjemmet eller at behovet tilfredsstilles ved at du gjør tilpasninger. Hvilke av disse stedene oppleves som problematiske?»

Her kan du velge de tre stedene som du opplever som mest problematisk i rangert rekkefølge.

- a) Til fots
- b) Til fots med barnevogn eller rullator
- c) Manuell eller elektrisk rullestol
- d) Sykkel (inkludert elsykkel)
- e) Sparkesykkel (inkludert elektrisk sparkesykkel)
- f) Buss (med stå- og sitteplasser, uten toaletter)
- g) Trikk
- h) T-bane
- i) Bybane
- j) Tog
- k) Ferje/ båt
- l) Turbuss (langtransport med toaletter, kun sitteplasser)
- m) Fly
- n) Taxi
- o) Bil som sjåfør
- p) Bil som passasjer
- q) Andre transportmidler
- r) Vet ikke

[Tekstboks] for andre transportmidler

4 aa2) Du har svart at du opplever utfordringer med å bruke ulike transportmidler. Hvor på reisen er utfordringene størst

Dette spørsmålet går kun til de som har krysset av for alternativ c) Transportmidler i spørsmål 4a «Du har svart at du opplever helseutfordringer som hindrer deg i hverdagen, at du ikke får tilfredsstilt ditt behov for reiser ut av hjemmet eller at behovet tilfredsstilles ved at du gjør tilpasninger. Hvilke av disse stedene oppleves som problematiske?»

Bruke skala – ingen utfordringer til store utfordringer

- Planleggingsfasen
- Til-fra stasjonsområde/holdeplass
- På stasjonsområde/holdeplass
- Ved av- og påstigning
- Om bord
- Annet
- Vet ikke

[Tekstboks] for annet

5) Hvilke barrierer gjør at du i mindre grad velger å bruke offentlig transport? (ALLE)

Barrierene kan gjelde alle deler av reisen: planlegging, til-og-fra stasjonen, på stasjon, om bord og alle typer transportmidler. Kryss av på alle punkter som er relevante for deg.

- a) Jeg opplever ingen barrierer som gjør det vanskeligere for meg å benytte offentlig transport
- b) Dyrt
- c) Få avganger
- d) Lang avstand til holdeplass
- e) Lange ventetider
- f) Reisen tar for lang tid
- g) For mange bytter
- h) Snø og grus blir ikke fjernet
- i) Heis o.l. er i ustand
- j) Manglende personell
- k) Trengsel
- l) Dårlig eller manglende informasjon
- m) Manglende toalettfasiliteter
- n) Manglende mat- og drikkefasiliteter
- o) Dårlig luftkvalitet (forurensing o.l.)
- p) Mangel på allergifrie soner
- q) Dårlig værbeskyttelse (venterom, leskur og lignende)
- r) Dårlig belysning
- s) Mye støy/ manglende stille soner
- t) Dårlig fysisk framkommelighet (av gangvei, underlag, trapper, dører og overflater)
- u) Vanskelig å orientere seg
- v) Manglende sitteplasser
- w) Følelse av utrygghet
- x) Utrivelig adferd blant medpassasjerer
- y) Mangel på ledelinjer

- z) Ikke mulig å reise med (assistanse)dyr
- æ) Vansker med teknologi
- ø) Annet
- å) Vet ikke

[Tekstboks] for annet

6. Har du forslag til tiltak som gjør det enklere for deg å reise?

Tiltakene kan gjelde alle deler av reisen: planlegging, til-og-fra stasjonen, på stasjon, om bord.

[Tekstboks] for annet

7. Hvilken informasjon må du ha på forhånd for å kunne planlegge reisen? (ALLE)

Sett ett eller flere kryss.

- a) Reisetider
- b) Bytter og ventetid
- c) Trengsel
- d) Fysisk framkommelighet (underlag, ramper over kanter og lignende)
- e) Brøytetestatus (snø/is/grus og lignende)
- f) Tilgjengelig personell
- g) Toalettfasiliteter
- h) Mat og drikketilbud
- i) Stille soner
- j) Lysforhold
- k) Luftkvalitet (forurensing)
- l) Allergenfrie soner (dyr, mat, og lignende)
- m) Værbeskyttelse (varme venterom, leskur og lignende)
- n) Sitteplasser
- o) Ledelinjer og informasjon om omgivelsene
- p) Mulighet for å ha med assistanse hund
- q) Driftsproblemer
- r) Annet
- s) Vet ikke

[Tekstboks] for annet

8. Hvor ønsker du å finne informasjon om reisen? (ALLE)

Sett ett eller flere kryss.

1. Via app på mobil eller nettbrett
2. På internett (nettsted)
3. Via SMS
4. Ved å ringe et telefonnummer
5. Via informasjonstavler på stasjonen eller holdeplassen
6. Papirformat (brosjyrer, kart)
7. Via kundesenter eller veileder på stasjonen eller holdeplassen
8. Annet

[Tekstboks] for annet

Referanser

- United Nations (2006). *Konvensjon om rettighetene til mennesker med nedsatt funksjonsevne*. Hentet 1. februar 2024 fra https://www.regjeringen.no/globalassets/upload/bld/sla/funk/konvensjon_web.pdf
- Fearnley, N., Flügel, S., Killi, M., Leiren, M.D., Nossum, Å., Skollerud, K. og Aarhaug, J. (2009). *Kollektivtrafikanter verdsetting av tiltak for universell utforming*. TØI-rapport 1039/2009. Transportøkonomisk institutt, Oslo. URL: <https://www.toi.no/getfile.php?mmfileid=13419>
- Hjorthol, R., & Nordbakke, S. (2008). *Bilens betydning for Eldres velferd og livskvalitet* (TØI-rapport 1000/2008). Transportøkonomisk institutt. URL: <https://www.toi.no/getfile.php?mmfileid=10634>
- Kittelsaa, A., Wik, S. E., & Tøssebro, J. (2015). *Levekår for personer med nedsatt funksjonsevne: Fellestrekk og variasjon*. NTNU Samfunnsforskning. URL: <https://samforsk.brage.unit.no/samforsk-xmlui/bitstream/handle/11250/2360071/Levek%C3%A5r+for+personer+med+nedsatt+funksjonsevne+-+Fellestrekk+og+variasjon+WEB.pdf?sequence=3>
- Loukaitou-Sideris, A., & Fink, C. (2009). Addressing women's fear of victimization in transportation settings: A survey of U.S. transit agencies. *Urban Affairs Review*, 44(4), 554–587. URL: <https://escholarship.org/content/qt23t2q2gc/qt23t2q2gc.pdf>
- Nielsen, A. F., Phillips, R. O., Haukeland, J. V., & Landa-Mata, I. (2022). *Universell utforming av transportsektoren i Norge* (TØI-rapport 1896/2022). Transportøkonomisk institutt. URL: <https://www.toi.no/getfile.php?mmfileid=73938>
- Nielsen, A.F. og Skollerud, K. (2018). *Universell utforming av transportsystemer for grupper med nedsatt psykisk funksjonsevne*. TØI rapport 1615/2018. Transportøkonomisk institutt, Oslo. URL: <https://www.toi.no/getfile.php?mmfileid=46941>
- Nielsen, A.F., (2023) *Toalettets rolle i det offentlig rom*. TØI-rapport 1962/2023. Transportøkonomisk Institutt, Oslo. URL: <https://www.toi.no/publikasjoner/toalettets-rolle-i-det-offentlige-rom>
- Nielsen, A.F., (2023b) *Kartleggingsverktøy for transport - universell utforming*. TØI-rapport 2005/2023. Transportøkonomisk Institutt, Oslo. <https://www.toi.no/getfile.php?mmfileid=77734>
- Nielsen, A. F., & Øksenholt, K. V. (2022). Universell utforming og barrierer for bruk av kollektivtransport. I N. Fearnley & K. V. Øksenholt (Red.), *Universell utforming i transportsektoren* (s. 64–93). Norsk forening for ergonomi og human factors – NEHF forlag. URL: <https://www.toi.no/getfile.php/1373495-1656507181/mmarkiv/Hannes%20mappe%202020/Hanne%202022/Artikkel%203%281%29.pdf>
- Nielsen, A.F., Landa-Mata I. (2025) *Expanding the understanding of universal design beyond technical solutions and physical environment – 8 policy intervention areas*. Transport Policy. URL: <https://doi.org/10.1016/j.tranpol.2025.03.028>
- Nordbakke, S. (2006). *Mobilitet blant yngre, eldre og funksjonshemmede – bilens rolle* (TØI-rapport 855/2006). Transportøkonomisk institutt. URL: <https://www.toi.no/getfile.php?mmfileid=4931>
- Nordbakke, S., & Hansson, L. (2009). *Mobilitet og velferd blant bevegelseshemmede – bilens rolle* (TØI-rapport 1041/2009). Transportøkonomisk institutt. URL: <https://www.toi.no/getfile.php?mmfileid=14224>

- Nordbakke, S., & Skollerud, K. (2016). *Transport, udekket aktivitetsbehov og velferd blant personer med nedsatt bevegelsesevne* (TØI-rapport 1465/2016). Transportøkonomisk institutt. URL: <https://www.toi.no/getfile.php?mmfileid=41904>
- Skartland E. G. og Skollerud K. H. (2016). *Universell utforming underveis -en evaluering av universell utforming på bybanen og stamlinjenett for buss i Bergen*. TØI rapport 1533/2016. Transportøkonomisk Institutt, Oslo. URL: <https://www.toi.no/getfile.php?mmfileid=44029>
- SSB 2016. Fire av ti funksjonshemmede i arbeid. Nedlastet 13.09 fra: Universell utforming av transportsektoren i Norge 152 Transportøkonomisk Institutt, Gaustadalléen 21, 0349 Oslo Telefon 22 57 38 00 E-post: toi@toi.no www.toi.no. URL: <https://www.ssb.no/arbeid-og-lonn/artikler-og-publikasjoner/fire-av-ti-funksjonshemmede-i-arbeid>
- Veisten K., Flügel S., Halse A. H., Fearnley N., Sundfør H. B., Hulleberg N., Jordbakke G. N. (2020). *Kollektivtrafikanter verdsetting av universell utforming og komfort*. TØI rapport 1757/2020. Transportøkonomisk Institutt, Oslo. <https://www.toi.no/getfile.php?mmfileid=53005>
- Weintrob A., Hansell L., Zebracki M., Barnard Y. & Lucas K. (2021). *Queer mobilities: critical LGBTQ perspectives of public transport spaces*, *Mobilities*, 16:5, 775-791, DOI: 10.1080/17450101.2021.1958249. URL: <https://www.tandfonline.com/doi/full/10.1080/17450101.2021.1958249#abstract>

TØI er et anvendt forskningsinstitutt som mottar basisbevilgning fra Norges forskningsråd og gjennomfører forsknings- og utredningsoppdrag for næringsliv og offentlige etater. TØI ble opprettet i 1964 og er organisert som uavhengig stiftelse.

TØI utvikler og formidler kunnskap om samferdsel med vitenskapelig kvalitet og praktisk anvendelse. Instituttet har et tverrfaglig miljø med rundt 90 høyt spesialiserte forskere.

Instituttet driver forskningsformidling gjennom TØI-rapporter, artikler i vitenskapelige tidsskrifter, bøker, seminarer, samt innlegg og intervjuer i media. TØI-rapportene er gratis tilgjengelige på instituttets hjemmeside www.toi.no.

TØI dekker alle transportmidler og temaområder innen samferdsel, inkludert trafiksikkerhet, kollektivtransport, klima og miljø, reiseliv, reisevaner og reiseetterspørsel, arealplanlegging, ITS, offentlige beslutningsprosesser, næringslivets transportbehov og generell transportøkonomi. Instituttet deltar aktivt i internasjonalt forskningssamarbeid, med særlig vekt på EUs rammeprogrammer.

Transportøkonomisk institutt krever opphavsrett til egne arbeidere og legger vekt på å opptre uavhengig av oppdragsgiverne i alle faglige analyser og vurderinger.

Postadresse:

Transportøkonomisk institutt
Postboks 8600 Majorstua
0349 Oslo
Norge

E-post: toi@toi.no

Kontoradresse:

Forskningsparken
Gautstadalléen 21

Hjemmeside: www.toi.no

