

Gjesteundersøkelsen 2004

Arne Rideng og Petter Dybedal

Transportøkonomisk institutt (TØI) har opphavsrett til hele rapporten og dens enkelte deler. Innholdet kan brukes som underlagsmateriale. Når rapporten siteres eller omtales, skal TØI oppgis som kilde med navn og rapportnummer. Rapporten kan ikke endres. Ved eventuell annen bruk må forhåndssamtykke fra TØI innhentes. For øvrig gjelder [åndsverklovens](#) bestemmelser.

Gjesteundersøkelsen 2004

Arne Rideng og Petter Dybedal

Tittel: Gjesteundersøkelsen 2004

Forfatter(e): Arne Rideng; Petter Dybedal

TØI rapport 753/2004

Oslo, 2004-12

53 sider

ISBN 82-480-0465-1

ISSN 0802-0175

Finansieringskilde:

Innovasjon Norge

Prosjekt: 1952 Gjesteundersøkelsen

Prosjektleder: Arne Rideng

Kvalitetsansvarlig: Randi Hjorthol

Emneord:

Reiseliv; Turisme; Grensetrafikk; Forretningsreise; Feriereise; Statistikk

Sammendrag:

Rapporten gir en oversikt over utenlandske forretnings- og feriereiser til Norge 2004, med spesiell vekt på sommersesongen (mai–september). I løpet av 2003 kom det nesten 3,5 millioner overnattingsgjester og 1,15 millioner dagsbesøkende til Norge. De utenlandske gjestene foretok i alt 24 millioner overnattinger, hvorav forretningsreisende sto for 3,7 millioner. Om sommeren foretok cruiseturistene 1,2 millioner dagsbesøk i norske havner. Forretningstrafikken fra utlandet gikk betydelig opp i 2003, etter en nedgang i de to foregående år. Det har også vært en klar vekst i ferie- og besøkstrafikken, beregnet til sju prosent for både ankomster og gjestedøgn. Størst har økningen vært for dem som brukte fly og for cruisetrafikken. Antall utenlandske biler og campingvogn har også økt. Tyskland er det klart viktigste landet for norsk reiselivsnæring. Andre viktige land er Sverige, Danmark, Storbritannia, Nederland og USA. Ferietrafikken fra Italia, Spania og noen øst-europeiske land økte sterkest i 2004. Andelen som overnatter på hotell har vært synkende i de siste to år, men dette er fortsatt den mest brukte overnattingsformen med 26 prosent av alle overnattingene om sommeren. 23 prosent av overnattingene i sommersesongen skjer hos slekt og venner, og denne andelen økte i 2004. Mange sommergjester overnatter også på campingplasser (19%) og i leid hytte (13%).

Title: Foreign visitor survey 2004

Author(s): Arne Rideng; Petter Dybedal

TØI report 753/2004

Oslo: 2004-12

53 pages

ISBN 82-480-0465-1

ISSN 0802-0175

Financed by:

Innovation Norway

Project: 1952 Border visitor survey

Project manager: Arne Rideng

Quality manager: Randi Hjorthol

Key words:

Tourism; Border traffic; Business travel; Holiday travel; Statistics

Summary:

This report presents the results of the Norwegian foreign visitor survey 2004, including data for the summer season (May–September) 2004. In the year 2004 a total of nearly 3.5 million foreign guests stayed overnight in Norway, while 1.15 million were on a day trip from abroad. Foreign tourists spent a total of 24 million guest-nights in Norway in 2004, of which holiday guests constituted 20.3 million guest-nights. Business travel from abroad showed a considerable increase in 2004. Likewise, there has been a considerable increase in the number of holiday guests, especially those travelling by air. The most important source market for overnight stays is Germany, followed by Sweden, Denmark, the UK, the Netherlands and the USA. The visitors during the summer period mainly used four types of accommodation, namely hotels etc. (26 per cent), overnight stays at friends and relatives (23 per cent), camping on camping sites (19 per cent) and rented cabins (13 per cent).

Language of report: Norwegian

Rapporten kan bestilles fra:

*Transportøkonomisk institutt, biblioteket,
Postboks 6110 Etterstad, 0602 Oslo
Telefon 22 57 38 00 - Telefax 22 57 02 90
Pris kr 200*

The report can be ordered from:

*Institute of Transport Economics, the library,
PO Box 6110 Etterstad, N-0602 Oslo, Norway
Telephone +47 22 57 38 00 Telefax +47 22 57 02 90
Price NOK 200*

Copyright © Transportøkonomisk institutt, 2004

Denne publikasjonen er vernet i henhold til Åndsverkloven av 1961

Ved gjengivelse av materiale fra publikasjonen, må fullstendig kilde oppgis

Forord

Fra og med 1998 har Transportøkonomisk institutt (TØI) på helårsbasis gjennomført løpende undersøkelser av alle typer besøk i Norge foretatt av personer som er bosatt utenlands, både forretnings- og feriereiser. Så vel dagsbesøkende som overnattingsgjester er inkludert, uansett om utreisen fra Norge skjer med bil, buss, ferge, fly eller tog. Reiser til og fra arbeid, foretatt av personer som arbeider i Norge og bor i et annet land, er imidlertid ikke inkludert i tallene, da denne kategorien reisende faller utenfor det internasjonale turismebegrepet.

I denne rapporten presenteres resultater for hele året 2004, med særlig vekt på sommersesongen (mai til september). Det er dessuten tatt med noen få hovedtabeller for vintersesongen (januar til april) 2004. Resultatene bygger dels på innsamlet statistikk fra Statens vegvesen og transportselskapene, dels på kjøretøyregistreringer på veg. I tillegg er det foretatt intervjuer med utvalg av utenlandske besøkende gjennom hele året, noe som blant annet gjør det mulig å bestemme bostedsland, reisens formål, reisens varighet, overnattingsmåte og liknende. Et viktig formål med Gjesteundersøkelsen er å gi en totaloversikt over omfang og struktur på trafikken til/fra Norge foretatt av personer som er bosatt i andre land.

Gjesteundersøkelsen finansieres av Innovasjon Norge (tidligere Norges Turistråd) og arbeidet koordineres av Transportøkonomisk institutt. Statens vegvesen, Tollvesenet, Linx, Avinor og fergeselskapene som har helårsruter mellom Norge og utlandet har deltatt aktivt i prosjektet. Dette samarbeidet har vært meget verdifullt, og uten medvirkning og en betydelig ressursinnsats fra disse aktørene hadde det ikke vært mulig å produsere en så omfattende oversikt.

Transportøkonomisk institutt vil derfor takke alle som har bidratt i prosjektet. En spesiell takk går til våre språkmektige og erfarne intervjuere. De får vanligvis god kontakt med de utenlandske gjestene og oppnår dermed høy svarprosent fra dem, noe som er avgjørende for at prosjektet kan bygge på et stort og pålitelig datamateriale.

Denne rapporten er utarbeidet av forskerne Arne Rideng og Petter Dybedal, med førstnevnte som prosjektleder. Avdelingssekretær Tove Ekstrøm har utført tekstbehandling og tilrettelagt dokumentet for trykking.

Oslo, desember 2004
Transportøkonomisk institutt

Sønneve Ølnes
Konstituert instituttssjef

Randi Hjorthol
forskningsleder

Innhold

Sammendrag

Summary

1	Innledning	1
1.1	Om Gjesteundersøkelsen	1
1.2	Innholdet i rapporten.....	1
2	Metode og gjennomføring	3
2.1	Noen definisjoner.....	3
2.2	Populasjonen.....	3
2.3	Stratifisering av populasjonen	5
2.4	Praktisk gjennomføring.....	7
2.5	Vekting og usikkerhet.....	9
3	Hovedresultater for hele året 2004	12
3.1	Totaloversikt for utenlandske besøk og gjestedøgn.....	12
3.2	Forretnings- og tjenestereiser	17
3.3	Ferie- og fritidsreiser	19
3.4	Overnattingsmåte	25
4	Hovedtall for vintersesongen 2004.....	27
5	Sommersesongen 2004	29
5.1	Totaloversikt for ankomster og gjestedøgn	29
5.2	Forretnings- og tjenestereiser	36
5.3	Ferie- og fritidsreiser	38
5.4	Overnattingsmåte	48
	Referanser	53

1 Innledning

1.1 Om Gjesteundersøkelsen

Gjesteundersøkelsen 2004 bygger på tilgjengelig statistikk og utvalgte registreringer av grensetrafikken ut fra Norge, samt intervjuer med utvalg av utenlandske besøkende når de reiser ut av landet. Populasjonen for undersøkelsen omfatter alle besøk i Norge foretatt av personer som er bosatt utenlands, både forretnings- og feriereiser. Det eneste unntaket er reiser til og fra arbeid foretatt av dem som arbeider i Norge og bor i et annet land. Fra og med 1998 omfatter undersøkelsen utreiser foretatt på veg, ferge, fly eller tog, for året 2004 også på rutebuss. Formålet med Gjesteundersøkelsen er å gi en oversikt over omfang og struktur på den totale trafikken av utlendinger på besøk i Norge, samtidig som man kan hente inn mer detaljert informasjon fra de utenlandske gjestene gjennom intervjuer ved grensen når de forlater Norge.

I løpet av de årene arbeidet med Gjesteundersøkelsen for utenlandske turistbesøk i Norge har pågått, er det publisert en rekke rapporter og spesialpublikasjoner. Årsrapporten for 1999 inneholder en nærmere oversikt over en del av disse publikasjonene (Rideng og Haukeland, 2000). Det vises også til oversikten over publikasjoner bakerst i denne rapporten.

1.2 Innholdet i rapporten

I denne rapporten gis det i kapittel 2 en redegjørelse for de definisjonene som er brukt. Deretter følger en oversikt over det metodiske opplegget for Gjesteundersøkelsen, slik datainnsamlingen ble organisert i 2004, med vekt på beskrivelser av populasjon, stratifisering av materialet, den praktiske gjennomføringen og noen betraktninger om usikkerheten i beregningene.

I kapittel 3 vises resultatene for hele året 2004 i form av tabeller og figurer. Kapittel 4 inneholder enkelte hovedtabeller for vintersesongen 2004.

I kapittel 5 oppsummeres volumet og hovedstrukturen i den utenlandske forretnings- og ferietrafikken i Norge sommersesongen 2004. Fordeling på transportmåte ved utreise, hovedformål, bostedsland, oppholdets varighet og gjestenes overnattingsmåte er de mest sentrale variablene. Det gis tall både for alle gjestene under ett og for forretningsreisende og feriegjester hver for seg. Videre er det utført egne beregninger av dem som kun er på dagsbesøk i Norge, og det er vist utviklingstrekk over flere år.

Gjesteundersøkelsen utarbeides og koordineres av Transportøkonomisk institutt og finansieres av Nærings- og handelsdepartementet og Innovasjon Norge. Statens vegvesen, Tollvesenet, Linx, Avinor og fergeselskapene som har ruter mellom Norge og utlandet, har deltatt aktivt i prosjektet. Modellutforming og

estimering av parametrene i modellen på basis av de innsamlede data utføres ved Transport-økonomisk institutt. Resultater og konklusjoner som trekkes på grunnlag av beregningene, står derfor helt og holdent for instituttets regning. Som i alle utvalgsundersøkelser er resultatene belagt med usikkerhet. Usikkerheten er størst for veg- og flytrafikken, minst for tog- og fergetrafikken. Det metodiske opplegget for undersøkelsen er for øvrig detaljert beskrevet i den første rapporten fra prosjektet (Rideng, 1994). Her er også usikkerheten i beregningene nærmere drøftet.

Vennligst oppgi fullstendig kilde ved bruk og/eller offentliggjøring av resultater fra Gjesteundersøkelsen.

2 Metode og gjennomføring

2.1 Noen definisjoner

Utlending – person som er registrert bosatt i land utenfor Norge

Vintersesongen – perioden fra januar måned til og med april måned

Sommersesongen – perioden fra og med mai måned til og med september måned

Feriereise – reise der hovedformålet oppgis å være:

- besøk hos slekt og venner
- ferie/fritidsreise, inkludert skiferie
- shopping

Forretningsreise – reise som ikke er en feriereise og heller ikke en reise til/fra arbeidsstedet

Feriegjest – person som er på feriereise

Forretningsreisende – person som er på forretningsreise

Dagsreise – feriereise eller forretningsreise i Norge uten overnatting

Dagsreisende – feriegjest eller forretningsreisende som reiser inn og ut av Norge på samme dag (døgn).

Overnattingsgjest – person som overnatter en eller flere netter i Norge på reisen.

Ankomst – en ferie- eller forretningsreise i Norge med eller uten overnatting

Gjestedøgn – en persons overnatting på reise i Norge

Bilturist – utenlandsk feriegjest som har reist ut av Norge i en personbil, bobil eller bil med campingvogn

2.2 Populasjonen

En populasjon er i samfunnsvitenskapelig språkbruk betegnelsen på de personene/enhetene som en undersøkelse tar sikte på å beskrive. Utvalget av respondenter i en undersøkelse trekkes fra populasjonen. Utgangspunktet for bestemmelse av populasjonen i TØIs gjesteundersøkelse er en klassifisering av internasjonale reisende som er utarbeidet av World Tourism Organization (United Nations, 1994). Reiselivet (*tourism*) omfatter etter denne definisjonen ”aktiviteter til personer som reiser og oppholder seg på steder som ligger utenfor vedkommendes ordinære oppholdsområde, uavhengig av reisens formål”. Oppholdet utenfor det ordinære oppholdsområdet må ikke ha lengre varighet enn 12 måneder for å omfattes av reiselivsdefinisjonen. Med utgangspunkt i denne definisjonen vil en del personer som krysser landegrenser ikke betraktes som turister. For gjeste-

undersøkelsen har TØI definert en populasjon som omfatter alle utreiser fra Norge, med følgende *unntak* for reiser som foretas av:

- a) personer som flytter (emigrerer) fra Norge.
- b) personer som bor i utlandet, men arbeider i Norge og som er på reise til eller fra arbeidsstedet.
- c) diplomater, ambassade- og konsulatpersonale og militært personell (inklusive eventuelle ledsagere), på reise til eller fra det landet der de tjenestegjør.
- d) nomader på vandring og personer som reiser som flyktninger.
- e) personer som bare reiser i transitt og som formelt ikke har oppholdt seg på norsk område, for eksempel flyreisende som går over fra ett fly til et annet i en norsk lufthavn
- f) personer som direkte utøver sitt yrke i transportnæringen, for eksempel reiser i forbindelse med godstransport til sjøs eller på land, og alle yrkesreiser i forbindelse med persontransport (personale om bord på tog, buss eller ferge, flybesetninger og liknende).

Populasjonen for denne undersøkelsen blir etter en slik definisjon et antall *reiser* eller *ankomster* (se kapittel 2.1), ikke et antall *reisende* (Rideng, 1994). Siden hver reise nødvendigvis foretas av en person, kan man også tale om en populasjon av *personer*, og i en del tilfeller også en populasjon av reisefølger, oftest knyttet til dem som reiser sammen i ett kjøretøy. Definisjonen inneholder ingen aldersbegrensninger, både barn og voksne regnes med. *Norge* defineres her som "Fastlands-Norge", men inkludert de norske bosettingene på Svalbard. Reiser mellom utlandet og oljeinstallasjonene på den norske kontinentalsokkelen er ikke inkludert i populasjonen. Populasjonen omfatter både ferie- og fritidsreiser og reiser med andre formål, for eksempel forretningsreiser. Dette er i samsvar med WTOs definisjon.

Populasjonen omfatter i utgangspunktet alle utreiser fra Norge, ikke bare utlendingenes utreiser. Det er enklere å måle det totale volumet av utreiser og deretter fordele de reisende på bostedsland. I dette prosjektet er det likevel utlendingenes reisevaner som står i fokus. En har også valgt å la populasjonen omfatte alle *utreiser* fra Norge, ikke *innreisene*. De aller fleste besøk av utlendinger i Norge innebærer både en innreise og en utreise. Det er derfor tilstrekkelig å registrere trafikken enten ved innreise eller ved utreise. Det er to gode grunner til å velge det sistnevnte alternativet: Hovedsakelig er det enklere rent praktisk å organisere registreringer og/eller intervjuer ved utreise, da arbeidet kan foregå ved norske veger, i norske havner, i norske lufthavner og så videre, i mange tilfeller mens de reisende venter på transportmidlets avgang. Dessuten er det enklere og ofte mer relevant å formulere og besvare spørreskjemaer ved utreise enn ved innreise. For eksempel kan man da spørre om faktisk reisevirksomhet (oppholdets varighet, reiserute i Norge, attraksjonsbesøk og så videre), i stedet for forventninger og planer.

Definisjonen av populasjonen innebærer at en del reiser ikke registreres. Omfanget av disse unntakene, punktene a til f ovenfor, varierer. Men stort sett dreier det seg om relativt få reiser sett i forhold til det totale antallet grensepasseringer. Populasjonen, slik den er definert, er tilpasset de totaltellingene som

allerede finnes for de enkelte transportmidlene. Man har altså en populasjon som er håndterbar. Av praktiske grunner har det vært nødvendig med ytterligere en begrensning av populasjonen: *Kun reiser der selve grensepasseringen foretas med motoriserte kjøretøyer/transportmidler er inkludert.* Det er grunn til å anta at det er få andre grensepasseringer, og stort sett er dette dagsturer.

Gjesteundersøkelsen 2004 omfatter personer som reiste ut av landet i et kjøretøy (personbil, bobil, bil med campingvogn, MC, turbuss), enten de reiste med en av utenlandsfergene eller på en av vegovergangene. Dessuten omfatter den personer som reiste ut av Norge med fly, tog eller rutebuss. Statistikken inkluderer ikke personer som har besøkt Norge i egen båt. Det er grunn til å tro at tallet på utenlandske besøkende som unndrar seg registrering på denne måten er relativt beskjedent i forhold til det totale omfanget av tilreisende. Slike *dekningsfeil* (Salant og Dillman, 1994) omtales nærmere i kapittel 2.5.2.

2.3 Stratifisering av populasjonen

Undersøkelser som foretas direkte blant informantene på flyplasser, ved fergehavner, grenseoverganger og så videre, slik som i dette prosjektet, omtales helst som *undervegsundersøkelser*. Populasjonen i denne undersøkelsen, slik den er definert i kapittel 2.2, består av en konkret, endelig mengde elementer (reiser), men antallet er ukjent og det finnes ikke noen oversikt over elementene. Å trekke et representativt utvalg fra en slik populasjon er derfor mer komplisert enn ved undersøkelser der man har full oversikt over populasjonen. På den annen side oppnås gjerne høy svarprosent ved undervegsundersøkelsene, slik at problemet med selektive utvalg som oftest blir mindre her enn ved de tradisjonelle undersøkelsene.

Hovedpoenget med en utvalgsplan i denne type undersøkelser er at den må ta hensyn til at det kan være systematiske forskjeller mellom utlendinger som reiser ut av landet med ulike transportmidler, på ulike steder og til ulike tider. Representativitet oppnås derfor ved å velge tider og steder for intervjuing tilfeldig, på en slik måte at alle tidspunkter og steder har en mulighet for å bli valgt. Når tidspunkter og steder for intervjuer velges tilfeldig vil resultatene avhenge av det faktiske valget. Andre steder og tider ville gitt et annet resultat. Denne usikkerheten i resultatet kalles *utvalgsfeil*. En god utvalgsplan minimerer utvalgsfeil ved å ta hensyn til variasjonen mellom steder og tider når disse velges. Dessuten vil utvalgsfeil avhenge av størrelsen på utvalget, jo større utvalg desto mindre variasjonsbredde for estimatene.

Ved undervegsundersøkelser er det av praktiske og økonomiske grunner så godt som umulig å bruke et såkalt enkelt tilfeldig utvalg, det vil si trekke enhetene direkte fra populasjonen. Derimot er stratifisering av populasjonen en godt egnet metode ved denne type undersøkelser. Å stratifisere vil si å dele inn populasjonen i flere deler (strata), for så å trekke utvalgene separat for hvert stratum. På denne måten oppnås mindre stokastisk usikkerhet med samme antall observasjoner enn om man trekker direkte i hele materialet. Forutsetningen er at enhetene innenfor hvert stratum har mindre variasjoner enn variasjonene i hele materialet under ett.

Et viktig mål for Gjesteundersøkelsen er å få en løpende oversikt over omfanget av utlendingenes reiser i Norge fordelt på en del sentrale variable. Man har valgt å konsentrere seg om følgende fem variabler:

- Transportmiddel brukt ved grensepassering ut av landet
- Bostedsland (uavhengig av statsborgerskap)
- Hovedformål med reisen
- Norgesoppholdets varighet
- Overnattingsmåte under oppholdet

Transportmiddel brukt ved utreise fra Norge er første trinn i stratifiseringen av materialet. Deretter stratifiseres det på *utreisested*, ettersom utreisested skiller mellom turismeformer med ulik struktur. For eksempel er passasjerenes fordeling på bostedsland på fergeruten Oslo–Kiel vesentlig forskjellig fra fordelingen på fergeruten Bergen–Newcastle. Når det gjelder overgangene på veg, er det i praksis svært ressurskrevende å dekke alle 31 overganger. Dette fordi det ville kreve et meget stort mannskap, og mange av disse overgangene har dessuten liten trafikk.

En har derfor inndelt de 31 overgangene på veg i ni strata, der enhetene i hvert stratum kan tolkes som en klynge. Stratifiseringen foretas slik at elementene i hvert stratum (klynge) blir mest mulig innbyrdes like med hensyn på trafikkstruktur. Dermed kan en trekke ut ett (eller flere) elementer fra hvert stratum, som da vil representere elementene (overgangene) i dette stratum. Ved trekkingen er klyngene vektet etter størrelse, slik at sannsynligheten for å bli trukket ut er proporsjonal med trafikken på hver enkelt overgang.

Tabell 2.1 viser hvordan materialet er stratifisert i 2004. Strata 1–12 dekker samtlige fergeruter mellom Norge og utlandet som drives på helårsbasis. Strata 13–21 dekker 9 av til sammen 31 grenseoverganger på veg mot Sverige og Finland. Strata 22–25 dekker de fire jernbaneovergangene der det var gjennomgående trafikk i 2003, og strata 26–27 dekker trafikken over lufthavnene.

Når det gjelder totaltrafikken for hvert stratum, mottas trafikk tall for fergene fra selskapene og fra Linx og NSB når det gjelder jernbaneovergangene. For overgangene på veg bygger Gjesteundersøkelsen på oppgaver over totaltrafikken fra Statens vegvesen og Vägverket i Sverige. Oppgaver over trafikken på lufthavnene er mottatt fra Avinor.

Tabell 2.1: Stratifisering av populasjonen 2004

Table 2.1: Stratification of the population 2004

Stratum nr.	Transportmåte	Fergerute/grenseovergang
1	Ferge	Oslo–Fredrikshavn
2	Ferge	Oslo–Kiel
3	Ferge	Oslo–Hirtshals
4	Ferge	Oslo–København
5	Ferge	Sandefjord–Strømstad
6	Ferge	Larvik–Frederikshavn
7	Ferge	Larvik–Hirtshals
8	Ferge	Kristiansand–Hirtshals
9	Ferge	Kristiansand–Gøteborg
10	Ferge	Kristiansand–Newcastle
11	Ferge	Bergen–Egersund–Hanstholm
12	Ferge	Bergen–Haugesund–Stavanger–Newcastle
13	På veg	Svinesund, E 6
14	På veg	Ørje, E 18
15	På veg	Magnor, Rv 2
16	På veg	Lutnes, Rv 26
17	På veg	Teveldal, E 14
18	På veg	Umbukta, E 12
19	På veg	Bjørnfjell (Narvik), E 10
20	På veg	Kilpisjärvi (Helligskogen), E 8
21	På veg	Karigasniemi, Rv 92, Kivilompolo, Rv 93, Neiden
22	Jernbane	Kornsjø grense (Oslo–Gøteborg)
23	Jernbane	Charlottenberg grense (Oslo–Karlstad)
24	Jernbane	Storlien grense (Trondheim–Østersund)
25	Jernbane	Vassijaure grense (Narvik–Kiruna)
26	Fly	Gardermoen
27	Fly	Øvrige lufthavner

TØI rapport 753/2004

2.4 Praktisk gjennomføring

2.4.1 Spørreskjema

Kunnskap om dem som besøker Norge innhentes særlig ved hjelp av spørreskjemaer. De siste årene er det benyttet tre ulike skjemaer. Det enkleste skjemaet brukes i høstsesongen og har kun fem spørsmål. Det er her spurt om bostedsland, reiseformål, antall personer som reiser sammen (eventuelt i samme bil) og hvilken type bil det er (personbil, bobil etc.). Det spørres også om oppholdets varighet og overnattingsmåte(r). Det tar vanligvis et par minutter å fylle ut dette skjemaet.

Om vinteren er det de siste årene brukt et utvidet skjema bestående av fire A5-sider. I tillegg til basisspørsmålene som finnes på det enkleste skjemaet, er det supplert med en del spørsmål for dem som er på skiferie. Det kan være spørsmål

om destinasjon, type skiaktiviteter og interesser for øvrig. Utfyllingstiden for dette ”vinterskjemaet” var i gjennomsnitt fem minutter.

Det tredje skjemaet er mer omfattende og gir relativt detaljerte opplysninger om de utenlandske turistenes reiser i Norge. Innholdet varierer fra år til år og omhandler temaer som reiseruter, forbruk og forbruksmønster, aktiviteter, holdninger og interesser. Dessuten inkluderer spørreskjemaet også vanlige bakgrunnsspørsmål og spørsmålene i oversiktsstatistikken. Utfyllingstiden for det lange skjemaet sommeren 2004 var om lag seks til åtte minutter.

De tre skjemaene omtales i det følgende som *basisskjema*, *vinterskjema* og *sommerskjema*. Hvert av skjemaene finnes som bilskjema til bruk på veg- og fergeovergangene, og som personskjema til bruk på fly og tog. Sommerskjemaet var i 2004 tilgjengelig i 10 språkvarianter; svensk, dansk, tysk, engelsk, fransk, italiensk, finsk, nederlandsk, polsk og spansk. Basisskjemaet var i tillegg på russisk og tsjekkisk. Vinterskjemaet fantes i 2004 på svensk, dansk, tysk og engelsk.

2.4.2 Fergetrafikken

For året 2004 har TØI mottatt detaljert fergestatistikk for 10 av de 12 fergestrekningene mellom Norge og utlandet som ble drevet på helårsbasis. For de to siste strekningene er det brukt estimerte tall ut fra årsrapporter og andre kilder. Fergestatistikken gir opplysninger om antall passasjerer fordelt på bostedsland, type kjøretøy (eventuelt uten kjøretøy), antall svippturpassasjerer som reiser fram og tilbake med samme båt og (for noen ruter) oppholdets varighet. Det er i tillegg foretatt intervjuer med passasjerene ved utvalgte fergeavganger. Til sammen resulterte dette i 2 783 utfylte skjemaer for hele året 2004. Av disse ble 1 672 intervjuer foretatt i sommersesongen. Alle intervjupersonene hadde bil eller motorsykel med på fergen, og det ble fylt ut ett skjema for hvert kjøretøy.

2.4.3 Trafikken på veg

På veg er nødvendige data hentet inn dels ved hjelp av Statens vegvesens automatiske kjøretøytellinger, dels ved nummerskiltregistreringer og intervjuer med et utvalg av de utenlandske vegfarende ved utreise fra Norge. Både registreringene og intervjuene er foretatt av Statens vegvesen. Ved overgangene Svinesund, Ørje, Magnor og Teveldal har Statens vegvesen kontinuerlige tellinger hele døgnet og hele året (tellepunkter på nivå 1). Ved Lutnes ble det plassert ut mobile telleapparater i deler av året. For de fire grenseovergangene i Nordland har TØI tidligere fått data fra Vägverket i Sverige, som hadde kontinuerlige tellinger (nivå 1) ved alle disse grenseovergangene til og med året 1999. Dessuten ble det også i Nordland plassert ut mobile telleapparater i sommersesongen. For alle grenseoverganger i Troms og Finnmark har det finske og norske tollvesenet gitt oppgaver over antall utpasserte kjøretøyer etter registreringsland.

Ved nummerskilttellingene registrerte man alle «lette biler» (kjøretøyer med lengde inntil 5,5 meter) som kjørte ut av Norge. For hele året 2004 ble det registrert i alt 110 787 kjøretøyer på de sju overgangene (Svinesund, Ørje, Magnor, Lutnes, Teveldal, Umbukta og Bjørnfjell). Av disse ble 56 156 kjøretøyer registrert i sommersesongen. Nasjonalitet og kjøretøytype (personbil,

personbil med campingvogn, bobil, buss) ble anmerket for de utenlandske bilene. Tellingene foregikk i tidsrommet fra kl. 1000 til kl. 1700.

På de samme grenseovergangene, samt Kilpisjärvi i Troms og Karigasniemi og Neiden i Finnmark, ble det foretatt intervjuer av utenlandske bilister. Til sammen ble det i 2004 foretatt 1 743 intervjuer, hvorav 1 087 foregikk i sommersesongen.

Svarprosenten er svært høy, omlag 95 prosent. Et godt samarbeid med Statens vegvesen i Østfold, Hedmark, Nord-Trøndelag, Nordland, Troms og Finnmark har vært en avgjørende forutsetning for de gode resultatene som er oppnådd.

2.4.4 Trafikken med tog og fly

Fra Linx og NSB er det mottatt statistikk over totaltrafikken på de fire grenseovergangene ved Kornsjø, Charlottenberg, Storlien og Vassijaure fordelt på måned. Både i 1998 og 1999 ble det gjennomført omfattende intervjuer ved alle disse overgangene på helårsbasis. Sommeren 2004 ble det dessuten gjennomført 584 intervjuer på togene mot Göteborg og Stockholm, i tillegg til 477 intervjuer som ble foretatt sommeren 2002. Disse intervjuer gav grunnlag for fordeling av passasjerene på blant annet bostedsland, reiseformål og overnattingsmåte.

Avinor har bidratt med statistikk over tallet på utreiste passasjerer fra Norge til utlandet og antall utenlandske charterpassasjerer til Norge. Dessuten har Avinor gjennomført en større reisevaneundersøkelse på alle landets lufthavner gjennom hele året 2003. Resultatene fra denne undersøkelsen, som omfatter 28 690 intervjuer, har gitt et godt grunnlag for å estimere nasjonsfordeling, reiseformål og annen kunnskap om dem som reiser med fly mellom Norge og utlandet. I tillegg har TØI foretatt 1 277 intervjuer med utenlandske passasjerer som reiste fra Gardermoen sommeren 2004.

2.4.5 Andre transportmidler

Oslo Havnevesen og Bergen Havnevesen har gitt oppgaver over cruisetrafikken i de to byene. Dette gir grunnlag for å estimere omfanget av den utenlandske cruise-farten i Norge. Da cruisepassasjerene overnatter om bord i skipene, regnes passasjerene som dagsbesøkende i denne sammenhengen.

Personer som har besøkt Norge i egen lystbåt, privat fly eller rutebuss omfattes ikke av Gjesteundersøkelsen. Det samme gjelder personer som sykler eller går til fots, bruker snøscooter eller går på ski over grensen. For alle disse kategoriene er det mangelen på adekvate registreringsmidler som er problemet. Det antas likevel at tallet på utenlandske gjester som unndrar seg registrering på denne måten, er beskjedent i forhold til det totale omfanget av besøkende.

2.5 Vekting og usikkerhet

2.5.1 Vekting

Den statistikken TØI får fra fergeselskapene, de automatiske kjøretøytellingene og de manuelle registreringene på veg gir grunnlaget for å produsere oversiktsstatistikken, det vil si oversikter over antall reisende på alle overganger fordelt på

bostedsland. Resultatene fra denne brukes så for å *vek*te resultatene fra intervjuene, slik at man kan beregne reiseformål, reises varighet, overnattingsmåter og øvrige resultater fra spørreskjemaene. Vektingen foregår separat for hver av de tre sesongene og for hver transportform (veg, ferge, tog, rutebuss og fly). Dessuten ble det vektet separat for Sør-Norge og Nord-Norge på veg, for Østlandet og Vestlandet på ferge, for hver grenseovergang på tog, for hvert selskap på buss og for Gardermoen lufthavn spesielt for fly. Endelig ble det laget separate vektingsfaktorer for bostedsland, eventuelt kategorier av bostedsland.

2.5.2 Om usikkerheten i resultatene

Dersom man på forhånd, før stratifiseringen, bestemmer seg for å utelukke deler av populasjonen, av ulike grunner, betegnes dette som *dekningsfeil* (Salant og Dillman, 1994). I denne undersøkelsen er det noen få feilkilder av denne typen, blant annet som en konsekvens av begrensede ressurser. Smyril Lines fergeruter om sommeren til Shetland, Færøyene og Island er foreløpig ikke inkludert i fergetallene. Det samme gjelder personer som besøker Norge med egen båt, da slike besøk ikke registreres. Det er grunn til å tro at dekningsfeilene i denne undersøkelsen er beskjedne og at de ligger godt innenfor øvrige usikkerhetsmarginer. Likevel kan det være grunn til å anta at det er større sannsynlighet for at estimatene befinner seg i underkant av de "sanne" verdiene enn det motsatte.

Ved automatiske og manuelle registreringer kan det oppstå mange typer *målefeil*. Dette kan skyldes tekniske problemer som for eksempel feil med apparatur, eller det kan skyldes dårlige værforhold, uleselige kjennemerker på biler og en rekke andre forhold. Det kan også skyldes menneskelig svikt av ulike slag. I denne undersøkelsen er det lagt stor vekt på å unngå at slike feil skal få betydning for resultatene.

Når det gjelder intervjuundersøkelsene spesielt, oppstår målefeilene stort sett ved at respondentene gir unøyaktige og/eller upresise svar. For å minimalisere denne feilkilden, tilstrebes en intervjusituasjon der intervjuet skjer i rolige former og uten tidspress og at skjemaets omfang er tilpasset den tiden respondenten har til rådighet. Intervjuer av bilister i fergehavnen mens de venter på å kjøre om bord, er eksempel på en god intervjusituasjon. Spørreskjemaene er utformet med tanke på klare og entydige spørsmål og er basert på mange års erfaringer. Intervjukorpset består av dyktige, erfarne og språkmektige medarbeidere.

Lav svarprosent er ikke egentlig et problem i seg selv, men bare hvis dette resulterer i skjevhet i utvalget. Feil kan oppstå både ved at spørreskjemaet ikke besvares og ved at skjemaer besvares mangelfullt. Ved grenseundersøkelser på veg er svarprosenten meget høy, vanligvis 95–100 prosent. Ved undersøkelser i fergehavnene ble det registrert en svarprosent sommeren 2004 på 92. Tilsvarende svarprosent for rutebuss var 95 og for tog 92. For intervjuer i lufthavnene er det vanskeligere å estimere nøyaktig svarprosent fordi mange kommer sent til ombordstigning og det er mange gruppereiser som innebærer språkproblemer (asiatiske grupper etc.). Vanligvis ligger svarprosenten i lufthavnene på mellom 80 og 90.

Omfanget av og fordelingen på bostedsland for fergepassasjerene bygger på data fra fergeselskapene. Disse regnes generelt for å være av god kvalitet. En ulempe

er det at vi ikke får gode omfangstall fra de landene som har få turister med ferge til Norge, fordi disse ofte inkluderes i restkategorien «andre land». Som tidligere nevnt er svarprosenten høy. Generelt regnes derfor kvaliteten på fergestatistikken som god, men det tas likevel forbehold for de landene der det er få reisende til Norge.

For trafikken på veg er kvaliteten på totalstatistikken god, men utvalgsteknikken vil alltid føre med seg usikkerhet i anslagene. Størst absolutt usikkerhet er knyttet til tallene for Sverige og Finland, der relativt små feilanslag i estimatene for reiseformål og reises varighet kan gi betydelige absolutte feilanslag på reiseomfanget. For vegtrafikken fra disse landene antas at det er en usikkerhet på +/- 6 – 10 prosent. Minst usikkerhet er det i beregningene for land som sender mange turister til Norge, men som Norge likevel ikke har felles grense med, som for eksempel Danmark, Tyskland og Nederland.

Grunnlaget for undersøkelsen på jernbane og rutebuss er godt, særlig fordi antall passasjerer over grensen registreres for både tog og rutebuss. Men det ligger alltid en usikkerhet i det faktum at antallet tog og busser som det intervjues på, er begrenset. Alt i alt vurderes likevel beregningene for jernbane og buss som rimelig sikre.

Fordelingen på bostedsland, reiseformål og estimatene for oppholdets varighet for flypassasjerene er, som tidligere nevnt, hentet fra Avinors reisevaneundersøkelse på fly 2003, supplert med egne intervjuer sommeren 2004. En regner derfor med at det for 2004 er noe større usikkerhet når det gjelder data for flytrafikken enn for året 2003.

I tabellene i denne rapporten er tallene avrundet til tusen enheter, i noen tabeller er enheten hundre. *Tallet 0 brukes når antallet er mindre enn 500 respektive 50.* Såpass spesifiserte oppgaver kan imidlertid gi inntrykk av en nøyaktighet som ikke er reell. *Når tallene refereres, bør man derfor avrunde dem ytterligere.*

2.5.3 Endringer av beregninger for tidligere år

Resultatene av beregningene for det siste året er i prinsippet å betrakte som foreløpige og kan endres dersom nye data gir grunnlag for det. I de tabellene der det oppgis tall for tidligere år og endringstall fra et år til et annet, er det selvsagt tatt hensyn til disse endringene.

3 Hovedresultater for hele året 2004

I dette kapitlet gis en samlet oversikt i form av tabeller over den utenlandske forretnings- og ferietrafikken til Norge for hele året 2004 under ett. For å kunne presentere tallene så raskt som mulig, er det for årets tre siste måneder (høstsesongen) brukt tilsvarende tall for perioden oktober–desember 2003. Da trafikken av utenlandske gjester er liten og relativt stabil i høstsesongen, vil dette ha liten betydning for resultatene, som uansett må betraktes som foreløpige.

3.1 Totaloversikt for utenlandske besøk og gjestedøgn

Nesten 3,5 millioner overnattingsgjester og 1,15 millioner dagsreiser til Norge i 2004. I tillegg har cruisepassasjerer foretatt 1,2 millioner dagsbesøk i norske havner.

Tabell 3.1: Utenlandsk forretnings- og ferietrafikk i Norge. Registrert utreise fra Norge i 2004. Enhet = 1000.

Table 3.1: Foreign business and holiday travel in Norway 2004 (in thousands). Border registration upon departure from Norway. Refer to Table A in the report Summary for row category translation.

	I alt	Veg	Ferge	Fly	Tog/Rute- buss
Ankomster i alt	5 844				
- På dagsreise	1 154	863	182	98	11
- Cruisepassasjerer (dagsbesøk)	1 207				
- Overnattingsgjester	3 483	1 360	692	1 326	105
-- på tjenestereise	791	158	70	545	19
-- på feriereise	2 692	1 202	622	781	86
Gjestedøgn i alt	24 052	7 538	6 364	9 541	609
- Gjestedøgn på tjenestereise	3 650	667	520	2 365	98
- Gjestedøgn på feriereise	20 402	6 871	5 844	7 176	511
Motorkjøretøyer					
- Personbiler	929	760	168		
- Bobiler	44	38	6		
- Biler m/camp.vogn	28	25	3		
- Busser	13	10	3		

TØI rapport 753/2004

Forretningstrafikken vokser igjen, og ferietrafikken fortsetter å øke

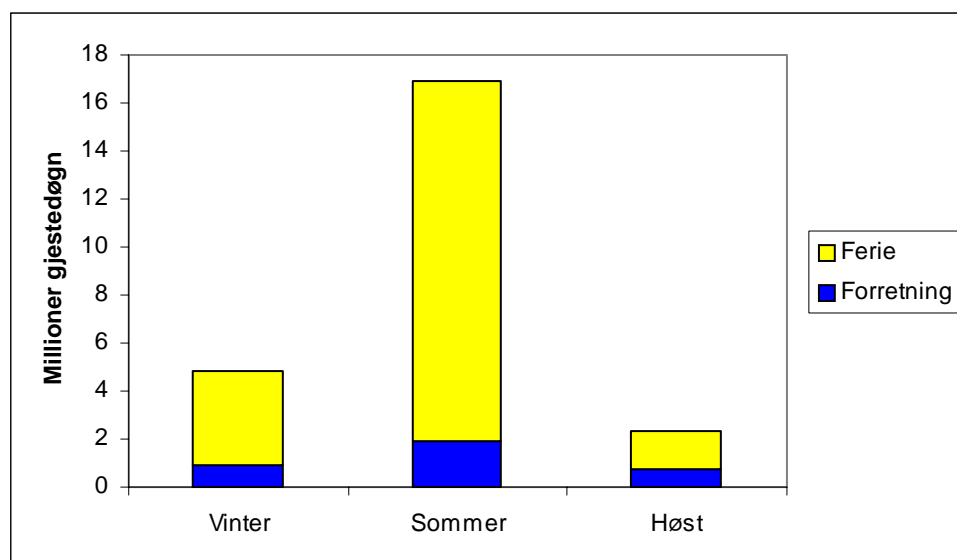
Tabell 3.2: Utenlandsk forretnings- og ferietrafikk i Norge. Registrert utreise fra Norge 2000–2004. Enhet = 1000.

Table 3.2: Foreign business and holiday travel in Norway, 1999–2003 (in thousands). Border registration when departing Norway. Refer to Table A in the report Summary for row category translation.

	2000	2001	2002	2003	2004	Endring i % 2003– 2004
Ankomster i alt	5 121	5 082	5 247	5 294	5 844	10
- På dagsreise	1 247	1 238	1 222	1 163	1 154	-1
- Cruisepassasjerer (dagsbesøk)	770	804	914	1 014	1 207	19
- Overnattingsgjester	3 104	3 073	3 111	3 269	3 483	7
-- på tjenestereise	777	776	738	749	791	6
-- på feriereise	2 327	2 297	2 373	2 520	2 692	7
Gjestedøgn i alt	21 341	20 471	20 833	22 185	24 052	8
- Gjestedøgn på tjenestereise	3 890	3 672	3 470	3 182	3 650	15
- Gjestedøgn på feriereise	17 451	16 799	17 363	19 003	20 402	7
Motorkjøretøyer i alt	1 023	1 061	1 097	1 042	1 014	-3
- Personbiler	948	985	1 006	966	929	-4
- Bobiler	33	35	34	40	44	11
- Biler m/camp.vogn	27	28	23	24	28	16
- Antall busser	15	13	14	12	13	4

TØI rapport 753/2004

Forretningstrafikken er relativt jevnt fordelt over året, mens nesten tre firedeler av feriegjestedøgnene er knyttet til sommersesongen (mai–september)



TØI rapport 753/2004

Figur 3.1: Utenlandsk forretnings- og ferietrafikk i Norge 2004 etter sesong. Millioner gjestedøgn.

Figure 3.1: Foreign business and holiday travel in Norway 2004, (in million guest nights) by season.

Litt færre dagsreiser til Norge i 2004 enn i 2003

Tabell 3.3: Utenlandske dagsreiser i Norge etter bostedsland og transportmiddel ved utreise. 2000–2004. Enhet = 1000.

Table 3.3: Foreign day trippers in Norway, 2000–2004 (in thousands), by country of residence and transport mode upon departure.

	2000	2001	2002	2003	2004	Endring i % 2003–2004
I alt	1 247	1 238	1 222	1 163	1 154	-1
Sverige	881	878	851	797	770	-3
Danmark	109	112	112	110	116	5
Finland	148	137	153	155	145	-7
Storbritannia	27	28	30	23	24	3
Tyskland	43	45	40	43	51	19
Andre land	39	38	36	35	49	42

TØI rapport 753/2004

Økt flytrafikk førte til flere utenlandske overnattingsgjester i 2004

Tabell 3.4: Utenlandske overnattingsgjester i Norge etter bostedsland 2001–2004 og etter transportmiddel ved utreise for året 2004. Enhet = 1000.

Table 3.4: Foreign overnight stays in Norway, 2001–2004 (in thousands), by country of residence and transport mode upon departure (2004).

	I alt	Veg	Ferge	Fly	Tog
Ankomster 2001	3 073	1 342	655	998	78
Ankomster 2002	3 111	1 327	690	1 011	83
Ankomster 2003	3 269	1 322	698	1 170	79
Ankomster 2004	3 483	1 360	692	1 326	105
Endring i % 03–04	7	3	-1	13	33

	2004				Veg	Ferge	Fly	Tog/rute-buss
	2001 i alt	2002 i alt	2003 i alt	I alt				
Sverige	884	860	858	898	658	39	143	59
Danmark	545	554	570	579	163	269	136	11
Finland	190	215	191	191	159	0	30	1
Storbritannia	231	249	254	269	4	28	235	2
Nederland	121	120	132	138	49	38	50	1
Belgia	25	28	35	37	7	4	26	0
Frankrike	79	83	94	105	13	4	87	1
Tyskland	492	507	576	575	175	274	121	5
Italia	41	44	57	78	17	2	58	1
Sveits	39	38	38	39	9	3	26	2
Østerrike	22	22	22	24	11	1	12	1
Spania	29	32	43	56	6	0	48	1
Russland*			20	29	17	0	11	0
Europa ellers	119	113	119	169	72	15	75	5
USA	141	126	144	168	0	8	154	6
Japan**		35	35	33	0	0	32	2
Øvrige land	115	82	81	95	0	7	82	7

TØI rapport 753/2004

*Russland er regnet med under "Europa ellers" i 2001–2002

**Japan er regnet med under "Øvrige land" i 2001

24 millioner utenlandske gjestedøgn i 2004, en vekst på åtte prosent fra året før. Veksten er særlig sterk på fly og rutebuss, mens ferge er gått litt tilbake

Tabell 3.5: Utenlandske gjestedøgn i Norge og gjennomsnittlig antall gjestedøgn per reisende etter bostedsland 2001–2004 og etter transportmiddel ved utreise 2004.

Enhet = 1000.

Table 3.5: Foreign guest nights in Norway, and average number of guest nights per traveller by country of residence 2001–2004, and by mode of transport upon departure 2004 (in thousands).

	I alt	Ant. døgn				Veg	Ferge	Fly	Tog
2001	20 471	6,7				6 910	6 453	6 638	470
2002	20 833	6,7				6 645	6 656	7 051	481
2003	22 185	6,8				7 195	6 546	7 975	469
2004	24 052	6,9				7 538	6 364	9 541	609
Endr. i % 03–04	8	1				5	-3	20	30

	2001		2002		2003		2004		2004	
	I alt	I alt	I alt	I alt	Ant. døgn	Veg	Ferge	Fly	Tog/Rutebuss	
Sverige	3 196	3 176	3 220	3 478	3,9	2 424	256	522	276	
Danmark	3 421	3 520	3 636	3 636	6,3	1 071	1 787	693	85	
Finland	781	812	758	709	3,7	564	0	137	7	
Storbritannia	1 690	1 801	1 624	1 723	6,4	34	306	1 370	13	
Nederland	1 139	1 085	1 197	1 314	9,5	467	516	324	7	
Belgia	198	222	229	244	6,6	55	50	137	2	
Frankrike	735	688	775	881	8,4	129	61	686	5	
Tyskland	5 080	5 174	5 820	5 821	10,1	1 758	3 110	911	42	
Italia	339	365	513	691	8,9	173	22	488	8	
Sveits	320	333	329	357	9,2	77	34	235	11	
Østerrike	183	185	199	232	9,7	120	10	99	3	
Spania	225	280	434	571	10,2	45	2	517	7	
Russland*			108	196	6,8	75	2	117	2	
Europa ellers	929	925	953	1 377	8,1	395	192	482	12	
USA	1 240	1 187	1 343	1 642	9,8	0	60	1 543	39	
Japan**		167	150	161	4,9	0	0	150	11	
Øvrige land	995	912	897	1 019	10,7	2	17	953	47	

TØI rapport 753/2004

*Russland er regnet med under "Europa ellers" i 2001–2002

**Japan er regnet med under "Øvrige land" i 2001

3.2 Forretnings- og tjenestereiser

Sterk vekst i antall forretningsreiser i 2004, Tyskland og Storbritannia er viktigst utenom Skandinavia

Tabell 3.6: Utenlandsk forretningstrafikk i Norge etter bostedsland. Antall ankomster og antall gjestedøgn for overnattingsgjester. 2001–2004. Enhet = 1000.

Table 3.6: Foreign business travel in Norway by country of residence. Arrivals and guest nights for overnight guests, 2001–2004 (in thousands).

	Antall ankomster				Antall gjestedøgn			
	2001	2002	2003	2004	2001	2002	2003	2004
I alt	776	738	749	791	3 672	3 470	3 182	3 650
Sverige	239	237	222	221	744	739	667	705
Danmark	108	106	114	119	522	558	492	529
Finland	32	33	32	32	139	124	108	121
Storbritannia	116	101	92	95	557	491	336	346
Nederland	29	22	26	27	123	105	110	113
Belgia	8	11	15	15	46	49	44	44
Frankrike	23	20	19	22	94	85	72	101
Tyskland	60	60	74	80	360	339	402	507
Italia	11	10	9	11	54	53	39	54
Sveits	16	11	8	8	76	56	38	39
Østerrike	5	4	5	6	22	17	29	32
Spania	8	9	8	10	43	44	52	58
Rusland*			4	6			25	39
Europa ellers	32	31	33	44	189	211	198	289
USA	43	34	40	44	301	229	273	300
Japan**		13	12	11		64	60	55
Øvrige land	48	35	36	40	401	306	237	318

TØI rapport 753/2004

*Rusland er regnet med under "Europa ellers" i 2001–2002

**Japan er regnet med under "Øvrige land" i 2001

Fly er dominerende transportmiddel for forretningsreisende, men halvparten av svenskene bruker bil

Tabell 3.7: Antall ankomster for utenlandske forretningsreisende med minst én overnatting i Norge, etter bostedsland og transportmiddel ved utreise. 2004. Enhet = 1000.

Table 3.7: Number of arrivals for foreign business travellers with at least one overnight in Norway, by country of residence and mode of transport upon departure, 2004 (in thousands).

	I alt	Veg	Ferge	Fly	Tog/Rutebuss
I alt	791	158	79	545	19
Sverige	221	107	12	97	13
Danmark	119	16	34	70	1
Finland	32	17	0	16	0
Storbritannia	95	1	2	93	0
Nederland	27	3	2	21	0
Tyskland	80	9	26	46	1
Europa ellers	122	5	2	111	2
Øvrige land	95	0	1	91	2

TØI rapport 753/2004

3.3 Ferie- og fritidsreiser

Etter en nedgang i antallet ankomster for ferie- og fritidstrafikken fra utlandet i perioden 1999–2001, har trafikken vokst sterkt i de tre seneste årene

Tabell 3.8: Utenlandsk ferietrafikk i Norge etter bostedsland. Antall ankomster for overnattingsgjester 1999–2004. Enhet = 1000.

Table 3.8: Foreign holiday travel in Norway by country of residence. Number of arrivals for overnights guests, 1999–2004 (in thousands).

	Antall ankomster						Endring i % 2003–2004
	1999	2000	2001	2002	2003	2004	
I alt	2 427	2 327	2 297	2 372	2 520	2 692	7
Sverige	643	604	634	623	637	678	6
Danmark	468	444	435	447	456	460	1
Finland	191	179	159	182	159	159	0
Storbritannia	121	125	121	148	163	173	7
Nederland	104	97	93	98	106	112	6
Belgia	17	26	15	17	20	22	11
Frankrike	63	65	59	63	75	83	11
Tyskland	460	447	431	448	502	495	-1
Italia	32	30	31	34	48	68	40
Sveits	34	30	25	28	31	31	1
Østerrike	18	23	17	18	17	18	8
Spania	31	18	21	23	35	46	31
Russland*					15	23	49
Europa ellers	93	80	87	83	83	122	47
USA	105	99	102	92	104	124	20
Japan**				22	24	22	-5
Øvrige land	47	61	68	46	45	56	23

TØI rapport 753/2004

*Russland er regnet med under "Europa ellers" i årene før 2003

**Japan er regnet med under "Øvrige land" i årene før 2002

Tallet på utenlandske gjestedøgn for ferietrafikken i 2004 ble det høyeste som er beregnet siden Gjesteundersøkelsen startet i 1998. I 2004 var det særlig sterk vekst for besøkende fra Italia, Spania, Russland og de baltiske landene

Tabell 3.9: Utenlandsk ferietrafikk i Norge etter bostedsland. Antall gjestedøgn 1999–2004. Enhet = 1000.

Table 3.9: Foreign holiday travel in Norway by country of residence. Number of guest nights, 1999–2004 (in thousands).

	Antall gjestedøgn						Endring i %
	1999	2000	2001	2002	2003	2004	2003–2004
I alt	18 201	17 451	16 800	17 363	19 003	20 402	7
Sverige	2 906	2 556	2 452	2 437	2 553	2 773	9
Danmark	3 025	2 965	2 899	2 962	3 144	3 107	-1
Finland	589	644	642	688	650	588	-10
Storbritannia	1 208	1 158	1 133	1 310	1 288	1 377	7
Nederland	1 105	1 097	1 016	980	1 087	1 201	10
Belgia	199	251	152	173	185	200	8
Frankrike	569	584	641	603	703	780	11
Tyskland	5 207	5 153	4 720	4 835	5 418	5 314	-2
Italia	300	306	285	312	472	637	35
Sveits	329	295	244	277	291	318	9
Østerrike	178	211	161	168	170	200	18
Spania	212	151	182	236	382	513	34
Russland*					83	157	89
Europa ellers	725	683	740	714	757	1 088	44
USA	1 112	895	939	958	1 070	1 342	25
Japan**				103	90	106	18
Øvrige land	538	505	594	606	660	701	6

TØI rapport 753/2004

*Russland er regnet med under "Europa ellers" i årene før 2003

**Japan er regnet med under "Øvrige land" i årene før 2002

Svenske og finske feriegjester bruker som oftest bil på norgesturen. Det gjør også dansker og tyskere, men flertallet av disse velger likevel å forlate Norge med en av utenlandsfergene

Tabell 3.10: Antall ankomster for utenlandske feriegjester med minst én overnatting i Norge etter bostedsland og transportmiddel ved utreise. 2004. Enhet = 1000.

Table 3.10: Arrivals of foreign holiday visitors with at least one overnight in Norway, by country of resident and mode of transport upon departure, 2004 (in thousands).

	I alt	Prosent	Veg	Ferge	Fly	Tog/Rutebuss
I alt	2 443	100	1 202	622	781	86
Sverige	631	26	559	27	46	45
Danmark	450	18	139	244	66	10
Finland	155	6	144	0	14	1
Storbritannia	152	6	4	26	142	2
Nederland	103	4	47	36	28	1
Tyskland	479	20	168	249	74	4
Europa ellers	318	13	141	27	234	10
Øvrige land	155	7	0	13	177	13

TØI rapport 753/2004

Trafikken av utenlandske bil- og bussturister er på veg opp igjen

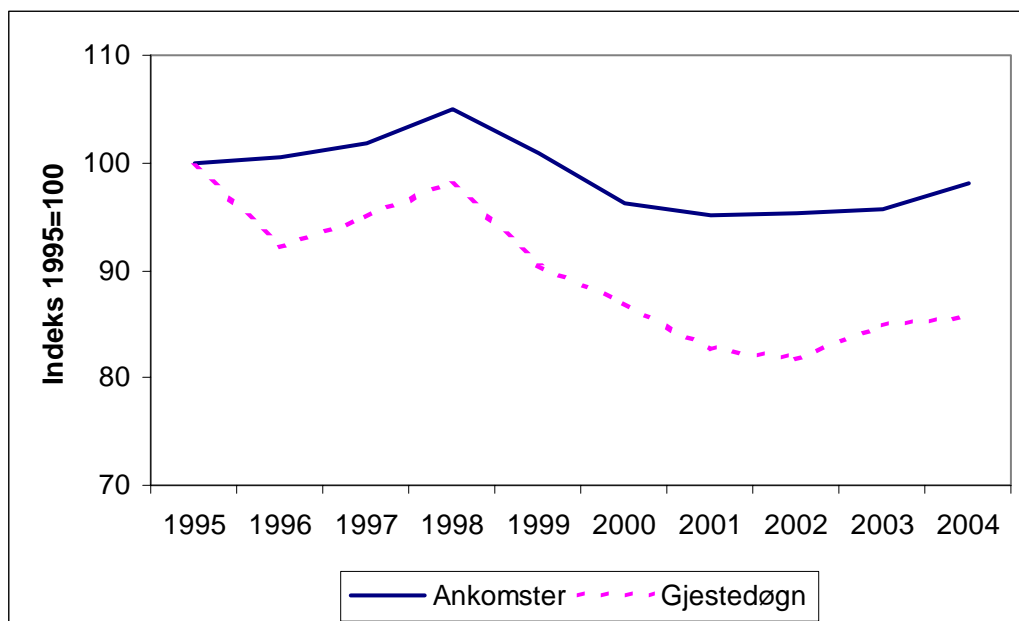
Tabell 3.11: Utenlandske feriegjester (og deres kjøretøyer) med minst én overnatting i Norge. Registrert utreise med ferge og på veg fra Norge. 1999–2004. Enhet = 1000 for antall gjester, gjestedøgn og kjøretøyer.

Table 3.11: Foreign holiday visitors (and their vehicles), with at least one overnight in Norway. Registered upon departure by ferry and road, 1999–2004. In thousands for numbers of guests, guest nights, and vehicles.

	I alt						Endring i % 2003–2004	Transportmiddel ved utreise 2004	
	1999	2000	2001	2002	2003	2004		Ferge	På veg
Feriegjester	1 876	1 793	1 771	1 774	1 781	1 825	2	622	1 202
Gjestedøgn	13 409	12 895	12 264	12 124	12 590	12 715	1	5 844	6 871
Gjestedøgn per pers.*	7,1	7,2	6,9	6,8	7,1	7,0	-1	9,7	5,7
Personbiler	445	438	442	487	492	485	-1	168	317
Bobiler	36	33	35	34	40	44	11	6	38
Biler med camp.vogn	27	27	28	23	24	28	16	3	25
Turbusser	18	15	13	14	12	13	4	3	10

TØI rapport 753/2004

* Antall gjestedøgn i Norge



TØI rapport 753/2004

Figur 3.2: Antall ankomster og antall gjestedøgn for utenlandske bil- og bussturister i Norge. Utvikling i perioden 1995–2004. Indeks = 100 i 1995.

Figure 3.2: Arrivals of foreign holiday visitors and number of guest nights. Holiday visitors who departed Norway by road or ferry, 1995–2004. Index=100 in 1995.

Sterk økning for bil- og bussturister fra Italia, Russland og de baltiske land i 2004

Tabell 3.12: Utenlandske feriegjester med minst én overnatting i Norge etter bostedsland. Beregnet antall utreiser med ferge og på veg fra Norge, 1997–2003. Enhet = 1000.

Table 3.12: Foreign holiday visitors with at least one overnight in Norway, by country of residence. Estimated number of departures by ferry and road, 1997–2003 (in thousands).

	I alt							Endring i % 2003–2004
	1998	1999	2000	2001	2002	2003	2004	
I alt	1 952	1 876	1 793	1 771	1 774	1 781	1 825	2
Sverige	620	593	543	580	568	569	586	3
Danmark	388	421	404	395	394	390	384	-2
Finland	192	184	174	154	172	144	144	0
Storbritannia	32	23	25	25	29	28	30	5
Nederland	90	85	76	71	71	76	82	9
Belgia	16	9	17	8	9	10	11	4
Frankrike	20	23	25	19	18	18	16	-7
Tyskland	475	416	407	392	404	438	416	-5
Italia	17	19	16	15	12	15	19	24
Sveits	12	14	12	11	10	11	11	5
Østerrike	13	13	17	13	13	11	12	4
Spania	17	16	9	11	6	6	6	9
Russland*						12	17	42
Øvrige land	59	63	69	77	69	53	91	72

TØI rapport 753/2004

*Russland er regnet med under "Europa ellers" i årene før 2003

Nedgang i antall gjestedøgn for bil- og bussturister fra Danmark, Finland, Frankrike og Tyskland; vekst i antallet besøkende fra Sverige, Nederland, Italia, Sveits, Østerrike og Russland

Tabell 3.13: Antall utenlandske gjestedøgn i Norge etter bostedsland. Feriegjester som har reist ut av Norge på veg eller med ferge, 1998–2004. Enhet = 1000.

Table 3.13: Foreign guest nights in Norway, by country of residence. Holiday visitors who departed Norway by road or ferry, 1998–2004 (in thousands).

	1998	1999	2000	2001	2002	2003	2004	Endring i % 2003–2004
I alt	14 571	13 414	12 896	12 265	12 124	12 590	12 715	1
Sverige	2 693	2 601	2 220	2 138	2 143	2 183	2 289	5
Danmark	2 707	2 818	2 711	2 653	2 630	2 677	2 527	-6
Finland	652	540	608	609	621	566	505	-11
Storbritannia	392	269	271	289	327	323	324	0
Nederland	1 052	912	884	821	760	833	946	14
Belgia	166	117	157	88	102	106	102	-4
Frankrike	240	229	238	304	206	199	182	-9
Tyskland	5 608	4 832	4 805	4 376	4 440	4 838	4 593	-5
Italia	177	189	172	141	109	164	192	17
Sveits	122	151	125	109	89	92	107	16
Østerrike	125	128	156	120	127	108	129	19
Spania	119	107	59	79	42	42	45	7
Russland*						45	74	64
Øvrige land	519	521	491	538	528	414	700	69

TØI rapport 753/2004

*Russland er regnet med under "Øvrige land" i årene før 2003

Om lag 44 000 utenlandske bobiler kom til Norge i 2004. Det er det klart høyeste tallet som er notert siden målingene begynte

Tabell 3.14: Antall utenlandske bobiler utreist fra Norge etter bostedsland, 1996–2004. Enhet = 1000.

Table 3.14: Number of foreign motorhomes/caravannes departing Norway, by country of residence, 1996–2004 (thousands).

	1996	1997	1998	1999	2000	2001	2002	2003	2004
I alt	36	33	36	36	33	35	34	39	44
Sverige	4	4	5	4	3	5	3	4	6
Danmark	1	1	1	1	2	1	2	1,5	1,5
Finland	4	4	4	6	4	4	4	3,5	4
Nederland	2	2	2	2	1	2	2	3	3
Frankrike	1	1	1	1	1	1	2	2	1,5
Tyskland	19	17	18	17	16	16	17	19	20
Italia	2	2	2	2	2	2	1	2,5	3
Østerrike	2	2	2	2	2	2	2	1,5	2
Øvrige land	1	1	2	2	2	2	1	2	3

TØI rapport 753/2004

Om lag 28 000 utenlandske biler med campingvogn kom til Norge i 2004. Det er langt flere enn i 2003

Tabell 3.15: Antall utenlandske biler med campingvogn utreist fra Norge etter bostedsland. 1996–2004. Enhet = 1000.

Table 3.15: Number of foreign motor cars with caravan departing Norway, by country of residence, 1996–2004 (in thousands).

	1996	1997	1998	1999	2000	2001	2002	2003	2004
I alt	31	33	30	27	27	27,5	23,5	23,5	28
Sverige	13	15	10	9	9	11	7	6	7
Danmark	3	2	4	2	2	2,5	2	2	3
Finland	6	6	7	7	6	6	6	5	5
Nederland	4	3	4	3	4	3	2,5	3,5	4
Tyskland	4	5	5	5	4	4	5	6	7
Øvrige land	1	1	1	2	2	1	1	1	2

TØI rapport 753/2004

Tallet på utenlandske turbusser til Norge de seneste årene ser ut til å ha stabilisert seg på 12–13 000

Tabell 3.16: Antall utenlandsregistrerte turbusser utreist fra Norge etter bussens registreringsland. 1996–2004. Enhet = 1000.

Table 3.16: Number of foreign-registered tour coaches departing Norway, by country of registration, 1996–2004 (in thousands).

	1996	1997	1998	1999	2000	2001	2002	2003	2004
I alt	17	18	18	18	15	13	14	12	13
Sverige	5	6	6	6	5	4	4	4	4,5
Danmark	2	2	2	3	2	2	2	2	1,5
Finland	3	3	3	3	3	2	3	2	2
Tyskland	4	4	5	4	3	3	3	3	3
Øvrige land	2	2	3	3	2	2	2	1	2

TØI rapport 753/2004

3.4 Overnattingsmåte

Andelen gjestedøgn på leid hytte går tilbake, mens andelen gjestedøgn hos slekt og venner øker. Overnatting på hotell er likevel mest vanlig

Tabell 3.17: Andel utenlandske gjestedøgn for alle gjester som reiser ut av Norge med bil, buss, tog og fly, etter overnattingsmåte. 2004. Prosent. N = antall gjestedøgn i tusen.

Table 3.17: Distribution of foreign guest nights for all guests departing Norway by car, coach, rail, or air, by type of accommodation, 2004, per cent (N = number of guest nights, in thousands).

	2001	2002	2003	2004	Transportmiddel ved utreise 2004			
					Bil	Turbuss ¹⁾	Tog/Rute-buss	Fly
I alt	100	100	100	100	100	100	100	100
Hotell, pensjonat o.l.	31	30	28	27	16	71	21	38
Camping på campingplass	12	13	14	14	24	5	2	2
Fri camping	4	4	3	4	6	0	2	1
Leid hytte	17	18	19	16	27	12	7	2
Egen eller lånt hytte	6	4	4	4	6	0	2	2
Slekt og venner	22	21	23	25	16	0	52	38
Annet	8	10	9	10	5	12	14	17

TØI rapport 753/2004

¹⁾ Fordelingen på overnattingsmåte for bussturistene er usikker på grunn av få observasjoner

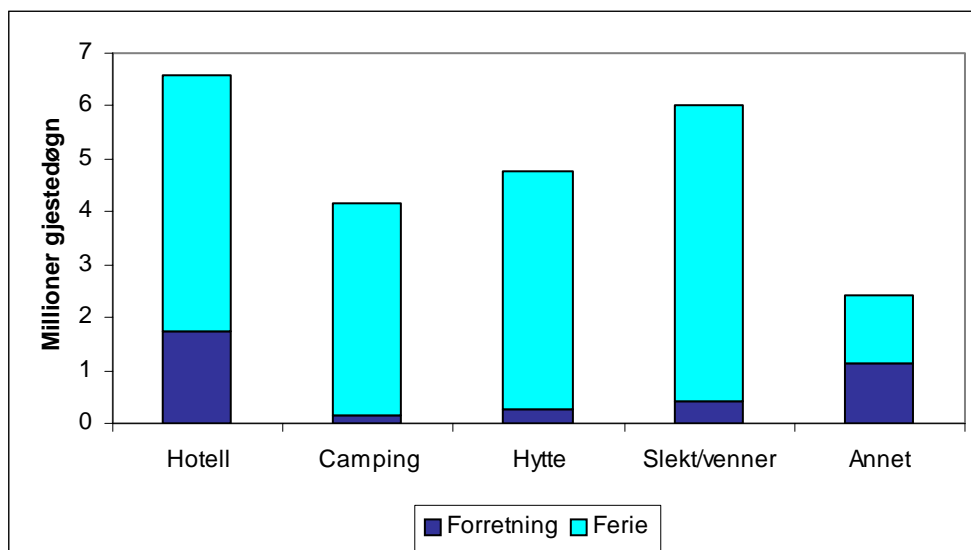
Overnatting hos slekt og venner er den vanligste overnattingsformen for ferie- og fritidsreiser. Halvdelen av forretningsreisendes overnattinger foretas på hotell

Tabell 3.18: Andel utenlandske gjestedøgn for forretnings- og tjenestereisende og for ferie- og fritidsreisende som reiser ut av Norge med bil, buss, tog eller fly, etter overnattingsmåte. 2004. Prosent. N = Antall gjestedøgn i tusen.

Table 3.18: Distribution of foreign guest nights for business travellers and for holiday travellers departing Norway by car, coach, rail, or air, by accommodation type, 2004, per cent (N = number of guest nights in thousands).

	I alt	Forretnings- og tjenestereiser	Ferie- og fritidsreiser
I alt	100	100	100
Hotell, pensjonat o.l.	28	47	24
Camping på campingplass	14	2	16
Fri camping	4	2	4
Leid hytte	16	5	18
Egen eller lånt hytte	4	2	4
Slekt og venner	25	12	28
Annet	10	30	6

TØI rapport 753/2004



TØI rapport 753/2004

Figur 3.3: Utenlandske gjestedøgn for forretningsreisende og feriegjester etter overnattingsmåte, 2004.

Figure 3.3: Foreign guest nights for business travellers and for holiday travellers, by accommodation type, 2004 (in thousands).

Andelen overnattinger på hytter blant bil- og bussturistene synker igjen, mens andelen overnattinger på campingplass og hos slekt og venner økte i 2004

Tabell 3.19: Andel utenlandske gjestedøgn for bil- og bussturister for årene 1997–2003 etter overnattingsmåte. Prosent. Antall utenlandske gjestedøgn i 2003. Enhet = 1000.

Table 3.19: Distribution of foreign guest nights for motor car and coach tourists, 1997 to 2003, by accommodation type (per cent). Number of foreign guest nights in 2003, in thousands.

	1998	1999	2000	2001	2002	2003	2004	Antall gjestedøgn 2004
I alt	100	100	100	100	100	100	100	12 630
Hotell, pensjonat o.l.	24	24	23	24	23	21	20	2 490
Camping på campingplass	21	19	20	18	20	22	24	3 030
Fri camping	7	7	6	6	5	5	6	770
Leid hytte	27	26	27	27	28	30	26	3 330
Egen eller lånt hytte	6	7	6	8	6	5	6	760
Slekt og venner	11	13	15	15	13	13	15	1 830
Annet	4	4	3	2	5	4	3	420

TØI rapport 753/2004

4 Hovedtall for vintersesongen 2004

Det kom nesten 900 000 utenlandske overnattingsgjester til Norge i de fire første månedene i 2004, en økning på ni prosent i forhold til året før. Veksten var jevnt fordelt på forretningstrafikken og de private reisene.

I de følgende fire tabellene er det samlet noen sentrale tall for vintertrafikken. Tabell 4.1 viser hovedresultatene fra vintersesongene 2002, 2003 og 2004. Tabell 4.2 og 4.3 viser henholdsvis overnattingsgjester og gjestedøgn for vintersesongene 1998–2004 etter bostedsland. Tabell 4.4 viser feriebaserede gjestedøgn i vinter-sesongene 1998–2004.

Tabell 4.1: Utenlandsk ferie- og forretningstrafikk i Norge. Registrert utreise fra Norge vintersesongene 2002–2004. Enhet = 1000.

Table 4.1: Foreign business and holiday travel in Norway, winter seasons 2002–2004 (in thousands). Border registration upon departure from Norway.

	2002	2003	2004	Endring i % 2003–2004	2004			Tog/rute- buss
					Veg	Ferge	Fly	
Gjester i alt	1 134	1 136	1 206	6	596	247	328	34
Dagsbesøk	364	335	335	0	249	50	32	4
Overnattingsgjester	770	801	871	9	347	197	296	30
– på tjenestereise	221	215	234	9	47	18	162	7
– på privat reise	549	585	637	9	300	179	134	23
Gjestedøgn i alt	4 433	4 442	4 826	9	1 612	1 313	1 753	148
– på tjenestereise	934	840	950	13	155	123	638	34
– på privat reise	3 499	3 602	3 876	8	1 457	1 190	1 115	114

TØI rapport 753/2004

Tabell 4.2: Utenlandske overnattingsgjester i Norge vintersesongene 1998–2004 etter bostedsland. Enhet = 1000.

Table 4.2: Foreign overnight stays in Norway, winter seasons 1998–2004, by country of residence (in thousands).

	1998	1999	2000	2001	2002	2003	2004	Endring i % 2003–2004
I alt	809	845	800	783	770	801	871	9
Sverige	317	311	274	269	245	258	290	13
Danmark	272	280	260	245	250	250	262	5
Finland	20	19	17	18	28	30	30	2
Storbritannia	55	62	65	63	64	73	77	6
Nederland	15	20	19	19	19	19	20	5
Tyskland	56	70	70	69	74	76	82	7
Frankrike	10	11	10	11	11	11	13	16
USA	15	19	23	24	22	23	26	14
Øvrige land	49	53	62	65	57	61	71	16

TØI rapport 753/2004

Tabell 4.3: Utenlandske gjestedøgn i Norge vintersesongene 1998–2004 etter bostedsland. Enhet = 1000.

Table 4.3: Foreign guest nights in Norway, winter seasons 1998–2004, by country of residence (in thousands).

	1998	1999	2000	2001	2002	2003	2004	Endring i % 2003–2004
I alt	4 793	5 065	4 686	4 535	4 433	4 442	4 826	9
Sverige	1 304	1 307	1 098	1 014	853	935	1 109	19
Danmark	1 541	1 703	1 573	1 484	1 482	1 513	1 513	0
Finland	71	67	58	66	103	106	107	1
Storbritannia	475	543	404	430	473	365	395	8
Nederland	95	111	103	116	125	114	116	2
Tyskland	496	554	577	528	583	600	642	7
Frankrike	62	71	59	61	63	84	98	17
USA	179	205	259	269	237	183	208	14
Øvrige land	570	504	555	567	514	542	638	18

TØI rapport 753/2004

Tabell 4.4: Antall gjestedøgn for utenlandske feriegjester med minst én overnatting i Norge etter bostedsland vintersesongene 1998–2004. Enhet = 1000.

Table 4.4: Foreign holiday travel in Norway by country of residence. Number of guest nights for overnight guests, winter seasons 1998–2004 (in thousands).

	1998	1999	2000	2001	2002	2003	2004	Endring i % 2003–2004
I alt	3648	3834	3505	3484	3499	3 602	3 876	8
Sverige	966	966	780	791	673	762	902	18
Danmark	1 439	1 528	1 423	1 332	1 318	1 390	1 394	0
Finland	47	43	40	47	63	65	63	-3
Storbritannia	343	384	211	243	306	258	288	12
Nederland	66	68	72	85	97	85	83	-2
Tyskland	430	471	489	445	500	521	537	3
Øvrige land	357	374	490	541	542	521	609	17

TØI rapport 753/2004

5 Sommersesongen 2004

5.1 Totaloversikt for ankomster og gjestedøgn

5.1.1 All utenlandsk ferie- og forretningstrafikk for alle reisemåter ut av landet

Gjesteundersøkelsen dekker, som tidligere nevnt, alle transportformer og både ferie- og forretningsreiser. Totaltallene for sommersesongen (mai–september) 2004 er gjengitt i tabell 5.1. Som tidligere er cruisepassasjerer skilt ut som egen kategori, og regnet med i «gjester i alt» i tabellen.

Tabell 5.1: Utenlandsk ferie- og forretningstrafikk i Norge. Registrert utreise fra Norge sommersesongen 2004. Enhet = 1000.

Table 5.1: Foreign business and holiday travel in Norway, summer season 2004 (in thousands). Border registration upon departure from Norway.

	I alt	Veg	Ferge	Fly	Tog/Rute- buss
Gjester i alt	3 891	1 264	519	834	68
- På dagsreise	566	431	89	39	7
- Cruisepassasjerer ¹⁾	1 207				
- Overnattingsgjester	2 118	833	430	795	61
herav på tjenestereise	357	70	33	245	9
herav på feriereise	1 761	763	397	550	52
Gjestedøgn i alt	16 890	5 356	4 611	6 529	394
- gjestedøgn på tjenestereise	1 916	362	251	1 250	53
- gjestedøgn på feriereise	14 974	4 994	4 360	5 279	341
Antall kjøretøyer					
Personbiler	490	385	105		
Bobiler	42	37	5		
Biler m/ campingvogn	27	24	3		
Busser	9	7	2		

TØI rapport 753/2004

¹⁾ Angir antall besøk i land. Totalt passasjerantall var om lag 302 000.

Totalt var det nesten 3,9 millioner utenlandske besøkende i Norge sommeren 2004. Av disse var 2,1 millioner overnattingsgjester, som til sammen tilbrakte 16,9 millioner gjestedøgn i Norge. 83 prosent av overnattingsgjestene var på feriereise, resten var på forretningsreise. Feriegjestene står for i alt 89 prosent av det samlede antallet gjestedøgn i sommersesongen.

En stor del av ankomstene skjer med bil på vegovergangene mot Sverige og Finland. Ser man bort fra cruisepassasjerene, var det om lag 2,7 millioner gjester som besøkte Norge i perioden fra mai til september, og snaut 1,3 millioner

reisende krysset grensen ut av landet på veg. Dette svarer til 47 prosent av ankomstene. De øvrige grensepasseringene skjer på ferje (19 prosent), fly (31 prosent) og tog (2,5 prosent). I tillegg kommer altså en 1,2 millioner ilandstigninger av cruisepassasjerer.

Strukturen på ferie- og forretningstrafikken er ellers svært ulik når det gjelder reisemåter. Mens hovedtyngden av ferietrafikken går på veg og ferje, er tjenestereisene i stor grad knyttet til bruk av fly. 65 prosent av utenlandske gjestedøgn blant forretningsreisende i Norge er basert på flyreiser, mot 35 prosent av de ferierelaterte gjestedøgnene.

5.1.2 Dagsreisende og cruisepassasjerer

Tabell 5.2 viser totalbildet i dagstrafikken til Norge.

Tabell 5.2: Utenlandske dagsreiser i Norge etter bostedsland og transportmiddel ved utreise. Sommersesongen 2004. Enhet=1 000.

Table 5.2: Foreign day trippers in Norway, summer season 2004 (in thousands), by country of residence and transport mode upon departure.

	I alt	Veg	Ferje	Fly	Tog/Rutebuss
I alt	566	431	89	39	7
Sverige	368	319	30	14	4
Danmark	51	8	36	6	0
Finland	62	60	0	3	0
Storbritannia	15	1	13	2	0
Tyskland	31	19	9	2	1
Andre land	39	24	1	12	2

TØI rapport 753/2004

Rundt 566 000 utlendinger besøkte Norge uten å overnatte sommeren 2004. To av tre dagsbesøkende bor i Sverige, for øvrig er det hovedsakelig personer fra Finland og Danmark som reiser på dagsvisitt til Norge. Det er også noen personer på dags-besøk som har bosted i Tyskland og Storbritannia. Svenskene og finnene krysser i første rekke grensen på veg. Dansker og briter på «svipptur» til Norge er for det meste fergereisende, mens tyskere dels er fergereisende og dels er bilreisende som legger dagsbesøk til Norge via våre naboland. Det er relativt få dagsreisende med fly og tog i sommersesongen.

Tallene for dagsreiser inkluderer ikke de såkalte "rikspendlerne", personer som arbeider i ett land og bor i et annet.

Tabell 5.3: Utenlandske dagsreiser i Norge med utreise på veg eller med ferge etter bostedsland. Sommersesongene 1997–2004.

Table 5.3: Foreign day trippers in Norway, summer seasons 1997–2004 (in thousands), by country of residence. Registered upon departure by ferry and road.

	1997	1998	1999	2000	2001	2002	2003	2004	Endring i % 2003–2004
I alt	501	568	612	620	589	623	538	520	-3
Sverige	318	395	422	427	401	416	375	350	-7
Danmark	46	51	53	51	52	50	42	44	5
Finland	83	77	91	84	74	90	70	60	-15
Storbritannia	11	11	10	15	16	18	12	13	6
Tyskland	28	23	23	22	23	24	23	28	24
Andre land	16	11	14	22	24	25	16	25	53

TØI rapport 753/2004

Tabell 5.3 viser utviklingstall for dagsbesøkende med bil og buss. Tabellen omfatter dagsreiser til Norge på veg eller med ferge, enten de har forretnings- eller ferieformål. Reiser mellom bosted og arbeidssted er ikke inkludert.

Tallet på dagsreisende på veg eller ferge til Norge sommeren 2004 er beregnet til 520 000 personer. Det var en markant vekst i dagsturtrafikken fra utlandet om sommeren fram til og med 2000. Veksten kom stort sett blant svenske og finske dagsturgjester. Etter en nedgang i 2001 tok dagsbesøkene seg opp igjen i 2002, men gikk så ned igjen i 2003 og 2004.

Når det gjelder endringene fra år til år for hvert enkelt land, må det understrekes at det er betydelig usikkerhet knyttet til estimatene av antall dagsturister ved overgangene på veg. Man kan dermed få relativt store svingninger for kategorier som i utgangspunktet teller få individer.

Tabell 5.4: Cruisetrafikken i norske havner. Tallet på skipsanløp, utenlandske passasjerer og dagsbesøk i havnene. Beregnede tall. 1995–2004.

Table 5.4: Cruise traffic in Norwegian harbours. Number of ship arrivals, foreign passengers, and day visits. Estimated counts, 1995 through 2004.

År	Antall skipsanløp	Antall passasjerer	Antall dagsbesøk
1995	1 083	110 000	510 000
1996	998	133 000	522 000
1997	1 054	131 000	540 000
1998	1 143	173 000	643 000
1999	1 027	194 000	681 000
2000	1 244	208 000	770 000
2001	1 420	197 000	804 000
2002	1 362	210 000	914 000
2003	1 516	254 000	1 014 000
2004	1 610	302 000	1 207 000

TØI rapport 753/2004

Datakilde: Oslo Havnevesen og Bergen Havnevesen

Det er beregnet at 302 000 utenlandske cruisepassasjerer kom til en eller flere norske havner i 2004 (tabell 5.4). Dette tilsvarer om lag 1,2 millioner dagsbesøk i havnene, da hver cruisepassasjer i gjennomsnitt foretok fire landbesøk i norske havner. Praktisk talt all cruisetrafikk (utenom cruisepassasjerer med hurtigruta) til Norge skjer i sommersesongen.

Det har vært en kontinuerlig vekst i cruisetrafikken de siste årene, antall skipsanløp har økt og skipene er blitt større. Tabell 5.5 viser utviklingen de fem siste årene for tallet på cruisepassasjerer etter bostedsland. Som man ser, gikk antallet amerikanske cruisegjester ned fra 2000 til 2002, for så og øke en del igjen i 2003. I perioden har det vært en sterk vekst i antallet tyske, britiske, italienske og spanske gjester.

Tabell 5.5: Antall cruisepassasjerer etter bostedsland. Beregnede tall. 2000–2004.

Table 5.5: Cruise traffic in Norwegian harbours. Foreign passengers by country of residence. Estimated counts, 2000 through 2004.

Bostedsland	Antall cruisepassasjerer				
	2000	2001	2002	2003	2004
I alt	208 000	197 000	210 000	255 000	302 000
USA	67 000	58 000	43 000	57 000	57 000
Storbritannia	51 000	53 000	61 000	75 000	84 000
Tyskland	28 000	28 000	48 000	55 000	71 000
Italia	10 000	8 000	16 500	13 000	23 000
Frankrike	13 000	11 500	8 500	13 000	13 000
Spania	5 500	5 500	9 000	11 000	14 000
Øvrige land	33 500	33 000	34 000	31 000	40 000

TØI rapport 753/2004

Denne oversikten omfatter ikke utenlandske cruisepassasjerer på Hurtigruten eller andre innenlandske cruisetilbud, da disse registreres når de reiser ut av Norge.

5.1.3 Alle overnattingsgjester

Tabell 5.6 viser hvordan de 2,1 millioner utenlandske overnattingsgjestene fordeler seg på bostedsland og reisemåter ut av Norge. Det er her også gjort en sammenlikning av totaltall for 2001–2004. Tabellen viser en økning i antallet ankomster på ca 13 prosent. Det er spesielt på flysiden antallet ankomster har økt. Antall ankomster på veg har gått noe ned siden 2001, mens det på ferje kan observeres en økning fra 2001 til 2003 og en nedgang i 2004. Siden sommersesongen 2001 har antallet overnattingsgjester totalt sett økt med 250 000. Togtrafikken betyr lite totalt sett, men er likevel den transportmåten som kan vise til størst økning fra 2003 til 2004.

Sverige og Tyskland representerer de største volumene når det gjelder overnattingsgjester om sommeren. Tyskland var sommeren 2004 det største enkeltlandet med ca 450 000 overnattingsgjester, mens det var om lag 410 000 fra Sverige. Tallene svinger litt fra år til år. Tallet på sommergjester fra Danmark har vært relativt stabilt gjennom de fire siste årene, mens besøkene fra Finland veksler noe mer fra år til år. Antallet gjester fra Storbritannia viser en jevn økning fra 2001. Antallet amerikanske gjester økte sterkt i 2004, etter å ha svingt litt de

foregående år, mens det er relativt kraftig vekst i antallet for franske, spanske og italienske besøkende. Også antallet nederlendere viser en oppadgående tendens.

Tabell 5.6: Utenlandske overnattingsgjester i Norge etter bostedsland sommersesongene 2001-2004 og etter transportmiddel ved utreise sommersesongen 2004. Enhet = 1000.

Table 5.6: Foreign overnight stays in Norway, summer seasons 2001-2004, by country of residence and by transport mode upon departure, summer season 2004 (in thousands).

	I alt		Veg	Ferge	Fly	Tog
Ankomster 2001	1 866		853	416	553	44
Ankomster 2002	1 891		833	440	570	48
Ankomster 2003	1 975		805	453	672	46
Ankomster 2004	2 118		832	430	795	61
Endring i % 03-04	7		3	-5	18	33

	2004				2004			
	2001 i alt	2002 i alt	2003 i alt	2004 i alt	Veg	Ferge	Fly	Tog/Rute-buss
Sverige	428	426	404	411	300	24	61	26
Danmark	234	234	248	245	71	102	66	6
Finland	156	171	141	141	126	0	15	1
Storbritannia	124	134	133	143	3	22	117	2
Nederland	91	90	101	106	45	33	27	1
Belgia	15	18	24	26	7	4	15	0
Frankrike	61	64	75	84	12	4	68	1
Tyskland	385	400	455	449	159	209	76	4
Italia	34	36	48	69	17	2	49	1
Sveits	27	25	28	28	8	2	16	2
Østerrike	19	19	19	20	11	1	8	0
Spania	24	26	31	42	6	0	35	1
Rusland*			11	18	10	0	8	0
Europa ellers	81	75	76	121	58	13	45	5
USA	105	91	100	121	0	7	111	4
Japan**		31	31	30	0	0	29	2
Øvrige land	82	83	50	64	0	7	51	6

TØI rapport 753/2004

*Russland er regnet med under "Europa ellers" i 2001-2002

**Japan er regnet med under "Øvrige land" i 2001

Når det gjelder reisemåtene til og fra Norge, er bilbruk fortsatt dominerende for de største markedene, som også er de nærmeste landene. Mens svensker og finner stort sett er henvist til å passere grensen på veg, benytter dansker og tyskere oftere fergeforbindelsene. Tog har liten relativ betydning. Personer fra Storbritannia, de oversjøiske gjestene (amerikanere, japanere og andre utenfor Europa) reiser i stor grad med fly. Det er ellers grunn til å legge merke til at besøkende fra Frankrike, Spania og Italia i stor grad benytter fly. De gjestene fra disse nasjonene som benytter bil, reiser oftest på veg (via Sverige) framfor å benytte direkte fergeforbindelser fra Norge ved utreise.

Tabell 5.7 viser gjennomsnittlig oppholdstid i Norge for de utenlandske gjestene som overnattet her sommeren 2004.

Tabell 5.7: Gjennomsnittlig antall gjestedøgn i Norge per person. Utenlandske ferie- og forretningsreisende etter transportmiddel ved utreise. Sommersesongen 2004.

Table 5.7: Average number of guest nights in Norway per person, summer season 2004, by mode of transport upon departure. Foreign business and holiday travellers.

	I alt	Veg	Ferge	Fly	Tog/Rutebuss
Overnattingsgjester	8,0	6,4	10,7	8,2	6,5
-- På tjenestereise	5,4	5,2	7,6	5,1	6,1
-- På feriereise	8,5	6,5	11,0	9,6	6,6

TØI rapport 753/2004

Utenlandske overnattingsgjester om sommeren er i landet gjennomsnittlig åtte netter. De som er på feriereise, tilbringer klart lenger tid i Norge enn de som er på forretningsreise.

Fergereisende har flest overnattinger, blant feriegjester er gjennomsnittlig oppholdstid 11 netter. At reisende på veg skiller seg såpass fra fergepassasjerene med hensyn på oppholdstid, henger i stor grad sammen med at svensker og finner, som til sammen utgjør vel halvparten av dem som krysser grensen med bil, har vesentlig kortere oppholdstid enn gjester fra andre land.

Det har siden 2001 vært en ganske kraftig vekst i antall utenlandske gjestedøgn, spesielt i 2003 og 2004 (tabell 5.8). Veksten var både fra 2002 til 2003 og fra 2003 til 2004 på i underkant av 10 prosent.

Oppholdstiden i Norge varierer ganske mye etter bostedsland. Generelt kommer personer fra nabolandene (spesielt Finland og Sverige) til Norge på mer kortvarige opphold enn gjestene fra øvrige land, med unntak av Japan.

Forskjellene i oppholdstid etter bostedsland gjør at profilene i besøks- og gjestedøgnandelene blir ganske ulike (figur 5.1). Fordi gjestene fra de skandinaviske nabolandene tilbringer relativt kort tid i Norge, blir deres andeler av ankomstene høyere enn andelene av gjestedøgnene, mens det forholder seg motsatt for gjester fra andre land med høye gjennomsnittlige gjestedøgnstall i Norge, for eksempel tyskere, amerikanere og nederlendere.

Tabell 5.8: Utenlandske gjestedøgn i Norge og gjennomsnittlig antall gjestedøgn per reisende etter bostedsland sommersesongene 2001–2004 og etter transportmiddel ved utreise sommersesongen 2004. Enhet = 1000.

Table 5.8: Foreign guest nights in Norway, and average number of guest nights per traveller, by country of residence, summer seasons 2001–2004, and by mode of transport upon departure, summer season 2004 (thousands).

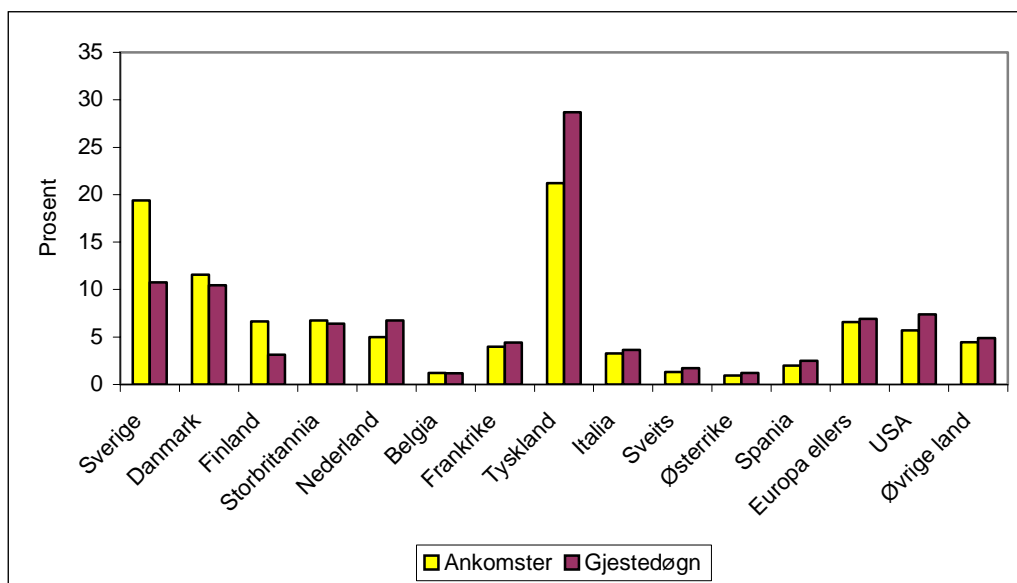
	I alt		Ant. døgn		Veg	Ferge	Fly	Tog	
2001	14 076		7,5		4 941	4 810	3 855	308	
2002	14 273		7,6		4 755	4 923	4 282	313	
2003	15 407		7,8		5 106	4 836	5 159	306	
2004	16 890		8,0		5 356	4 611	6 529	394	
Endr. i % 03–04	10		3		5	-5	27	29	
	2001	2002	2003	2004	2004				
	I alt	I alt		I alt	Ant. døgn	Veg	Ferge	Fly	Tog/Rute-buss
Sverige	1 699	1 824	1 731	1 815	4,4	1 228	168	279	140
Danmark	1 603	1 668	1 765	1 765	7,2	469	834	412	50
Finland	658	640	581	531	3,8	451	1	76	3
Storbritannia	1 028	1 066	1 010	1 080	7,6	27	243	799	11
Nederland	964	896	1 024	1 139	10,7	445	472	217	5
Belgia	132	147	184	197	7,6	52	49	95	1
Frankrike	636	578	652	744	8,9	121	59	560	4
Tyskland	4 274	4 348	4 885	4 844	10,8	1 644	2 526	639	35
Italia	292	312	440	616	8,9	172	21	416	7
Sveits	235	225	272	291	10,4	71	33	176	11
Østerrike	160	165	170	203	10,2	118	10	72	3
Spania	185	243	305	423	10,1	42	2	372	7
Russland*			70	148	8,2	56	2	88	2
Europa ellers	687	661	641	1 020	8,4	458	122	406	34
USA	871	811	973	1 247	10,3	0	52	1169	26
Japan**		143	127	144	4,8	0	0	134	10
Øvrige land	653	582	574	680	10,6	2	17	619	42

TØI rapport 753/2004

*Russland er regnet med under "Europa ellers" i 2001–2002

**Japan er regnet med under "Øvrige land" i 2001

Tyske tilreisende står for 29 prosent av alle utenlandske gjestedøgn og 21 prosent av antallet ankomster. Sverige står for 19 prosent av alle ankomstene og 11 prosent av gjestedøgnene. Målt i antall gjestedøgn representerer også besøkende fra Danmark, Storbritannia, Nederland og USA betydelige volumer. Reisende fra de nordiske landene står for til sammen 38 prosent av ankomstene, men bare 24 prosent av gjestedøgnene.



TØI rapport 753/2004

Figur 5.1: Utenlandske ankomster (overnattingsgjester) og gjestedøgn i Norge etter bostedsland. Sommersesongen 2004. Prosent.

Figure 5.1: Foreign arrivals (overnight visitors) and guest nights in Norway by country of residence, summer season 2004 (per cent).

5.2 Forretnings- og tjenestereiser

I det følgende presenteres tabelloversikter for utlendinger som har vært på forretningsreise i Norge i løpet av sommeren 2004. Disse tabellene gjelder kun utenlandske forretningsreisende som har hatt minst en overnatting i Norge.

Tabell 5.9: Utenlandske forretningsreisende med minst én overnatting i Norge etter transportmiddel ved utreise fra Norge. Sommersesongen 2004. Enhet = 1000 for antall ankomster og gjestedøgn.

Table 5.9: Foreign business travellers with at least one overnight in Norway, by mode of transport upon departure from Norway, summer season 2004 (in thousands for number of arrivals and guest nights).

	I alt	Veg	Ferge	Fly	Tog/Rutebuss
Forretningsreisende som overnatter	357	70	33	245	9
Gjestedøgn	1 916	362	251	1 250	53
Gjennomsnittlig antall døgn i Norge	5,4	5,2	7,6	5,1	5,9

TØI rapport 753/2004

Tabell 5.9 viser at 357 000 forretningsreisende fra utlandet overnattet i Norge sommeren 2004. Den gjennomsnittlige oppholdstiden var 5,4 netter, noe som gir et totalt gjestedøgnantall på litt over 1,9 millioner. Fly er den viktigste reisemåten for denne kategorien besøkende.

Tabell 5.10: Utenlandsk forretningstrafikk i Norge etter bostedsland. Antall ankomster og antall gjestedøgn for overnattingsgjester. Sommersesongene 2002, 2003 og 2004. Enhet = 1000.

Table 5.10: Foreign business travel in Norway, by country of residence. Arrivals and guest nights for overnight guests 2002, 2003 and 2004 (in thousands).

	Antall ankomster			Prosent	Antall gjestedøgn			Prosent
	2002	2003	2004	2004	2002	2003	2004	2004
I alt	334	334	357	100	1 769	1 558	1 916	100
Sverige	102	89	85	24	375	323	327	17
Danmark	43	53	57	16	250	234	275	14
Finland	12	10	9	3	51	36	46	2
Storbritannia	44	39	42	12	239	153	163	9
Nederland	11	12	11	3	60	60	59	3
Belgia	4	8	8	2	16	23	23	1
Frankrike	9	9	11	3	41	34	59	3
Tyskland	29	37	40	11	187	208	287	15
Italia	6	4	5	1	32	17	27	1
Sveits	4	3	3	1	23	17	16	1
Østerrike	2	3	3	1	8	16	19	1
Spania	5	4	5	1	27	32	34	2
Russland*		2	3	1		11	22	1
Europa ellers	15	16	24	7	117	91	163	9
USA	18	18	21	6	126	136	154	8
Japan	11	9	9	3	53	46	45	2
Øvrige land	19	18	22	6	164	120	196	10

TØI rapport 753/2004

*Russland er regnet med under "Europa ellers" i 2002

Sverige er det viktigste utenlandske forretningsreisemarkedet målt etter antallet ankomster (tabell 5.10). Målt i antall gjestedøgn for forretningsreisende er Sverige også størst, fulgt av Tyskland og Danmark. Storbritannia og USA har også stor forretningstrafikk til Norge. Tallene svinger ganske mye fra år til år for enkelte nasjoners vedkommende. Særlig har det vært en påtakelig nedgang i trafikken fra Storbritannia og Sverige i de siste årene, mens trafikken fra Tyskland har økt meget sterkt.

I tabell 5.11 er det vist hvordan de utenlandske forretningsreisende fordeler seg på bostedsland og reisemåte. Fra Sverige kommer de tilreisende hovedsakelig med bil og fly. Fra Danmark og Tyskland er fly og ferge mest vanlig. Ellers er fly dominerende blant forretningsreisende fra Storbritannia, Europa ellers og fra land utenfor Europa.

To tredeler av alle utenlandske forretningsreisende i Norge krysser grensen med fly.

Tabell 5.11: Antall ankomster for utenlandske forretningsreisende med minst én overnatting i Norge etter bostedsland og transportmiddel ved utreise. Sommersesongen 2004. Enhet = 1000.

Table 5.11: Number of arrivals for foreign business travellers with at least one overnight in Norway, by country of residence and mode of transport upon departure, summer season 2004 (in thousands).

	I alt	Veg	Ferge	Fly	Tog
I alt	357	70	33	245	9
Sverige	85	39	7	34	5
Danmark	57	16	9	31	1
Storbritannia	42	0	1	41	0
Tyskland	40	5	12	22	1
Europa ellers	81	9	3	64	0
USA	21	0	0	20	1
Øvrige land	31	0	1	29	1

TØI rapport 753/2004

5.3 Ferie- og fritidsreiser

5.3.1 Ankomster og gjestedøgn i alt

I det følgende presenteres tabelloversikter for utlendinger som har vært på ferie- og fritidsreise i Norge i løpet av sommersesongen 2004. Med ferie- og fritidsreise menes en reise der hovedformålet er oppgitt å være besøk hos slekt og venner, shopping eller ren ferie- og fritidsreise.

Tabell 5.12 omhandler kun de om lag 1,76 millioner feriegjestene som overnattet i Norge. Den gjennomsnittlige oppholdstiden var 8,5 netter, noe som gir et totalt gjestedøgnsantall på nær 15 millioner. Dette representerer en oppgang i forhold til 2003-sesongen på om lag 120 000 feriegjester og 1,125 000 millioner gjestedøgn.

Tabell 5.12: Antall ankomster og gjestedøgn for utenlandske feriegjester med minst én overnatting i Norge sommersesongene 2001–2004 og fordelt etter transportmiddel ved utreise sommersesongen 2004. Enhet = 1000.

Table 5.12: Number of arrivals and guest nights for foreign holiday visitors with at least one overnight in Norway, summer seasons 2001–2004, and by mode of transport upon departure, summer season 2004 (in thousands).

	2002	2003	2004	2004			
	I alt	I alt	I alt	Veg	Ferge	Fly	Tog/Rute-buss
Feriegjester som overnatter	1 556	1 641	1 761	763	397	549	52
Gjestedøgn	12 504	13 849	14 974	4 994	4 360	5 279	341
Gj.snittlig antall døgn i Norge	8,0	8,4	8,5	6,5	11,0	9,6	6,6

TØI rapport 753/2004

Bil på veg har tradisjonelt vært den vanligste reisemåten blant feriegjestene, men fly er den reisemåten som øker klart raskest. Også fergene har en betydelig ferietrafikk. Ferge- og flytrafikken betyr relativt sett mer for gjestedøgnstallene,

ettersom personer som benytter ferge eller fly gjennomgående har opphold av lengre varighet i Norge enn dem som krysser grensen på veg. Dette henger igjen sammen med at en stor andel av de reisende på veg er svensker og finner, som har relativt kort gjennomsnittlig oppholdstid i Norge.

Tabell 5.13: Antall ankomster for utenlandske feriegjester med minst én overnatting i Norge etter bostedsland sommersesongene 2001–2004 og fordelt etter transportmiddel ved utreise sommersesongen 2004. Enhet = 1000.

Table 5.13: Foreign holiday travel in Norway by country of residence. Number of arrivals for overnight guests, summer seasons 2001–2004, and by mode of transport upon departure, summer season 2004 (in thousands).

	2001	2002	2003	2004	2004			
					Veg	Ferge	Fly	Tog/Rute-buss
I alt	1 510	1 556	1 641	1761	763	397	549	52
Sverige	324	324	315	327	261	18	27	21
Danmark	188	190	195	188	55	93	34	5
Finland	140	159	132	132	123	0	8	1
Storbritannia	71	90	94	101	3	21	76	1
Nederland	78	79	89	95	43	31	20	1
Belgia	11	13	16	17	10	1	5	1
Frankrike	53	56	66	74	11	4	58	1
Tyskland	357	371	418	409	154	197	55	3
Italia	28	31	44	64	17	2	44	1
Sveits	21	21	25	25	8	2	13	2
Østerrike	16	17	16	17	10	1	5	1
Spania	19	21	27	37	5	0	31	1
Russland*			8	15	10	0	5	0
Europa ellers	66	61	61	97	53	12	27	5
USA	84	73	82	101	0	6	91	4
Japan**		20	22	21	0	0	20	1
Øvrige land	55	32	32	42	0	6	31	5

TØI rapport 753/2004

*Russland er regnet med under "Europa ellers" i 2001–2002

**Japan er regnet med under "Øvrige land" i 2001

I tabell 5.13 er det vist hvordan feriegjestene som besøkte Norge i sommersesongene 2001, 2002, 2003 og 2004 fordelte seg på bostedsland, samt på reisemåte i 2004. Det er flest tyskere blant dem som kom på ferie til Norge, andelen var 24–25 prosent i alle fire årene. I 2004 utgjorde dette 409 000 ankomster, noen færre enn året før. Svenskenes andel har holdt seg på rundt 20 prosent, herfra har trafikken vært relativt stabil de siste årene. Deretter følger Danmark og Finland. For de øvrige landene er utviklingen noe varierende. Det har vært en kontinuerlig vekst i antallet besøkende fra Italia, Frankrike og Spania, mens antallet besøkende fra USA har økt betydelig fra 2003 til 2004.

Det er forholdsvis store variasjoner i bruk av transportmidler mellom de ulike landene. Dansker og tyskerne velger oftere ferge enn veg ut av Norge, mens det er motsatt for nederlenderne. Interessant er det også at mer langveisfarende gjester fra Sør-Europa for det meste reiser ut av Norge via Sverige. Storbritannia,

Frankrike, Italia, Spania, Sveits, og selvsagt de oversjøiske landene, har høyest andeler reisende med fly.

Tabell 5.14: Antall gjestedøgn for utenlandske feriegjester med minst én overnatting i Norge etter bostedsland sommersesongene 2001–2004, og etter transportmiddel ved utreise sommersesongen 2004. Enhet = 1000.

Table 5.14: Foreign holiday travel in Norway by country of residence. Number of guest nights, summer seasons 2001–2004, and by mode of transport upon departure, summer season 2004 (in thousands).

	2001	2002	2003	2004	2004			
					Veg	Ferge	Fly	Tog/Rutebuss
I alt	12 187	12 504	13 849	14 974	4 994	4 360	5 279	341
Sverige	1 343	1 413	1 408	1 488	1 077	124	167	120
Danmark	1 357	1 418	1 531	1 490	360	779	304	47
Finland	574	589	545	485	438	1	43	3
Storbritannia	721	827	858	917	26	237	645	9
Nederland	901	836	964	1 080	431	461	183	5
Belgia	114	131	161	174	50	48	75	1
Frankrike	589	537	618	685	118	57	506	4
Tyskland	4 089	4 161	4 677	4 557	1 608	2 408	511	30
Italia	256	280	423	589	170	20	392	7
Sveits	198	202	255	275	69	32	164	10
Østerrike	148	157	154	184	117	10	54	3
Spania	157	216	273	389	40	2	341	6
Russland*			59	126	55	2	68	1
Europa ellers	591	544	550	857	433	116	282	26
USA	721	685	837	1 093	0	50	1 020	23
Japan**		90	81	99	0	0	91	8
Øvrige land	429	418	453	484	2	13	433	36

TØI rapport 753/2004

*Russland er regnet med under "Europa ellers" i 2001–2002

**Japan er regnet med under "Øvrige land" i 2000–2001

Det har i perioden 2001–2004 vært betydelig vekst i gjestedøgnstallet i de aller fleste markeder, totalt ca 22 prosent. Tabell 5.14 viser at tyske turister fortsatt står for den desidert høyeste andelen av de utenlandske gjestedøgnene i Norge. I 2003 var andelen ca 33 prosent, men fra 2003 til 2004 var det en nedgang på 120 000 tyske gjestedøgn, etter ganske sterk vekst fra 2002 til 2003. Andelen i 2004 sank dermed til 30 prosent. I perioden 2001–2004 var det en vekst på 11 prosent i antallet tyske gjestedøgn.

Relativt sett har det i perioden vært sterkest vekst blant besøkende fra Italia (130 prosent) og Spania (148 prosent). Det har også vært stor vekst i antallet gjestedøgn for tilreisende fra (rangert etter antall gjestedøgn i 2004) USA (52 prosent), Nederland (20 prosent), Storbritannia (27 prosent), "Europa ellers" (45 prosent), Frankrike (16 prosent), Sveits (39 prosent), Østerrike (24 prosent) og Belgia (53 prosent). Veksten i antall gjestedøgn blant nordiske besøkende har vært litt mer beskjeden, ca 10 prosent for Sverige og Danmark, mens antallet finske gjestedøgn har sunket, spesielt fra 2003 til 2004.

5.3.2 Utvikling over tid i ferietrafikken med bil og buss

Generelt

I det følgende presenteres tabelloversikter for utviklingen fra 1999 til 2004 for utlendinger som hadde vært på ferie- og fritidsreise med enten bil eller buss i Norge, og som hadde hatt minst en overnatting i Norge på denne reisen.

Sommeren 2004 oppga 20 prosent av disse at hovedgrunnen til reisen var besøk hos slekt og venner. De øvrige sa at det dreide seg om en ferie-/fritidsreise. Svært få oppga shopping som reisens hovedformål. Nesten halvdel av dem som oppga at de var på besøksreise var svensker, mens en femdel var dansker.

Noen hovedtrekk i utviklingen de siste fem år for både bil- og bussturistene er vist i tabell 5.15:

Tabell 5.15: Utenlandske feriegjester (og deres kjøretøyer) med minst én overnatting i Norge. Registrert utreise med ferge og på veg fra Norge. Sommersesongene 1999–2004. Enhet = 1000 for antall gjester, gjestedøgn og kjøretøyer.

Table 5.15: Foreign holiday visitors and their vehicles, visitors with at least one overnight in Norway. Registered upon departure by ferry and road, summer seasons 1999–2004. In thousands for number of guests, guest nights, and vehicles.

	I alt						Endring i % 2003–2004	Transportmiddel ved utreise 2004	
	1999	2000	2001	2002	2003	2004		Ferge	På veg
Feriegjester	1 249	1 193	1 160	1 159	1 143	1 160	1	397	763
Gjestedøgn	9 959	9 697	9 165	9 031	9 343	9 354	0	4 360	4 994
Gjestedøgn per pers.*	8,0	8,1	7,9	7,8	8,2	8,1	-1	11,0	6,5
Personbiler	271	279	288	289	290	275	-5	105	170
Bobiler	35	32	33	32	38	42	16	5	37
Biler med camp.vogn	26	26	26	22	23	27	17	2	24
Turbusser	11	11	9	10	8	9	7	2	7

TØI rapport 753/2004

* Antall gjestedøgn i Norge

Av den totale ferietrafikken sommeren 2004 utgjorde bil- og bussturismen om lag to tredeler, både når det gjelder antallet ankomster og gjestedøgn.

Det er beregnet at 1,16 millioner utenlandske bil- og bussturister overnattet minst én natt i Norge sommersesongen 2004 (tabell 5.15). Dette er noen flere (en prosent) enn i 2003, men omtrent identisk med antallet i 2001 og 2002. Antallet ankomster er gått tilbake noe (sju prosent) fra sommersesongen 1999.

Overnattingsgjestene oppholdt seg i gjennomsnitt 8,1 netter i Norge i 2004, omtrent det samme som sommeren året før. Tallet på gjestedøgn er dermed omtrent på samme nivå som i 2003, siden antallet ankomster er noe høyere. I forhold til 1999 er imidlertid antallet gjestedøgn falt med 6 prosent.

Når det gjelder antall kjøretøyer, har det vært ganske stabilt siden 1999. Trafikken med bobiler ser imidlertid ut til å ha gjort et hopp de siste to årene. Antallet biler med campingvogn var lavere i 2002 og 2003 enn i de foregående årene, men var i 2004 oppe på samme nivå som i perioden 1999–2001. Trafikken med turbusser viser en klar nedadgående trend. Som i de foregående sesongene, passerer om lag

to tredeler (64 prosent) av bil- og bussturistene grensen på en av vegovergangene ut av landet, mens de øvrige benytter fergeforbindelsene. De sistnevnte har betydelig lenger gjennomsnittlig oppholdstid i landet (11,1 netter) enn dem som krysser grensen på veg (6,5 netter). Det er derfor ikke så stor forskjell i antall gjestedøgn mellom de som bruker ferge og de som passerer grensen på veg.

Feriegjester med bobiler og campingvogner velger i overveiende grad å benytte vegene fremfor fergene når de reiser ut av Norge.

Antall besøkende etter bostedsland

Tabell 5.16 viser utviklingen i besøkstallene for bil- og bussturistene for de sju siste sommersesongene fordelt på bostedsland:

Tabell 5.16: Utenlandske bil- og bussturister med minst én overnatting i Norge etter bostedsland. Beregnet antall utreiser med ferge og på veg fra Norge. Sommersesongene 1998–2004. Enhet = 1000.

Table 5.16: Foreign holiday visitors with at least one overnight in Norway, by country of residence. Estimated number of departures by ferry and road, summer seasons 1998–2004 (in thousands).

	Antall ankomster							Endring i % 2003–2004
	1998	1999	2000	2001	2002	2003	2004	
I alt	1 347	1 249	1 193	1 160	1 159	1 143	1 160	1
Sverige	337	316	280	301	293	279	279	0
Danmark	160	170	166	170	167	162	148	-8
Finland	175	168	158	137	153	122	124	1
Storbritannia	27	18	21	20	24	22	24	8
Nederland	82	76	68	64	63	68	75	9
Belgia	14	9	16	7	9	10	10	4
Frankrike	20	22	24	18	17	17	15	-10
Tyskland	424	358	347	329	342	373	351	-6
Italia	16	18	16	15	12	15	19	25
Sveits	12	14	12	11	9	10	10	4
Østerrike	12	12	17	13	13	11	11	4
Spania	16	16	8	11	6	5	6	4
Russland*						6	10	67
Europa ellers	48	50	46	49	46	37	65	76
Øvrige land	4	3	15	16	6	6	13	117

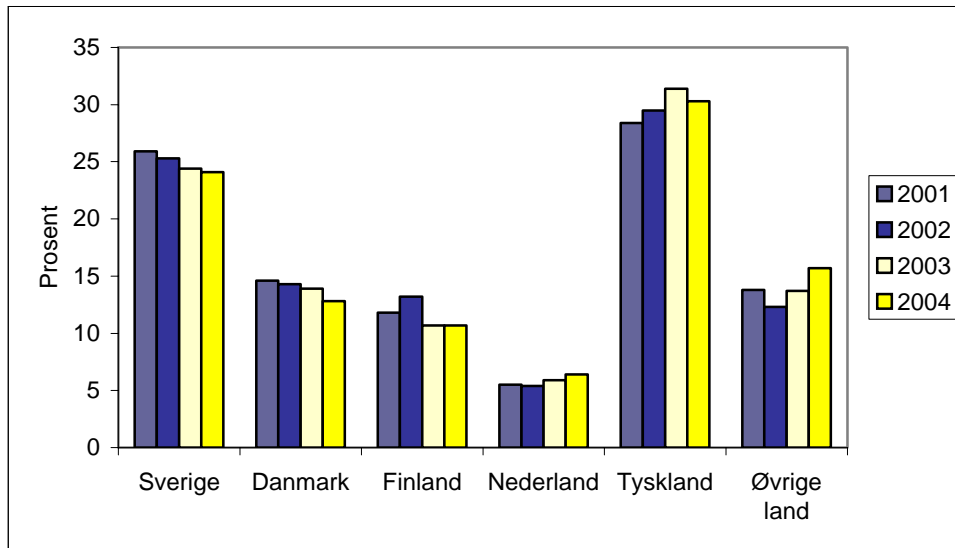
TØI rapport 753/2004

*Russland er regnet med under "Europa ellers" i årene før 2003

Tabell 5.16 viser at det kan være relativt store svingninger fra ett år til annet fra land til land. Totalt sett og for de fleste viktige markedene har det i perioden vært stor nedgang fra toppåret 1998, mens antallet ankomster har vært temmelig stabilt de siste fire årene. Blant de landene som betyr mest for bilturismen i Norge, har antallet ankomster vært relativt stabilt siden 2000 når det gjelder Sverige, Tyskland og Nederland, mens det er gått en del ned siste år når det gjelder danske og finske besøkende. I flere av de noe mindre betydningsfulle bilturistmarkedene

har trafikken vært relativt stabil over tid (Storbritannia, Italia, Østerrike, Sveits, Belgia), mens det siste år kan observeres en klar vekst for ”Europa ellers”.

Figur 5.2 viser besøksandelene for de ulike landene for de fire siste årene. Tyskland har flest besøkende til Norge, fulgt av Sverige og de andre nordiske nabolandene. Andelen bilturister fra øvrige land enn de fem største, er økt noe de to siste årene.



TØI rapport 753/2004

Figur 5.2: Bil- og bussturister som besøkte Norge etter bostedsland. Sommersesongene 2001–2004. Prosent.

Figure 5.2: Foreign holiday arrivals (overnight visitors) in Norway, summer season 2001–2004, by country of residence. Holiday visitors that departed Norway by road or ferry (per cent).

Antall gjestedøgn etter bostedsland

Fordi oppholdstiden varierer mellom gjester fra ulike land og over tid, ser fordelingen og utviklingstrekkene noe annerledes ut for bil- og bussturistenes samlede antall gjestedøgn i Norge (tabell 5.17) enn for antallet besøkende.

Tabell 5.17: Antall utenlandske gjestedøgn i Norge etter bostedsland. Feriegjester som har reist ut av Norge på veg eller med ferge. Sommersesongene 1998–2004. Enhet = 1000.

Table 5.17: Foreign guest nights in Norway, by country of residence. Holiday visitors that departed Norway by road or ferry, summer seasons 1998–2004 (in thousands).

	Antall gjestedøgn							Endring i % 2003–2004
	1998	1999	2000	2001	2002	2003	2004	
I alt	11 265	9 959	9 697	9 166	9 031	9 343	9 354	0
Sverige	1 613	1 522	1 295	1 208	1 248	1 193	1 201	1
Danmark	1 228	1 201	1 226	1 243	1 254	1 273	1 139	-11
Finland	600	484	556	554	552	492	439	-11
Storbritannia	342	226	239	244	272	265	263	-1
Nederland	991	849	825	768	696	779	892	15
Belgia	157	115	151	81	97	102	98	-4
Frankrike	235	222	232	300	201	195	175	-10
Tyskland	5 102	4 315	4 228	3 845	3 902	4 268	4 016	-6
Italia	175	188	170	139	107	162	190	17
Sveits	119	146	121	107	83	88	101	15
Østerrike	122	125	154	119	126	106	127	20
Spania	113	106	57	79	41	41	42	2
Russland*						33	57	73
Europa ellers	426	432	374	408	372	306	549	79
Øvrige land	42	28	69	71	80	39	65	67

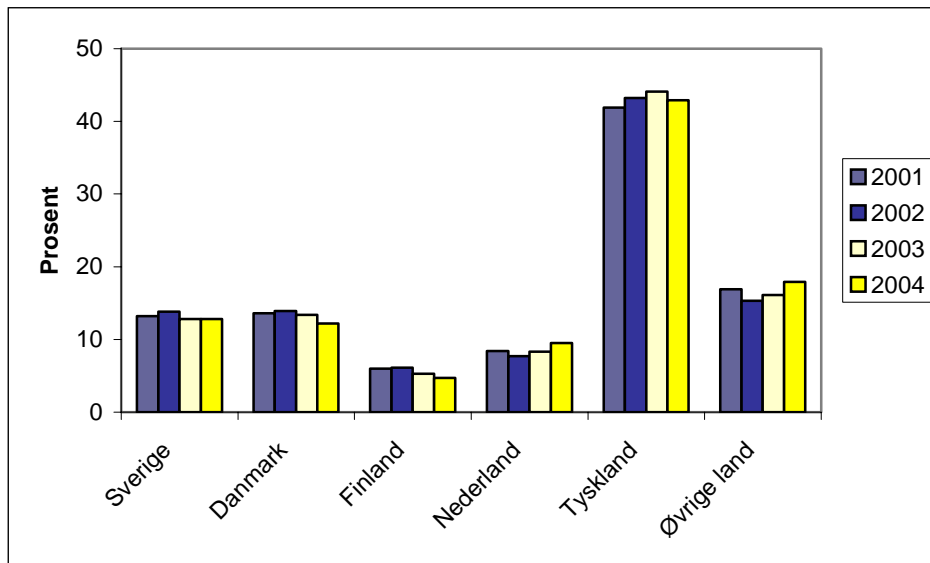
TØI rapport 753/2004

*Russland er regnet med under "Europa ellers" i årene før 2003

Man finner de samme typene svingninger i antallet gjestedøgn fra år til år for de enkelte landene som i antall ankomster, men utslagene er noe forskjellige. De største negative endringene fra 2003 til 2004 finner man for Danmark, Finland og Frankrike, hvor det har vært en reduksjon i antall gjestedøgn på 10-11 prosent. Videre har det vært en nedgang på 6 prosent i antallet tyske gjestedøgn.

I de viktige markedene Sverige og Storbritannia har det vært relativt små endringer (en prosent opp eller ned) siste år. Man finner videre sterk vekst siste år i antall gjestedøgn for bil- og bussturister fra Nederland, Italia, Sveits og Østerrike, og særlig fra land i kategorien "Europa ellers".

Figur 5.3 viser at gjestedøgnfordelingen mellom landene er lite endret fra 2001 til 2004. Danmark og Finlands andeler er sunket noe, mens andelene er økt noe for Tyskland og Nederland og "øvrige land". Tyskland er helt dominerende, med 43 prosent av alle utenlandske gjestedøgn for bil- og bussturister. Det er ellers grunn til å legge merke til ulikheten i mønstrene i figur 5.2 og figur 5.3. De skandinaviske nabolandene, spesielt Sverige og Finland, har betydelig høyere markedsandeler når det gjelder antallet ankomster enn antallet gjestedøgn, mens det er omvendt for viktige markeder på kontinentet som Tyskland og Nederland. Dette skyldes som tidligere nevnt, store variasjoner i gjennomsnittlig oppholdstid i Norge (jf. tabell 5.7).



TØI rapport 753/2004

Figur 5.3. Antall gjestedøgn i Norge for utenlandske bil- og bussturister etter bostedsland. Sommersesongene 2001–2004. Prosent.

Figure 5.3: Foreign holiday visitor nights (overnight visitors) in Norway, summer seasons 2001–2004, by country of residence. Holiday visitors that departed Norway by road or ferry (per cent).

5.3.3 Utvikling i reiser med bobil, campingvogn og turbuss

I det følgende gjennomgås utviklingen fra 1998 til 2004 i trafikken med bobiler, biler med campingtilhenger og utenlandske turbusser.

Bobiler

Den utenlandske bobiltrafikken i Norge lå på om lag 32 - 33 000 biler i begynnelsen av 2000-tallet, men i 2003 økte antallet til over 37 000 og videre til nær 42 000 i 2004 (tabell 5.18). Det er en del variasjoner i trafikken fra de ulike landene fra ett år til et annet, noe av dette skyldes usikkerhet i registreringen. Strukturen er imidlertid relativt stabil hva angår hovedtrekkene: Om lag halvparten av bobilene er fortsatt tyske. Antallet svenske og nederlandske bobiler har økt sterkt etter å ha vært på et bunnivå i 2000. De aller fleste bobilturistene, også fra kontinentet, krysser grensene ut av landet på veg. Bare hver femte bil benytter ferge ved utreisen fra Norge.

Tabell 5.18: Antall utenlandske bobiler utreist fra Norge etter registreringsland. Sommersesongene 1999–2004.

Table 5.18: Number of foreign motor home vehicles departing Norway, by country of residence, summer seasons 1999–2004 (in thousands).

	I alt						Transportmiddel ved utreise 2004	
	1999	2000	2001	2002	2003	2004	Ferge	På veg
I alt	34 700	31 800	33 100	31 900	37 600	41 800	5 400	36 400
Sverige	3 500	2 500	4 500	2 600	2 900	5 000	100	4 900
Danmark	750	1 200	1 200	900	1 100	1 000	500	500
Finland	5 550	3 600	3 800	3 900	3 400	3 700	0	3 700
Nederland	1 550	1 100	1 700	2 200	3 100	3 500	700	2 800
Frankrike	1 300	1 400	1 500	1 600	1 900	1 500	200	1 300
Tyskland	16 750	15 800	15 500	16 100	19 200	20 100	3 300	16 800
Italia	2 000	2 400	1 600	1 200	2 300	3 200	200	3 000
Østerrike	1 650	1 800	1 900	1 800	1 600	1 800	0	1 800
Øvrige land	1 650	2 000	1 400	1 600	2 100	2 000	400	1 600

TØI rapport 753/2004

Bobilturistene er et viktig delmarked for norsk reiselivsnæring. Oppholdstiden for bobilturistene i Norge er lang, den var i 2004 på 13,2 døgn i gjennomsnitt. Belegget i bobilene er dessuten relativt høyt (2,7 personer), og bobilene representerte dermed 1,5 millioner gjestedøgn i Norge i sommersesongen 2004.

Biler med campingvogner

I perioden 1996–1998 var antallet utenlandske biler med campingvogn om lag 30 000 per år. Etter dette er trafikken gått en del tilbake, og tilsynelatende stabilisert seg på pluss minus 25 000. I 2004 ble det registrert i underkant av 27 000 slike kjøretøyer (tabell 5.19).

Tabell 5.19: Antall utenlandske biler med campingvogn utreist fra Norge etter registreringsland. Sommersesongene 1999–2004.

Table 5.19: Number of foreign cars with caravans departing Norway, by country of residence, summer seasons 1999–2004 (in thousands).

	I alt						Transportmiddel ved utreise 2004	
	1999	2000	2001	2002	2003	2004	Ferge	På veg
I alt	26 250	25 800	26 100	22 100	22 900	26 800	2 400	24 400
Sverige	8 450	8 700	10 000	5 800	5 700	6 700	0	6 700
Danmark	1 750	2 200	2 100	1 800	1 900	2 800	200	2 600
Finland	6 550	5 900	5 700	6 300	5 300	5 200	0	5 200
Nederland	3 200	3 600	2 800	2 600	3 200	4 000	600	3 400
Tyskland	4 850	3 500	4 200	4 300	5 700	6 500	1 400	5 100
Øvrige land	1 450	1 200	1 300	1 300	1 100	1 600	200	1 400

TØI rapport 753/2004

Det var betydelig nedgang i antallet svenske biler med campingvogn fra 2001 til 2002. Det var omtrent samme antall i 2003 som i 2002, og deretter en viss økning i 2004. Antallet campingvogner fra Finland har gått en del ned etter 2002, mens antallet slike kjøretøyer fra henholdsvis Tyskland og Nederland økte ganske markant i både 2003 og 2004. På grunn av relativt få observasjoner tas det her forbehold om usikkerhet i tallene for hvert enkelt land fra ett år til et annet.

Som for bobilene går det bare en liten andel (10 prosent) av biler med campingvogn ut av landet med ferge. Oppholdstiden i Norge er noe kortere enn for bobilene, omtrent 11 netter, mens belegget er målt til 2,7 personer per bil. Besøkende med campingvogn representerte dermed om lag 820 000 gjestedøgn i sommersesongen 2004.

Turbusser

Tabell 5.20 viser at antallet utenlandskregistrerte busser som passerte ut fra Norge sommeren 2004 var om lag 8 900, hvorav 2 400 på ferge og resten på veg.

Tabell 5.20: Antall utenlandske turbusser utreist fra Norge etter registreringsland. Sommersesongene 1999–2004.

Table 5.20: Number of foreign-registered tour coaches departing Norway, by country of registration, summer seasons 1999–2004 (in thousands).

	I alt						Transportmiddel ved utreise 2004	
	1999	2000	2001	2002	2003	2004	Ferge	På veg
I alt	13 250	10 900	9 200	9 600	8 500	8 900	2 400	6 500
Sverige	3 550	2 700	2 500	2 300	1 900	2 300	300	2 000
Danmark	1 150	800	700	900	900	700	300	400
Finland	2 100	2 000	1 200	1 800	1 300	1 400	0	1 400
Nederland	750	300	200	400	400	300	100	200
Tyskland	3 600	2 800	2 400	2 800	2 800	2 600	1 300	1 300
Øvrige land	2 100	2 300	2 200	1 400	1 200	1 600	400	1 200

TØI rapport 753/2004

Antallet utenlandske turbusser har i de siste par årene gradvis beveget seg ned til et nivå på omlag 9000. Dette er en relativ betydelig nedgang sammenliknet med nivået på slutten av 1990-tallet. Nedgangen har vært størst for svenske, finske og tyske turbusser. Man må her være oppmerksom på at utenlandske turbussarrangører kan benytte egne busser stasjonert i Norge og at passasjerene flys inn og ut av landet. Dersom dette er en trend, kan det forklare noe av nedgangen for de utenlandskregistrerte bussene.

Gjennomsnittlig belegg i hver buss var 33 personer og gjennomsnittlig oppholdstid i Norge 5,5 netter. Dermed står turbussturismen til Norge for nesten 1,6 millioner gjestedøgn i sommersesongen 2004.

5.4 Overnattingsmåte

5.4.1 Alle besøkende

Tabell 5.21: Utenlandske gjestedøgn for alle gjester som reiser ut av Norge med bil, buss, tog/rutebuss og fly, etter overnattingsmåte. Sommersesongene 2002–2004. Prosent. N = antall gjestedøgn i tusen.

Table 5.21: Distribution of foreign guest nights for all guests departing Norway by car, coach, rail/bus or air, by type of accommodation, summer seasons 2002–2004, (per cent), (N=number of guest nights, in thousands).

	2002		2003		2004		
	I alt	I alt	I alt	Bil	Buss ¹⁾	Tog/Rute- buss	Fly
I alt (N)	100 (14 273)	100 (15 407)	100 (16 890)	100 (9 039)	100 (928)	100 (394)	100 (6 529)
Hotell, pensjonat o.l.	29	27	26	14	74	21	37
Camping på campingplass	18	18	19	32	5	3	2
Fri camping	5	4	5	9	0	3	1
Leid hytte	17	17	13	21	8	3	2
Egen eller lånt hytte	5	4	4	6	0	3	2
Slekt og venner	17	21	23	14	0	51	38
Annet	9	9	10	4	13	16	18

TØI rapport 753/2004

¹⁾ Fordelingen på overnattingsmåte for bussturistene er usikker på grunn av få observasjoner

Tabell 5.21 viser hvordan overnattingene foretas når en ser alle gjestedøgnene under ett, uansett reiseformål. Overnattinger på hotell, pensjonat og lignende er mest vanlig. Andelen som overnatter på hotell er likevel klart nedadgående, fra 29 prosent i 2002 til 26 prosent i 2004. Mange overnatter også på campingplasser (stabil andel på 18-19 prosent), i leide hytter (en viss nedgang i 2004) og hos slekt og venner (klart økende tendens fra 2002 til 2004). Blant bilturistene er camping og hytte de viktigste overnattingsmåtene, mens hotell dominerer blant bussturistene. Når det gjelder dem som reiser ut av landet med tog eller fly, er det to dominerende kategorier, nemlig hotell og overnattinger hos slekt og venner.

Av tabell 5.22 ser man at to femdel (39 prosent) av overnattingene blant forretningsreisende skjer på hotell og lignende. Den høye andelen "annet" for denne gruppen er trolig for en stor del overnattingsmuligheter som arbeidsgiver stiller til disposisjon for ansatte og gjester. Blant feriereisende er fordelingen mer jevn, med betydelige andeler både på hotell, camping, hytte og privat overnatting.

Tabell 5.22: Andel utenlandske gjestedøgn for forretnings- og tjenestereisende og for ferie- og fritidsreisende som reiser ut av Norge med bil, buss, tog eller fly, etter overnattingsmåte. Sommersesongen 2004. Prosent. N = antall gjestedøgn i tusen.

Table 5.22: Distribution of foreign guest nights for business travellers and for holiday travellers departing Norway by car, coach, rail, or air, by accommodation type, summer season 2004 (per cent). N = number of guest nights in thousands.

	I alt	Forretnings- og tjenestereiser	Ferie- og fritidsreiser
I alt (N)	100 (16 890)	100 (1 916)	100 (14 974)
Hotell, pensjonat o.l.	26	39	25
Camping på campingplass	19	3	20
Fri camping	5	3	6
Leid hytte	13	4	14
Egen eller lånt hytte	4	2	4
Slekt og venner	23	13	24
Annet	10	36	7

TØI rapport 753/2004

5.4.2 Bil- og bussturister

De utenlandske bil- og bussturistene tilbrakte i alt 9,3 millioner gjestedøgn i Norge i sommersesongen 2004, nokså nær det samme som året før (jf. tabell 5.17). Tabell 5.23 viser utviklingen i den relative fordelingen av overnattinger for denne turistkategorien. Det er tre hovedovernattingsformer for utenlandske bil- og bussturister i Norge; 1) hotell, pensjonat og lignende, 2) camping på campingplass og 3) leid hytte.

Hotellandelen har i de siste årene vært ganske stabil med en firedel av overnattingene, men den gikk ned både i 2003 og i 2004. De om lag 1,8 millioner gjestedøgnene i denne kategorien omfatter også overnattinger på vandrerhjem og Den Norske Turistforenings hytter. Når det gjelder overnattinger på campingplass, var det en nedadgående trend til 2001, mens andelen er økt kraftig fra 2001 til 2004. Andelen overnattinger på leid hytte gjorde et hopp fra 25 til 30 prosent fra 2000 til 2001, men gikk noe ned igjen i 2004.

Tabell 5.23: Andel utenlandske gjestedøgn for bil- og bussturister etter overnattingsmåte sommersesongene 1999–2004 og etter antall utenlandske gjestedøgn sommersesongen 2004.

Table 5.23: Distribution of foreign guest nights for motor car and coach tourists, summer seasons 1999–2004, by accommodation type (per cent), and number of foreign guest nights, summer season 2004 (in thousands).

	1999	2000	2001	2002	2003	2004	Antall gjestedøgn 2004 (Enhet = 1 000)
I alt	100	100	100	100	100	100	9 350
Hotell, pensjonat o.l.	25	24	24	24	22	19	1 800
Camping på campingplass	25	26	23	25	27	31	2 950
Fri camping	9	8	7	7	6	8	750
Leid hytte	18	20	22	25	25	21	1 900
Egen eller lånt hytte	7	5	8	5	5	6	500
Slekt og venner	12	14	13	10	10	12	1 150
Annet	4	3	3	4	5	3	300

TØI rapport 753/2004

5.4.3 Overnatting for bilturister etter bostedsland

Tabell 5.24 inneholder en oversikt over overnattingsmåte for bilturistene fra seks utvalgte land og for alle de øvrige landene under ett. Det er grunn til å understreke at tabellen bare omfatter *feriegjester som reiste ut av landet med bil (inkludert bobil og bil med campingvogn) på en av vegovergangene eller med en av fergene til utlandet*. Den omfatter altså ikke feriegjester som forlater Norge med fly, tog, rutebuss eller turistbuss.

Tabell 5.24: Andel utenlandske gjestedøgn for bilturister etter bostedsland og overnattingsmåte. Sommersesongen 2004. Prosent.

Table 5.24: Distribution of foreign guest nights for motor car tourists, summer season 2004, by country of residence and accommodation type (per cent).

	I alt	Sverige	Dan- mark	Finland	Stor- britannia	Neder- land	Tyskland	Øvrige land
I alt	100	100	100	100	100	100	100	100
Hotell o. L.	22	10	18	15	25	18	10	13
Camping	27	17	13	35	18	44	40	41
Fri camping	6	8	4	18	4	13	8	12
Leid hytte	25	9	27	19	9	18	31	12
Egen/lånt hytte	5	20	13	4	9	3	4	1
Slekt og venner	10	35	23	8	32	3	5	18
Annet	5	1	2	1	3	1	2	3
Gj. snittlig antall gjestedøgn	10	4	7	3,5	12	14	15	12

TØI rapport 753/2004

Tabell 5.24 viser at turister fra ulike land har sine særpregede overnattingsprofiler. Over halvdel (55 prosent) av de svenske turistenes overnattinger skjer hos slekt og venner eller i egen eller lånt hytte. 10 prosent av

svenske overnattinger finner sted på hotell eller liknende, 25 prosent skjer på campingplass eller som fri camping, mens 9 prosent foregår i leid hytte.

Danskene foretrekker å overnatte i hytte når de er i Norge, to av fem velger denne overnattingsformen. Knappt en av fem danske overnattinger skjer på hotell, og omtrent like stor andel på camping.

Blant tyskerne er camping dominerende, halvdel av overnattingene skjer her. En tredel av tyske overnattinger er knyttet til leid eller lånt hytte, mens hotellovernattinger kun utgjør 10 prosent.

Finnene foretrekker å campe, 53 prosent av overnattingene kan henføres til camping på og utenfor campingplassene. Finnene har dessuten den klart høyeste andelen som camper utenfor campingplass. Dette har trolig sammenheng med at mange finske overnattinger skjer i Nord-Norge, der avstandene mellom de regulerte campingplassene ofte er store.

Nederlenderne er framfor alt campingturister. Nesten 60 prosent av deres overnattinger skjer på campingplass eller utenfor, mens ca en av seks benytter hotell, og en av fem leid eller lånt hytte.

Høyest andel hotellovernattinger har britene, nemlig 25 prosent. Besøkende fra Storbritannia har dessuten en høy andel overnattinger hos slekt og venner (32 prosent), mens campingovernatting brukes av en av fem og opphold på hytte gjelder en av seks. Når det gjelder gjester fra "øvrige land" observerer man en høy andel camping (53 prosent).

For øvrig er det grunn til å understreke at en del av disse tallene er forbundet med relativt stor usikkerhet, noe som delvis forklarer at andelene kan svinge en del fra år til år.

5.4.4 Besøkende i bobiler og biler med campingvogn

Omfanget av trafikken med bobiler og biler med campingvogn er beskrevet tidligere i kapittel 5.3.3. Her omtales kort overnattingsmåte for disse turistene (tabell 5.25).

Tabell 5.25: Overnattingsmåte for utenlandske feriegjester i bobiler og biler med campingvogn. Sommersesongene 2000–2004. Prosent.

Table 5.25: Distribution of guest nights for foreign holiday visitors travelling with motorhomes/caravanettes and cars with caravan, summer seasons 2000–2004, by accommodation type (per cent).

	Bobil					Bil med campingvogn				
	2000	2001	2002	2003	2004	2000	2001	2002	2003	2004
I alt	100	100	100	100	100	100	100	100	100	100
Hotell, o. l.	1	1	2	1	0	1	0	2	3	2
På campingplass	59	60	66	58	65	74	79	76	85	82
Fri camping	36	33	25	33	29	15	16	19	10	12
Annet	4	6	7	8	6	10	5	3	2	4
Ant. døgn i Norge	12,5	12,5	12	13,5	13	9,5	10,5	13,5	12	11

TØI rapport 753/2004

I 2004 foretok bobilgjestene 65 prosent av sine overnattinger på campingplass, mens en knapp tredel av overnattingene var fri camping. Kategorien «annet» består i første rekke av overnattinger hos slekt og venner. Andelen overnattinger på campingplassene for campingvognturistene har svingt noe, men lå i både 2003 og 2004 over 80 prosent. 12 prosent av overnattingene til besøkende med campingvogn er oppgitt som fri camping.

Referanser

- Haukeland, Jan Vidar og Arne Rideng, 2000. *Gjesteundersøkelse januar – april 2000*. TØI rapport 485/1999. Oslo: Transportøkonomisk institutt.
- Rideng, Arne, 1994. *Utenlandske turister i Norge sommeren 1994*. TØI rapport 273/1994. Oslo: Transportøkonomisk institutt.
- Rideng, Arne og Jan Vidar Haukeland, 1996. *Utlendingers feriereiser i Norge 1995*. TØI rapport 330/1996. Oslo: Transportøkonomisk institutt.
- Rideng, Arne og Jan Vidar Haukeland, 2000. *Gjestestatistikk 1999*. TØI rapport 475/2000. Oslo: Transportøkonomisk institutt.
- Salant, Priscilla og Don A. Dillman, 1994. *How to conduct your own survey*. New York: Wiley.
- United Nations, 1994. Recommendations on tourism statistics. New York, United Nations, Publication. *ST/ESA/STAT/SER/M/83*.