



TØI rapport
612/2002

Arne Rideng
Berit Grue

GJESTEUNDERSØKELSEN 2002

Utenlandske forretnings- og feriereiser i Norge
Sommerseasonen og årsoversikt

Foreign visitor survey 2002

Oslo, desember 2002

ISSN: 0802-0175

ISBN: 82-480-0305-1

Tittel: Gjesteundersøkelsen 2002

Forfatter(e): Arne Rideng; Berit Grue

TØI rapport 612/2002
Oslo, 2002-12
51 sider
ISBN 82-480-0305-1
ISSN 0808-1190

Finansieringskilde:

Nærings- og handelsdepartementet, Norges Turistråd

Prosjekt: 1952 Gjestestatistikk

Prosjektleder: Arne Rideng

Kvalitetsansvarlig: Jens Kristian Steen Jacobsen

Emneord:

Reiseliv; turisme; grensetrafikk; forretningsreise; feriereise; statistikk

Sammendrag:

Rapporten gir en oversikt over utenlandske forretnings- og feriereiser til/fra Norge i sommersesongen (mai - september) 2002 og tidligere år. Den inneholder også tabeller for hele året 2002 og vintersesongen samme år. Det kom 1,9 millioner overnattingsgjester og om lag 620 000 dagsbesøkende til Norge i løpet av sommersesongen 2002. I tillegg ble det foretatt 900 000 besøk i norske havner av utenlandske cruisepassasjerer. Utenlandske gjester tilbrakte 14,3 millioner gjestedøgn i Norge, dette representerer en økning på to prosent i forhold til året før. Hver femte overnatting gjelder en forretningsreise. Tyskland er det klart viktigste landet for norsk turistnæring og står for 30 prosent av overnattingene om sommeren. Andre viktige land er Sverige, Danmark, Storbritannia, Nederland og USA. 30 prosent av overnattingene om sommeren foretas på hotell, pensjonat og lignende. Overnatting på campingplass, i leid hytte og hos slekt og venner har hver for seg om lag 18 prosent av overnattingene. For hele året 2002 under ett kom det 3,1 millioner overnattingsgjester og 1,3 millioner dagsbesøkende. Totalt foretok utenlandske gjester 20,6 millioner overnattinger, hvorav forretningsreisende sto for 3,6 millioner og feriegjestene for 17 millioner.

Title: Foreign visitor survey 2002

Author(s): Arne Rideng; Berit Grue

TØI report 612/2002
Oslo: 2002-12
51 pages
ISBN 82-480-0305-1
ISSN 0808-1190

Financed by:

The Ministry of Industri and Trade; Norwegian Tourist Board

Project: 1952 Border visitor survey

Project manager: Arne Rideng

Quality manager: Jens Kristian Steen Jacobsen

Key words:

Tourism; Border traffic; Business travel; Holiday travel; Statistics

Summary:

This report presents the results of the Norwegian foreign visitor survey, including data for the summer season (May – September) 2002 and some main results for the winter season and the whole year 2002 as well. Altogether 1.9 million tourists stayed overnight and 620 000 day visitors crossed the border during this summer season. Foreign tourists spent a total of 14.3 million guest-nights in Norway during the 2002 summer season, and this implies an increase of two per cent compared to the previous year. The most important source market for overnight stays is Germany, followed by Sweden, Denmark, the UK, the Netherlands and the USA. The visitors during the summer period mainly use four types of accommodation, namely hotels etc. (30 per cent), camping at camp sites (18 per cent), rented cabins (17 per cent) and overnight stays by friends and relatives (17 per cent). In the year 2002 a total of 3.1 million foreign guests stayed overnight in Norway while 1.3 million were on a day trip from abroad. Foreign tourists spent a total of 20.6 million guest-nights in Norway in 2002, of which holiday guests constituted 17 million guest-nights.

Language of report: Norwegian

Rapporten kan bestilles fra:
Transportøkonomisk institutt, Biblioteket
Gaustadalleen 21, 0349 Oslo
Telefon 22 57 38 00 - www.toi.no

The report can be ordered from:
Institute of Transport Economics, The library
Gaustadalleen 21, NO 0349 Oslo, Norway
Telephone +47 22 57 38 00 - www.toi.no

Forord

Siden 1995 har Transportøkonomisk institutt (TØI) på helårsbasis gjennomført undersøkelser av utenlandske feriegjesters reiser i Norge. Fra og med 1998 ble Gjesteundersøkelsen utvidet og har siden dette året omfattet praktisk talt alle typer besøk i Norge foretatt av personer som er bosatt utenlands, både forretnings- og feriereiser. Så vel dagsbesøkende som overnattingsgjester er inkludert, uansett om utreisen fra Norge skjer med bil, turbuss, ferge, fly eller tog. Reiser til og fra arbeid, foretatt av personer som arbeider i Norge og bor i et annet land, er ikke inkludert i tallene, da denne kategorien reisende faller utenfor det internasjonale turismebegrepet.

I denne rapporten presenteres resultater for sommersesongen (mai til september) og hele året 2002. Det er dessuten tatt med noen hovedtabeller for vintersesongen (januar til april) 2002. Resultatene bygger dels på innsamlet statistikk fra Statens vegvesen og transportselskapene, dels på kjøretøyregistreringer på veg. I tillegg er det foretatt intervjuer med utvalg av utenlandske besøkende gjennom hele året, noe som blant annet gjør det mulig å bestemme bostedsland, reisens formål, reisens varighet, overnattingsmåte og liknende. Et viktig formål med Gjesteundersøkelsen er å gi en totaloversikt over omfang og struktur på trafikken til/fra Norge foretatt av personer som er bosatt i andre land.

Gjesteundersøkelsen finansieres av Nærings- og handelsdepartementet og Norges Turistråd, og arbeidet koordineres av Transportøkonomisk institutt. Statens vegvesen, Tollvesenet, Linx, Avinor og fergeselskapene som har helårsruter mellom Norge og utlandet, har deltatt aktivt i prosjektet. Dette samarbeidet har vært meget verdifullt, og uten medvirkning og en betydelig ressursinnsats fra disse aktørene hadde det ikke vært mulig å produsere en så omfattende oversikt.

Transportøkonomisk institutt vil derfor også i år rette en stor takk til alle som har bidratt i prosjektet. En spesiell takk går til våre språkmektige og erfarne intervjuere. Som vanlig har de utført sitt krevende arbeid på profesjonelt vis.

Rapporten er utarbeidet av forskerne Arne Rideng og Berit Grue, med førstnevnte som prosjektleder. Avdelingssekretær Tove Ekstrøm har utført tekstbehandling og tilrettelagt dokumentet for trykking.

Oslo, desember 2002
Transportøkonomisk institutt

Knut Østmoe
instituttssjef

Jens Kr. Steen Jacobsen
forskningsleder

Innhold

Sammendrag

Summary

1	Innledning.....	1
1.1	Om Gjesteundersøkelsen	1
1.2	Innholdet i rapporten.....	1
2	Metode og gjennomføring	3
2.1	Noen definisjoner.....	3
2.2	Populasjonen.....	3
2.3	Stratifisering av populasjonen	5
2.4	Praktisk gjennomføring.....	7
2.5	Vekting og usikkerhet.....	10
3	Sommersesongen 2002.....	12
3.1	Totaloversikt for ankomster og gjestedøgn	12
3.2	Forretnings- og tjenestereiser	19
3.3	Ferie- og fritidsreiser	21
3.4	Overnattingsmåte	31
4	Hovedtall for vintersesongen 2002	35
5	Hovedresultater for hele året 2002.....	37
5.1	Totaloversikt for utenlandske ankomster og gjestedøgn	37
5.2	Forretnings- og tjenestereiser	42
5.3	Ferie- og fritidsreiser	43
5.4	Overnattingsmåte	49
	Referanser.....	51

Sammendrag:

Gjesteundersøkelsen 2002

Gjesteundersøkelsen 2002 omfatter i prinsippet alle reiser til Norge som foretas av personer som er bosatt utenfor riket, uansett formål og/eller overnattingsmåte. Både ferie- og forretningsreisende er inkludert, og undersøkelsen dekker alle som reiser ut av landet med ferge, fly, tog eller på veg. Det gis også en oversikt over cruiseskipstrafikken. Bare de som har fast arbeid i Norge og bor i et annet land, er holdt utenfor, blant annet fordi disse ikke omfattes av det internasjonale *turisme*-begrepet.

Sommertrafikken

Tabell A gir et bilde av hovedtrekkene ved den utenlandske trafikken til Norge i månedene mai – september 2002. I alt var det 3,4 millioner utenlandske besøkende i Norge denne sommeren. Av disse var det 1,9 millioner som overnattet, og disse tilbrakte mer enn 14,3 millioner gjestedøgn i landet. Hele 81 prosent av overnattingsgjestene var på feriereise, de øvrige 19 prosent var på forretningsreise. Feriegjestene står for i alt 87 prosent av det samlede antallet gjestedøgn i sommersesongen.

Tabell A: Utenlandsk ferie- og forretningstrafikk i Norge. Registrert utreise fra Norge sommersesongen 2002. Enhet = 1000.

	I alt	Veg	Ferge	Fly	Tog
Gjester i alt	3 428	1 313	541	607	53
- På dagsreise	623	480	101	37	5
- Cruisepassasjerer ¹⁾	914				
- Overnattingsgjester	1 891	833	440	570	48
herav på tjenestereise	352	76	36	235	5
herav på feriereise	1 538	757	404	335	43
Gjestedøgn i alt	14 338	4 755	5 059	4 211	313
- gjestedøgn på tjenestereise	1 853	328	312	1 179	34
- gjestedøgn på feriereise	12 485	4 427	4 747	3 032	279

TØI rapport 612/2002

¹⁾ Angir antall besøk i land. Totalt passasjerantall var om lag 210 000.

En stor del av ankomstene skjer med bil på vegovergangene mot Sverige og Finland. Ser en bort fra cruisepassasjerene, var det ca 2,5 millioner gjester som besøkte Norge i perioden fra mai til september, og vel 1,3 millioner reisende krysset grensen ut av landet på veg. Dette svarer til 52 prosent av ankomstene. De øvrige grensepasseringene skjer på fly (24 prosent), ferge (22 prosent), og tog (to prosent). I tillegg kommer altså 914 000 dagsbesøk fra cruisepassasjerer.

Rapporten kan bestilles fra:

Transportøkonomisk institutt, Postboks 6110 Etterstad, 0602 Oslo

Telefon: 22 57 38 00 Telefax: 22 57 02 90

Strukturen på ferie- og forretningstrafikken er ellers svært ulik når det gjelder reisemåter. Mens hovedtyngden av ferietrafikken går på veg og ferge, er tjenestereisene i stor grad knyttet til bruk av fly. To tredeler av utenlandske gjestedøgn blant forretningsreisende i Norge er basert på flyreiser, mot kun en femdel av de ferierelaterte gjestedøgnene.

Dagsbesøkende og cruisepassasjerer

Det ble foretatt om lag 620 000 utenlandske dagsbesøk i Norge i 2002. Dagsturtrafikken går hovedsakelig på veg, men det er også en del dagsreiser til Norge med ferge og fly. Det var en markert vekst i dagsturtrafikken fra utlandet om sommeren fram til og med 2000. Etter en nedgang i 2001, tok trafikken seg opp igjen i 2002. Veksten har stort sett kommet blant svenske og finske dagsturgjester.

Det er beregnet at 210 000 utenlandske cruisepassasjerer kom til en eller flere norske havner i 2002. Dette tilsvarer om lag 900 000 dagsbesøk i havnene, da hver cruisepassasjer i gjennomsnitt var på noe over fire landbesøk i norske havner. Det har vært en kontinuerlig vekst i cruisetrafikken de siste årene, antall skipsanløp har økt og skipene er blitt større.

Overnattingsgjestene

Antall overnattingsgjester gikk opp med én prosent i 2002. Fordi gjennomsnittlig oppholdstid var 7,6 netter i 2002 mot 7,5 året før, økte tallet på gjestedøgn med to prosent i forhold til foregående sommersesong. Det kom flest overnattingsgjester fra Sverige og Tyskland, men det var også mange ankomster fra Danmark, Finland, Storbritannia, Nederland, Frankrike og USA.

Tabell B: Utenlandske gjestedøgn i Norge i sommersesongen 2002 etter bostedsland og transportmiddel ved utreise. Enhet = 1000. Gjennomsnittlig antall gjestedøgn per reisende.

	I alt	Gj.døgn	Transportmiddel ved utreise			
			Veg	Ferge	Fly	Tog
I alt	14 338	7,6	4 755	5 059	4 211	313
Sverige	1 824	4,3	1 308	217	205	94
Danmark	1 644	7,0	465	951	211	17
Finland	633	3,7	572	0	56	5
Storbritannia	1 065	7,9	39	252	755	19
Nederland	888	9,9	370	344	165	9
Belgia	143	7,9	49	48	45	1
Frankrike	681	10,6	135	182	360	4
Tyskland	4 338	10,8	1 205	2 830	273	30
Italia	306	8,5	88	21	189	8
Sveits	219	8,8	57	29	118	15
Østerrike	165	8,7	114	13	31	7
Spania	236	9,1	40	3	189	4
Europa ellers	642	8,6	299	99	237	7
USA	811	8,9	0	70	701	40
Øvrige land	743	9,0	14	0	676	53

TØI rapport 612/2002

Oppholdstiden i Norge varierer mye etter hvor gjestene er bosatt, se tabell B. Mens svenskene og finnene i gjennomsnitt oppholder seg om lag fire netter i Norge, er tyskerne og nederlenderne her i 11 netter. Målt i antall gjestedøgn er

Tyskland det klart største enkeltmarkedet, med over 4,3 millioner gjestedøgn. Sverige, Danmark, Storbritannia, Nederland, Frankrike og USA representerer også betydelige gjestedøgnsvolumer.

Forretnings- og tjenestereisende

Den gjennomsnittlige oppholdstiden for forretningsreisende var 5,3 netter i sommersesongen. Sverige er det viktigste utenlandske forretningsreisemarkedet både når det gjelder antall ankomster og antall gjestedøgn. Storbritannia, Danmark og Tyskland har også betydelige andeler når det gjelder overnattinger på forretningsreisemarkedet. Fra Sverige kommer de forretningsreisende i hovedsak på veg eller med fly. For øvrig er fly det dominerende transportmiddel blant forretningsreisende fra utlandet.

Ferie- og fritidsreisende

Sommeren 2002 kom det 1,54 millioner utenlandske overnattingsgjester på feriereise til Norge, og disse tilbrakte i gjennomsnitt åtte netter i landet. Dette utgjør 12,5 millioner gjestedøgn. Tyskland er fortsatt klart størst når det gjelder antall ferieovernattinger, hvert tredje utenlandske feriegjestedøgn i Norge om sommeren foretas av en tysker. Nest etter Tyskland er Sverige og Danmark de viktigste enkeltmarkeder for ferietrafikk til Norge i sommersesongen. Dessuten representerer Nederland, Storbritannia, USA, Frankrike og Finland hver for seg markeder på mellom en halv og én million overnattinger i Norge i sommerperioden.

Ferie- og fritidstrafikken på veg og ferge (bil- og bussturister) ble i 2002 beregnet til å ligge på samme nivå som i 2001, både når det gjelder antall ankomster og antall gjestedøgn. Bil- og bussturistene representerer 9,2 millioner gjestedøgn, eller nesten tre firedeler av alle feriebaserte, utenlandske gjestedøgn. Denne store ferietrafikken fra utlandet er dominert av reisende fra Tyskland, de nordiske nabolandene og Nederland. Dersom en ser utviklingen i denne trafikken over et noe lengre tidsrom, kan en registrere at antallet ankomster er gått ned med 10 prosent siden ”toppåret” 1998. Nedgangen blant svenske og særlig tyske bil- og bussturister har volummessig hatt størst betydning i denne sammenheng.

Det kom om lag 32 000 biler til Norge sommeren 2002, hvorav ganske nøyaktig halvparten var tyske. Dette er en liten nedgang fra året før. Bobilgjestene sto for om lag 1,1 million gjestedøgn i Norge. Antallet utenlandske *biler med campingvogn* i sommersesongen 2002 er beregnet til om lag 22 000, noe som betyr 4 000 færre slike campingvogner enn året før. Nedgangen har i sin helhet kommet på svenske ekvipasjer, mens tallet på vogner fra Finland er omtrent uforandret.

Turbustrafikken har vist en synkende trend de siste årene, selv om tallet på utenlandske turbusser gikk litt opp i 2002 sammenlignet med 2001, som var et ”bunnår” når det gjaldt turbustrafikken fra utlandet. Det er beregnet at det kom om lag 9 600 turistbusser til Norge sommeren 2002, noe som bidro med om lag 1,3 millioner gjestedøgn i sommermånedene.

Flyforbindelsene mellom Norge og utlandet fraktet 300 000 utenlandske feriegjester til Norge, og disse gjestene tilbrakte nesten tre millioner gjestedøgn her.

Utenlandstogene befordret 40 000 ferierende overnattingsgjester fra andre land, og disse reisende hadde om lag 280 000 overnattinger i Norge.

Overnattingsmåter

Tabell C gir en oversikt over overnattingsmønsteret for all utenlandsk turisttrafikk til Norge.

Tabell 3.21: Andel utenlandske gjestedøgn for alle gjester som reiser ut av Norge med bil, buss, tog og fly, etter overnattingsmåte. Sommersesongene 2000, 2001 og 2002. N = Antall gjestedøgn i tusen.

	2000	2001	2002				
	I alt (N)	I alt (N)	I alt (N)	Bil	Buss ¹⁾	Tog	Fly
I alt (N)	100 (14 658)	100 (14 076)	100 (14 338)	100 (8 679)	100 (1 135)	100 (313)	100 (4 211)
Hotell, pensjonat o.l.	31	31	29	16	83	35	41
Camping på campingplass	18	17	18	27	4	9	4
Fri camping	6	6	5	8	0	0	0
Leid hytte	15	15	17	27	5	2	2
Egen eller lånt hytte	4	6	5	6	0	3	4
Slekt og venner	19	18	17	11	0	35	32
Annet	7	7	9	5	8	16	18

TØI rapport 612/2002

¹⁾ Fordelingen på overnattingsmåte for bussturistene er usikker på grunn av få observasjoner

Det er tre store kommersielle overnattingssektorer som preger det generelle bildet: Hotell, pensjonat og lignende (om lag 30 prosent), camping på campingplass (17–18 prosent) og leid hytte (15–17 prosent). I tillegg kommer overnatting hos slekt og venner (17–18 prosent), fri camping, egen/lånt hytte og andre overnattingsmåter.

Blant bilturistene er camping og hytte mest utbredt. Bussturistenes overnattinger domineres av hotellsektoren. Videre har fly- og togreisende høye andeler på hotell, men overnatting hos slekt/venner er også mye brukt blant fly- og togreisende.

Opp mot halvdel av de forretningsreisendes overnattinger på reisen i Norge skjer på hotell, pensjonat og lignende, mens de feriereisendes overnattinger er nokså jevnt fordelt mellom hotell, hytte, camping og slekt/venner.

Det er små endringer i den relative fordelingen av overnattingsmåter for bil- og bussturistene. Camping på campingplass, hotell og liknende og leid hytte er de mest brukte overnattingstilbudene. Det er imidlertid stor variasjon mellom turister fra ulike bostedsland: Svenske bil- og bussturister benytter for eksempel i stor grad ikke-kommersielle overnattingsformer som innkvartering hos slekt/venner eller i egen/ lånt hytte, mens tyskerne i stor grad er orientert mot hytte- og campingtilbud. Finske og nederlandske turister har høye andeler camping, mens

for eksempel briter og feriegjester fra mer fjerntliggende land i stor grad overnatter på hotell.

To av tre overnattinger som foretas av reisende i utenlandske bobiler, skjer på de vanlige campingplassene. For biler med campingvogn gjennomføres tre av fire overnattinger på kommersielle campingplasser.

Hele året 2002

Totalbildet av trafikken viser at det samlede antallet ankomster i Norge fra utlandet var nær 5,3 millioner i 2002. Det var 3,1 millioner overnattingsgjester og 1,3 millioner dagsbesøkende som ankom Norge. I tillegg foretok utenlandske cruisepassasjerer 900 000 dagsbesøk i norske havner.

Av overnattingsgjestene var nesten 800 000 på forretningsreise og 2,3 millioner på feriereise. Totalt resulterte denne trafikken i 20,6 millioner utenlandske overnattinger i Norge, hvorav forretningsreisende sto for 3,6 millioner og feriegjestene for 17 millioner gjestedøgn.

Hovedtyngden av trafikken fra utlandet finner sted i sommersesongen: 60 prosent av alle overnattingsgjestene ankommer i perioden mai til september, mens 25 prosent kommer i vintersesongen (januar–april).

Det var i 2002 en økning i det samlede antallet ankomster (inkludert dagsreiser og cruisebesøkende) på fem prosent og det totale antallet gjestedøgn økte med én prosent, sammenliknet med 2001. Dagsbesøkene fra cruiseskipene økte med hele 14 prosent og tallet på dagsreiser med seks prosent. Dagsturtrafikken domineres av svenske tilreisende som ankommer i egen bil.

Blant *forretnings- og tjenestereisende* har besøkende fra Sverige, Danmark, Storbritannia, Tyskland og USA flest gjestedøgn i Norge. To av tre forretningsreisende bruker fly, og om lag halvparten av overnattingene finner sted på hotell. De siste tre årene har forretningstrafikken fra utlandet holdt seg ganske stabil.

Ferie- og fritidstrafikken har imidlertid vist nedgang de siste årene, men økte litt igjen i 2002. Blant de overnattende feriegjestene fra utlandet steg både antall ankomster og antall gjestedøgn med én prosent i 2001. Tyskland og nabolandene Sverige og Danmark er de klart største utenlandsmarkedene. Også Finland, Storbritannia, Nederland og USA er betydelige markeder innen dette segmentet. Feriegjestenes overnattinger fordeler seg noenlunde jevnt med en firedel på hver av overnattingsformene hotell, camping, hytte og slekt/venner.

Feriegjestene som reiser med bil og buss representerer 12,2 millioner gjestedøgn eller nesten 60 prosent av alle utenlandske overnattinger. Både antall ankomster og antall gjestedøgn er gått tilbake de siste fem årene. Det er i første rekke nedgangen i trafikken fra Tyskland og Sverige som betyr mest her, mens nedgangen på det danske markedet har vært relativt sett mindre.

Summary:

Foreign Visitor Survey 2002

Summer season 2002

Table A presents the volume and distribution of foreign tourist arrivals and guest-nights in Norway in the summer season (May–September) 2002.

Table A: Foreign business and holiday travel in Norway, summer season (May–September) 2002 (in thousands). Border registration when departing Norway.

	Total	By road	By ferry	By air	By rail
Arrivals in total	3 428	1 313	541	607	53
- Day trips	623	480	101	37	5
- Cruise passengers (day visits)	914				
- Overnight stays	1 891	833	440	570	48
-- arrivals, business trips	352	76	36	235	5
-- arrivals, holiday trips	1 538	757	404	335	43
Guest-nights in total	14 338	4 755	5 059	4 211	313
- Guest-nights, business trips	1 853	328	312	1 179	34
- Guest-nights, holiday trips	12 485	4 427	4 747	3 032	279

TØI report 612/2002

A total of 3.4 million foreigners visited Norway during the 2002 summer season. These visitors spent 14.3 million guest-nights in the country. About 1.9 million visitors stayed overnight in Norway, while 620,000 arrived on a day trip and 900,000 as cruise passengers (on day visits).

Some 81 per cent of the overnight visitors from abroad were holidaymakers, and 19 per cent were business travellers. Holiday visitors spent 12.5 million guest-nights in Norway, and the number of foreign business guest-nights amounted to nearly 1.9 million.

About 1.3 million foreign visitors travelled by road, 600,000 by air, 540,000 by ferry and 50,000 by rail. The holidaymakers from abroad utilised road and ferry connections most frequently, whereas foreign business travellers mainly travelled by air.

Compared with the summer season in the previous year the total number of arrivals of day visitors from abroad increased by six per cent, while the total number of arrivals among visitors who stayed overnight increased by one per cent. Moreover, the total number of foreign guest-nights turned out to be one per cent higher than the 2001-figure.

Day visitors crossed the border most frequently by road. The majority of such visitors were Swedes.

Table B: Foreign guest-nights in Norway, summer season (May–September) 2002, by country of residence and transport mode at the point of departure from Norway. Figures are in thousands except average length of stay, which is in number of nights per person.

	Total	Length of stay	By road	By ferry	By air	By rail
Total	14, 338	7.6	4, 755	5, 059	4, 211	313
Sweden	1, 824	4.3	1, 308	217	205	94
Denmark	1, 644	7.0	465	951	211	17
Finland	633	3.7	572	0	56	5
United Kingdom	1, 065	7.9	39	252	755	19
The Netherlands	888	9.9	370	344	165	9
Belgium	143	7.9	49	48	45	1
France	681	10.6	135	182	360	4
Germany	4, 338	10.8	1, 205	2, 830	273	30
Italy	306	8.5	88	21	189	8
Switzerland	219	8.8	57	29	118	15
Austria	165	8.7	114	13	31	7
Spain	236	9.1	40	3	189	4
Other Europe	642	8.6	299	99	237	7
USA	811	8.9	0	70	701	40
Other nations	743	9.0	14	0	676	53

TØI report 612/2002

Among those who stayed overnight in Norway, the average stay was between seven and eight nights (Table B). Germany was by far the largest single foreign market in terms of number of guest-nights. However, countries like Sweden, Denmark, the Netherlands, the UK and the USA were also important markets for the Norwegian tourism industry.

Persons living in Sweden constituted the largest proportion of arrivals associated with *business trips*. There was also substantial business travel from the UK, Denmark, the USA and Germany.

In the summer season of 2002, 1.54 million foreign *holiday travellers* stayed overnight in Norway, with an average stay of eight nights. During the summer season, German holidaymakers made up the largest proportion of arrivals (24 per cent) and guest-nights (33 per cent). Sweden and Denmark were also important foreign markets, and together with the Netherlands, the USA, the UK, Finland and France these countries represented the bulk of summer holiday travel from abroad.

Holiday tours by private motor vehicles and coaches constituted about 75 per cent of all foreign holiday guest-nights in Norway. Visitors from the neighbouring Nordic countries, Germany, and the Netherlands dominated the arrivals by road and ferry. In the summer seasons over the past five years, such holiday travel decreased in terms of both number of arrivals and guest-nights, although it showed a minor increase in 2002.

Table C: Percentage of foreign guest-nights for all guests departing Norway by own vehicle, bus, rail or air, by type of accommodation. N = Number of guest-nights in summer season (May–September) 2000–2002 (thousands).

	2000	2001	2002				
	Total	Total	Total	By car	By coach	By rail	By air
Total (N)	100 (14,658)	100 (14,076)	100 (14,338)	100 (8,679)	100 (1,135)	100 (313)	100 (4,211)
Hotel, pension, etc.	31	31	29	16	83	35	41
Camping at campsite	18	17	18	27	4	9	4
Camping outside campsite	6	6	5	8	0	0	0
Rented cabin	15	15	17	27	5	2	2
Own/ borrowed cabin	4	6	5	6	0	3	4
Friends, relatives	19	18	17	11	0	35	32
Other	7	7	9	5	8	16	18

TØI report 612/2002

Business and holiday travellers spent a total of 14.3 million guest-nights in Norway during the summer period (Table C). These visitors mainly used three different types of commercial accommodation: hotel (29 per cent), camping at campsite (18 per cent) and rented cabin (17 per cent). In addition, overnight stays with friends and relatives (17 per cent), own/borrowed cabin and camping outside campsite were used.

Among the foreign motorists, camping and cabin were the most frequently used types of accommodation. The coach tourists mostly stayed in hotels, and visitors going by air or rail mainly spent the nights in hotels or private homes.

Half of the business travellers from abroad stayed in hotels, whereas foreign holiday visitors were relatively equally distributed among the four accommodation sectors hotel, cabin, camping and friends/relatives.

Year 2002

During the year 2002 a total of 5.3 million foreigners visited Norway. Some 3.1 million guests stayed overnight in the country while 1.3 million were on a day trip. In addition, 900,000 arrived on day visits as cruise passengers.

There were 800,000 foreign business visitors who stayed overnight in Norway, while the country was visited by 2.3 million holidaymakers from abroad. The total number of foreign guest-nights amounted to 20.6 million, of which holidaymakers constituted 83 per cent.

The main part of incoming tourism is related to the summer season (May–September), which constitutes 60 per cent of the arrivals of foreign overnight visitors.

Visitors from Sweden, Denmark, the UK, the USA and Germany make up the bulk of *business trips* to Norway. Two out of three foreign business travellers arrive by air, and about half of the business-related guest-nights are spent in hotels or similar accommodation. There have been only minor changes in foreign business travel over the past four-year period.

In 2002, the number of foreign *holiday travellers* increased by one per cent in terms of both arrivals and guest-nights. Germany, Sweden and Denmark are the most important foreign source markets for holiday travel to Norway, but also visitors from Finland, the UK, the Netherlands and the USA represent significant tourism volumes. The foreign holidaymakers are equally distributed among the four main types of accommodation: hotel, camping, cabin, and friends and relatives.

Half of the 34,000 foreign motor homes in Norway in 2002 were of German origin. The number of motor homes from abroad has remained relatively stable during the last years, while there has been a decline in the arrivals of motor vehicles with caravans. The number of vehicles with caravan is estimated to about 23,500 in 2002. The number of foreign-registered coaches visiting Norway dropped from approximately 15,000 in the year 2000 to 14,000 in 2002.

1 Innledning

1.1 Om Gjesteundersøkelsen

Gjesteundersøkelsen 2002 bygger på tilgjengelig statistikk og utvalgte registreringer av grensetrafikken ut fra Norge, samt intervjuer med et utvalg av de utenlandske besøkende i Norge når de reiser ut av landet. Populasjonen for undersøkelsen omfatter *alle besøk i Norge foretatt av personer som er bosatt utenlands, både forretnings- og feriereiser. Unntatt er reiser til og fra arbeid for dem som arbeider i Norge og bor i et annet land. Fra og med 1998 omfatter undersøkelsen utreiser foretatt på veg eller med ferge, fly eller tog, mens den i perioden 1995 til 1997 bare omfattet reiser på veg eller med ferge.* Formålet med Gjesteundersøkelsen er å gi en oversikt over omfang og struktur på den totale trafikken av utlendinger i Norge og samtidig hente inn mer detaljert informasjon fra de utenlandske gjestene gjennom intervjuer ved grensen når de forlater Norge.

I løpet av de årene arbeidet med Gjesteundersøkelsen for utenlandske turistbesøk i Norge har pågått, er det publisert en rekke rapporter og spesialpublikasjoner. Årsrapporten for 1999 inneholder en nærmere oversikt over en del av disse publikasjonene (Rideng og Haukeland, 2000). Det vises også til oversikten over publikasjoner på baksiden av denne rapporten.

1.2 Innholdet i rapporten

I denne rapporten gis det i kapittel 2 først en oversikt over de definisjoner som er brukt. Deretter følger en oversikt over opplegget for Gjesteundersøkelsen, slik datainnsamlingen ble organisert i 2002, med vekt på beskrivelser av populasjon, stratifisering av materialet, den praktiske gjennomføringen og noen betraktninger om usikkerheten i beregningene.

I kapittel 3 oppsummeres volumet og hovedstrukturen i den utenlandske forretnings- og ferietrafikken i Norge i *sommersesongen 2002*. Fordeling på transportmåte ved utreise, hovedformål, bostedsland, oppholdets varighet og gjestenes overnattingsmåte er de mest sentrale variable. Det gis tall både for alle gjestene under ett og for forretningsreisende og feriegjester hver for seg. Videre er det utført egne beregninger av dem som kun er på dagsbesøk i Norge, og det er vist utviklingstrekk over flere år.

Kapittel 4 inneholder noen få hovedtabeller for vintersesongen 2002. I kapittel 5 vises resultatene for hele året 2002 under ett i form av tabeller og figurer.

Gjesteundersøkelsen utarbeides og koordineres av Transportøkonomisk institutt og finansieres av Nærings- og handelsdepartementet og Norges Turistråd. Statens vegvesen, Tollvesenet, Linx, Avinor og alle fergeselskapene som har ruter mellom Norge og utlandet, har deltatt aktivt i prosjektet. Modellutforming og

estimering av parametrene i modellen på basis av de innsamlede data utføres ved Transportøkonomisk institutt. Resultater og konklusjoner som trekkes på grunnlag av beregningene, står derfor helt og holdent for instituttets regning. Som i alle utvalgsundersøkelser er resultatene belagt med usikkerhet. Usikkerheten er størst for veg - og flytrafikken, minst for tog - og fergetrafikken. Det metodiske opplegget for undersøkelsen er for øvrig beskrevet i den første rapporten fra prosjektet (Rideng, 1994). Her er også usikkerheten i beregningene nærmere drøftet.

Vennligst oppgi fullstendig kilde ved bruk og/eller offentliggjøring av resultater fra Gjesteundersøkelsen.

2 Metode og gjennomføring

2.1 Noen definisjoner

Utlending – person som er registrert bosatt i land utenfor Norge

Sommersesongen 2002 – perioden fra og med mai måned til og med september måned 2002

Feriereise – reise der hovedformålet oppgis å være:

- besøk hos slekt og venner
- ferie/fritidsreise, inkludert skiferie
- shopping

Forretningsreise – reise som ikke er en feriereise og heller ikke en reise til/fra arbeidsstedet

Feriegjest – person som er på feriereise

Forretningsreisende – person som er på forretningsreise

Dagsreise – feriereise eller forretningsreise i Norge uten overnatting

Dagsreisende – feriegjest eller forretningsreisende som reiser inn og ut av Norge på samme dag (døgn).

Overnattingsgjest – person som overnatter en eller flere netter i Norge på reisen.

Ankomst – en ferie- eller forretningsreise i Norge med eller uten overnatting

Gjestedøgn – en persons overnatting på reise i Norge

Bilturist – utenlandsk feriegjest som har reist ut av Norge i en personbil, bobil eller bil med campingvogn

2.2 Populasjonen

En populasjon er i samfunnsvitenskapelig språkbruk betegnelsen på de personene/enhetene som en undersøkelse tar sikte på å beskrive. Utvalget av respondenter i en undersøkelse trekkes fra populasjonen. Utgangspunktet for bestemmelse av populasjonen i TØIs gjesteundersøkelse er en klassifisering av internasjonale reisende som er utarbeidet av World Tourism Organization (United Nations, 1994). Reiselivet (*tourism*) omfatter etter denne definisjonen «aktiviteter til personer som reiser og oppholder seg på steder som ligger utenfor vedkommendes ordinære oppholdsområde, uavhengig av reisens formål». Oppholdet utenfor det ordinære oppholdsområdet må ikke ha lengre varighet enn 12 måneder for å omfattes av reiselivsdefinisjonen. Med utgangspunkt i denne definisjonen vil en del personer som krysser landegrensener ikke betraktes som turister. For gjeste-

undersøkelsen for utenlandske turister i Norge har TØI definert en populasjon som omfatter alle utreiser fra Norge, med følgende *unntak* for reiser som foretas av:

- a) personer som flytter (emigrerer) fra Norge.
- b) personer som bor i ett land og arbeider i et annet land og som reiser til eller fra arbeidsstedet.
- c) diplomater, ambassade- og konsulatpersonale og militært personell (inklusive eventuelle ledsagere), på reise til eller fra det landet der de tjenestegjør.
- d) nomader på vandring og personer som reiser som flyktninger.
- e) personer som bare reiser i transitt og som formelt ikke har oppholdt seg på norsk område.
- f) personer som direkte utfører sitt yrke i transportnæringen, for eksempel reiser i forbindelse med godstransport til sjøs eller på land, og alle yrkesreiser i forbindelse med persontransport (personale om bord på tog eller ferge, flybesetninger og liknende).

Populasjonen for denne undersøkelsen blir etter en slik definisjon et antall *reiser* eller *ankomster* (se kapittel 2.1), ikke et antall *reisende* (Rideng, 1994). Siden hver reise nødvendigvis foretas av en person, kan man også tale om en populasjon av *personer*, og i en del tilfeller også en populasjon av reisefølger, oftest knyttet til dem som reiser sammen i ett kjøretøy. Definisjonen inneholder ingen aldersbegrensninger, både barn og voksne regnes med. *Norge* defineres her som det norske fastlandet, men inkludert de norske bosettingene på Svalbard. Reiser mellom utlandet og oljeinstallasjonene på den norske kontinentalsokkelen er ikke inkludert i populasjonen. Populasjonen omfatter både ferie- og fritidsreiser og reiser med andre formål, for eksempel forretningsreiser. Dette er i samsvar med WTOs definisjon.

Populasjonen omfatter alle utreiser fra Norge, ikke bare utlendingenes utreiser. Det er enklere å måle det totale volumet av utreiser og deretter fordele de reisende på bostedsland. I dette prosjektet er det likevel utlendingenes reisevaner som står i fokus. En har også valgt å la populasjonen omfatte alle *utreiser* fra Norge, ikke *innreisene*. De aller fleste besøk av utlendinger i Norge innebærer både en innreise og en utreise. Det er derfor tilstrekkelig å registrere trafikken enten ved innreise eller ved utreise. Det er to gode grunner til å velge det sistnevnte alternativet: Hovedsakelig er det enklere rent praktisk å organisere registreringer og/eller intervjuer ved utreise, da arbeidet kan foregå ved norske vegger, i norske havner, i norske lufthavner og så videre, i mange tilfeller mens de reisende venter på transportmidlets avgang. Dessuten er det enklere og ofte mer relevant å formulere og besvare spørreskjemaer ved utreise enn ved innreise. For eksempel kan man da spørre om faktisk reisevirksomhet (oppholdets varighet, reiserute i Norge, attraksjonsbesøk og så videre), i stedet for forventninger og planer.

Definisjonen av populasjonen innebærer at en del reiser ikke registreres. Omfanget av disse unntakene, punktene a til f ovenfor, varierer. Men stort sett dreier det seg om relativt få reiser sett i forhold til det totale antallet grensepasseringer. Populasjonen, slik den er definert, er tilpasset de totaltellingene som allerede finnes for de enkelte transportmidlene. Man har altså en populasjon som er

håndterbar. Av praktiske grunner har det vært nødvendig med ytterligere en begrensning av populasjonen: *Kun reiser der selve grensepasseringen foretas med motoriserte kjøretøyer/transportmidler er inkludert.* Det er grunn til å anta at det er få andre grensepasseringer, og stort sett er dette dagsturer.

Gjesteundersøkelsen 2002 omfatter personer som reiste ut av landet med ferge eller på en av vegovergangene, med fly eller med tog. Statistikken inkluderer imidlertid ikke personer som har besøkt Norge med rutebuss eller i egen båt. Det er grunn til å tro at tallet på utenlandske besøkende som unndrar seg registrering på denne måten er relativt beskjedent i forhold til det totale omfanget av tilreisende. Slike *dekningsfeil (coverage error)* (Salant og Dillman, 1994) omtales nærmere i kapittel 2.5.2.

2.3 Stratifisering av populasjonen

Undersøkelser som foretas direkte blant informantene på flyplasser, ved fergekaiene, grenseoverganger og så videre, slik som i dette prosjektet, omtales helst som *undervegsundersøkelser*. Populasjonen i denne undersøkelsen, slik den er definert i kapittel 2.2, består av en konkret, endelig mengde elementer (reiser), men antallet er ukjent og det finnes ikke noen oversikt over elementene. Å trekke et representativt utvalg fra en slik populasjon er derfor mer komplisert enn ved undersøkelser der en har full oversikt over populasjonen. På den annen side oppnår en gjerne høy svarprosent ved undervegsundersøkelsene, slik at problemet med selektive utvalg som oftest blir mindre her enn ved de tradisjonelle undersøkelsene.

Hovedpoenget med en utvalgsplan i denne type undersøkelser er at den må ta hensyn til at det kan være systematiske forskjeller mellom utlendinger som reiser ut av landet med ulike transportmidler, på ulike steder og til ulike tider. Representativitet oppnås derfor ved å velge tider og steder for intervjuing tilfeldig, på en slik måte at alle tidspunkter og steder har en mulighet for å bli valgt. Når tidspunkter og steder for intervjuer velges tilfeldig vil resultatene avhenge av det faktiske valget. Andre steder og tider ville gitt et annet resultat. Denne usikkerheten i resultatet kalles *utvalgsfeil (sampling error)*. En god utvalgsplan minimerer utvalgsfeil ved å ta hensyn til variasjonen mellom steder og tider når disse velges. Dessuten vil utvalgsfeil avhenge av størrelsen på utvalget, jo større utvalg desto mindre variasjonsbredde for estimatene.

Ved undervegsundersøkelser er det av praktiske og økonomiske grunner så godt som umulig å bruke et såkalt enkelt tilfeldig utvalg, det vil si trekke enhetene direkte fra populasjonen. Derimot er stratifisering av populasjonen en godt egnet metode ved denne type undersøkelser. Å stratifisere vil si å dele inn populasjonen i flere deler (strata), for så å trekke utvalgene separat for hvert stratum. På denne måten oppnår en mindre stokastisk usikkerhet med samme antall observasjoner enn om man trekker direkte i hele materialet. Forutsetningen er at enhetene innenfor hvert stratum har mindre variasjoner enn variasjonene i hele materialet under ett.

Et viktig mål for Gjesteundersøkelsen er å få en løpende oversikt over omfanget av utlendingenes reiser i Norge fordelt på en del sentrale variable. Man har inntil nå valgt å konsentrere seg om følgende fem variabler:

- Transportmiddel brukt ved grensepassering ut av landet
- Bostedsland (uavhengig av statsborgerskap)
- Hovedformål med reisen
- Norgesoppholdets varighet
- Overnattingsmåte under oppholdet

Transportmiddel brukt ved utreise fra Norge er første trinn i stratifiseringen av materialet. Deretter stratifiseres det på *utreisested*, ettersom utreisested skiller mellom turismeformer med ulik struktur. For eksempel er passasjerenes fordeling på bostedsland på fergeruten Oslo–Kiel vesentlig forskjellig fra fordelingen på fergeruten Bergen–Newcastle. Når det gjelder overgangene på veg, er det i praksis svært ressurskrevende å dekke alle 31 overganger. Dette fordi det ville kreve et meget stort mannskap, og mange av disse overgangene har dessuten liten trafikk.

En har derfor inndelt de 31 overgangene på veg i ni strata, der enhetene i hvert stratum kan tolkes som en klynge (*cluster*). Stratifiseringen foretas slik at elementene i hvert stratum (klynge) blir mest mulig innbyrdes like med hensyn på trafikkstruktur. Dermed kan en trekke ut ett (eller flere) elementer fra hvert stratum, som da vil representere elementene (overgangene) i dette stratum. Ved trekkingen er klyngene vektet etter størrelse, slik at sannsynligheten for å bli trukket ut er proporsjonal med trafikken på hver enkelt overgang.

Tabell 2.1 viser hvordan materialet er stratifisert. Strata 1–12 dekker samtlige fergeruter mellom Norge og utlandet som drives på helårsbasis. Strata 13–21 dekker 9 av til sammen 31 grenseoverganger på veg mot Sverige og Finland. Strata 22–25 dekker de fire jernbaneovergangene der det var gjennomgående trafikk i 2001, og strata 26–27 dekker trafikken over lufthavnene.

Når det gjelder totaltrafikken for hvert stratum, får en trafikk tall for fergeovergangene fra selskapene og fra Linx og NSB når det gjelder jernbaneovergangene. For overgangene på veg bygger en på oppgaver over totaltrafikken fra Statens vegvesen og fra Vägverket i Sverige. Oppgaver over trafikken på lufthavnene er mottatt fra Avinor (tidligere Luftfartsverket).

Tabell 2.1: Stratifisering av befolkningen 2002

Table 2.1: Stratification of the population 2002

Stratum nr.	Transportmåte	Fergerute/grenseovergang
1	Ferge	Moss–Frederikshavn/Hirtshals (ikke i drift i 2001-2002)
2	Ferge	Oslo–Fredrikshavn
3	Ferge	Oslo–Kiel
4	Ferge	Oslo–Hirtshals
5	Ferge	Oslo–København
6	Ferge	Sandefjord–Strømstad
7	Ferge	Larvik–Frederikshavn
8	Ferge	Kristiansand–Hirtshals
9	Ferge	Kristiansand–Gøteborg
10	Ferge	Kristiansand–Newcastle
11	Ferge	Bergen–Egersund–Hanstholm
12	Ferge	Bergen–Haugesund–Stavanger–Newcastle
13	På veg	Svinesund, E 6
14	På veg	Ørje, E 18
15	På veg	Magnor, Rv 2
16	På veg	Lutnes, Rv 26
17	På veg	Teveldal, E 14
18	På veg	Umbukta, E 12
19	På veg	Bjørnfjell (Narvik), E 10
20	På veg	Kilpisjärvi (Helligskogen), E 8
21	På veg	Karigasniemi, Rv 92,
22	Jernbane	Kornsjø grense (Oslo–Gøteborg)
23	Jernbane	Charlottenberg grense (Oslo–Karlstad)
24	Jernbane	Storlien grense (Trondheim–Østersund)
25	Jernbane	Vassijaure grense (Narvik–Kiruna)
26	Fly	Gardermoen
27	Fly	Øvrige lufthavner

TØI rapport 612/2002

2.4 Praktisk gjennomføring

2.4.1 Spørreskjema

Data om dem som besøker Norge innhentes ved hjelp av spørreskjemaer. De siste årene er det benyttet tre ulike skjemaer. Det enkleste skjemaet brukes i høstsesongen og har kun fem spørsmål. Det er her spurt om bostedsland, reisemål, antall personer som reiser sammen (eventuelt i samme bil) og eventuelt hvilken type bil det er (personbil, bobil etc.). Det spørres også om oppholdets varighet og overnattingsmåte(r). Det tar vanligvis et par minutter å fylle ut dette skjemaet.

Om vinteren har TØI de siste årene brukt et utvidet skjema bestående av tre eller fire A-5 sider. I tillegg til basisspørsmålene på det enkleste skjemaet, er det supplert med en del spørsmål for dem som er på skiferie. Det kan være spørsmål om destinasjon, type skiaktiviteter og interesser for øvrig. Utfyllingstiden for dette ”vinterskjemaet” var i gjennomsnitt fem minutter.

Det tredje skjemaet er mer omfattende og gir relativt detaljerte opplysninger om de utenlandske turistenes reiser i Norge. Innholdet har variert fra år til år og omhandlet temaer som reiseruter, forbruk og forbruksmønster, aktiviteter, holdninger og interesser. Dessuten inkluderer spørreskjemaet også vanlige bakgrunnsspørsmål og spørsmålene i oversiktsstatistikken. Utfyllingstiden for det lange skjemaet sommeren 2002 var cirka seks til åtte minutter.

De tre skjemaene omtales i det følgende som *basisskjema*, *vinterskjema* og *sommerskjema*. Hvert av skjemaene finnes som bilskjema til bruk på veg- og fergeovergangene, og som personskjema til bruk på fly og tog. Sommerskjemaet var i 2002 tilgjengelig i 10 språkvarianter; svensk, finsk, dansk, tysk, engelsk, nederlandsk, fransk, italiensk, spansk og japansk. Basisskjemaet finnes i tillegg på polsk, russisk og tsjekkisk, men ikke på japansk. Vinterskjemaet fantes i 2002 på svensk, dansk, tysk og engelsk.

2.4.2 Fergetrafikken

Alle de fire fergeselskapene som drev helårs fergetrafikk mellom Norge og utlandet i 2002 har levert fergestatistikk for hver måned. Her får man opplysninger om antall passasjerer fordelt på bostedsland, type kjøretøy (eventuelt uten kjøretøy), antall svippturpassasjerer som reiser fram og tilbake med samme båt og (for noen ruter) oppholdets varighet. Det er i tillegg foretatt intervjuer med passasjerene ved utvalgte fergeavganger. Til sammen resulterte dette i 2 234 utfylte skjemaer for hele året 2002. Av disse ble 1 515 intervjuer foretatt i sommersesongen. Alle intervjupersonene hadde bil eller motorsykkel med på ferden, og det ble fylt ut ett skjema for hvert kjøretøy.

2.4.3 Trafikken på veg

På veg er nødvendige data hentet inn dels ved hjelp av Statens vegvesens automatiske kjøretøytellinger, dels ved nummerskiltregistreringer og intervjuer med et utvalg av de utenlandske vegfarende ved utreise fra Norge. Både registreringene og intervjuene er foretatt av Statens vegvesen. Ved grenseovergangene Svinesund, Ørje, Magnor og Teveldal har Statens vegvesen kontinuerlige tellinger hele døgnet og hele året (tellepunkter på nivå 1). Ved Lutnes ble det plassert ut mobile telleapparater i deler av året. For de fire grenseovergangene i Nordland har TØI tidligere fått data fra Vägverket i Sverige, som hadde kontinuerlige tellinger (nivå 1) ved alle disse grenseovergangene til og med året 1999. Dessuten har en også i Nordland plassert ut mobile telleapparater i sommersesongen. For samtlige grenseoverganger i Troms og Finnmark har det finske tollvesenet gitt oppgaver over antall utpasserte kjøretøyer etter registreringsland. Det norske tollvesenet har bidratt med tilsvarende data for den norsk-russiske grensestasjonen ved Storskog.

Ved nummerskilttellingene registrerte man alle «lette biler» (kjøretøyer med lengde inntil 5,5 meter) som kjørte ut av Norge. For hele året 2002 ble i alt 138 475 kjøretøyer registrert, fordelt på 61 registreringsdager på de sju overgangene (Svinesund, Ørje, Magnor, Lutnes, Teveldal, Umbukta og Bjørnfjell). Av disse ble 80 712 kjøretøyer registrert i sommersesongen fordelt på 34 registreringsdager. Nasjonalitet og kjøretøytype (personbil, personbil med

campingvogn, bobil, buss) ble anmerket for de utenlandske bilene. Tellingene foregikk i tidsrommet fra kl. 0900 til kl. 1800.

På de samme grenseovergangene, samt Kilpisjärvi i Troms og Karigasniemi og Kivilompolo i Finnmark, ble det foretatt intervjuer av utenlandske bilister. Til sammen ble det i 2002 foretatt 1 907 intervjuer, hvorav 1 038 foregikk i sommersesongen. Svarprosenten er svært høy, omlag 95 prosent. Et utmerket samarbeid med Statens vegvesen i Østfold, Hedmark, Nord-Trøndelag, Nordland, Troms og Finnmark har vært en avgjørende forutsetning for de gode resultatene som er oppnådd.

2.4.4 Trafikken med tog og fly

Fra NSB og Linx er det mottatt statistikk over totaltrafikken på de fire grenseovergangene ved Kornsjø, Charlottenberg, Storlien og Vassijaure fordelt på måned. Både i 1998 og 1999 ble det gjennomført omfattende intervjuer ved alle disse overgangene. Sommeren 2002 ble det dessuten gjennomført 477 intervjuer på togene mot Göteborg og Stockholm.

Luftfartsverket (nå Avinor) har bidratt med statistikk over tallet på utreiste passasjerer fra Norge til utlandet og antall utenlandske charterpassasjerer til Norge. I 1997/1998 samarbeidet dessuten Luftfartsverket og Transportøkonomisk institutt om en større reisevaneundersøkelse på fly (Rideng og Denstadli, 1999). Resultatene fra denne undersøkelsen har gitt noe av grunnlaget for å estimere fordeling på bostedsland, reisemål og norgesoppholdets varighet for flypassasjerene. Oslo lufthavn (OSL) har dessuten gjennomført intervjuer med passasjerer på utenlandsrutene fra Gardermoen gjennom hele året 2001. I tillegg har TØI foretatt omfattende intervjuer ved lufthavnene Gardermoen, Torp, Kjevik, Sola og Flesland sommeren 2002. Det ble da foretatt 2 053 intervjuer, derav 1 459 på Gardermoen. Utfylte spørreskjemaer fra denne siste undersøkelsen er lagt til grunn for beregninger av strukturendringer fra 2001 til 2002.

2.4.5 Andre transportmidler

Oslo Havnevesen og Bergen Havnevesen har gitt oppgaver over cruisetrafikken i de to byene. Dette gir grunnlag for å estimere omfanget av den utenlandske cruise-farten i Norge. Da cruisepassasjerene overnatter om bord i skipene, regnes passasjerene som dagsreisende i denne sammenhengen.

Personer som har besøkt Norge i egen lystbåt, privat fly eller rutebuss omfattes ikke av Gjesteundersøkelsen. Det samme gjelder personer som sykler eller går til fots, bruker snøscooter eller går på ski over grensen. For alle disse transportmidlene er det mangelen på adekvate registreringsmidler som er problemet. En antar likevel at tallet på utenlandske gjester som unndrar seg registrering på denne måten, er beskjedent i forhold til det totale omfanget av besøkende.

2.5 Vekting og usikkerhet

2.5.1 Vekting

Den statistikken TØI får fra fergeselskapene, de automatiske kjøretøytellingene og de manuelle registreringene på veg gir grunnlaget for å produsere oversiktsstatistikken, det vil si oversikter over antall reisende på alle overganger fordelt på bostedsland. Resultatene fra denne brukes så for å *vek*te resultatene fra intervjuene, slik at en kan beregne reiseformål, reisesens varighet, overnattingsmåter og øvrige resultater fra spørreskjemaene. Vektingen foregår separat for hver av de tre sesongene og for hver transportform (veg, ferge, tog og fly). Dessuten vektes det separat for Sør-Norge og Nord-Norge (på veg), for Østlandet og Vestlandet (ferge) og for hver grenseovergang på tog og for Gardermoen lufthavn spesielt for fly. Endelig lages det separate vektingsfaktorer for bostedsland, eventuelt kategorier av bostedsland.

2.5.2 Om usikkerheten i resultatene

Dersom en på forhånd, før stratifiseringen, bestemmer seg for å utelukke deler av populasjonen, av ulike grunner, betegnes dette av enkelte forskere som *dekningsfeil* (*coverage error*) (Salant og Dillman, 1994). I denne undersøkelsen er det noen få feilkilder av denne typen, blant annet som en konsekvens av begrensede ressurser. Smyril Lines fergeruter om sommeren til Shetland, Færøyene og Island er foreløpig ikke inkludert i fergetallene. Rutebusser mellom Norge og utlandet er hittil ikke inkludert. Det samme gjelder personer som besøker Norge med egen båt, da slike besøk ikke registreres. Det er grunn til å tro at dekningsfeilene i denne undersøkelsen er beskjedne og at de ligger godt innenfor usikkerhetsmarginer. Likevel kan det være grunn til å anta at det er større sannsynlighet for at estimatene ligger i underkant av de «sanne» verdiene enn det motsatte.

Ved automatiske og manuelle registreringer kan det oppstå mange typer *målefeil*. Dette kan skyldes tekniske problemer som for eksempel feil med apparatur, eller det kan skyldes dårlige værforhold, uleselige kjennemerker på biler og en rekke andre forhold. Det kan også skyldes menneskelig svikt av ulike slag. I denne undersøkelsen er det lagt stor vekt på å unngå at slike feil skal få betydning for resultatene.

Når det gjelder intervjuundersøkelsene spesielt, oppstår målefeilene stort sett ved at respondentene gir unøyaktige og/eller upresise svar. For å minimalisere denne feilkilden, tilstrebes en intervjusituasjon der intervjuet skjer i rolige former og uten tidspress og at skjemaets omfang er tilpasset den tiden respondenten har til rådighet. Intervjuer av bilister i fergehavnen mens de venter på å kjøre om bord, er eksempel på en god intervjusituasjon. Spørreskjemaene er utformet med tanke på klare og entydige spørsmål og er basert på mange års erfaringer med slike undersøkelser. Intervjukorpset består av dyktige, erfarne og språkmektige medarbeidere.

Lav svarprosent er ikke et problem i seg selv, men bare hvis det resulterer i skjevheter i utvalget. Feil kan oppstå både ved at spørreskjemaet ikke besvares og ved at skjemaer besvares mangelfullt. Ved grenseundersøkelser på veg og i fergehavner er svarprosenten meget høy, vanligvis mellom 95 og 100 prosent. Ved

undersøkelser i lufthavner og om bord på togene vil den variere mellom 40 og 70 prosent, avhengig av metode.

Omfanget av og fordelingen på bostedsland for fergepassasjerene bygger på data fra fergeselskapene. Disse regnes generelt for å være av god kvalitet. En ulempe er det at vi ikke får gode omfangstall fra de landene som har få turister med ferge til Norge, fordi disse ofte inkluderes i restkategorien «andre land». Når det gjelder intervjuene, varierer svarprosentene noe. På de fleste rutene er det likevel høy svarprosent, mellom 90 og 100 prosent. Generelt regnes derfor kvaliteten på fergestatistikken som god, men en tar likevel forbehold for de landene der det er få reisende til Norge.

På veg er kvaliteten på totalstatistikken god, men utvalgsteknikken vil alltid føre med seg usikkerhet i anslagene. Størst absolutt usikkerhet er knyttet til tallene for Sverige og Finland, der relativt små feilanslag i estimatene for reiseformål og reisens varighet kan gi betydelige absolutte feilanslag på reiseomfanget. For vegtrafikken fra disse landene antas at det er en usikkerhet på +/- 6 – 8 prosent. Minst usikkerhet er det i beregningene for land som sender mange turister til Norge, men som Norge likevel ikke har felles grense med, som for eksempel Danmark, Tyskland og Nederland.

Grunnlaget for undersøkelsen på jernbane er godt, særlig fordi antall passasjerer over grensen telles i alle tog. Men det ligger alltid en usikkerhet i det faktum at antallet tog som det intervjues på, er begrenset. Alt i alt vurderes likevel beregningene for jernbane som rimelig sikre.

Fordelingen på bostedsland, reiseformål og estimatene for oppholdets varighet for flypassasjerene er, som tidligere nevnt, hentet fra Reisevaneundersøkelsen på fly 1997/1998 og senere reisevaneundersøkelser. Data fra disse undersøkelsene regnes for å være rimelig gode, men en skulle likevel gjerne hatt en mer nøyaktig fordeling av passasjerene på bostedsland som grunnlag.

I tabellene i denne rapporten er tallene avrundet til tusen enheter, i noen tabeller er enheten hundre. Dette er vanlig praksis i statistiske tabeller og gjøres av rent tekniske grunner. Det kan imidlertid gi inntrykk av en nøyaktighet som ikke er reell. *Når tallene refereres, bør en derfor avrunde dem ytterligere.*

2.5.3 Endringer av beregninger for tidligere år

Resultatene av beregningene for det siste året er i prinsippet å betrakte som foreløpige og kan endres dersom nye data gir grunnlag for det. I de tabellene der det oppgis tall for tidligere år og endringstall fra et år til et annet, er dette selvsagt tatt hensyn til.

3 Sommersesongen 2002

3.1 Totaloversikt for ankomster og gjestedøgn

3.1.1 All utenlandsk ferie- og forretningstrafikk for alle reisemåter ut av landet

Gjesteundersøkelsen dekker alle transportformer for både ferie- og forretningsreisende. Totaltallene for sommeren 2002 er gjengitt i tabell 3.1. Som tidligere er cruisepassasjerer skilt ut som egen kategori, og regnet med i «gjester i alt» i tabellen.

Tabell 3.1: Utenlandsk ferie- og forretningstrafikk i Norge. Registrert utreise fra Norge sommersesongen 2002. Enhet = 1000.

Table 3.1: Foreign business and holiday travel in Norway, summer season 2002 (in thousands). Border registration when leaving Norway

	I alt	Veg	Ferge	Fly	Tog
Gjester i alt	3 428	1 313	541	607	53
- På dagsreise	623	480	101	37	5
- Cruisepassasjerer ¹⁾	914				
- Overnattingsgjester	1 891	833	440	570	48
herav på tjenestereise	352	76	36	235	5
herav på feriereise	1 538	757	404	335	43
Gjestedøgn i alt	14 338	4 755	5 059	4 211	313
- gjestedøgn på tjenestereise	1 853	328	312	1 179	34
- gjestedøgn på feriereise	12 485	4 427	4 747	3 032	279
Antall kjøretøyer					
Personbiler	543	440	103		
Bobiler	32	26	6		
Biler m/ campingvogn	22	20	2		
Busser	10	7	3		

TØI rapport 612/2002

¹⁾ Angir antall besøk i land. Totalt passasjerantall var om lag 210 000.

Totalt var det om lag 3,4 millioner utenlandske besøkende i Norge sommeren 2002. Av disse var 1,9 millioner overnattingsgjester, som til sammen tilbrakte 14,3 millioner gjestedøgn i Norge. 81 prosent av overnattingsgjestene var på feriereise, de øvrige 19 prosent var på forretningsreise. Feriegjestene står for i alt 87 prosent av det samlede antallet gjestedøgn i sommersesongen.

En stor del av ankomstene skjer med bil på vegovergangene mot Sverige og Finland. Ser en bort fra cruisepassasjerene, var det om lag 2,5 millioner gjester som besøkte Norge i perioden fra mai til september, og vel 1,3 millioner reisende krysset grensen ut av landet på veg. Dette svarer til 52 prosent av ankomstene. De

øvrige grensepasseringene skjer på ferge (22 prosent), fly (24 prosent) og tog (2 prosent). I tillegg kommer altså 914 000 ilandstigninger av cruisepassasjerer.

Strukturen på ferie- og forretningstrafikken er ellers svært ulik når det gjelder reisemåter. Mens hovedtyngden av ferietrafikken går på veg og ferge, er tjenestereisene i stor grad knyttet til bruk av fly. To tredeler av utenlandske gjestedøgn blant forretningsreisende i Norge er basert på flyreiser, mot kun en femdel av de ferierelaterte gjestedøgnene.

3.1.2 Dagsreisende og cruisepassasjerer

Tabell 3.2 viser totalbildet i dagstrafikken til Norge:

Tabell 3.2: Utenlandske dagsreiser i Norge etter bostedsland og transportmiddel ved utreise. Sommersesongen 2002. Enhet=1 000.

Table 3.2: Foreign day trippers in Norway, summer season 2002 (in thousands), by country of residence and transport mode upon departure.

	I alt	Veg	Ferge	Fly	Tog
I alt	623	480	101	37	5
Sverige	416	355	41	18	3
Danmark	50	7	37	6	0
Finland	90	88	0	2	0
Storbritannia	18	0	13	4	0
Tyskland	24	14	9	0	0
Andre land	25	16	1	7	1

TØI rapport 612/2002

Rundt 620 000 utlendinger besøkte Norge uten å overnatte sommeren 2002. To av tre dagsbesøkende bor i Sverige, for øvrig er det hovedsakelig personer fra Finland og Danmark som reiser på dagsvisitt til Norge. Det er også noen personer på dags-besøk som har bosted i Tyskland og Storbritannia. Svenskene og finnene krysser i første rekke grensen på veg. Dansker og briter på «svipptur» til Norge er for det meste fergereisende, mens tyskere dels er fergereisende og dels er bilreisende som legger dagsbesøk til Norge via våre naboland. Det er relativt få dagsreisende med fly og tog i sommersesongen.

Tallene for dagsreiser inkluderer ikke de såkalte rikspendlerne, personer som arbeider i ett land og bor i et annet.

Tabell 3.3: Utenlandske dagsreiser i Norge med utreise på veg eller med ferge etter bostedsland. Sommersesongene 1996–2002.

Table 3.3: Foreign day trippers in Norway, summer seasons 1996–2002 (in thousands), by country of residence. Registered upon departure by ferry and road.

	1996	1997	1998	1999	2000	2001	2002	Endr. i % 2001/2002
I alt	475	501	568	612	620	589	623	6
Sverige	296	318	395	422	427	401	416	4
Danmark	39	46	51	53	51	52	50	-3
Finland	89	83	77	91	84	74	90	22
Storbritannia	11	11	11	10	15	16	18	10
Tyskland	28	28	23	23	22	23	24	5
Andre land	12	16	11	14	22	24	25	4

TØI rapport 612/2002

Tabell 3.3 viser utviklingstall over tid for dagsbesøkende med bil og buss. Tabellen omfatter dagsreiser til Norge på veg eller med ferge, enten de har forretnings- eller ferieformål. Reiser mellom bosted og arbeidssted er ikke inkludert.

Tallet på dagsreisende på veg eller ferge til Norge sommeren 2002 er beregnet til omkring 620 000 personer, og om lag en tredel av disse er bosatt i Sverige. Det var en markert vekst i dagsturtrafikken fra utlandet om sommeren fram til og med 2000. Etter en nedgang i 2001, tok trafikken seg opp igjen i 2002. Veksten har stort sett kommet blant svenske og finske dagsturgjester.

Når det gjelder endringene fra år til år for hvert enkelt land, må det understrekes at det er betydelig usikkerhet ved estimatene av antall dagsturister ved overgangene på veg. Man kan dermed få relativt store svingninger for kategorier som i utgangspunktet teller få individer.

Tabell 3.4: Cruisetrafikken i norske havner. Tallet på skipsanløp, utenlandske passasjerer og dagsbesøk i havnene. Beregnede tall. 1995–2002.

Table 3.4: Cruise traffic in Norwegian harbours. Number of ship arrivals, foreign passengers, and day visits. Estimated counts, 1995 through 2002.

År	Antall skipsanløp	Antall passasjerer	Antall dagsbesøk
1995	1 083	110 000	510 000
1996	998	133 000	522 000
1997	1 054	131 000	540 000
1998	1 143	173 000	643 000
1999	1 027	194 000	681 000
2000	1 244	208 000	770 000
2001	1 420	197 000	804 000
2002	1 362	210 000	914 000

TØI rapport 612/2002

Datakilde: Oslo Havnevesen og Bergen Havnevesen

Det er beregnet at 210 000 utenlandske cruisepassasjerer kom til en eller flere norske havner i 2002 (tabell 3.4). Dette tilsvarer om lag 900 000 dagsbesøk i havnene, da hver cruisepassasjer i gjennomsnitt var på noe over fire landbesøk i

norske havner. Det har vært en kontinuerlig vekst i cruisetrafikken de siste årene, antall skipsanløp har økt og skipene er blitt større. Tabell 3.5 viser utviklingen de tre siste årene for tallet på cruisepassasjerer etter bostedsland. Som vi ser er antallet amerikanske cruisegjester gått ned, men dette er mer enn oppveiet av en sterk vekst av tyske, britiske, italienske og spanske gjester.

Tabell 3.5: Antall cruisepassasjerer etter bostedsland. Beregnede tall. 2000–2002.

Table 3.5: Cruise traffic in Norwegian harbours. Foreign passengers. Estimated counts, 2000 through 2002.

Bostedsland	Antall cruisepassasjerer		
	2000	2001	2002
I alt	208 000	197 000	210 000
USA	67 000	58 000	43 000
Storbritannia	51 000	53 000	61 000
Tyskland	28 000	28 000	48 000
Italia	10 000	8 000	16 500
Frankrike	13 000	11 500	8 500
Spania	5 500	5 500	9 000
Øvrige land	33 500	33 000	34 000

TØI rapport 612/2002

Denne oversikten omfatter ikke utenlandske cruisepassasjerer på Hurtigruten eller andre innenlandske cruisetilbud, da disse regnes med under det transportmiddelet de brukte ved utreise fra Norge.

3.1.3 Alle overnattingsgjester

Tabell 3.6 viser hvordan de nesten 1,9 millioner utenlandske overnattingsgjestene fordeler seg på ulike bostedsland og deres reisemåter ut av landet. Det er her også gjort en sammenlikning av totaltall for 1999–2002. Tabellen viser en liten økning i antall ankomster på én prosent. Det er registrert en økning for alle utreisemåter unntatt på veg. Siden sommersesongen 1999 har likevel antallet overnattingsgjester totalt sett gått tilbake med over 50 000.

Sverige og Tyskland representerer de største volumene når det gjelder overnattingsgjester om sommeren. Sverige var sommeren 2002 det største enkeltlandet med vel 420 000 overnattingsgjester, tett fulgt av Tyskland. Tilbakegangen for Tysklands del ser nå ut til å ha stoppet opp, og trafikken fra Sverige viser en bemerkelsesverdig stabilitet. Tallet på sommergjester fra Danmark har også vært svært stabilt gjennom de tre siste årene, mens besøkene fra Finland veksler mer fra år til år, blant annet avhengig av sommerværet i Nord-Norge. Det kom flere gjester fra Storbritannia og Frankrike sommeren 2002 enn det gjorde året før, mens den motsatte tendensen gjelder for USA.

Tabell 3.6: Utenlandske overnattingsgjester i Norge etter bostedsland sommersesongene 1999–2002 og etter transportmiddel ved utreise sommersesongen 2002. Enhet = 1000.

Table 3.6: Foreign overnight stays in Norway, summer season 1999–2002, by country of residence and by transport mode upon departure, summer season 2002 (in thousands).

	I alt	Veg	Ferge	Fly	Tog			
Ankomster 1999	1 944	929	429	537	49			
Ankomster 2000	1 879	863	430	537	49			
Ankomster 2001	1 866	853	416	553	44			
Ankomster 2002	1 891	833	440	570	48			
Endring i % 00–01	1	-2	6	3	8			
		2002						
	1999 i alt	2000 i alt	2001	2002 i alt	Veg	Ferge	Fly	Tog
Sverige	429	395	428	426	326	28	56	16
Danmark	236	236	234	234	73	115	43	2
Finland	191	189	156	171	156	0	14	1
Storbritannia	118	122	124	134	4	20	107	3
Nederland	103	96	91	90	41	26	23	1
Belgia	16	24	15	18	6	4	8	0
Frankrike	65	66	61	64	14	4	45	1
Tyskland	418	403	385	400	135	224	37	4
Italia	35	30	34	36	11	2	23	1
Sveits	36	32	27	25	8	2	13	2
Østerrike	19	23	19	19	12	1	5	1
Spania	31	18	24	26	6	0	19	1
Europa ellers	82	71	81	75	40	9	25	1
USA	98	99	105	91	0	6	78	7
Øvrige land	66	69	82	83	2	0	73	8

TØI rapport 612/2002

Når det gjelder reisemåtene til og fra Norge, er det fortsatt slik at bilbruk er dominerende for de største markedene, som også er de nærmeste landene. Mens svensker og finner stort sett er henvist til å passere grensen på veg, benytter dansker og tyskere oftere fergeforbindelsene. Tog har liten relativ betydning, mens personer fra Storbritannia, de oversjøiske gjestene (amerikanere, japanere og andre utenfor Europa) i stor grad reiser med fly. Det er ellers grunn til å legge merke til at personer fra Sør-Europa ofte reiser på veg (via Sverige) framfor å benytte direkte fergeforbindelse når de besøker Norge med bil.

Tabell 3.7 viser gjennomsnittlig oppholdstid i Norge for de utenlandske gjestene som overnattet sommeren 2002.

Tabell 3.7: Gjennomsnittlig antall gjestedøgn i Norge per person. Utenlandske ferie- og forretningsreisende etter registrert utreise fra Norge. Sommersesongen 2002.

Table 3.7: Average number of guest nights in Norway per person, summer season 2002, by mode of transport upon departure. Foreign business and holiday travellers.

	I alt	Veg	Ferge	Fly	Tog
Overnattingsgjester	7,6	5,7	11,5	7,4	6,5
-- På tjenestereise	5,3	4,3	8,6	5,0	6,7
-- På feriereise	8,1	5,9	11,8	9,0	6,5

TØI rapport 612/2002

Utenlandske overnattingsgjester om sommeren er gjennomsnittlig i landet i mellom sju og åtte netter. De som er på feriereise, tilbringer noe lenger tid i Norge enn de som er på forretningsreise.

Fergereisende har flest overnattinger, blant feriegjester er gjennomsnittlig oppholdstid for dem nesten 12 netter. At vegreisende skiller seg såpass fra fergepassasjerene med hensyn på oppholdstid, henger i stor grad sammen med at svensker og finner, som til sammen utgjør vel halvparten av dem som krysser grensen med bil, har vesentlig kortere oppholdstid enn gjester fra andre land.

Etter en nedgang i tallet på utenlandske gjestedøgn både i 2000 og 2001, ble det en vekst på rundt to prosent i 2002 (tabell 3.8).

Oppholdstiden i Norge varierer ganske mye etter bostedsland. Generelt kommer personer fra nabolandene (Finland, Sverige, Danmark) til Norge på mer kortvarige opphold enn gjestene fra øvrige land.

Forskjellene i oppholdstid etter bostedsland gjør at profilene i besøks- og gjestedøgnandelene blir ulike (figur 3.1). Fordi gjestene fra de skandinaviske nabolandene tilbringer relativt kort tid i Norge, blir deres andeler av ankomstene høyere enn andelene av gjestedøgnene, mens det forholder seg motsatt for gjester fra andre land med høye gjennomsnittlige gjestedøgnstall i Norge, for eksempel tyskere, amerikanere, nederlendere og briter.

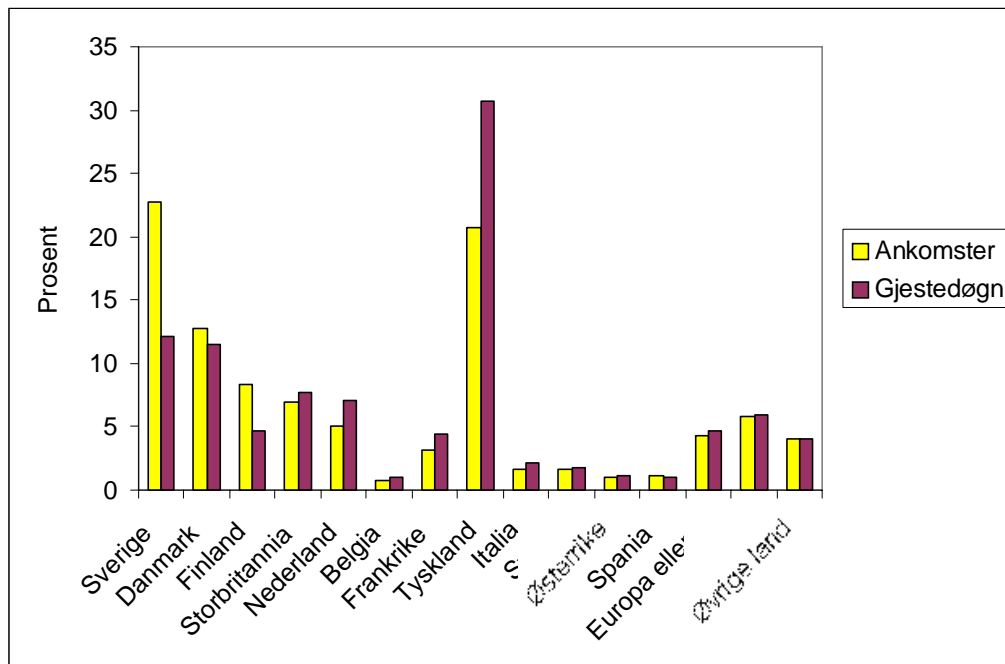
Tabell 3.8: Utenlandske gjestedøgn i Norge og gjennomsnittlig antall gjestedøgn per reisende etter bostedsland sommersesongene 1999–2002 og etter transportmiddel ved utreise sommersesongen 2002. Enhet = 1000.

Table 3.8: Foreign guest nights in Norway, and average number of guest nights per traveller by country of residence, summer season 1999–2002, and by mode of transport upon departure, summer season 2002 (thousands).

	I alt	Ant. døgn				Veg	Ferge	Fly	Tog
1999	14 899	7,7				5 875	4 768	3 918	338
2000	14 658	7,8				5 264	5 045	4 013	336
2001	14 076	7,5				4 941	4 810	3 855	308
2002	14 338	7,6				4 755	5 059	4 211	313
Endr. i % 00–01	2	-4				-4	5	5	2
	1999	2000	2001	2002		2002			
	I alt	I alt	I alt	I alt	Ant. døgn	Veg	Ferge	Fly	Tog
Sverige	1 948	1 712	1 699	1 824	4,3	1 308	217	205	94
Danmark	1 533	1 621	1 603	1 644	7,0	465	951	211	17
Finland	632	684	658	633	3,7	572	0	56	5
Storbritannia	971	1 047	1 028	1 065	7,9	39	252	755	19
Nederland	1 067	1 077	964	888	9,9	370	344	165	9
Belgia	178	228	132	143	7,9	49	48	45	1
Frankrike	563	577	636	681	10,6	135	182	360	4
Tyskland	4 788	4 692	4 274	4 338	10,8	1 205	2 830	273	30
Italia	309	316	292	306	8,5	88	21	189	8
Sveits	318	311	235	219	8,8	57	29	118	15
Østerrike	175	209	160	165	8,7	114	13	31	7
Spania	210	128	185	236	9,1	40	3	189	4
Europa ellers	649	618	687	642	8,6	299	99	237	7
USA	1 011	851	871	811	8,9	0	70	701	40
Øvrige land	547	587	653	743	9,0	14	0	676	53

TØI rapport 612/2002

Tyske tilreisende står for 30 prosent av alle utenlandske gjestedøgn, men «bare» 21 prosent av antallet ankomster. Sverige står for 23 prosent av alle ankomstene, men 12 prosent av gjestedøgnene. Målt i antall gjestedøgn representerer også besøkende fra Danmark, Storbritannia, Nederland og USA betydelige volumer. Reisende fra de nordiske landene står for til sammen 44 prosent av ankomstene, men bare 28 prosent av gjestedøgnene.



TØI rapport 612/2002

Figur 3.1: Utenlandske ankomster (overnattingsgjester) og gjestedøgn i Norge etter bostedsland. Sommersesongen 2002. Prosent.

Figure 3.1: Foreign arrivals (overnight visitors) and guest nights in Norway by country of residence, summer season 2002, in per cent.

3.2 Forretnings- og tjenestereiser

I det følgende presenteres tabelloversikter for utlendinger som har vært på forretningsreise i Norge i løpet av sommeren 2002. Alle tabellene gjelder kun utenlandske forretningsreisende som har hatt minst en overnatting i Norge.

Tabell 3.9: Utenlandske forretningsreisende med minst én overnatting i Norge etter transportmiddel ved utreise fra Norge. Sommersesongen 2002. Enhet = 1000 for antall ankomster og gjestedøgn.

Table 3.9: Foreign business travellers with at least one overnight in Norway by mode of transport upon departure from Norway, summer season 2002 (in thousands for number of arrivals and guest nights).

	I alt	Veg	Ferge	Fly	Tog
Forretningsreisende som overnatter	352	76	36	235	5
Gjestedøgn	1 853	328	312	1 179	34
Gjennomsnittlig antall døgn i Norge	5,3	4,3	8,7	5,0	6,8

TØI rapport 612/2002

Tabell 3.9 viser at 350 000 forretningsreisende fra utlandet overnattet i Norge sommeren 2002. Den gjennomsnittlige oppholdstiden var mellom fem og seks netter, noe som gir et totalt gjestedøgnantall på om lag 1,85 millioner. Fly er den viktigste reisemåten for denne kategorien av besøkende.

Tabell 3.10: Utenlandsk forretningstrafikk i Norge etter bostedsland. Antall ankomster og antall gjestedøgn for overnattingsgjester. Sommersesongene 2000, 2001 og 2002. Enhet = 1000.

Table 3.10: Foreign business travel in Norway by country of residence. Arrivals and guest nights for overnight guests 2000, 2001 and 2002 (in thousands).

	Antall ankomster			Prosent	Antall gjestedøgn			Prosent
	2000	2001	2002	2002	2000	2001	2002	2002
I alt	332	356	352	100	1 890	1 889	1 853	100
Sverige	88	104	104	29	282	356	383	21
Danmark	49	46	46	13	280	246	253	14
Finland	17	16	15	4	99	84	58	3
Storbritannia	48	54	46	13	290	307	248	13
Nederland	13	12	11	3	80	63	63	3
Belgia	4	4	5	1	26	18	18	1
Frankrike	9	9	10	3	46	47	51	3
Tyskland	26	28	29	8	204	185	185	10
Italia	6	6	7	2	38	36	43	2
Sveits	8	6	5	1	53	37	26	1
Østerrike	2	2	2	1	16	12	8	0
Spania	3	5	7	2	18	28	33	2
Europa ellers	12	15	16	5	79	96	113	6
USA	22	22	18	5	155	150	126	7
Øvrige land	26	27	32	9	224	224	245	13

TØI rapport 612/2002

Sverige er det viktigste utenlandske forretningsreisemarkedet når det gjelder antallet ankomster (tabell 3.10). Målt i antall gjestedøgn for forretningsreisende er Sverige også størst, fulgt av Danmark og Storbritannia. Tyskland og USA har også stor forretningstrafikk til Norge.

Tabell 3.11: Antall ankomster for utenlandske forretningsreisende med minst én overnatting i Norge etter bostedsland og transportmiddel ved utreise. Sommersesongen 2002. Enhet = 1000.

Table 3.11: Number of arrivals for foreign business travellers with at least one overnight in Norway, by country of residence and mode of transport upon departure, summer season 2002 (in thousands).

	I alt	Veg	Ferge	Fly	Tog
I alt	352	76	36	235	5
Sverige	104	53	8	41	3
Danmark	46	9	13	25	0
Storbritannia	46	0	1	45	0
Tyskland	29	5	11	12	0
Europa ellers	77	9	3	64	0
USA	18	0	0	17	1
Øvrige land	32	0	0	31	1

TØI rapport 612/2002

I tabell 3.11 er det vist hvordan de utenlandske forretningsreisende fordeler seg på bostedsland og reisemåte. Fra Sverige kommer de tilreisende hovedsakelig med bil og fly. Fra Danmark og Tyskland er fly og ferge mest vanlig. Ellers er fly

dominerende blant forretningsreisende fra Storbritannia, Europa ellers og fra land utenfor Europa.

3.3 Ferie- og fritidsreiser

3.3.1 Ankomster og gjestedøgn i alt

I det følgende presenteres tabelloversikter for utlendinger som har vært på ferie- og fritidsreise i Norge i løpet av sommeren 2002. Med ferie- og fritidsreise menes en reise der hovedformålet er oppgitt å være besøk hos slekt og venner, shopping eller ren ferie- og fritidsreise.

Tabell 3.12 omhandler kun de om lag 1,55 millioner feriegjestene som overnattet i Norge. Den gjennomsnittlige oppholdstiden var åtte netter, noe som gir et totalt gjestedøgnantall på 12,5 millioner. Dette representerer en oppgang i forhold til 2001-sesongen med om lag 30 000 flere feriegjester og 300 000 flere gjestedøgn. Nivået i sommersesongen 2002 ligger likevel litt lavere enn i 2000-sesongen.

Tabell 3.12: Antall ankomster og gjestedøgn for utenlandske feriegjester med minst én overnatting i Norge sommersesongene 2000–2002 og fordelt etter transportmiddel ved utreise sommersesongen 2002. Enhet = 1000.

Table 3.12: Number of arrivals and guest nights for foreign holiday guests with at least one overnight in Norway, summer season 2000–2002, and by mode of transport upon departure, summer season 2002 (in thousands).

	2000	2001	2002	2002			
	I alt	I alt	I alt	Veg	Ferge	Fly	Tog
Feriegjester som overnatter	1 547	1 510	1 538	757	404	335	43
Gjestedøgn	12 768	12 187	12 485	4 427	4 747	3 032	279
Gj.snittlig antall døgn i Norge	8,3	8,1	8,1	5,8	11,8	9,1	6,5

TØI rapport 612/2002

Vegforbindelsene mot utlandet er mest brukt, men også fergene og flyene har en betydelig ferietrafikk. Ferge- og flytrafikken betyr relativt sett mer for gjestedøgnstallene ettersom personer som benytter ferge eller fly gjennomgående har opphold av lengre varighet i Norge sammenliknet med dem som krysser grensen på veg. Dette henger igjen sammen med at en stor andel av reisende på veg er svensker og finner, som har relativt kort gjennomsnittlig oppholdstid i Norge.

Tabell 3.13: Antall ankomster for utenlandske feriegjester med minst én overnatting i Norge etter bostedsland sommersesongene 2000, 2001 og 2002 og fordelt etter transportmiddel ved utreise sommersesongen 2002. Enhet = 1000.

Table 3.13: Foreign holiday travel in Norway by country of residence. Number of arrivals for overnight guests, summer season 2000–2002, and by mode of transport upon departure, summer season 2002 (in thousands).

	2000		2001		2002		2002			
	Antall	Pros.	Antall	Pros.	Antall	Pros.	Veg	Ferge	Fly	Tog
I alt	1 547	100	1 510	100	1 538	100	776	384	302	39
Sverige	303	20	324	21	322	21	274	20	15	13
Danmark	185	12	188	12	188	12	64	103	19	2
Finland	162	10	140	9	157	10	153	0	3	1
Storbritannia	76	5	71	5	88	6	4	19	63	2
Nederland	83	5	78	5	79	5	39	24	15	1
Belgia	22	1	11	1	13	1	6	3	4	0
Frankrike	59	4	53	3	54	4	13	4	36	1
Tyskland	376	24	357	24	371	24	129	213	25	3
Italia	28	2	28	2	29	2	10	2	16	1
Sveits	26	2	21	1	20	1	7	2	9	2
Østerrike	21	1	16	1	17	1	12	1	3	1
Spania	14	1	19	1	20	1	6	0	13	1
Europa ellers	62	4	66	4	59	4	38	8	12	1
USA	81	5	84	6	73	5	0	5	61	7
Øvrige land	50	3	55	4	51	3	1	0	42	7

TØI rapport 612/2002

I tabell 3.13 er det vist hvordan feriegjestene som besøkte Norge i sommersesongene 2000, 2001 og 2002 fordeler seg på bostedsland og dessuten på reisemåte i 2002. Det er flest tyskere blant dem som kom på ferie til Norge, andelen var 24 prosent i alle tre årene. I 2002 utgjør dette 370 000 ankomster, 14 000 flere enn året før. Svenskenes andel er 21 prosent, her har trafikken vært stabil de siste årene. Deretter følger Danmark og Finland. For de øvrige landene er utviklingen noe varierende. Det har vært en vekst for Storbritannia og Spania, mens USA, Nederland og alpelandene Sveits og Østerrike har hatt tilbakegang i forhold til nivået i 2000.

Det er forholdsvis store variasjoner i bruk av transportmidler mellom de ulike landene. Dansker og tyskerne velger oftere ferge enn veg ut av Norge, mens nederlenderne, som nå ikke har noen direkte fergeforbindelse til Norge, har en overvekt av gjester som velger å reise på veg ut av Norge. Interessant er det også at mer langvegfarande gjester fra Sør-Europa for det meste reiser tilbake via Sverige. Storbritannia, Frankrike, Italia, Spania, Sveits og selvsagt de oversjøiske landene har høyest andeler reisende med fly.

Tabell 3.14: Antall gjestedøgn for utenlandske feriegjester med minst én overnatting i Norge etter bostedsland sommersesongene 2000–2002, og etter transportmiddel ved utreise sommersesongen 2002. Enhet = 1000.

Table 3.14: Foreign holiday travel in Norway by country of residence. Number of guest nights for overnight guests, summer season 2000–2002, and by mode of transport upon departure, summer season 2002 (in thousands).

	2000		2001		2002		2002			
	Antall	Pros.	Antall	Pros.	Antall	Pros.	Veg	Ferge	Fly	Tog
I alt	12 768	100	12 187	100	12 485	100	4 427	4 747	3 032	279
Sverige	1 430	11	1 343	11	1 441	12	1 121	163	78	79
Danmark	1 341	11	1 357	11	1 391	11	413	841	121	16
Finland	585	5	574	5	575	5	552	0	19	4
Storbritannia	757	6	721	6	817	7	38	241	521	17
Nederland	997	8	901	7	825	7	359	331	127	8
Belgia	202	2	114	1	125	1	48	46	30	1
Frankrike	531	4	589	5	630	5	132	176	318	4
Tyskland	4 488	35	4 089	34	4 153	33	1 174	2 725	226	28
Italia	278	2	256	2	263	2	87	20	149	7
Sveits	258	2	198	2	193	2	55	28	96	14
Østerrike	193	2	148	1	157	1	113	13	25	6
Spania	110	1	157	1	203	2	39	3	157	4
Europa ellers	539	4	591	5	529	4	283	93	146	7
USA	696	5	721	6	685	5	0	67	581	37
Øvrige land	363	3	429	4	498	4	13	0	438	47

TØI rapport 612/2002

Tabell 3.14 viser at tyske turister, til tross for en betydelig tilbakegang i de siste årene, fortsatt står for den desidert høyeste andelen (33 prosent) utenlandske gjestedøgn i Norge. Fra 2001 til 2002 var det likevel en liten økning på 64 000 tyske gjestedøgn. Det har dessuten vært en betydelig vekst i gjestedøgnstallet for tilreisende fra Storbritannia, Frankrike og Spania. På den annen side er tallet på gjestedøgn av ferierende fra Nederland, Belgia, Sveits og Østerrike blitt mindre. For de øvrige landene er det relativt små endringer.

3.3.2 Utvikling over tid i ferietrafikken på veg og med ferge

Generelt

I det følgende presenteres tabelloversikter for utviklingen fra 1997 til 2002 med hensyn til utlendinger som har vært på ferie- og fritidsreise med enten bil eller buss i Norge, og som har hatt minst en overnatting i Norge på denne reisen. Sommeren 2002 oppga 20 prosent av disse at hovedgrunnen til reisen var besøk hos slekt og venner. De øvrige sa at det dreide seg om en ferie/fritidsreise. Svært få oppga shopping som reisens hovedformål. Nesten halvdel av dem som oppga at de er på besøksreise er svensker, mens knapt en femtedel er dansker.

Noen hovedtrekk i utviklingen de siste fem år for både bil- og bussturistene er vist i tabell 3.15:

Tabell 3.15: Utenlandske feriegjester (og deres kjøretøyer) med minst én overnatting i Norge. Registrert *utreise* med ferge og på veg fra Norge. Sommersesongene 1997–2002. Enhet = 1000 for antall gjester, gjestedøgn og kjøretøyer.

Table 3.15: Foreign holiday guests and their vehicles, with at least one overnight in Norway. Registered upon departure by ferry and road, summer season 1997–2002. In thousands for number of guests, guest nights, and vehicles.

	I alt						Transportmiddel ved utreise 2002		
	1997	1998	1999	2000	2001	2002	Endring i % 2001–2002	Ferge	På veg
Feriegjester	1 306	1 343	1 249	1 193	1 160	1 160	0	404	756
Gjestedøgn	10 722	11 265	9 959	9 697	9 165	9 174	0	4 747	4 427
Gjestedøgn per pers. *)	8,2	8,4	8,0	8,1	7,9	7,9	0	11,8	5,9
Personbiler	286	289	271	279	288	289	0	103	186
Bobiler	31	35	35	32	33	32	-4	6	26
Biler med camp.vogn	31	29	26	26	26	22	-15	2	20
Turbusser	11	12	11	11	9	10	4	3	7

TØI rapport 612/2002

*) Antall gjestedøgn i Norge

Det er beregnet at 1,16 millioner utenlandske bil- og bussturister overnattet minst en natt i Norge sommersesongen 2002 (tabell 3.15). Dette er (ved en tilfældighet) nøyaktig samme tall som året før. Antallet ankomster er gått tilbake med 14 prosent fra sommersesongen 1998, som var et toppår både med hensyn på ankomster og gjestedøgn. Overnattingsgjestene oppholdt seg i gjennomsnitt 7,9 netter i Norge i 2002, det samme som sommeren året før. Tallet på gjestedøgn er også stabilt i forhold til 2001. I løpet av de fire siste sesongene har likevel antallet gjestedøgn falt med 19 prosent.

Når det gjelder antall kjøretøyer, har det ligget svært stabilt de tre siste sesongene. Trafikken med bobiler er også ganske lik fra et år til et annet, mens antallet biler med campingvogn gikk sterkt ned i 2002. Det er verdt å merke seg at hele denne nedgangen skyldes nedgang for de svenske bilene med campingvogn. Trafikken med turbusser tok seg litt opp siste sommer. Av den totale *ferietrafikken* sommeren 2002 utgjorde bil- og bussturismen om lag tre firedeler, både når en måler ankomstene og gjestedøgnene.

Som i de foregående sesongene passerer om lag to tredeler (65 prosent) av bil- og bussturistene grensen på en av vegovergangene ut av landet, mens de øvrige benytter fergeforbindelsene. De sistnevnte har betydelig lenger gjennomsnittlig oppholdstid i landet (11,8 netter) sammenliknet med dem som krysser grensen på veg (5,9 netter). Antall gjestedøgn er derfor noenlunde likt fordelt på fergepassasjerene og dem som reiser ut på veg.

Feriegjester med bobiler og campingvogner velger i overveiende grad å benytte vegene fremfor fergene når de reiser ut av Norge.

Antall besøkende etter bostedsland

Tabell 3.16 viser utviklingen i besøkstallene for bil- og bussturistene for de seks siste sommersesongene fordelt på bostedsland:

Tabell 3.16: Utenlandske bil- og bussturister med minst én overnatting i Norge etter bostedsland. Beregnet antall utreisen med ferge og på veg fra Norge. Sommersesongene 1997–2002. Enhet = 1000.

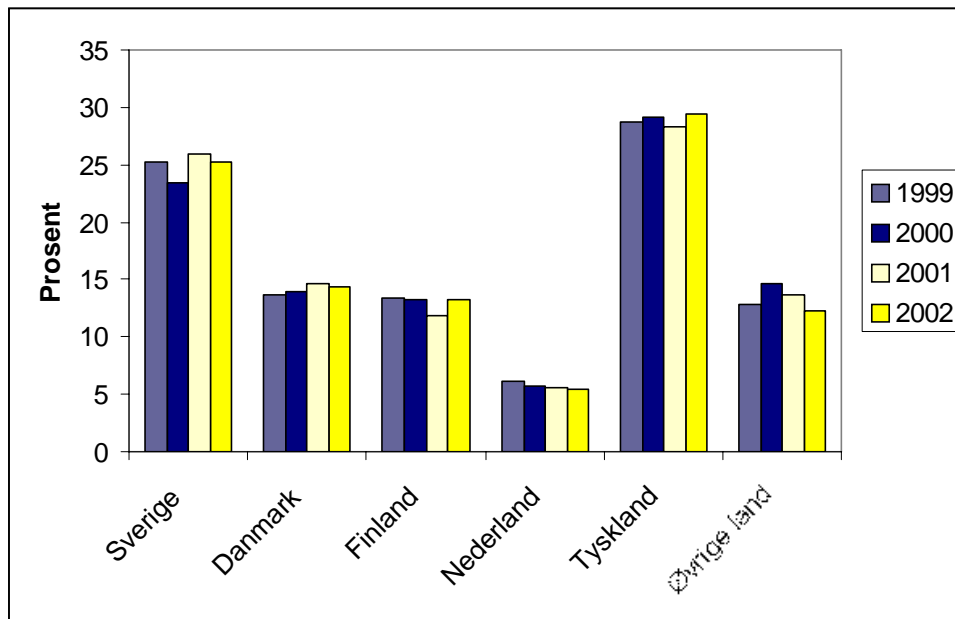
Table 3.16: Foreign holiday guests with at least one overnight in Norway, by country of residence. Estimated number of departures by ferry and road, summer seasons 1997–2002 (in thousands).

	Antall ankomster						Endring i % 2001–2002
	1997	1998	1999	2000	2001	2002	
I alt	1 306	1 347	1 249	1 193	1 160	1 160	0
Sverige	353	337	316	280	301	293	-2
Danmark	166	160	170	166	170	167	-2
Finland	168	175	168	158	137	153	12
Storbritannia	30	27	18	21	20	24	16
Nederland	74	82	76	68	64	63	-2
Belgia	9	14	9	16	7	9	28
Frankrike	21	20	22	24	18	17	-7
Tyskland	398	424	358	347	329	342	4
Italia	15	16	18	16	15	12	-16
Sveits	11	12	14	12	11	9	-16
Østerrike	13	12	12	17	13	13	2
Spania	8	16	16	8	11	6	-44
Europa ellers	39	48	50	46	49	46	-7
Øvrige land	3	4	3	15	16	6	-

TØI rapport 612/2002

Blant de landene som betyr mest for bilturismen i Norge, har Finland hatt en klar vekst. Trafikken fra Storbritannia og Belgia viser også vekst. Tyskland kan vise til en vekst på fire prosent sommeren 2002, mens både Sverige, Danmark og Nederland hadde en liten nedgang. Også fra Frankrike og landene i Syd-Europa var det nedgang i bilturismen sommeren 2002. Tendensen til økende trafikk fra «øvrige» europeiske land (hovedsakelig østeuropeiske land) i de senere årene ser ut til å ha flatet ut de siste par sesongene, med nær 50 000 ankomster i alt.

Figur 3.2 viser besøksandelene for de ulike landene for de fire siste årene. Tyskland har flest besøkende til Norge, fulgt av Sverige og de andre nordiske nabolandene. Andelen bilturister fra øvrige land enn de fem største, har sunket de to siste årene.



TØI rapport 612/2002

Figur 3.2: Bil- og bussturister som besøkte Norge etter bostedsland. Sommersesongene 1999, 2000, 2001 og 2002. Prosent.

Figure 3.2: Foreign holiday arrivals (overnight visitors) in Norway, summer season 1999–2002, by country of residence. Holiday guests that have left Norway by road or ferry, in per cent.

Antall gjestedøgn etter bostedsland

Fordi oppholdstiden varierer mellom gjester fra ulike land og over tid, ser fordelingen og utviklingstrekk noe annerledes ut for det samlede antallet gjestedøgn i Norge (tabell 3.17) enn for antallet besøkende.

Tabell 3.17: Antall utenlandske gjestedøgn i Norge etter bostedsland. Feriegjester som har reist ut av Norge på veg eller med ferge. Sommersesongene 1997–2002. Enhet = 1000.

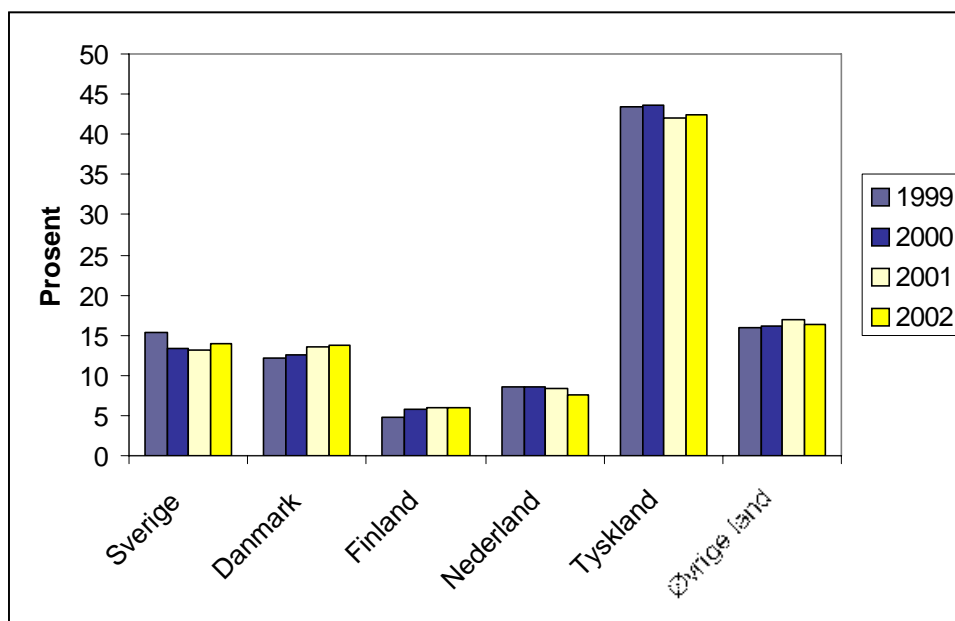
Table 3.17: Foreign guest nights in Norway, by country of residence. Holiday guests that have left Norway by road or ferry, summer seasons 1997–2002 (in thousands).

	Antall gjestedøgn						Endring i %
	1997	1998	1999	2000	2001	2002	2001–2002
I alt	10 722	11 265	9 959	9 697	9 166	9 174	0
Sverige	1 823	1 613	1 522	1 295	1 208	1 284	6
Danmark	1 207	1 228	1 201	1 226	1 243	1 254	1
Finland	518	600	484	556	554	552	0
Storbritannia	314	342	226	239	244	279	14
Nederland	861	991	849	825	768	690	-10
Belgia	105	157	115	151	81	94	16
Frankrike	235	235	222	232	300	308	3
Tyskland	4 832	5 102	4 315	4 228	3 845	3 899	1
Italia	156	175	188	170	139	107	-23
Sveits	126	119	146	121	107	83	-22
Østerrike	121	122	125	154	119	126	6
Spania	59	113	106	57	79	42	-47
Europa ellers	334	426	432	374	408	376	-8
Øvrige land	31	42	28	69	71	80	13

TØI rapport 612/2002

Antall gjestedøgn blant bil- og bussturister var praktisk talt det samme i de to årene 2001 og 2002. Dette nivået ligger om lag 19 prosent under nivået i toppåret 1998.

Figur 3.3 viser at gjestedøgnfordelingen mellom landene er lite endret fra 1999 til 2002. Tyskland, Nederland og Sverige har fått redusert sine andeler noe, men Tyskland er likevel helt dominerende, med 42 prosent av alle utenlandske gjestedøgn for bil- og bussturister. Danskene har økt sin markedsandel fra 12 til 14 prosent. Det er ellers grunn til å legge merke til ulikheten i mønstrene i figur 3.2 og figur 3.3. De skandinaviske nabolandene, spesielt Sverige og Finland, har betydelig høyere markedsandeler når det gjelder antallet ankomster enn antallet gjestedøgn, mens det er omvendt for viktige markeder på Kontinentet som Tyskland og Nederland. Dette skyldes som tidligere nevnt store variasjoner i gjennomsnittlig oppholdstid i Norge (jf. tabell 3.7).



TØI rapport 612/2002

Figur 3.3. Antall gjestedøgn i Norge for utenlandske bil- og bussturister etter bostedsland. Sommersesongene 1999, 2000, 2001 og 2002. Prosent.

Figure 3.3: Foreign holiday guest nights (overnight visitors) in Norway, summer seasons 1999–2002, by country of residence. Holiday guests that have left Norway by road or ferry (in per cent).

3.3.3 Utvikling i reiser med bobil, campingvogn og turbuss

I det følgende gjennomgås utviklingen fra 1997 til 2002 i trafikken med bobiler, biler med campingtilhenger og med utenlandske turbusser.

Bobiler

Den utenlandske bobiltrafikken i Norge har ligget på mellom 35 000 og 31 000 biler i de siste årene (tabell 3.18). Det er store variasjoner i trafikken fra de ulike landene fra ett år til et annet. Strukturen er imidlertid relativt stabil hva angår hovedtrekkene: Om lag halvparten av bobilene er fortsatt tyske. Antallet nederlandske bobiler økte etter å ha vært på et bunnivå for to års siden. De aller fleste bobilturistene, også fra Kontinentet, krysser grensene ut av landet på veg. Bare hver femte bil benytter en av fergene på utreisen fra Norge.

Tabell 3.18: Antall utenlandske bobiler utreist fra Norge etter registreringsland. Sommersesongene 1997–2002.

Table 3.18: Number of foreign motor home vehicles departing Norway, by country of residence, summer seasons 1997–2002 (in thousands).

	I alt						Transportmiddel ved utreise 2002	
	1997	1998	1999	2000	2001	2002	Ferge	På veg
I alt	31 100	34 850	34 700	31 800	33 100	31 900	5 700	26 200
Sverige	3 500	4 400	3 500	2 500	4 500	2 600	0	2 600
Danmark	900	650	750	1 200	1 200	900	500	400
Finland	3 600	3 950	5 550	3 600	3 800	3 900	0	3 900
Nederland	1 500	2 250	1 550	1 100	1 700	2 200	400	1 800
Frankrike	1 050	1 450	1 300	1 400	1 500	1 600	100	1 500
Tyskland	16 450	17 500	16 750	15 800	15 500	16 100	4 000	12 100
Italia	1 450	1 650	2 000	2 400	1 600	1 200	100	1 100
Østerrike	1 600	1 600	1 650	1 800	1 900	1 800	0	1 800
Øvrige land	1 050	1 400	1 650	2 000	1 400	1 600	600	1 000

TØI rapport 612/2002

Bobilturistene er et viktig delmarked for norsk reiselivsnæring. Oppholdstiden for bobilturistene i Norge er lang, den lå i 2002 på 12 døgn i gjennomsnitt. Belegget i bobilene er dessuten relativt høyt (2,8 personer), og bobilene representerte dermed nesten 1,1 millioner gjestedøgn i Norge i sommersesongen 2002.

Biler med campingvogner

I perioden 1996-1998 lå antall utenlandske biler med campingvogn på om lag 30 000 per år. Etter dette er trafikken gått kraftig tilbake, og i 2002 ble det registrert 22 000 kjøretøyer (tabell 3.19).

Tabell 3.19: Antall utenlandske biler med campingvogn utreist fra Norge etter registreringsland. Sommersesongene 1997–2002.

Table 3.19: Number of foreign cars with caravans departing Norway, by country of residence, summer seasons 1997–2002 (in thousands).

	I alt						Transportmiddel ved utreise 2002	
	1997	1998	1999	2000	2001	2002	Ferge	På veg
I alt	31 050	29 250	26 250	25 800	26 100	22 100	2 500	19 600
Sverige	13 650	9 300	8 450	8 700	10 000	5 800	0	5 800
Danmark	2 250	3 750	1 750	2 200	2 100	1 800	200	1 600
Finland	6 250	6 450	6 550	5 900	5 700	6 300	0	6 300
Nederland	3 350	4 300	3 200	3 600	2 800	2 600	600	2 000
Tyskland	4 400	4 500	4 850	3 500	4 200	4 300	1 500	2 800
Øvrige land	1 150	950	1 450	1 200	1 300	1 300	200	1 100

TØI rapport 612/2002

Det var en betydelig nedgang av svenske biler med campingvogn i 2002. På den annen side økte antall campingvogner fra Finland, de aller fleste kom i Nord-Norge. For øvrig var det små endringer. På grunn av relativt få observasjoner bør

en likevel ta forbehold om usikkerhet i tallene for hvert enkelt land fra ett år til et annet.

Som for bobilene går det bare en liten andel (11 prosent) av biler med campingvogn ut av landet med ferge. Ser en bort fra svenske og finske vogner, er fergeandelen om lag 25 prosent. Oppholdstiden i Norge er litt kortere enn for bobilene, omtrent 10 netter, mens belegget er målt til 2,8 personer per bil. Besøkende med campingvogn representerte dermed om lag 620 000 gjestedøgn i sommersesongen 2002.

Turbusser

Tabell 3.20 viser at antallet utenlandskregistrerte busser som passerte ut fra Norge sommeren 2002 var om lag 9 600, hvorav 2 700 på ferge og resten på veg.

Tabell 3.20: Antall utenlandske turbusser utreist fra Norge etter registreringsland. Sommersesongene 1997–2002.

Table 3.20: Number of foreign-registered tour coaches departing Norway, by country of registration, summer seasons 1997–2002 (in thousands).

	I alt						Transportmiddel ved utreise 2002	
	1997	1998	1999	2000	2001	2002	Ferge	På veg
I alt	12 800	13 350	13 250	10 900	9 200	9 600	2 700	6 900
Sverige	3 450	3 250	3 550	2 700	2 500	2 300	400	1 900
Danmark	800	750	1 150	800	700	900	400	500
Finland	2 350	2 400	2 100	2 000	1 200	1 800	0	1 800
Nederland	450	500	750	300	200	400	100	300
Tyskland	3 150	4 500	3 600	2 800	2 400	2 800	1 600	1 200
Øvrige land	1 600	1 950	2 100	2 300	2 200	1 400	200	1 200

TØI rapport 612/2002

Antallet utenlandske turbusser har i de siste par årene stabilisert seg på et nivå på mellom 9 000 og 10 000 busser. Dette er en relativt betydelig nedgang sammenliknet med foregående år. Nedgangen har vært størst for svenske og tyske turbusser. Man må her være oppmerksom på at noen utenlandske turbussgrupper benytter norskregistrerte busser på veg ut av landet. Dersom denne trenden har fortsatt, kan dette forklare noe av nedgangen.

Gjennomsnittlig belegg i hver buss var 31 personer og gjennomsnittlig oppholdstid i Norge fire netter. Dermed står turbussturismen til Norge for om lag 1,15 millioner gjestedøgn i sommersesongen 2002.

3.4 Overnattingsmåte

3.4.1 Alle besøkende

Tabell 3.21: Andel utenlandske gjestedøgn for alle gjester som reiser ut av Norge med bil, buss, tog og fly, etter overnattingsmåte. Sommersesongene 2000, 2001 og 2002. Prosent. N = Antall gjestedøgn i tusen.

Table 3.21: Distribution of foreign guest nights for all guests departing Norway by car, coach, rail, or air, by type of accommodation, summer seasons 2000-2002, per cent (N=number of guest nights, in thousands).

	2000		2002				
	I alt	I alt	I alt	Bil	Buss ¹⁾	Tog	Fly
I alt (N)	100 (14 658)	100 (14 076)	100 (14 338)	100 (8 679)	100 (1 135)	100 (313)	100 (4 211)
Hotell, pensjonat o.l.	31	31	29	16	83	35	41
Camping på campingplass	18	17	18	27	4	9	4
Fri camping	6	6	5	8	0	0	0
Leid hytte	15	15	17	27	5	2	2
Egen eller lånt hytte	4	6	5	6	0	3	4
Slekt og venner	19	18	17	11	0	35	32
Annet	7	7	9	5	8	16	18

TØI rapport 612/2002

¹⁾ Fordelingen på overnattingsmåte for bussturistene er usikker på grunn av få observasjoner

Tabell 3.21 viser hvordan overnattingene foretas når en ser alle gjestedøgnene under ett, uansett reiseformål. Overnattinger på hotell, pensjonat og lignende er mest vanlig, og om lag 30 prosent av gjestedøgnene tilbringes her. Andelen som overnatter på hotell ser likevel ut til å ha gått litt ned i 2002. Mange overnatter også på campingplasser, i leide hytter og hos slekt og venner. Blant bilturistene er camping og hytte de viktigste overnattingsmåtene, mens hotell dominerer blant bussturistene. Når det gjelder de som reiser ut av landet med tog eller fly, er det mange hotellovernattinger og mange overnattinger hos slekt og venner.

Tabell 3.22: Andel utenlandske gjestedøgn for forretnings- og tjenestereisende og for ferie- og fritidsreisende som reiser ut av Norge med bil, buss, tog eller fly, etter overnattingsmåte. Sommersesongen 2002. N = Antall gjestedøgn i tusen.

Table 3.22: Distribution of foreign guest nights for business travellers and for holiday travellers departing Norway by car, coach, rail, or air, by accommodation type, summer season 2002 (N = number of guest nights in thousands).

	I alt	Forretnings- og tjenestereiser	Ferie- og fritidsreiser
I alt (N)	100 (14 338)	100 (1 853)	100 (12 485)
Hotell, pensjonat o.l.	32	45	27
Camping på campingplass	17	5	20
Fri camping	6	2	5
Leid hytte	15	5	19
Egen eller lånt hytte	6	4	5
Slekt og venner	18	10	18
Annet	6	29	6

TØI rapport 612/2002

Av tabell 3.22 ser en at nesten halvdel (45 prosent) av overnattingene blant forretningsreisende skjer på hotell og lignende. Den høye andelen ”annet” for denne gruppen er trolig for en stor del overnattingsmuligheter som arbeidsgiver stiller til disposisjon for ansatte og gjester. Blant feriereisende er fordelingen mer jevnt fordelt med betydelige andeler både på hotell, camping, hytte og privat overnatting.

3.4.2 Bil- og bussturister

De utenlandske bil- og bussturistene tilbrakte i alt 9,2 millioner gjestedøgn i Norge i sommersesongen 2002, omtrent det samme som året før (jf. tabell 3.17). Tabell 3.23 viser utviklingen i den relative fordelingen av overnattinger i denne turistkategorien. Det er som en ser tre hovedovernattingsformer for utenlandske bil- og bussturister i Norge; 1) hotell, pensjonat og lignende, 2) camping på campingplass og 3) leid hytte.

Hotellandelen har i de siste årene vært ganske stabil med en firedel av overnattingene. De om lag 2,2 millioner gjestedøgnene i denne kategorien omfatter også overnattinger på vandrerhjem og Den Norske Turistforenings hytter. Når det gjelder overnattinger på campingplass, har det vært en klar trend nedover i de siste årene, selv om andelen økte med to prosentpoeng i 2002. For overnattinger på leid hytte har tendensen vært motsatt de siste tre årene.

Tabell 3.23: Andel utenlandske gjestedøgn for bil- og bussturister etter overnattingsmåte sommersesongene 1997–2002 og etter antall utenlandske gjestedøgn sommersesongen 2002.

Table 3.23: Distribution of foreign guest nights for car and coach tourists, summer seasons 1997–2002, by accommodation type (per cent), and number of foreign guest nights, summer season 2002 (in thousands).

	1997	1998	1999	2000	2001	2002	Antall gjestedøgn 2002 (Enhet = 1 000)
I alt	100	100	100	100	100	100	9 200
Hotell, pensjonat o.l.	23	25	25	24	24	24	2 200
Camping på campingplass	29	27	25	26	23	25	2 300
Fri camping	8	9	9	8	7	7	650
Leid hytte	21	22	18	20	22	25	2 300
Egen eller lånt hytte	5	5	7	5	8	5	450
Slekt og venner	10	9	12	14	13	10	900
Annet	4	3	4	3	3	4	400

TØI rapport 612/2002

3.4.3 Overnatting for bil- og bussturister fra de viktigste landene

Tabell 3.24 inneholder en oversikt over overnattingsmåte for bilturistene fra seks utvalgte land og for alle de øvrige landene under ett. Det er grunn til å minne om at tabellen bare omfatter *feriegjester som reiser ut av landet med bil eller turbuss på en av vegovergangene eller med en av fergene til utlandet*. Den omfatter altså ikke feriegjester som forlater Norge med fly eller tog.

Tabell 3.24: Andel utenlandske gjestedøgn for bil- og bussturister etter bostedsland og overnattingsmåte. Sommersesongen 2002. Prosent.

Table 3.24: Distribution of foreign guest nights for car and coach tourists, summer season 2002, by country of residence and accommodation type (per cent).

	I alt	Sverige	Dan- mark	Finland	Stor- britannia	Neder- land	Tysk- land	Øvrige land
I alt	100	100	100	100	100	100	100	100
Hotell o. l.	24	20	26	23	35	17	18	30
Camping	25	15	14	26	22	49	30	31
Fri camping	7	6	3	22	3	10	8	12
Leid hytte	25	12	28	14	8	15	33	8
Egen/lånt hytte	5	16	7	0	10	2	3	6
Slekt og venner	10	29	17	13	18	5	5	10
Annet	4	2	5	2	4	2	3	3
Gj. snittlig antall gjestedøgn	8	4,5	7,5	3,5	12	11	11,5	10

TØI rapport 612/2002

Tabell 3.24 viser at turister fra ulike land har sine særpregede overnattingsprofiler. Nesten halvdel (45 prosent) av de svenske turistenes overnattinger skjer hos slekt og venner eller i egen eller lånt hytte. 20 prosent av svenske overnattinger finner sted på hotell eller liknende, 21 prosent skjer på campingplass eller som fri camping, mens 12 prosent foregår i leid hytte.

Danskenes foretrekker å overnatte på hytte når de er i Norge, vel en tredel velger denne overnattingsformen. Men en av fire velger hotell, mange også camping.

Blant tyskerne er hytte (til sammen 36 prosent) og camping (til sammen 38 prosent) de viktigste overnattingsformene. Finnene foretrekker å campe, hele 48 prosent av overnattingene kan henføres til camping på og utenfor campingplassene. Finnene har dessuten den klart høyeste andelen som camper utenfor campingplass. Dette har trolig sammenheng med at mange finske overnattinger skjer i Nord-Norge, der avstandene mellom de regulerte campingplassene ofte er store.

Nederlenderne er framfor alt campingturister. Nesten 60 prosent av deres overnattinger skjer på campingplass eller utenfor, mens hotellene i Norge ikke tiltrekker nederlenderne i samme grad.

Høyest andel hotellovernattinger har briter (35 prosent) og bil- og bussturister fra «Øvrige land» (30 prosent). Vi merker oss dessuten at besøkende fra Storbritannia har en ganske høy andel overnattinger hos slekt og venner (18 prosent).

3.4.4 Besøkende i bobiler og biler med campingvogn

Omfanget av trafikken med bobiler og biler med campingvogn er beskrevet tidligere i pkt. 3.3.3. Her omtales kort overnattingsmåte for disse turistene (tabell 3.25).

Tabell 3.25: Overnattingsmåte for utenlandske feriegjester i bobiler og biler med campingvogn. Sommersesongene 1998–2002. Prosent.

Table 3.25: Distribution of guest nights for foreign holiday guests travelling with motor home vehicles and cars with caravans, summer seasons 1998–2002, by accommodation type (per cent).

	Bobil					Bil med campingvogn				
	1998	1999	2000	2001	2002	1998	1999	2000	2001	2002
I alt	100	100	100	100	100	100	100	100	100	100
Hotell, o. l.	1	1	1	1	2	0	2	1	0	2
På campingplass	59	59	59	60	66	82	68	74	79	76
Fri camping	38	36	36	33	25	15	16	15	16	19
Annet	2	4	4	6	7	3	14	10	5	3
Ant. døgn i Norge	13	14	12,5	12,5	12	10	10	9,5	10,5	13,5

TØI rapport 612/2002

I 2002 overnattet bobilgjestene først og fremst på campingplassene. To av tre overnattinger foregår der, mens en firedel var fri camping. Andelen overnattinger på campingplassene for campingvognturistene har svingt noe, i 2002 ble det registrert at 76 prosent av overnattingene foregikk på de registrerte plassene. Om lag hver femte overnatting er oppgitt som fri camping. Kategoriene «annet» skjuler nok i første rekke overnattinger hos slekt og venner.

4 Hovedtall for vintersesongen 2002

Det kom nesten 800 000 utenlandske overnattingsgjester til Norge i de fire første månedene i 2002, en økning på fem prosent i forhold til året før. Hele veksten kom på forretningstrafikken, som om vinteren utgjør 30 prosent av totaltrafikken. Når det gjelder ferie- og fritidstrafikken, var det bare små endringer i forhold til vintersesongen 2001.

I de følgende fire tabellene er det samlet noen sentrale tall for vintertrafikken. Tabell 4.1 viser hovedresultatene fra vintersesongene 2000, 2001 og 2002. Tabell 4.2 og 4.3 viser henholdsvis overnattingsgjester og gjestedøgn for vintersesongene 1998–2002 etter bostedsland. Tabell 4.4 viser *feriebaserte* gjestedøgn i vintersesongene 1998–2002.

Tabell 4.1: Utenlandsk ferie- og forretningstrafikk i Norge. Registrert utreise fra Norge vintersesongene 2000–2002. Enhet = 1000.

Table 4.1: Foreign business and holiday travel in Norway, winter seasons 2000–2002 (in thousands). Border registration when leaving Norway

	2000	2001	2002	Endring i % 2001–2002	2002			
					Veg	Ferge	Fly	Tog
Gjester i alt	1 183	1 153	1 208	5	655	243	289	21
Dagsbesøk	382	370	415	12	320	57	37	1
Overnattingsgjester	800	783	794	1	335	186	253	20
– på tjenestereise	256	238	250	5	64	17	163	6
– på ferie/fritidsreise	545	545	543	0	271	169	90	13
Gjestedøgn i alt	4 687	4 535	4 387	-3	1 330	1 304	1 656	97
– på tjenestereise	1 182	1 051	1 025	-2	158	116	733	18
– på privat reise	3 505	3 484	3 362	-4	1 172	1 188	923	79

TØI rapport 612/2002

Tabell 4.2: Utenlandske overnattingsgjester i Norge vintersesongene 1998–2002 etter bostedsland. Enhet = 1000.

Table 4.2: Foreign overnight stays in Norway, winter seasons 1998–2002, by country of residence (in thousands).

	1998	1999	2000	2001	2002	Endring i % 2001–2002
I alt	809	845	800	783	794	1
Sverige	317	311	274	269	273	2
Danmark	272	280	260	245	251	3
Finland	20	19	17	18	21	17
Storbritannia	55	62	65	63	64	0
Nederland	15	20	19	19	19	1
Tyskland	56	70	70	69	74	8
Frankrike	10	11	10	11	11	2
USA	15	19	23	24	22	-8
Øvrige land	49	53	62	65	59	-14

TØI rapport 612/2002

Tabell 4.3: Utenlandske gjestedøgn i Norge vintersesongene 1998–2002 etter bostedsland. Enhet = 1000.

Table 4.3: Foreign guest nights in Norway, winter seasons 1998–2002, by country of residence (in thousands).

	1998	1999	2000	2001	2002	Endring i % 2001–2002
I alt	4 793	5 065	4 686	4 535	4 387	-3
Sverige	1 304	1 307	1 098	1 014	881	-13
Danmark	1 541	1 703	1 573	1 484	1 467	-1
Finland	71	67	58	66	83	26
Storbritannia	475	543	404	430	458	7
Nederland	95	111	103	116	124	7
Tyskland	496	554	577	528	584	11
Frankrike	62	71	59	61	58	-5
USA	179	205	259	269	237	-12
Øvrige land	570	504	555	567	495	-13

TØI rapport 612/2002

Tabell 4.4: Antall gjestedøgn for utenlandske feriegjester med minst én overnatting i Norge etter bostedsland vintersesongene 1998–2002. Enhet = 1000.

Table 4.4: Foreign holiday travel in Norway by country of residence. Number of guest nights for overnight guests, winter seasons 1998–2002 (in thousands).

	1998	1999	2000	2001	2002	Endring i % 2001–2002
I alt	3648	3834	3505	3484	3 359	-4
Sverige	966	966	780	791	662	-16
Danmark	1 439	1 528	1 423	1 332	1 280	-4
Finland	47	43	40	47	60	28
Storbritannia	343	384	211	243	267	10
Nederland	66	68	72	85	95	12
Tyskland	430	471	489	445	499	12
Øvrige land	357	374	490	541	496	-8

TØI rapport 612/2002

5 Hovedresultater for hele året 2002

I dette kapitlet gis en samlet oversikt over den utenlandske forretnings- og ferietrafikken til Norge for hele året 2002. For å kunne presentere tallene så raskt som mulig, er det for årets tre siste måneder (høstsesongen) brukt tilsvarende tall for perioden oktober–desember 2001. Da trafikken av utenlandske gjester er liten og relativt stabil i høstsesongen, vil dette ha liten betydning for resultatene, som uansett må betraktes som foreløpige.

5.1 Totaloversikt for utenlandske ankomster og gjestedøgn

3,1 millioner overnattingsgjester og 1,3 millioner dagsreiser til Norge i 2002. I tillegg har cruisepassasjerer foretatt mer enn 900 000 dagsbesøk i norske havner

Tabell 5.1: Utenlandsk forretnings- og ferietrafikk i Norge. Registrert utreise fra Norge i 2002. Enhet = 1000.

Table 5.1: Foreign business and holiday travel in Norway 2002 (in thousands). Border registration when leaving Norway. Refer to Table A in the report Summary for row category translation.

	I alt	Veg	Ferge	Fly	Tog
Ankomster i alt	5 337				
- På dagsreise	1 316	1 002	219	89	7
- Cruisepassasjerer (dagsbesøk)	914				
- Overnattingsgjester	3 107	1 336	688	1 000	83
-- på tjenestereise	783	181	71	516	15
-- på feriereise	2 323	1 155	617	484	67
Gjestedøgn i alt	20 577	6 558	6 816	6 722	481
- Gjestedøgn på tjenestereise	3 605	622	558	2 360	65
- Gjestedøgn på feriereise	16 972	5 936	6 258	4 362	416
Motorkjøretøyer					
- Personbiler	1 025	862	163		
- Bobiler	34	27	7		
- Biler m/camp.vogn	24	21	3		
- Busser	14	10	4		

TØI rapport 612/2002

Nedgang både for forretningstrafikk og ferietrafikk de siste fem årene, men tegn til oppgang i 2002

Tabell 5.2: Utenlandsk forretnings- og ferietrafikk i Norge. Registrert utreise fra Norge 1998–2002. Enhet = 1000.

Table 5.2: Foreign business and holiday travel in Norway, 1998–2002 (in thousands). Border registration when leaving Norway. Refer to Table A in the report Summary for row category translation.

	1998	1999	2000	2001	2002	Endring i % 2001–2002
Ankomster i alt	5 045	5 123	5 121	5 082	5 337	5
- På dagsreise	1 146	1 219	1 247	1 238	1 316	6
- Cruisepassasjerer (dagsbesøk)	643	681	770	804	914	14
- Overnattingsgjester	3 256	3 223	3 104	3 073	3 107	1
-- på tjenestereise	788	797	777	776	783	1
-- på feriereise	2 467	2 426	2 327	2 297	2 323	1
Gjestedøgn i alt	23	22	21 341	20 471	20 577	1
	164	152				
- Gjestedøgn på tjenestereise	3 881	3 952	3 890	3 672	3 605	-2
- Gjestedøgn på feriereise	19	18	17 451	16 799	16 972	1
	284	201				
Motorkjøretøyer i alt	1 015	1 008	1 023	1 061	1 097	3
- Personbiler	931	927	948	985	1 025	4
- Bobiler	36	36	33	35	34	-3
- Biler m/camp.vogn	30	27	27	28	24	-15
- Antall busser	18	18	15	13	14	5

TØI rapport 612/2002

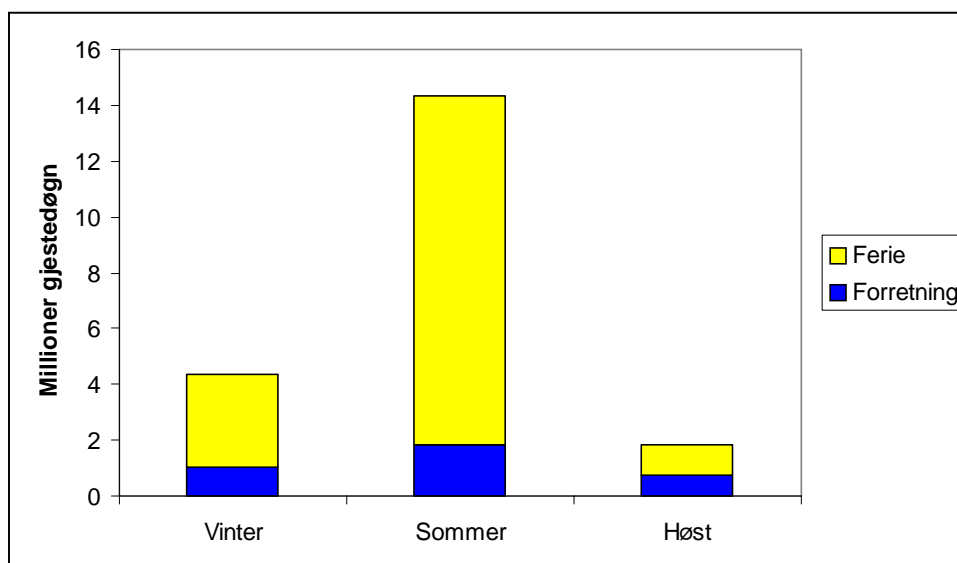
Forretningstrafikken er relativt jevnt fordelt over året, mens to av tre feriegjester kommer i sommersesongen (mai–september)

Tabell 5.3: Utenlandsk forretnings- og ferietrafikk i Norge. Registrert utreise fra Norge 2002 etter sesong. Enhet = 1000.

Table 5.3: Foreign business and holiday travel in Norway, 2002, total (in thousands) for each season. Refer to Table A in the report Summary for row category translation.

	I alt	Vinter	Sommer	Høst
Ankomster i alt	5 082	1 153	3 243	686
- På dagsreise	1 316	413	623	280
- Cruisepassasjerer	914		914	
- Overnattingsgjester	3 107	792	1 891	424
-- på tjenestereise	783	250	352	181
-- på feriereise	2 323	542	1 538	243
Gjestedøgn i alt	20 577	4 379	14 338	1 860
- Gjestedøgn på tjenestereise	3 605	1 020	1 853	732
- Gjestedøgn på feriereise	16 972	3 359	12 485	1 128

TØI rapport 612/2002



TØI rapport 612/2002

Figur 5.1: Utenlandsk forretnings- og ferietrafikk i Norge 2002 etter sesong. Millioner gjestedøgn.

Figure 5.1: Foreign business and holiday travel in Norway 2002, (in million guest nights) for each season.

Flere svenske og finske dagsbesøk i 2002

Tabell 5.4: Utenlandske dagsreiser i Norge etter bostedsland og transportmiddel ved utreise. 1998–2002. Enhet = 1000.

Table 5.4: Foreign day trippers in Norway, 1998–2002 (in thousands), by country of residence and transport mode upon departure.

	1998	1999	2000	2001	2002	Endring i % 2001–2002
I alt	1 146	1 219	1 247	1 238	1 316	6
Sverige	809	862	881	878	936	7
Danmark	120	116	109	112	113	1
Finland	136	155	148	137	156	14
Storbritannia	26	18	27	28	29	3
Tyskland	46	44	43	45	43	-4
Andre land	21	23	39	38	39	3

TØI rapport 612/2002

Flere overnattingsgjester med ferge og tog i 2002

Tabell 5.5: Utenlandske overnattingsgjester i Norge etter bostedsland 1999–2002 og etter transportmiddel ved utreise for året 2002. Enhet = 1000.

Table 5.5: Foreign overnight stays in Norway, 1999–2002 (in thousands), by country of residence and transport mode upon departure (2002).

	I alt		Veg	Ferge	Fly	Tog		
Ankomster 1999	3 223		1 432	673	1 037	81		
Ankomster 2000	3 104		1 343	673	1 006	81		
Ankomster 2001	3 073		1 342	655	998	78		
Ankomster 2002	3 107		1 336	688	1 000	83		
Endring i % 01–02	1		0	5	0	6		
			2002					
	1999 i alt	2000 i alt	2001 i alt	2002 i alt	Veg	Ferge	Fly	Tog
Sverige	894	863	884	886	671	45	131	39
Danmark	573	556	545	551	168	270	104	8
Finland	229	212	190	208	181	0	27	1
Storbritannia	219	228	231	242	6	26	206	3
Nederland	133	127	121	120	46	31	43	1
Belgia	27	36	25	28	6	4	18	1
Frankrike	84	86	79	82	14	5	62	1
Tyskland	521	505	492	512	151	284	72	5
Italia	42	39	41	43	11	2	29	1
Sveits	54	44	39	38	8	2	26	2
Østerrike	24	27	22	22	12	1	8	1
Spania	37	25	29	30	6	0	23	1
Europa ellers	128	107	119	110	54	12	43	2
USA	159	141	141	124	0	6	109	9
Øvrige land	99	107	115	112	2	0	101	10

TØI rapport 612/2002

20,6 millioner utenlandske gjestedøgn i år 2002, en vekst på én prosent fra året før. Veksten har skjedd på alle transportmidler, unntatt på veg

Tabell 5.7: Utenlandske gjestedøgn i Norge og gjennomsnittlig antall gjestedøgn per reisende etter bostedsland 1999–2002 og etter transportmiddel ved utreise 2002. Enhet = 1000.

Table 5.7: Foreign guest nights in Norway, and average number of guest nights per traveller by country of residence 1999–2002, and by mode of transport upon departure 2002 (in thousands).

	I alt	Ant. døgn				Veg	Ferge	Fly	Tog
1999	22 155	6,9				8 166	6 481	7 017	491
2000	21 341	6,9				7 352	6 693	6 791	505
2001	20 471	6,7				6 910	6 453	6 638	470
2002	20 577	6,6				6 558	6 816	6 722	481
Endr. i % 01–02	1	-1				-5	6	1	2
	1999		2000		2001		2002		
	I alt	I alt	I alt	I alt	Ant. døgn	Veg	Ferge	Fly	Tog
Sverige	3 716	3 379	3 196	3 188	3,6	2 247	324	435	182
Danmark	3 522	3 505	3 421	3 437	6,2	1 046	1 913	422	56
Finland	775	804	781	773	3,7	659	0	109	5
Storbritannia	1 711	1 722	1 690	1 756	7,3	44	312	1 378	22
Nederland	1 237	1 239	1 139	1 071	8,9	395	388	278	10
Belgia	243	309	198	219	7,8	54	50	113	2
Frankrike	673	679	735	777	9,5	138	184	449	6
Tyskland	5 588	5 527	5 080	5 200	10,2	1 293	3 378	488	41
Italia	355	360	339	354	8,2	90	23	232	9
Sveits	428	386	320	313	8,2	59	30	209	15
Østerrike	207	238	183	183	8,3	114	13	49	7
Spania	243	189	225	260	8,7	40	3	213	4
Europa ellers	894	852	929	858	7,8	364	123	362	9
USA	1 570	1 224	1 240	1 148	9,3	0	75	1 022	51
Øvrige land	993	930	995	1 039	9,3	14	0	963	62

TØI rapport 612/2002

5.2 Forretnings- og tjenestereiser

Halvparten av ankomstene gjelder besøk fra et av de nordiske landene. Storbritannia er viktigst utenom Norden

Tabell 5.8: Utenlandsk forretningstrafikk i Norge etter bostedsland. Antall ankomster og antall gjestedøgn for overnattingsgjester. 2000–2002. Enhet = 1000.

Table 5.8: Foreign business travel in Norway by country of residence. Arrivals and guest nights for overnight guests, 2000–2002 (in thousands).

	Antall ankomster			Prosent	Antall gjestedøgn			Prosent
	2000	2001	2002	2002	2000	2001	2002	2002
I alt	777	776	783	100	3 890	3 672	3 605	100
Sverige	244	239	266	34	823	744	767	21
Danmark	114	108	116	15	540	522	556	15
Finland	34	32	30	4	160	139	117	3
Storbritannia	105	116	101	15	564	557	503	14
Nederland	28	29	25	3	142	123	121	3
Belgia	9	8	12	2	58	46	56	2
Frankrike	22	23	21	3	95	94	94	3
Tyskland	57	60	62	8	374	360	362	10
Italia	8	11	11	1	54	54	64	2
Sveits	13	16	13	2	91	76	71	2
Østerrike	5	5	4	0	27	22	18	0
Spania	7	8	9	1	38	43	45	1
Europa ellers	34	32	32	4	169	189	204	6
USA	50	43	34	4	329	301	238	7
Øvrige land	48	48	49	6	425	401	388	11

TØI rapport 612/2002

Fly er dominerende transportmiddel for forretningsreisende, men halvparten av svenskene bruker bil

Tabell 5.9: Antall ankomster for utenlandske forretningsreisende med minst én overnattning i Norge etter bostedsland og transportmiddel ved utreise. 2002. Enhet = 1000.

Table 5.9: Number of arrivals for foreign business travellers with at least one overnight in Norway, by country of residence and mode of transport upon departure, 2002 (in thousands).

	I alt	Veg	Ferge	Fly	Tog
I alt	783	181	71	516	15
Sverige	266	138	14	103	11
Danmark	116	16	29	70	1
Finland	30	8	0	21	0
Storbritannia	101	0	2	98	0
Nederland	25	3	2	20	0
Frankrike	21	1	1	20	0
Tyskland	62	9	20	32	1
Sveits	13	0	0	12	0
Europa ellers	66	6	2	60	0
USA	34	0	1	33	1
Øvrige land	49	0	0	47	1

TØI rapport 612/2002

5.3 Ferie- og fritidsreiser

Etter en nedgang i antall ankomster for ferie- og fritidstrafikken fra utlandet tre år på rad, ble det en liten vekst i 2002

Tabell 5.10: Utenlandsk ferietrafikk i Norge etter bostedsland. Antall ankomster for overnatingsgjester 1998–2002. Enhet = 1000.

Table 5.10: Foreign holiday travel in Norway by country of residence. Number of arrivals for overnights guests, 1998–2002 (in thousands).

	Antall ankomster					Endring i % 2001-2002
	1998	1999	2000	2001	2002	
I alt	2 467	2 427	2 327	2 297	2 323	1
Sverige	669	643	604	634	621	-2
Danmark	424	468	444	435	435	0
Finland	200	191	179	159	179	13
Storbritannia	135	121	125	121	141	16
Nederland	109	104	97	93	95	2
Belgia	23	17	26	15	16	11
Frankrike	59	63	65	59	61	3
Tyskland	519	460	447	431	450	4
Italia	28	32	30	31	32	2
Sveits	30	34	30	25	25	0
Østerrike	18	18	23	17	18	2
Spania	31	31	18	21	21	0
Europa ellers	77	93	80	87	78	-9
USA	95	105	99	102	90	-11
Øvrige land	52	47	61	68	63	-7

TØI rapport 612/2002

Tallet på utenlandske gjestedøgn for ferietrafikken er gått ned 12 prosent siden 1998, men vekst fra flere land i 2002

Tabell 5.11: Utenlandsk ferietrafikk i Norge etter bostedsland. Antall gjestedøgn 1998–2002. Enhet = 1000.

Table 5.11: Foreign holiday travel in Norway by country of residence. Number of guest nights, 1998–2002 (in thousands).

	Antall gjestedøgn					Endring i %
	1998	1999	2000	2001	2002	2001-2002
I alt	19 284	18 201	17 451	16 800	16 972	1
Sverige	2 980	2 906	2 556	2 452	2 421	-1
Danmark	2 955	3 025	2 965	2 899	2 881	-1
Finland	707	589	644	642	656	2
Storbritannia	1 350	1 208	1 158	1 133	1 253	11
Nederland	1 249	1 105	1 097	1 016	950	-6
Belgia	245	199	251	152	163	7
Frankrike	583	569	584	641	683	7
Tyskland	5 976	5 207	5 153	4 720	4 838	2
Italia	276	300	306	285	290	2
Sveits	304	329	295	244	242	-1
Østerrike	174	178	211	161	165	2
Spania	228	212	151	182	215	18
Europa ellers	702	725	683	740	654	-12
USA	1 019	1 112	895	939	910	-3
Øvrige land	534	538	505	594	651	10

TØI rapport 612/2002

Svenske feriegjester bruker bil på norgesturen. Det gjør også dansker og tyskere, men flertallet av disse velger å ta bilen med på ferge når de forlater Norge

Tabell 5.12: Antall ankomster for utenlandske feriegjester med minst én overnatting i Norge etter bostedsland og transportmiddel ved utreise. 2002. Enhet = 1000.

Table 5.12: Arrivals of foreign holiday guests with at least one overnight in Norway, by country of resident and mode of transport upon departure, 2002 (in thousands).

	I alt	Prosent	Veg	Ferge	Fly	Tog
I alt	2 323	100	1 155	617	484	67
Sverige	621	27	534	31	28	28
Danmark	435	19	153	241	34	7
Finland	179	8	173	0	5	1
Storbritannia	141	6	6	24	108	3
Nederland	95	4	43	28	23	1
Belgia	16	1	6	4	6	0
Frankrike	61	3	14	4	43	1
Tyskland	450	19	142	264	40	5
Italia	32	1	11	2	18	1
Sveits	25	1	7	2	14	2
Østerrike	18	1	12	1	4	1
Spania	21	1	6	0	14	1
Europa ellers	78	3	49	10	18	1
USA	90	4	0	6	76	8
Øvrige land	63	3	1	0	53	9

TØI rapport 612/2002

1998 var et ”toppår” for utenlandske bil- og bussturister, i de siste fire årene er trafikken gått ned eller stagnert

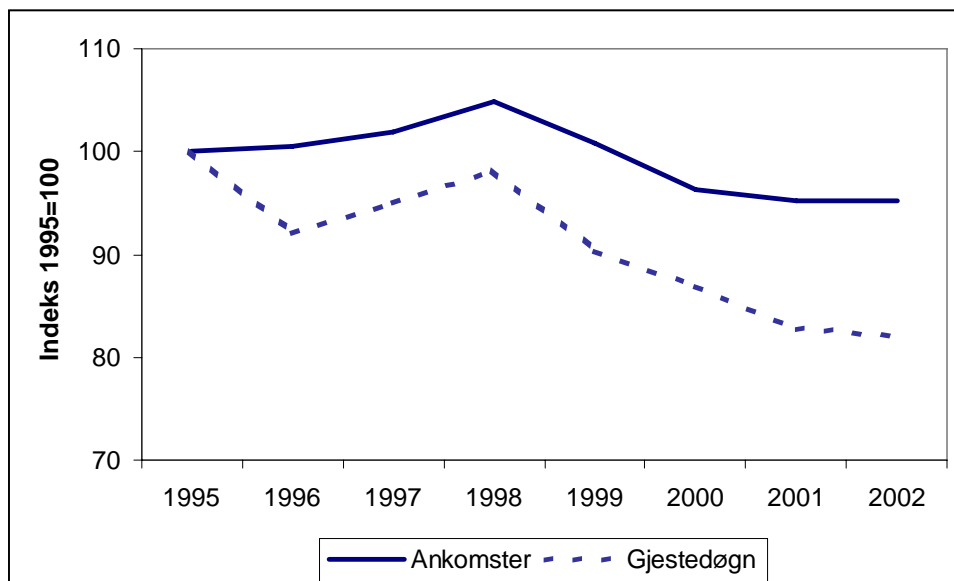
Tabell 5.13: Utenlandske feriegjester (og deres kjøretøyer) med minst én overnatting i Norge. Registrert utreise med ferge og på veg fra Norge. 1997–2002. Enhet = 1000 for antall gjester, gjestedøgn og kjøretøyer.

Table 5.13: Foreign holiday guests (and their vehicles), with at least one overnight in Norway. Registered upon departure by ferry and road, 1997–2002. In thousands for numbers of guests, guest nights, and vehicles.

	I alt						Endring i % 2001–2002	Transportmiddel ved utreise 2002	
	1997	1998	1999	2000	2001	2002		Ferge	På veg
Feriegjester	1 896	1 952	1 876	1 793	1 771	1 772	0	617	1 155
Gjestedøgn	14 088	14 571	13 409	12 895	12 264	12 194	-1	6 258	5 936
Gjestedøgn per pers. ^{*)}	7,4	7,5	7,1	7,2	6,9	6,9	0	10,1	5,1
Personbiler	447	452	445	438	442	447	1	117	330
Bobiler	33	36	36	33	35	34	-3	7	27
Biler med camp.vogn	33	30	27	27	28	24	-15	3	21
Turbusser	18	18	18	15	13	14	5	4	10

TØI rapport 612/2002

^{*)} Antall gjestedøgn i Norge



TØI rapport 612/2002

Figur 5.2: Antall ankomster og antall gjestedøgn for utenlandske bil- og bussturister i Norge. Utvikling i perioden 1995–2002. Indeks = 100 i 1995.

Figure 5.2: Arrivals of foreign holiday guests and number of guest nights. Holiday guests who left Norway by road or ferry, 1995–2002. Index=100 in 1995.

Flest svenske bil- og bussturister til Norge i 2002, men det kommer mange også fra Tyskland, Danmark og Finland

Tabell 5.14: Utenlandske feriegjester med minst én overnatting i Norge etter bostedsland. Beregnet antall utreiser med ferje og på veg fra Norge, 1997–2002. Enhet = 1000.

Table 5.14: Foreign holiday guests with at least one overnight in Norway, by country of residence. Estimated number of departures by ferry and road, 1997–2002 (in thousands).

	I alt						Endring i % 2001–2002
	1997	1998	1999	2000	2001	2002	
I alt	1 896	1 952	1 876	1 793	1 771	1 772	0
Sverige	616	620	593	543	580	565	-3
Danmark	401	388	421	404	395	394	-3
Finland	181	192	184	174	154	173	12
Storbritannia	34	32	23	25	25	30	20
Nederland	83	90	85	76	71	71	0
Belgia	10	16	9	17	8	10	22
Frankrike	22	20	23	25	19	17	-7
Tyskland	453	475	416	407	392	406	3
Italia	15	17	19	16	15	13	-15
Sveits	11	12	14	12	11	9	-15
Østerrike	13	13	13	17	13	13	2
Spania	8	17	16	9	11	6	-44
Øvrige land	48	59	63	69	77	66	-14

TØI rapport 612/2002

Nedgang i antall gjestedøgn for bil- og bussturister fra Nederland, Italia, Sveits og Spania, vekst for besøkende fra Storbritannia, Belgia og Østerrike

Tabell 5.15: Antall utenlandske gjestedøgn i Norge etter bostedsland. Feriegjester som har reist ut av Norge på veg eller med ferge. 1997–2002. Enhet = 1000.

Table 5.15: Foreign guest nights in Norway, by country of residence. Holiday guests who left Norway by road or ferry, 1997–2002 (in thousands).

	1997	1998	1999	2000	2001	2002	Endring i % 2001–2002
I alt	14 088	14 571	13 414	12 896	12 265	12 194	-1
Sverige	2 893	2 693	2 601	2 220	2 138	2 125	-1
Danmark	2 749	2 707	2 818	2 711	2 653	2 628	-1
Finland	557	652	540	608	609	618	1
Storbritannia	357	392	269	271	289	335	16
Nederland	927	1 052	912	884	821	748	-9
Belgia	114	166	117	157	88	99	13
Frankrike	238	240	229	238	304	312	3
Tyskland	5 363	5 608	4 832	4 805	4 376	4 440	1
Italia	158	177	189	172	141	110	-22
Sveits	132	122	151	125	109	86	-21
Østerrike	124	125	128	156	120	126	5
Spania	60	119	107	59	79	42	-47
Øvrige land	415	519	521	491	538	525	-2

TØI rapport 612/2002

Rundt 34 000 utenlandske bobiler til Norge i år 2002, halvparten er tyske

Tabell 5.16: Antall utenlandske bobiler utreist fra Norge etter bostedsland. 1996–2002. Enhet = 1000.

Table 5.16: Number of foreign motor home vehicles departing Norway, by country of residence, 1996–2002 (thousands).

	1996	1997	1998	1999	2000	2001	2002
I alt	36	33	36	36	33	35	34
Sverige	4	4	5	4	3	5	3
Danmark	1	1	1	1	2	1	2
Finland	4	4	4	6	4	4	4
Nederland	2	2	2	2	1	2	2
Frankrike	1	1	1	1	1	1	2
Tyskland	19	17	18	17	16	16	17
Italia	2	2	2	2	2	2	1
Østerrike	2	2	2	2	2	2	2
Øvrige land	1	1	2	2	2	2	1

TØI rapport 612/2002

Om lag 23 500 utenlandske biler med campingvogn til Norge i 2002, en betydelig nedgang fra året før. Nedgangen gjelder stort sett nedgang for besøkende fra Sverige

Tabell 5.17: Antall utenlandske biler med campingvogn utreist fra Norge etter bostedsland. 1996–2002. Enhet = 1000.

Table 5.17: Number of foreign cars with caravans departing Norway, by country of residence, 1996–2002 (in thousands).

	1996	1997	1998	1999	2000	2001	2002
I alt	31	33	30	27	27	27,5	23,5
Sverige	13	15	10	9	9	11	7
Danmark	3	2	4	2	2	2,5	2
Finland	6	6	7	7	6	6	6
Nederland	4	3	4	3	4	3	2,5
Tyskland	4	5	5	5	4	4	5
Øvrige land	1	1	1	2	2	1	1

TØI rapport 612/2002

Sterk nedgang i tallet på utenlandske turbusser til Norge i de siste to årene

Tabell 5.18: Antall utenlandsregistrerte turbusser utreist fra Norge etter bussenes registreringsland. 1996–2002. Enhet = 1000.

Table 5.18: Number of foreign-registered tour coaches departing Norway, by country of registration, 1996–2002 (in thousands).

	1996	1997	1998	1999	2000	2001	2002
I alt	17	18	18	18	15	13	14
Sverige	5	6	6	6	5	4	4
Danmark	2	2	2	3	2	2	2
Finland	3	3	3	3	3	2	3
Nederland	0	0	1	1	0	0	0
Tyskland	4	4	5	4	3	3	3
Øvrige land	2	2	2	2	2	2	2

TØI rapport 612/2002

5.4 Overnattingsmåte

Hotellovernattinger er mest vanlig, men mange overnatter også i hytte, hos slekt og venner og på campingplass

Tabell 5.19: Andel utenlandske gjestedøgn for alle gjester som reiser ut av Norge med bil, buss, tog og fly, etter overnattingsmåte. 2002. Prosent. N = Antall gjestedøgn i tusen.

Table 5.19: Distribution of foreign guest nights for all guests departing Norway by car, coach, rail, or air, by type of accommodation, 2002, per cent (N = number of guest nights, in thousands).

	2001	2002	Transportmiddel ved utreise 2002			
			Bil	Buss ¹⁾	Tog	Fly
I alt (N)	100 (20 500)	100 (20 600)	100 (12 100)	100 (1 300)	100 (500)	100 (6 700)
Hotell, pensjonat o.l.	31	30	17	79	33	41
Camping på campingplass	12	13	21	4	6	2
Fri camping	4	4	6	0	0	0
Leid hytte	17	18	29	10	7	2
Egen eller lånt hytte	6	4	6	0	2	3
Slekt og venner	22	21	14	0	37	34
Annet	8	10	6	7	15	18

TØI rapport 612/2002

¹⁾ Fordelingen på overnattingsmåte for bussturistene er usikker på grunn av få observasjoner

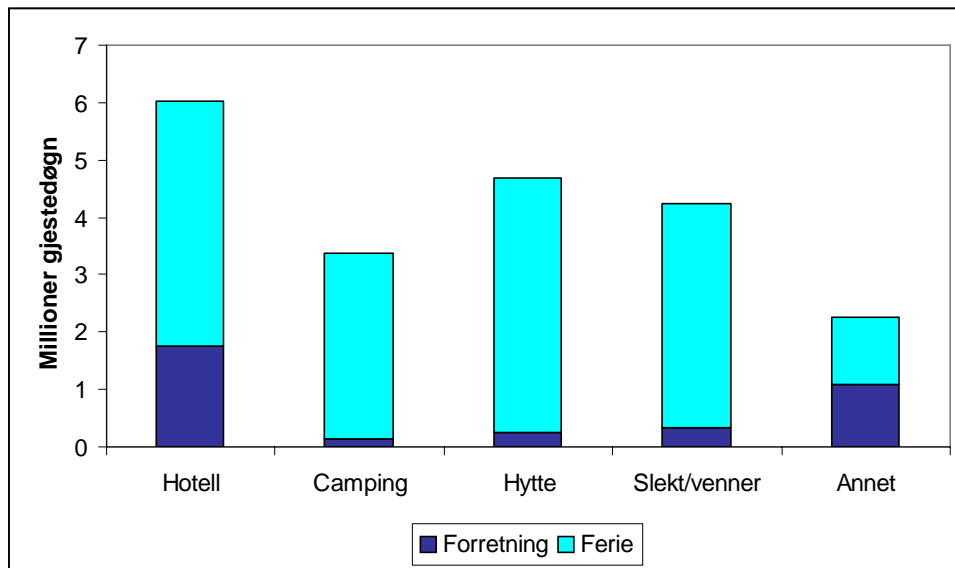
Halvdelen av forretningsreisendes overnattinger foretas på hotell

Tabell 5.20: Andel utenlandske gjestedøgn for forretnings- og tjenestereisende og for ferie- og fritidsreisende som reiser ut av Norge med bil, buss, tog eller fly, etter overnattingsmåte. 2002. Prosent. N=Antall gjestedøgn i tusen.

Table 5.20: Distribution of foreign guest nights for business travellers and for holiday travellers departing Norway by car, coach, rail, or air, by accommodation type, 2002, per cent (N=number of guest nights in thousands).

	I alt	Forretnings- og tjenestereiser	Ferie- og fritidsreiser
I alt (N)	100 (20 600)	100 (3 600)	100 (17 000)
Hotell, pensjonat o.l.	30	49	25
Camping på campingplass	13	3	15
Fri camping	4	1	4
Leid hytte	18	5	21
Egen eller lånt hytte	4	2	5
Slekt og venner	21	9	23
Annet	10	30	7

TØI rapport 612/2002



TØI rapport 612/2002

Figur 5.4: Utenlandske gjestedøgn for forretningsreisende og feriegjester etter overnattingsmåte. 2002.

Figure 5.4: Foreign guest nights for business travellers and for holiday travellers, by accommodation type, 2002 (in thousands).

Relativt stabilt overnattingsmønster for bil- og bussturistene i de siste fem årene, men campingovernattingene blir likevel færre

Tabell 5.21: Andel utenlandske gjestedøgn for bil- og bussturister for årene 1997–2002 etter overnattingsmåte. Prosent. Antall utenlandske gjestedøgn i 2002. Enhet = 1000.

Table 5.21: Distribution of foreign guest nights for car and coach tourists, 1997 to 2002, by accommodation type (per cent). Number of foreign guest nights in 2002, in thousands.

	1997	1998	1999	2000	2001	2002	Antall gjestedøgn 2002
I alt	100	100	100	100	100	100	13 400
Hotell, pensjonat o.l.	21	24	24	23	24	23	3 100
Camping på campingplass	23	21	19	20	18	20	2 700
Fri camping	6	7	7	6	6	5	800
Leid hytte	27	27	26	27	27	28	3 800
Egen eller lånt hytte	7	6	7	6	8	6	700
Slekt og venner	13	11	13	15	15	13	1 700
Annet	3	4	4	3	2	5	600

TØI rapport 612/2002

Referanser

- Haukeland, Jan Vidar og Arne Rideng, 2000
Gjesteundersøkelse januar – april 2000. Oslo, Transportøkonomisk institutt, TØI rapport 485/1999.
- Rideng, Arne, 1994
Utenlandske turister i Norge sommeren 1994. Oslo, Transportøkonomisk institutt, TØI rapport 273/1994.
- Rideng, Arne og Jon Martin Denstadli, 1999
Reisevaner på rutefly 1992–1998. Oslo, Transportøkonomisk institutt, TØI rapport 441/1999.
- Rideng, Arne og Jan Vidar Haukeland, 1996
Utlendingers feriereiser i Norge 1995. Oslo, Transportøkonomisk institutt, TØI rapport 330/1996.
- Rideng, Arne og Jan Vidar Haukeland, 2000
Gjestestatistikk 1999. Oslo, Transportøkonomisk institutt, TØI rapport 475/2000.
- Salant, Priscilla og Don A. Dillman, 1994
How to conduct your own survey. New York, Wiley.
- United Nations, 1994
Recommendations on tourism statistics. New York, United Nations, Publication ST7ESA/STAT/SER./M/83.