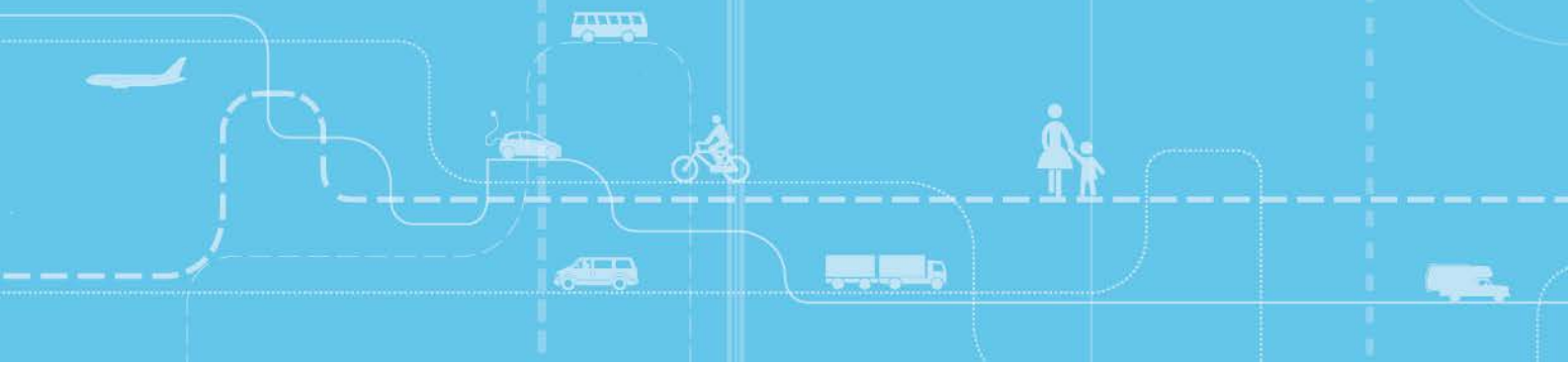


Utenlandske turister i Norge

Utviklingstrekk 2000 - 2011



Utenlandske turister i Norge

Utviklingstrekk 2000-2011

Petter Dybedal og Eivind Farstad

Transportøkonomisk institutt (TØI) har opphavsrett til hele rapporten og dens enkelte deler. Innholdet kan brukes som underlagsmateriale. Når rapporten siteres eller omtales, skal TØI oppgis som kilde med navn og rapportnummer. Rapporten kan ikke endres. Ved eventuell annen bruk må forhåndssamtykke fra TØI innhentes. For øvrig gjelder [åndsverklovens](#) bestemmelser.

Tittel: Utenlandske turister i Norge - utviklingstrekk 2000-2011

Forfattere: Petter Dybedal
Eivind Farstad

Dato: 06.2013

TØI rapport: 1268/2013

Sider 43

ISBN Elektronisk: 978-82-480-1441-6

ISSN 0808-1190

Finansieringskilde: Norges Forskningsråd

Prosjekt: 3521 - Turismen i Norge

Prosjektleder: Petter Dybedal

Kvalitetsansvarlig: Jon Martin Denstadli

Emneord: Norge
Reiseliv
Statistikk
Utenlandske turister

Sammendrag:

Tall fra TØIs årlige Gjesteundersøkelse viser at totalt antall overnattende utenlandske turister økte fra 3,1 millioner i 2000 til nær 5 millioner i 2011. Ferie- og fritidsbetingede reiser sto for mesteparten av veksten. Antallet gjestedøgn har økt fra 21,3 til 32,6 millioner. Tilveksten i antall gjestedøgn har vært 4,1 millioner (88 prosent) for besøk hos slekt og venner, mens antallet kommersielle gjestedøgn økte med 4,4 millioner (33 prosent). Antall ankomende turister med fly er blitt doblet i perioden, mens ankomster med bil har økt med 43 prosent og ankomster med ferge 23 prosent. Rapporten drøfter også mulige årsaker til at veksten i utenlandske gjestedøgn ikke er fanget opp i SSBs overnattingsstatistikker. Rapporten konkluderer med at overnattingsstatistikk ikke er tilstrekkelig til å beskrive omfang og strukturer i innkommende turisme.

Title: Foreign visitors in Norway 2000 - 2011

Author(s): Petter Dybedal
Eivind Farstad

Date: 06.2013

TØI report: 1268/2013

Pages 43

ISBN Electronic: 978-82-480-1441-6

ISSN 0808-1190

Financed by: The Research Council of Norway

Project: 3521 - Turismen i Norge

Project manager: Petter Dybedal

Quality manager: Jon Martin Denstadli

Key words: Foreign visitor
Norway
Statistics
Tourism

Summary:

Based on figures from the annual Foreign Visitor Survey, this report analyses the growth in incoming tourism from 2000 to 2011. The number of foreign tourist arrivals increased from 3.1 million to nearly 5 million, and number of guest nights increased from 21.3 to 32.6 million. This growth is mainly found in the holiday travel segment. Visiting friends and relatives increased by 88 percent (4.1 million guest nights), while commercial accommodation shows an increase of 33 percent (4.4 million guest nights). While number of arrivals by airplane has doubled, arrivals by car increased 43 percent and arrivals by ferry 23 percent. The report also discusses possible reasons why the growth in incoming tourism is not appearing in the figures from Statistics Norway's accommodation statistics.

Language of report: Norwegian

Rapporten utgis kun i elektronisk utgave.

This report is available only in electronic version.

Transportøkonomisk Institutt
Gaustadalleen 21, 0349 Oslo
Telefon 22 57 38 00 - www.toi.no

Institute of Transport Economics
Gaustadalleen 21, 0349 Oslo, Norway
Telefon 22 57 38 00 - www.toi.no

Forord

Transportøkonomisk institutt har siden 1994 gjennomført den årlige Gjesteundersøkelsen blant utenlandske turister, hvor man på grunnlag av trafikkdata og data fra omfattende utvalgsundersøkelser har beskrevet omfang og innretning i den innkommende turismen til Norge.

Innenfor prosjektet Strategisk instituttsatsing reiseliv (SIS-reiseliv) har det vært ett av flere mål å analysere ulike trekk ved turismerelaterte reisestrømmer. Denne rapporten oppsummerer de viktigste utviklingstrekkene i perioden 2000 – 2011 når det gjelder transportmåte, overnattingsform og besøks sesong for utenlandske turister i Norge. Det foretas også en sammenlikning med tallmateriale fra den offentlige overnattingsstatistikken. Forskjellen i resultater er ganske markant, og dette drøftes avslutningsvis i rapporten.

Rapporten er skrevet av forskningsleder Petter Dybedal, som også er prosjektleder for SIS-reiseliv. Eivind Farstad har bidratt med tilrettelegging av materialet som er anvendt i rapporten. Jon Martin Denstadli har stått for kvalitetssikring av rapporten.

Oslo, desember 2013
Transportøkonomisk institutt

Gunnar Lindberg
direktør

Frode Longva
avdelingsleder

Innhold

Sammendrag

Summary

1	Innledning	1
1.1	Bakgrunn og formål	1
1.2	Datagrunnlag.....	1
2	Hovedtall alle reiser	3
2.1	Antall turister etter transportmiddel ved utreise.....	3
2.1.1	Overnattende turister hele året	3
2.1.2	Overnattende gjester sommersesong.....	6
2.1.3	Overnattende gjester høst og vinter.....	9
2.1.4	Dagsbesøk.....	11
2.1.5	Cruiseturister	12
2.2	Antall overnattinger	12
2.3	Overnattingsform.....	15
3	Ferieturister etter nasjonalitet	18
3.1	Sommersesong.....	18
3.1.1	Ankomster	18
3.1.2	Overnattinger	19
3.2	Vinter og høst	20
3.2.1	Ankomster	20
3.2.2	Overnattinger	22
4	Tilvekstanalyse 2000 – 2011	23
4.1	Ankomster etter transportmiddel ved utreise	23
4.2	Ankomster ferietrafikk etter nasjonalitet	23
4.3	Gjestedøgn ferietrafikk etter nasjonalitet.....	24
4.4	Gjestedøgn alle reiser etter overnattingsform	25
5	Sammenlikning med offentlig reiselivsstatistikk	26
5.1	Hva omfatter statistikkene?.....	27
5.2	Sammenlikning mellom overnattingsformer	27
5.3	Mulige årsaker til de observerte forskjellene	29
5.3.1	Størrelsesbegrensningen i hotell og camping.....	29
5.3.2	Manglende rapportering fra overnattingsbedrifter.....	29
5.3.3	Hyttetrender.....	30
5.3.4	Mangler innen hytteformidling	30
5.3.5	Nye strukturer i overnattingssektoren skaper problemer	30
5.3.6	Underrapportering av utenlandske gjestedøgn?	31
5.4	Grenseundersøkelser har et fortrinn	31
	Tabellvedlegg	33

Sammendrag:

Utenlandske turister i Norge

Utviklingstrekk 2000 - 2011

TØI rapport 1268/2013
Forfatter(e): Petter Dybedal, Eivind Farstad
Oslo 2013, 43 sider

Totalt antall overnattende utenlandske turister økte med 60 prosent fra 2000 til 2011- fra 3,1 til 5 millioner, og antallet utenlandske gjestedøgn nådde i 2011 32,6 millioner. To tredeler av de nye gjestedøgnene har kommet i sommersesongen, men det har likevel vært prosentvis større vekst i månedene utenom sommersesongen.

Atte av ti nye turister kommer på ferie- og fritidsbetingede reiser, og besøk hos slekt og venner vokser raskest. Tilveksten i antall gjestedøgn ved besøk hos slekt og venner har vært nesten like høy som veksten i antall kommersielle gjestedøgn.

Mer enn halvparten av veksten er kommet på flysiden, antall ankommende turister med fly er mer enn doblet i perioden. Antallet turister fra de tradisjonelle nærmarkedene (med unntak av Sverige) vokser mindre enn antallet turister fra land i Sør- og Øst-Europa.

Den store veksten i kommersielle overnattinger fanges av ulike grunner ikke opp i den offisielle overnattingsstatistikken. Rapporten konkluderer derfor med overnattingsstatistikken ikke er tilstrekkelig for å kunne gi tilstrekkelig presise tall for utviklingen i den innkommende turismen. En helhetlig og pålitelig statistikk må baseres på totaltall for utenlandske ankomster og utvalgsundersøkelser ved utreise.

Datamaterialet for denne analysen er hentet fra TØIs årlige Gjesteundersøkelse blant utenlandske turister. Undersøkelsen kartlegger omfanget av den innkommende turismen og hvordan den fordeler seg på reisemåte, inn- og utreisested, overnattingsform, sesong, reisemål, nasjonalitet og besøksmål. Populasjonen i undersøkelsen omfatter både feriereisende og yrkesreisende, men ikke personer som er på reise til/fra arbeidssted eller studiested.

Tabell I Utenlandske turister i Norge 2000 og 2011. Millioner ankomster, gjestedøgn, dagsbesøkende og passasjerer ombord på cruiseskip med minst ett anløp i Norge.

	2000	2011	Vekst %
Ankomster alle turister	3,1	5,0	60
Ankomster ferie	2,3	3,9	66
Ankomster yrke	0,8	1,1	41
Gjestedøgn alle turister	21,3	32,6	53
Gjestedøgn ferie	17,5	27,3	56
Gjestedøgn yrke	3,9	5,3	36
Dagsbesøkende	1,2	1,3	2
Cruisepassasjerer	0,2	0,5	120

Tabell I viser at antallet ankomster av turister med minst en overnatting i Norge har økt med 1,9 millioner fra 2000 til 2011, og antallet overnattinger har økt med 11,3 millioner. Ferie- og fritidsmarkedet er dominerende, og vokser også raskere enn de yrkesbetingede reisene.

Det er lite økning i antallet dagsturister, mens cruise er det hovedsegmentet som øker klart mest relativt sett.

To tredeler av veksten i antall ankomster har kommet i perioden mai-september, men det er likevel prosentvis høyere vekst i vinter- og høstsesongene (83 prosent mot 58 i sommersesong).

Antall turister som reiser med fly er mer enn fordoblet (112 prosent). Andelen som reiser med fly har dermed økt fra 32,4 til 43,1 prosent. Antallet på vei har økt med 43,3 prosent og på ferge med 22,8 prosent.

Tabell II viser at svenske turister øker mer i antall (450 000) enn turister fra noen annen enkelt nasjon, men det er markert mindre økning i antall turister fra tradisjonelle markeder som Danmark, Finland, Tyskland, Nederland og Storbritannia (ca 360 000 til sammen) enn det er fra øvrige land i Europa (555 000 til sammen). Når det gjelder gjestedøgn, er tilveksten større fra ”øvrige land i Europa” (4,47 millioner) enn fra de nevnte nærmarkeder, inkludert Sverige (3,36 millioner).

Tabell II Tilvekst i antall ankomster og antall gjestedøgn 2000 – 2011, etter nasjonalitet. Ferie- og fritidsbetingede reiser hele året. 1000 ankomster/gjestedøgn.

	Tilvekst 2000 - 2011 (1000)	
	Ankomster	Gjestedøgn
Sverige	450	2025
Danmark	-17	-341
Nederland	65	228
Storbritannia	66	332
Finland	70	381
Tyskland	174	1113
Land utenfor Europa	177	1650
Europa ellers	555	4467
I alt	1540	9855

Tilveksten i antall gjestedøgn er spesielt stor for besøk hos slekt og venner, det har her vært en økning på ca 4,1 millioner gjestedøgn (87,5 prosent). Til sammenlikning har antallet kommersielle overnattinger (hotell, pensjonat, camping/campinghytter, leide hytter) økt med 4,4 millioner, noe som gir en vekst på 33 prosent. Tilveksten i antall gjestedøgn hos slekt og venner er spesielt høy blant svenske besøkende.

Gjesteundersøkelsen viser et betydelig større antall kommersielle utenlandske gjestedøgn enn det Statistisk sentralbyrås overnatningsstatistikk viser, og forskjellene er blitt markant større fra 2000 til 2011. Samlet viser Gjesteundersøkelsen en økning i nær 4,4 millioner gjestedøgn i hotell, camping og leid hytte, mens SSBs statistikk for hotell, camping og hytteformidling viser en økning på kun 380 000 gjestedøgn.

Noe skyldes at mindre hotell- og campingforetak er unntatt statistikkplikt, men en medvirkende årsak (bortsett fra manglende innrapportering i hytteformidling) er sannsynligvis at de store endringene i eie- og driftsformer i norsk reiseliv har vanskeliggjort innsamlingen av overnatningsdata. En annen mulig forklaring er en

tiltakende underrapportering av utenlandske overnattinger i forhold til norske. SSBs tall for kommersielle overnattinger viser altså små endringer for utlendinger (1,3 prosent), mens de viser en økning på 4,6 millioner norske gjestedøgn (27,2 prosent).

Rapporten konkluderer derfor med overnattningsstatistikken ikke er tilstrekkelig for å kunne beskrive omfang og utvikling i den innkommende turismen. Her må man basere seg på totaltall for utenlandske ankomster og informasjon om oppholdstid, overnattningsform etc fra utvalgsundersøkelser ved utreise.

Summary:

Foreign visitors in Norway 2000 - 2011

TOI Report 1268/2013
 Author(s): Petter Dybedal and Eivind Farstad
 Oslo 2013, 43 pages Norwegian language

The number of foreign tourist arrivals increased from 3.1 millions to nearly 5 million, and number of guest nights increased from 21.3 to 32.6 million. This growth is mainly found in the holiday travel segment. Visiting friends and relatives increased by 88 percent (4.1 million guest nights), while commercial accommodation shows an increase of 33 percent (4.4 million guest nights). While number of arrivals by airplane has more than doubled, arrivals by car increased 43 percent and arrivals by ferry 23 percent.

This analysis is based on data from the annual Foreign Visitor Survey, conducted by the Institute of Transport Economics and financed by Innovation Norway. The survey comprises traffic figures from ferry ports, airports and all major road border crossings and survey data from interviews with approximately 10 000 foreign tourists upon departure from Norway. Main variables are nationality, mode of transport, point of arrival and departure, type of accommodation, season, purpose of visit, length of stay and travel party size. The survey figures do not include people who are travelling to or from work or educational institution.

Table I indicates that the number of arriving tourists spending at least one night in Norway increased by 1.9 million from 2000 to 2011, and that the number of guest nights increased by 11.3 million. The leisure and holiday market is dominating, and shows a higher growth rate than business related travels.

The number of day visitors shows a small growth, while cruise ship tourism is the segment that shows the highest rate of growth.

Table I Foreign visitors in Norway 2000 and 2011. Million arrivals, guest nights, day visitors and cruise ship passengers, and total growth rate 2000 – 2011.

	2000	2011	Growth %
Arrivals, all tourists	3.1	5.0	60
Holiday arrivals	2.3	3.9	66
Business trip arrivals	0.8	1.1	41
Guest nights, all tourists	21.3	32.6	53
Holiday guest nights	17.5	27.3	56
Business trip guest nights	3.9	5.3	36
Day visitors	1.2	1.3	2
Cruise ship passengers	0.2	0,5	120

The summer season (May – September) accounts for 67 percent of the growth in tourist arrivals, however, the growth percentage is lower (58 percent) than in the autumn and winter seasons (83 percent).

The number of tourists arriving by airplane is more than doubled (112 percent), implying that the proportion of airborne tourists has increased from 32.4 to 43.1 percent. The number of tourists arriving by car or bus at road border crossings has increased by 43.3 per cent, and the number of tourists arriving by international ferry connection has increased by 22.8 percent.

The increase in number of Swedish holiday tourist arrivals is higher than for any other country (up 450,000). There is, however, less increase in holiday tourist arrivals from the other traditional nearby markets Denmark, Finland, Germany, Great Britain and the Netherlands (360,000) than from other European countries (550,000).

For guest nights, the increase is larger in absolute figures from “other European countries” (4.47 million) than from the nearby countries, including Sweden (3.336 million). The most important “other European countries” are Poland, France, Italy, Spain, Switzerland and Russia.

Tabell II Foreign holiday visitors in Norway 2000 and 2011. Increase in number of tourist arrivals and guest nights, by nationality. 1000 arrivals/guest nights

	Increase 2000 - 2011 (1000)	
	Arrivals	Guest nights
Sweden	450	2025
Denmark	-17	-341
Finland	70	381
Germany	174	1113
The Netherlands	65	228
Great Britain	66	332
Other European countries	555	4467
Countries outside Europe	177	1650
Total	1540	9855

The growth in number of guest nights between 2000 and 2011 is 87.5 percent in the VFR (visiting friends and relatives) sector, while the growth percentage in commercial accommodation sectors (hotels and similar accommodation, camping, rented cabins) was 33 percent. The commercial sector accounted for an increase of just below 4.4 million guest nights, while the VFR sector increase was 4.1 million guest nights.

It is of particular concern that while the Foreign Visitor Survey substantiate an increase by nearly 4.4 million guest nights in the commercial accommodation sector, the accommodation figures from Statistics Norway show a marginal increase (less than 400,000 guest nights) only. Possible reasons are discussed in this report. Besides the fact that the public accommodation figures do not include small accommodation enterprises (which are quite numerous), there seems to be two possible major explanations:

Firstly, Statistics Norway’s reporting system for guest nights has not caught up with the substantial structural changes in the accommodation sector. The traditional hotel and camping reporting system is not designed for resorts based on lodge villages, apartment hotels etc, organized as for example “multi-ownership tourism accommodation” (MOTA). This implies that accommodation is marketed and sold by agencies outside the control of the traditional hotel operators, and the

responsibilities with regards to who to report what may be quite unclear. The booking agency sector – handling also a large number of private single lodges for rent – is not very well covered by the Statistics Norway. It seems that production of reliable statistics normally depends on the existence of a strong local destination organization.

Another possible explanation is that there may have been an increasing tendency of under-reporting foreign guest nights. While Statistics Norway's figures show an increase of less than 400,000 foreign guest nights (+ 1.3 percent) between 2000 and 2011, it reports an increase of 4.6 million domestic guest nights (+ 27.2 percent) in the commercial sector. This may be an indication, but by no means definite evidence of such under-reporting.

1 Innledning

1.1 Bakgrunn og formål

TØI har siden 1994 gjennomført den årlige såkalte ”Gjesteundersøkelsen blant utenlandske turister”. Fra og med 1998 omfatter denne en tilnærmet heldekkende undersøkelse, med registreringer av ankomster og spørreskjemaundersøkelser ved utreise med bil på veg, bilferge, fly, tog og buss. Gjesteundersøkelsen ble siste gang gjennomført i denne formen i 2011.

Materialet fra Gjesteundersøkelsen er dokumentert i årlige hovedrapporter, og i enkelte spesialrapporter. En fullstendig oversikt er vist i litteraturlisten bakerst i rapporten.

Denne rapporten viser utviklingen i antall ankomster og gjestedøgn i perioden 2000 – 2011. Det skilles i utgangspunktet mellom ferie- og fritidsbetingede reiser og yrkesbetingede reiser¹, og mellom overnattende turister og dagsbesøkende. Hovedvekten er imidlertid lagt på overnattende gjester i ferie- og fritidsmarkedet. Ankomster og gjestedøgn er i for disse reisene brutt ned på følgende hovedvariable:

- Transportmiddel ved utreise
- Nasjonalitet
- Sesong
- Overnattingsmåte
- Antall døgn i Norge på reisen

Tallmaterialet er i selve rapporten framstilt i figurer. Grunnlagstabellene for hver figur er samlet i vedlegg 1.

Gjesteundersøkelsen omfatter ikke turister på ordinære cruiseskip, men det samles inn data hvert år for antall passasjerer på skip som besøker minst en norsk havn.

1.2 Datagrunnlag

Gjesteundersøkelsens tallmateriale bygger på følgende elementer:

Totalt antall utenlandske turister i Norge per år

- Totale trafikk tall fra fergeselskapene for utenlandske passasjerer (overnattende og dagsbesøkende for seg) etter nasjonalitet på i alle fergestrekninger til/fra Norge

¹ Personer på yrkesbetinget reise, unntatt reiser til/fra arbeidssted, omfattes også av UNWTOs internasjonale turismebegrep, og omtales derfor som «turister» i denne rapporten.

- Totale trafikk tall for utenlandske flypassasjerer til/fra Norge i form av flyplasstatistikk fra Avinor, trafikk tall fra Moss Lufthavn Rygge og Sandefjord lufthavn Torp, samt resultater fra Avinors reisevaneundersøkelse på fly
- Totale trafikk tall for utenlandske reisende med eget kjøretøy eller turbuss basert på Statens vegvesens kontinuerlige trafikk tellinger på grenseovergangene mot Sverige, Finland og Russland, samt supplerende data fra Vägverket i Sverige og det finske og norske tollvesen.
- Fordeling av utenlandske reisende basert på tellinger av nasjonalitetskjennermerker på utvalgte dager på hver av grenseovergangene.
- Trafikk tall for internasjonale tog ruter fra NSB og SJ (4 ruter).
- Trafikk tall for utenlands ruter med buss fra tellinger og intervjuer ved Oslo bussterminal (2 ruter).

Reisespesifikke data

Gjesteundersøkelsens reisespesifikke data om overnattingsform, oppholdstid i Norge, formål med reisen, besøksmål etc samles inn gjennom en spørreskjema basert utvalgsundersøkelse. For flyreisende er det dessuten anvendt basisdata fra Avinors reisevaneundersøkelse på fly (gjennomført annethvert år i hele perioden).

Undersøkelsen gjennomføres ved utreise fra Norge på flyplasser (9 i 2011), fergeterminaler (8 i 2011) og grenseoverganger (14 i 2011), samt på utenlandstog (4 strekninger) og bussruter mellom Norge og Sverige (2).

Intervjudagene er spredt over hele året. Personer som er på reise til/fra arbeids- eller studiested inngår ikke i undersøkelsen.

Spørreundersøkelsen omfatter følgende antall respondenter de enkelte år.

Antall respondenter varierer noe fra år til år. De første årene (fram til 2007) ble det samlet inn mellom 6 000 og 9 500 skjemaer, mens antallet fra og med 2008 variert mellom 11 000 og 14 800.

Fratrukket personer på reise til/fra arbeids- eller utdanningssted (som ikke tas med i materialet) og dagsbesøkende står man i Gjesteundersøkelsen igjen med en andel på 80 - 90 prosent som har overnattet i Norge (varierer fra år til år).

2 Hovedtall alle reiser

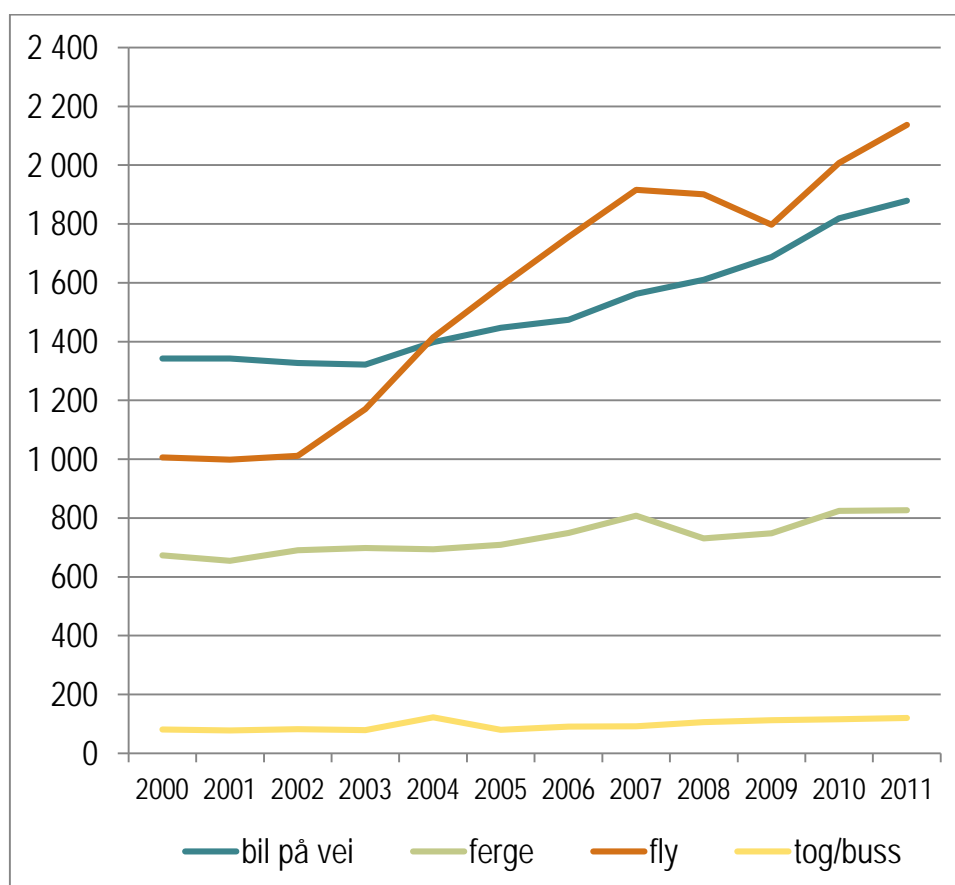
2.1 Antall turister etter transportmiddel ved utreise

2.1.1 Overnattende turister hele året

Alle overnattende turister

Totalt antall overnattende utenlandske turister økte fra 3,1 millioner i 2000 til nær 5 millioner i 2011 (figur 1). Dette innebærer en samlet økning på 60 prosent.

Antall turister som reiser med fly er mer enn fordoblet (112 prosent), og nesten all veksten kom i perioden 2003-2007. Andelen som reiser med fly har dermed økt fra 32,4 til 43,1 prosent (tabell 1). Antallet på vei har økt med 43,3 prosent og på ferge med 22,8 prosent.



Figur 1 Antall turister som overnatter, etter transportmiddel ved utreise. Alle turister hele året. 1000 ankomster.

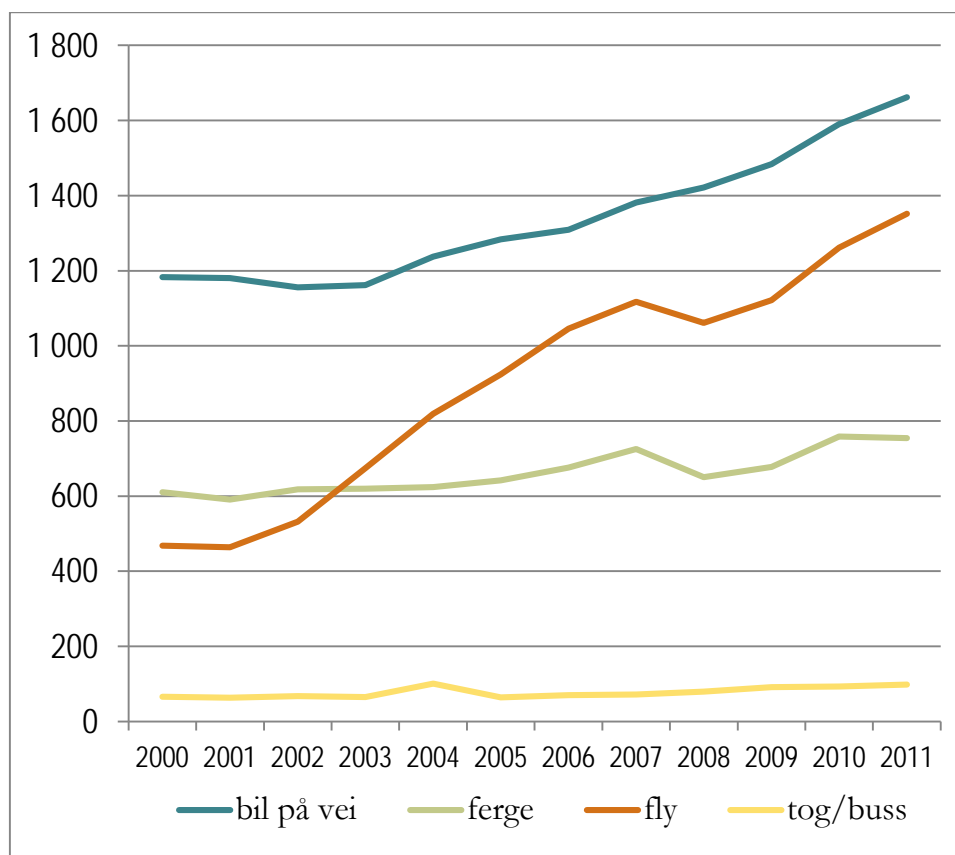
Tabell 1 Transportmiddel ved utreise. Alle turister. Trafikkandel 2000 og 2011, samt prosentvise endringer 2000 – 2011.

	Vei	Ferge	Fly	Buss/tog	Totalt
Andel 2000	43,3	21,7	32,4	2,6	100,0
Andel 2011	37,9	16,7	43,1	2,4	100,0
Vekst % 2000-2011	39,9	22,8	112,4	48,2	59,9

Ferie- og fritidsbetingede reiser

Totalt antall overnattende utenlandske turister økte fra 2,3 millioner i 2000 til nær 3,9 millioner i 2011 (figur 2). Dette innebærer en samlet økning på 66 prosent.

Antall turister som reiser med fly er nær tredoblet (189 prosent), og all veksten kom i periodene 2002-2007 og 2009-2011. Andelen ferieturister som reiser med fly har dermed økt fra 20 til 35 prosent (tabell 2). Antallet på vei har økt med 40,5 prosent og antallet på ferge med 23,6 prosent.



Figur 2 Antall turister som overnatter, etter transportmiddel ved utreise. Ferie- og fritidsbetingede reiser hele året. 1000 ankomster.

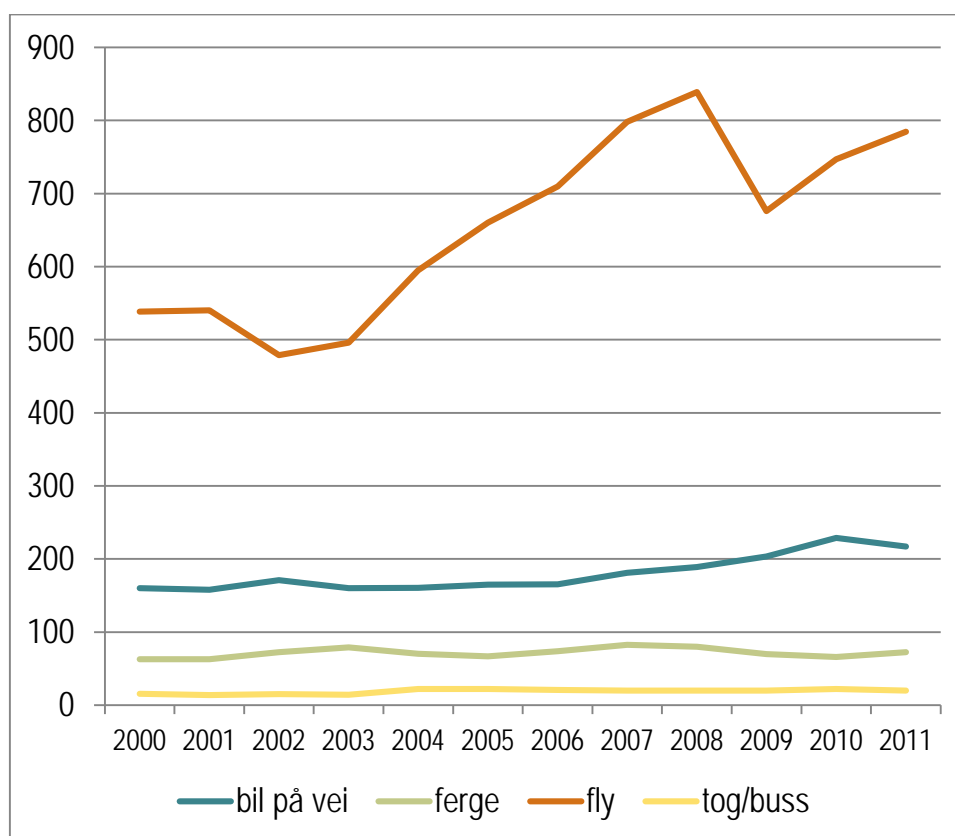
Tabell 2 Transportmiddel ved utreise. Ferie- og fritidsbetingede reiser. Trafikkandel 2000 og 2011, samt prosentvise endringer 2000 – 2011.

	Vei	Ferge	Fly	Buss/tog	Totalt
Andel 2000	50,8	26,2	20,1	2,8	100,0
Andel 2011	43,0	19,5	35,0	2,5	100,0
Vekst % 2000-2011	40,5	23,6	189,1	49,1	66,2

Yrkesbetingede reiser

Totalt antall overnattende utenlandske turister på yrkesbetinget reise økte fra i underkant av 800 000 i 2000 til 1,1 millioner i 2011 (figur 3). Dette innebærer en samlet økning på 41,1 prosent.

Antall turister som reiser med fly har økt med 45,4 prosent, og all veksten kom i perioden 2003-2008. Andelen som reiser med fly har i perioden 2000 – 2011 ligget på rundt 70 prosent (tabell 3). Antallet på vei har økt med 35,6 prosent og på ferge med 15,3 prosent.



Figur 3 Antall turister som overnatter, etter transportmiddel ved utreise. Yrkesbetingede reiser hele året. 1000 ankomster.

Tabell 3 Transportmiddel ved utreise. Yrkesbetingede reiser. Trafikkandel 2000 og 2011, samt prosentvise endringer 2000 – 2011.

	Vei	Ferge	Fly	Buss/tog	Totalt
Andel 2000	20,6	8,1	69,3	2,0	100,0
Andel 2011	19,8	6,6	71,6	1,8	99,8
Vekst % 2000-2011	35,6	15,3	45,7	29,9	41,1

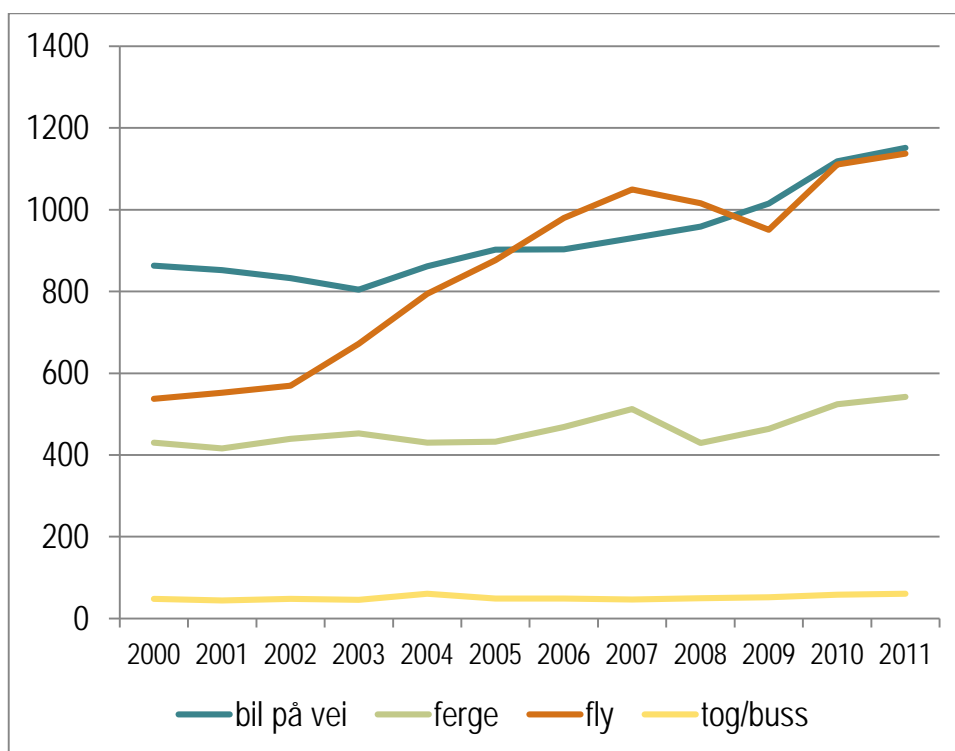
2.1.2 Overnattende gjester sommersesong

Antall ankomster i sommersesongen utgjorde i 2011 63,1 prosent av alle feriebetingede ankomster og 41,2 prosent av alle yrkesbetingede ankomster. Sommerankomstene utgjorde samlet 58,3 prosent av alle ankomster.

Alle overnattende turister

Totalt antall overnattende utenlandske turister i sommersesongen økte fra litt under 1,9 millioner i 2000 til 2,9 millioner i 2011 (figur 4). Dette innebærer en samlet økning på 54 prosent.

Antall turister som reiser med fly er mer enn fordoblet (112 prosent), og nesten all veksten kom i perioden 2002-2007. Andelen som reiser med fly har dermed økt fra 28,6 til 39,3 prosent (tabell 4), omtrent samme andel som bil på vei i 2011. Bil på vei har økt med 33,5 prosent og reiser med ferge 26,2 prosent.



Figur 4 Antall turister som overnatter, etter transportmiddel ved utreise. Alle turister mai - september. 1000 ankomster.

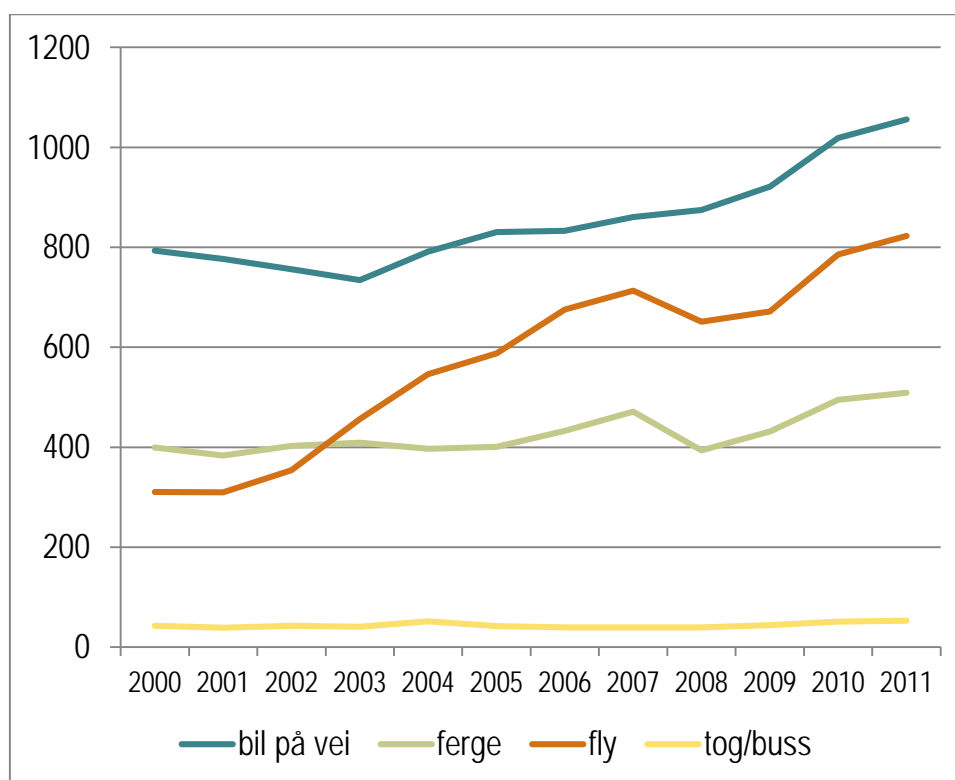
Tabell 4 Transportmiddel ved utreise. Alle turister mai - september. Trafikkandel 2000 og 2011, samt prosentvise endringer 2000 – 2011.

	Vei	Ferge	Fly	Buss/tog	Totalt
Andel 2000	45,9	22,9	28,6	2,6	100,0
Andel 2011	39,8	18,8	39,3	2,1	100,0
Vekst % 2000-2011	33,5	26,2	111,6	25,0	53,9

Ferie- og fritidsbetingede reiser

Antallet overnattende utenlandske ferieturister i sommersesongen økte fra 1,55 millioner i 2000 til nær 2,44 millioner i 2011 (figur 5). Dette innebærer en samlet økning på 58 prosent.

Antall turister som reiser med fly var mer enn 2,5 ganger (165 prosent) høyere i 2011 enn i 2000. Det har vært relativt jevn vekst, bortsett fra en nedgang fra 2007 til 2008. Andelen ferieturister som reiser med fly har økt fra 20 til 33,7 prosent (tabell 5). Antallet på vei har økt med 33 prosent og antallet på ferge med 27,4 prosent.



Figur 5 Antall turister som overnatter, etter transportmiddel ved utreise. Ferie- og fritidsbetingede reiser mai - september. 1000 ankomster.

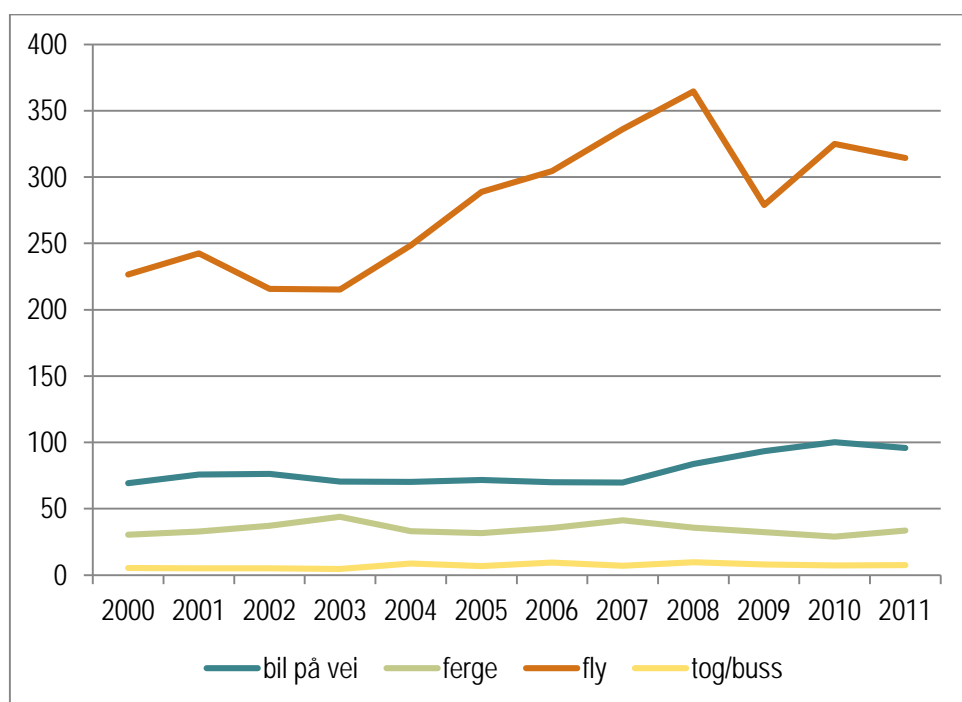
Tabell 5 Transportmiddel ved utreise. Ferie- og fritidsbetingede reiser mai - september. Trafikkandel 2000 og 2011, samt prosentvise endringer 2000 – 2011.

	Vei	Ferge	Fly	Buss/tog	Totalt
Andel 2000	51,3	25,8	20,1	2,8	100,0
Andel 2011	43,3	20,9	33,7	2,2	100,0
Vekst % 2000-2011	33,0	27,4	164,8	23,0	57,8

Yrkesbetingede reiser

Antallet overnattende utenlandske turister på yrkesrelatert reise i sommersesongen økte fra om lag 330 000 i 2000 til 450 000 i 2011 (figur 6). Dette innebærer en samlet økning på 36 prosent.

Antall yrkesbetingede reiser med fly har økt med 38,7 prosent. Etter en kraftig vekstperiode i perioden 2003-2008 har antallet ankomster sunket ca 14 prosent. Andelen som reiser med fly har i perioden 2000 – 2011 ligget på litt under 70 prosent (tabell 6). Antallet på vei har økt med 38,4 prosent og på ferge med 10,2 prosent.



Figur 6 Antall turister som overnatter, etter transportmiddel ved utreise. Yrkesbetingede reiser mai - september. 1000 ankomster.

Tabell 6 Transportmiddel ved utreise. Yrkesbetingede reiser mai - september. Trafikkandel 2000 og 2011, samt prosentvise endringer 2000 – 2011.

	Vei	Ferge	Fly	Buss/tog	Totalt
Andel 2000	20,9	9,2	68,3	1,6	100,0
Andel 2011	21,2	7,4	69,6	1,7	100,0
Vekst % 2000-2011	38,4	10,2	38,7	40,7	36,0

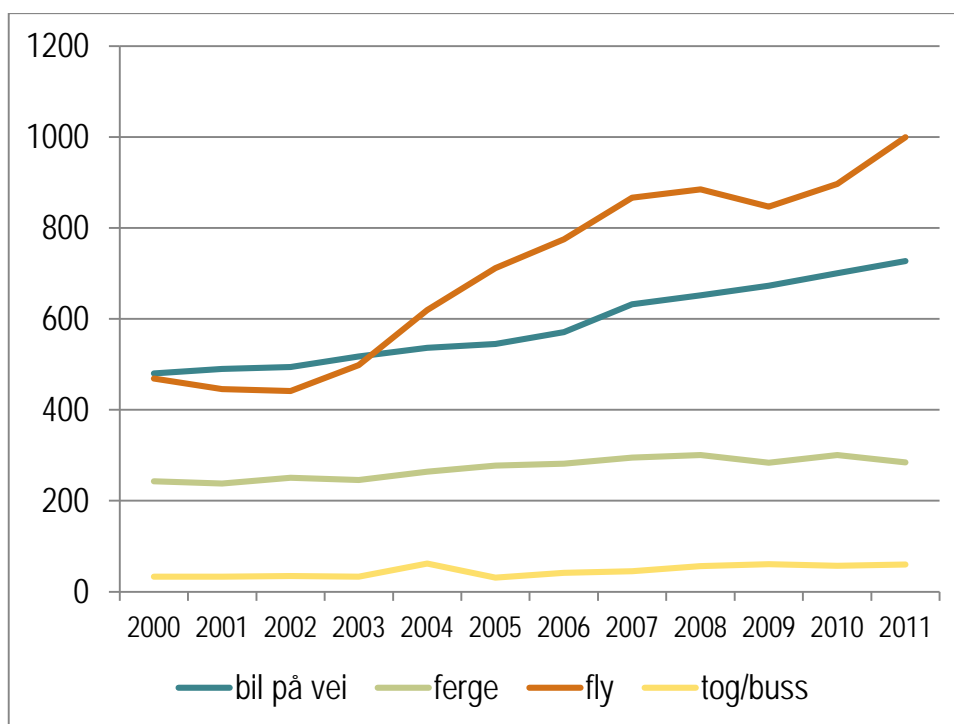
2.1.3 Overnattende gjester høst og vinter

Antall ankomster i vintersesongen og i høstsesongen samlet utgjorde i 2011 36,9 prosent av alle feriebetingede ankomster og 58,8 prosent av alle yrkesbetingede ankomster. Vinter- og høstankomstene utgjorde samlet 41,7 prosent av alle ankomster.

Alle overnattende turister

Totalt antall overnattende utenlandske turister i periodene januar – april og oktober – desember økte fra 1,23 millioner i 2000 til 2,07 millioner i 2011 (figur 7). Dette innebærer en samlet økning på 69 prosent.

Antall turister som reiser med fly er mer enn fordoblet (113 prosent), og nesten all veksten kom i perioden 2002-2007. Andelen som reiser med fly har dermed økt fra 38,3 til 48,3 prosent (tabell 7). Bil på vei har økt med 51,5 prosent og reiser med ferge 16,9 prosent.



Figur 7 Antall turister som overnatter, etter transportmiddel ved utreise. Alle turister vinter og høst. 1000 ankomster.

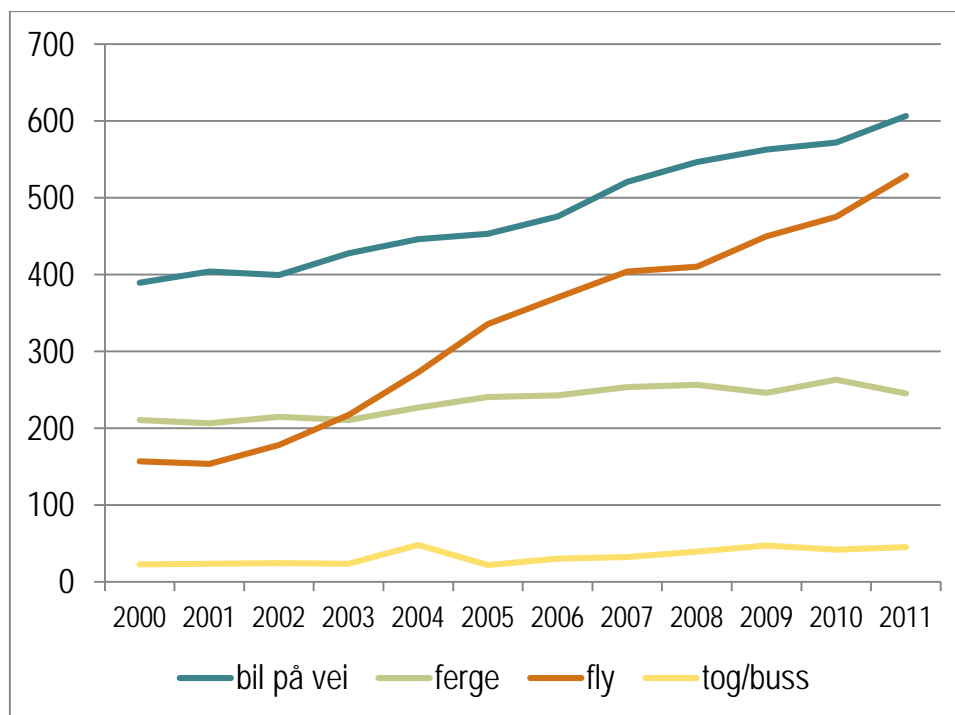
Tabell 7 Transportmiddel ved utreise. Alle turister vinter og høst. Trafikkandel 2000 og 2011, samt prosentvise endringer 2000 – 2011.

	Vei	Ferge	Fly	Buss/tog	Totalt
Andel 2000	39,2	19,9	38,3	2,7	100,0
Andel 2011	35,1	13,7	48,3	2,9	100,0
Vekst % 2000-2011	51,6	16,9	113,2	82,1	69,1

Ferie- og fritidsbetingede reiser

Antallet overnattende utenlandske ferieturister i vinter- og høstsesongene økte fra 0,78 millioner i 2000 til 1,43 millioner i 2011 (figur 8). Dette innebærer en samlet økning på 83 prosent.

Antall turister som reiser med fly var nær 3,5 ganger (237 prosent) høyere i 2011 enn i 2000. Det har vært relativt jevn vekst. Andelen ferieturister som reiser med fly har økt fra 20 til 37 prosent (tabell 8). Antallet på vei har økt med 55,8 prosent og antallet på ferge med 16,4 prosent.



Figur 8 Antall turister som overnatter, etter transportmiddel ved utreise. Ferie- og fritidsbetingede reiser vinter- og høstsesong. 1000 ankomster.

Tabell 8 Transportmiddel ved utreise. Ferie- og fritidsbetingede reiser vinter og høst. Trafikkandel 2000 og 2011, samt prosentvise endringer 2000 – 2011.

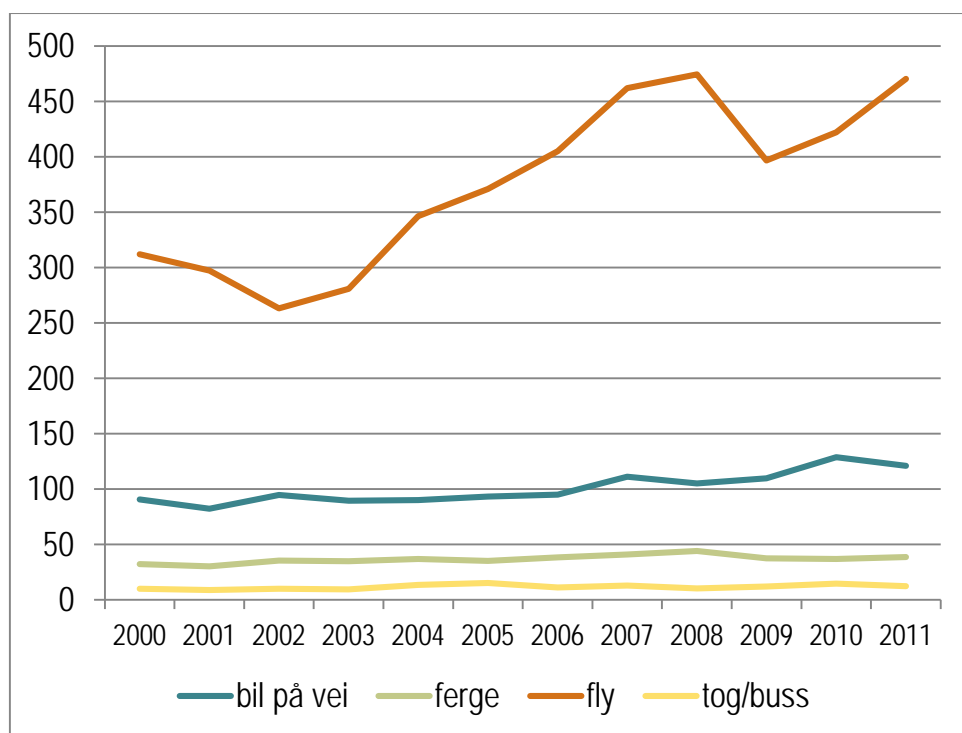
	Vei	Ferge	Fly	Buss/tog	Totalt
Andel 2000	49,9	27,0	20,1	2,9	100,0
Andel 2011	42,5	17,2	37,1	3,2	100,0
Vekst % 2000-2011	55,8	16,4	237,3	97,8	82,9

Yrkesbetingede reiser

Antallet overnattende utenlandske turister på yrkesrelatert reise utenom sommersesongen økte fra om lag 445 000 i 2000 til 645 000 i 2011 (figur 9). Dette innebærer en samlet økning på 45 prosent.

Antall yrkesbetingede reiser med fly har økt med 50,8 prosent. Etter en kraftig vekstperiode i perioden 2003-2008 sank antallet ankomster i 2009, men har økt igjen i 2011. Andelen som reiser med fly har i perioden 2000 – 2011 økt fra 70 til 73

prosent (tabell 9). Antallet på vei har økt med 33,6 prosent og på ferge med 20,1 prosent.



Figur 9 Antall turister som overnatter, etter transportmiddel ved utreise. Yrkesbetingede reiser høst og vinter. 1000 ankomster.

Tabell 9 Transportmiddel ved utreise. Yrkesbetingede reiser høst og vinter. Trafikkandel 2000 og 2011, samt prosentvise endringer 2000 – 2011.

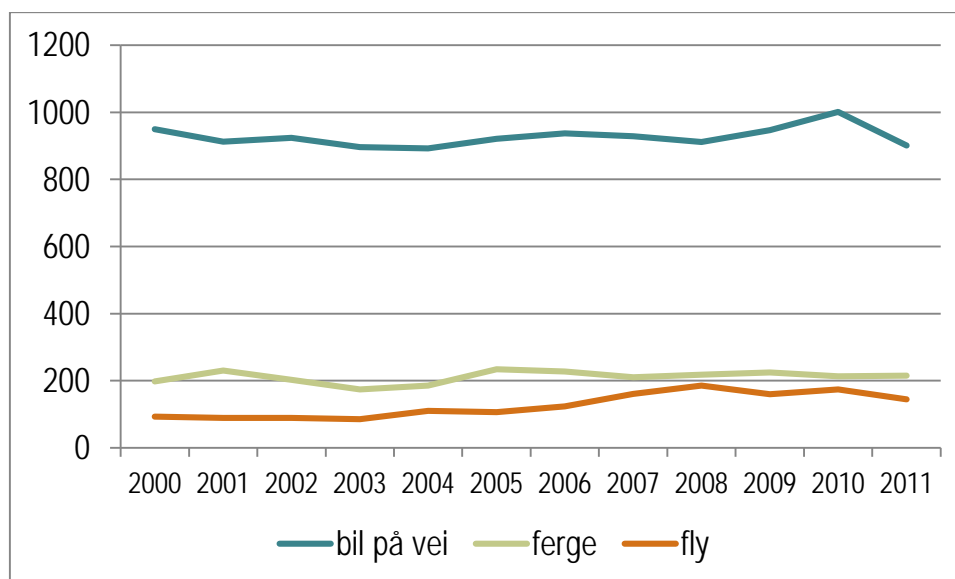
	Vei	Ferge	Fly	Buss/tog	Totalt
Andel 2000	20,4	7,3	70,1	2,2	100,0
Andel 2011	18,8	6,0	73,3	1,9	100,0
Vekst % 2000-2011	33,6	20,1	50,8	24,0	45,0

2.1.4 Dagsbesøk

Antallet dagsbesøk har i perioden 2000 – 2011 svingt mellom ca 1,2 millioner og 1,4 millioner (figur 10). Det er flest som kommer over grensen fra Sverige, Finland og Russland med bil eller turbuss, men andelen har sunket noe. Fly har økt sin andel fra 7,4 til 11,4 prosent, mens fergeandelen er relativt uendret i perioden (tabell 10).

Tabell 10. Dagsbesøkende. Trafikkandel 2000 og 2011, samt prosentvise endringer 2000 – 2011. Alle turister.

	Vei	Ferge	Fly	Buss/tog	Totalt
Andel 2000	76,2	15,9	7,4	0,5	100,0
Andel 2011	70,8	16,9	11,4	0,9	100,0
Vekst % 2000-2011	-5,1	9,0	55,9	75,0	2,1



Figur 10. Antall dagsbesøkende etter transportmiddel ved utreise. Alle turister. Hele året. 1000 ankomster.

2.1.5 Cruiseturister

Antallet cruiseturister har økt fra ca 208 000 i 2000 til 457 000 i 2011.

Tabell 11 Antall passasjerer ombord på cruiseskip med minst ett anløp i norske havner.

	2000	2001	2002	2003	2004	2005	2006	2007	2008	2009	2010	2011
1000 pax	208	197	210	254	302	324	355	332	381	430	411	457

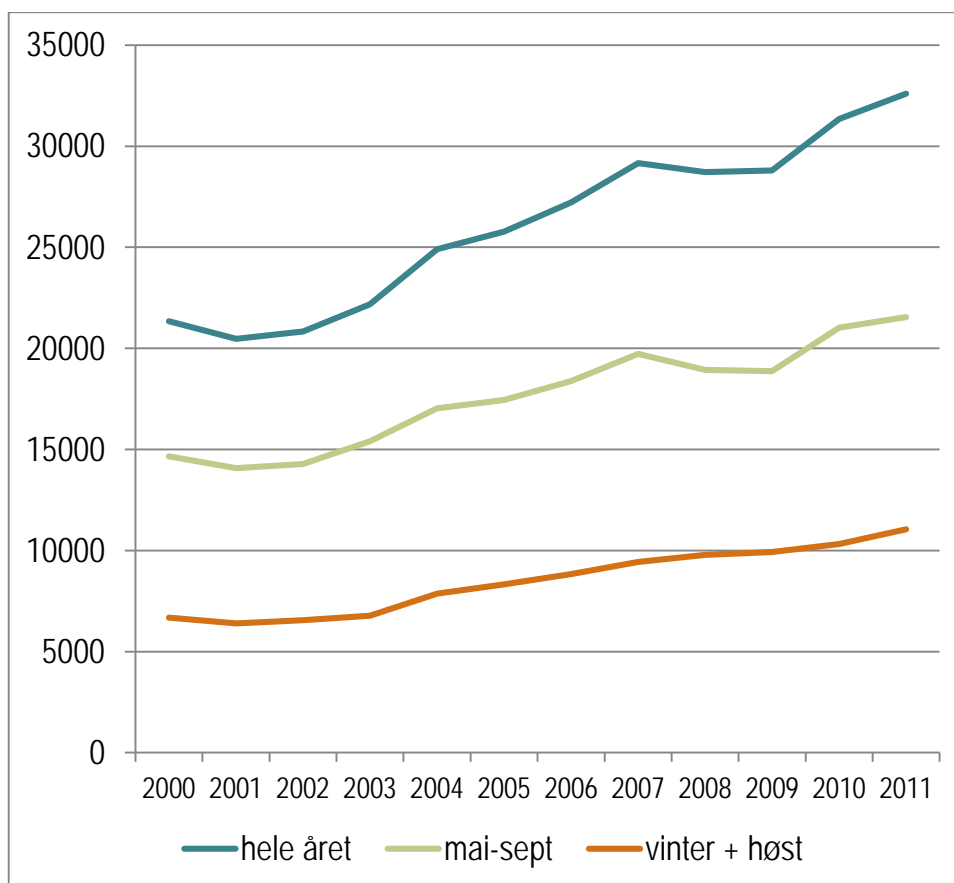
Merk at til og med 2006 omfatter tallene skip som har anløpt Oslo og/eller Bergen. Fra og med 2007 omfatter tallene alle skip som har anløpt minst en havn i Norge.

2.2 Antall overnattinger

Alle turistovernattinger

Antallet overnattinger (gjestedøgn) totalt har økt fra 21,3 millioner til 32,6 millioner fra 2001 til 2011 (figur 11). Antallet i sommersesong har økt fra 14,66 millioner til 21,54 millioner (47 prosent vekst), mens antallet i vinter og høstsesongene sammenlagt har økt fra 6,68 millioner til 11,05 millioner (65,4 prosent vekst).

Sommertrafikken hadde en nedgang i 2008 og 2009, mens vinter- og høsttrafikken har vokst relativt stabilt.



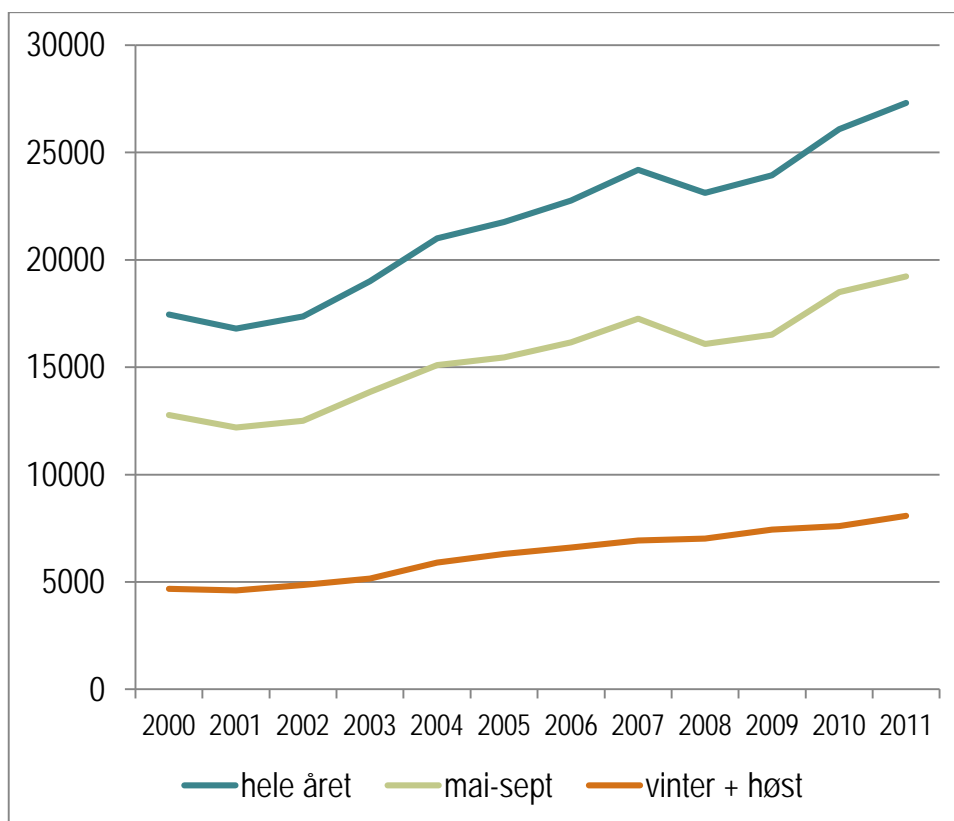
Figur 11 Antall utenlandske overnattinger per år etter sesong. Alle turister. 1000 gjestedøgn.

Tabell 12 Utenlandske gjestedøgn etter hovedsesonger. Andel i prosent, og vekst 2000 – 2011. Alle turister.

	Sommer	Vinter + høst
Andel 2000	68,7	31,3
Andel 2011	66,1	33,9
Vekst % 2000-2011	47,0	65,4

Ferie- og fritidsbetingede overnattinger

Antallet overnattinger (gjestedøgn) totalt har økt fra 17,4 millioner til 27,3 millioner fra 2001 til 2011 (figur 12). Antallet i sommersesong har økt fra 12,77 millioner til 19,23 millioner (50,6 prosent vekst), mens antallet i vinter og høstsesongene sammenlagt har økt fra 4,7 millioner til 8,1 millioner (72,5 prosent vekst). Sommertrafikken står fortsatt for 70 prosent av alle ferie- og fritidsbetingede utenlandske overnattinger i Norge.



Figur 12 Antall utenlandske overnattinger per år etter sesong. Ferie- og fritidsbetingede reiser. 1000 gjestedøgn.

Tabell 13 Utenlandske gjestedøgn etter hovedsesonger. Andel i prosent, og vekst 2000 – 2011. Ferie- og fritidsbetingede reiser.

	Sommer	Vinter + høst
Andel 2000	73,2	26,8
Andel 2011	70,4	29,6
Vekst % 2000-2011	50,6	72,5

Yrkesbetingede reiser

Antallet yrkesbetingede overnattinger (gjestedøgn) totalt har økt fra 3,9 millioner til 5,3 millioner fra 2001 til 2011 (figur 13). Antallet i sommersesong har økt fra 1,9 millioner til 2,3 millioner (22,4 prosent vekst), mens antallet i vinter og høstsesongene sammenlagt har økt fra 2,0 millioner til nær 3 millioner (48,8 prosent vekst). Fram til 2008 var sommertrafikken og trafikken ellers i året (målt i overnattinger) omtrent like stor, mens fra 2009 har sommertrafikken sakkert akterut.



Figur 13 Antall utenlandske overnattinger per år etter sesong. Yrkesbetingede reiser. 1000 gjestedøgn.

Tabell 14 Utenlandske gjestedøgn etter hovedsesonger. Andel i prosent, og vekst 2000 – 2011. Yrkesbetingede reiser.

	Sommer	Vinter + høst
Andel 2000	48,6	51,4
Andel 2011	43,8	56,2
Vekst % 2000-2011	22,4	48,8

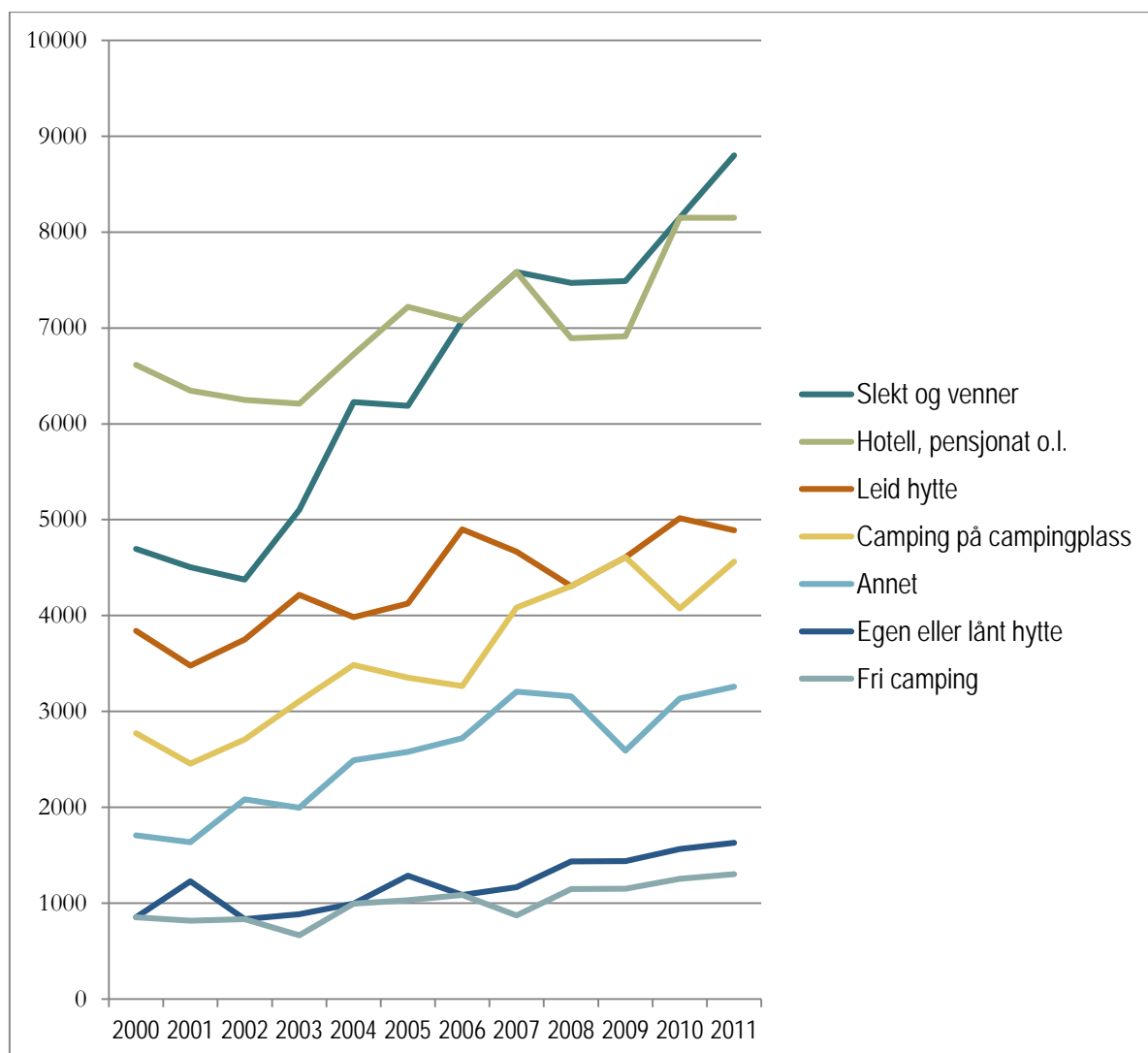
2.3 Overnattingsform

Veksten i antall gjestedøgn fordeler seg noe ulikt på de enkelte overnattingsformene som er registrert i gjesteundersøkelsen (tabell 15 og figur 14).

Størst relativ vekst finner man i kategoriene ”slekt og venner”, ”egen eller lånt hytte” og ”annet og uspesifisert” (som omfatter blant annet hurtigrutereiser og korttids yrkesinnkvartering organisert av arbeidsgiver). Lavest vekst finner man innen ”Hotell, pensjonat o. l.” og leid hytte.

Dette innebærer at ”slekt og venner” så vidt har passert hoteller og liknende kommersiell overnatting som viktigste overnattingsform målt i gjestedøgn.

Det må her understrekes at fordelingen på overnattingsform er basert på turistenes oppfatning av hvilken kategori overnattingen hører hjemme i, uavhengig av f eks SSBs definisjoner av kommersielle overnattingskategorier slik man finner i overnattingsstatistikken.



Figur 14 Utenlandske gjestedøgn etter type overnatting. Alle turister hele året. 1000 gjestedøgn.

Tabell 15 Utenlandske gjestedøgn etter type overnatting. Andeler 2000 og 2011, samt vekst i prosent 2000 – 2011. Alle turister hele året.

	Hotell, pensjonat o.l.	Camping på campingplass	Fri camping	Leid hytte	Egen eller lånt hytte	Slekt og venner	Annet og uspesifisert	I alt
Andel 2000	31,0	13,0	4,0	18,0	4,0	22,0	8,0	100,0
Andel 2011	25,0	14,0	4,0	15,0	5,0	27,0	10,0	100,0
Vekst % 2000-2011	23,2	64,5	52,7	27,3	90,9	87,5	90,9	52,7

Tidsserier for overnattingsform etter nasjonalitet for hele året er ikke tilgjengelig i Gjesteundersøkelsen. I tabell 16 vises – til orientering – fordeling på overnattingsform for 2010.

Tabell 16. Utenlandske gjestedøgn 2010 etter type overnatting for utvalgte nasjonaliteter. Alle turister hele året.

	Hotell, pensjonat o.l.	Camping på campingplass	Fri camping	Leid, lånt, egen hytte	Slekt og venner	Annet	I alt
Sverige	19,7	7,5	2,4	20,7	39,4	10,2	100,0
Danmark	14,5	10,0	1,0	42,9	25,9	5,6	100,0
Finland	21,2	32,2	14,1	9,1	17,6	5,8	100,0
Storbritannia	35,8	6,0	2,6	8,4	31,0	16,2	100,0
Nederland	19,2	35,3	4,5	20,1	13,9	7,0	100,0
Tyskland	15,7	26,2	7,1	33,4	9,7	7,9	100,0
Europa ellers	26,9	15,6	6,0	8,6	29,5	13,4	100,0
Øvrige land	40,5	2,8	0,9	5,8	36,2	13,8	100,0

3 Ferieturister etter nasjonalitet

Vi har i denne delen av presentasjonen valgt å fokusere på ferie- og fritidsbetingede reiser. Yrkesrelaterte reiser antas å være noe mindre interessante når vi snakker om markedssegmenter basert på nasjonalitet. Ferie- og fritidsreisende er også de mest interessante når man vurderer markedsutviklingstrekk i forhold til for eksempel produktutvikling og markedsføring. Unntaket her er de yrkesrelaterte reisene som i utgangspunktet ikke er stedbundne – kongresser/konferanser, incentivreiser etc.

Vi har også valgt å fokusere på sesongene. Nasjonalitetsfordelingen er relativt ulik i vinter/høstmånedene og sommermånedene. Tall for hele året samlet er imidlertid tatt med i tabellvedlegget.

3.1 Sommersesong

3.1.1 Ankomster

Veksten i antall ankomster av turister på ferie- og fritidsrelatert reise er ganske ujevnt fordelt på nasjonaliteter (tabell 17 og figur 15).

Størst relativ vekst finner man i kategorien ”Europa ellers”, som omfatter europeiske land ikke ellers spesifisert i tabellen. Det er også høy vekst fra ikke-europeiske land.

Det er også godt over gjennomsnittlig vekst i trafikken fra Sverige, mens veksten i trafikken fra de øvrige land ligger under gjennomsnittet. Det er for øvrig bare Danmark (av landene spesifisert i tabellen) som ikke kan vise til vekst.

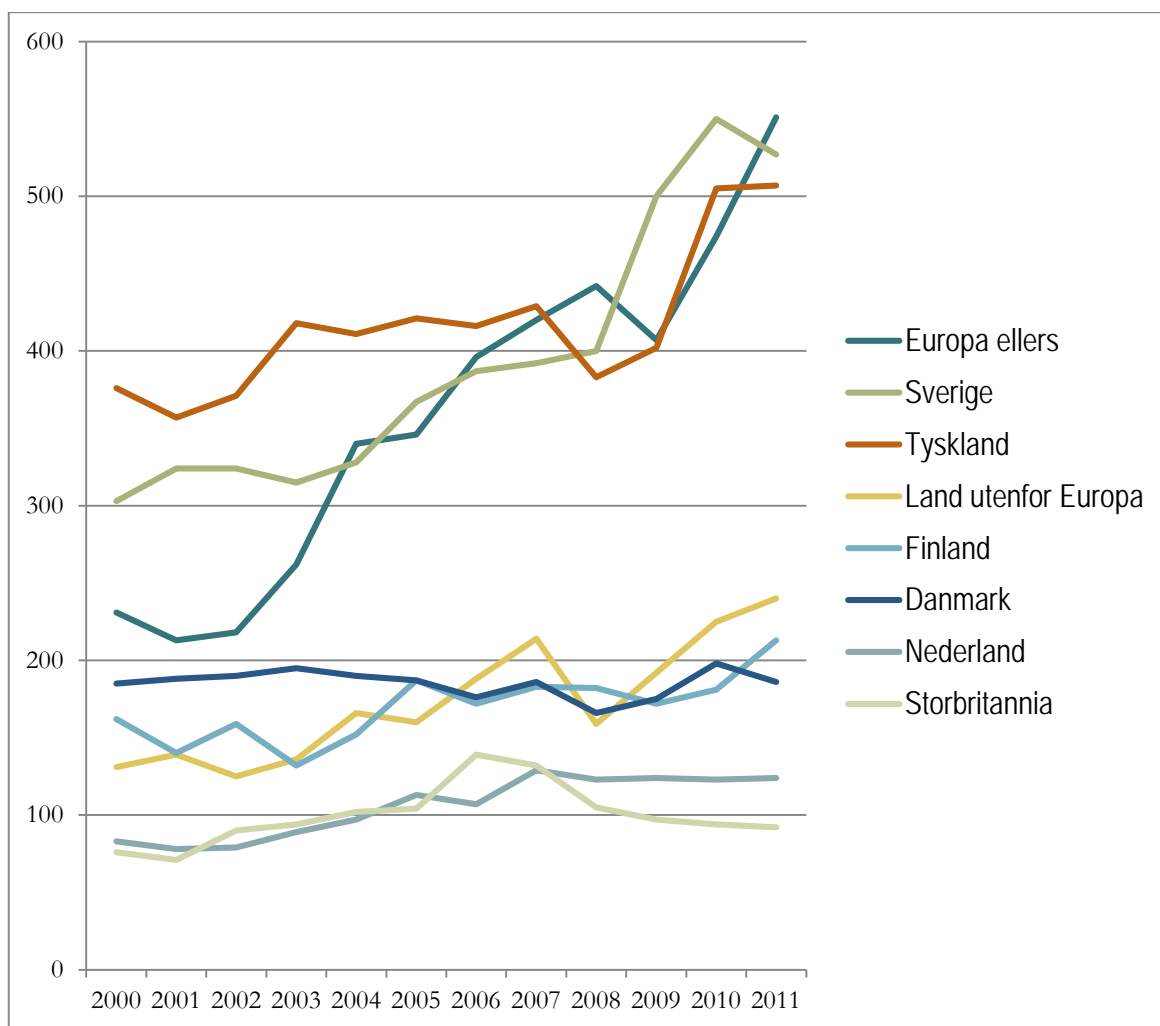
Tabell 17 Ankomster etter nasjonalitet. Ferie- og fritidsbetingede reiser mai - september. Trafikkandel 2000 og 2011, samt prosentvise endringer 2000 – 2011.

	Europa ellers	Sverige	Tyskland	Land utenom Europa	Finland	Danmark	Nederland	Storbri- tannia	i alt
Andel 2000	14,9	19,6	24,3	8,5	10,5	12,0	5,4	4,9	100,0
Andel 2011	22,6	21,6	20,8	9,8	8,7	7,6	5,1	3,8	100,0
Vekst 2000-2011	138,5	73,9	34,8	83,2	31,5	0,5	49,4	21,1	57,7

Ulikhetene i vekstrater fører til at det i 2011 kom litt flere turister fra ”Europa ellers” enn fra Sverige og Tyskland.

”Europa ellers” sto i sommersesongen 2011 for ca 550 000 ferierelaterte ankomster, disse er spredt på mange land. De viktigste er Polen (86 000), Frankrike (80 000), Italia (55 000), Spania (41 000), Sveits (37 000) og Russland (35 000).

Av ca 240 000 ankomstene fra land utenfor Europa sommeren 2011 var 92 000 fra USA og 18 000 fra Japan. Resten var fordelt på en lang rekke land.



Figur 15 Antall turister som overnatter etter nasjonalitet. Ferie- og fritidsbetingede reiser mai – september 1000 ankomster.

3.1.2 Overnattinger

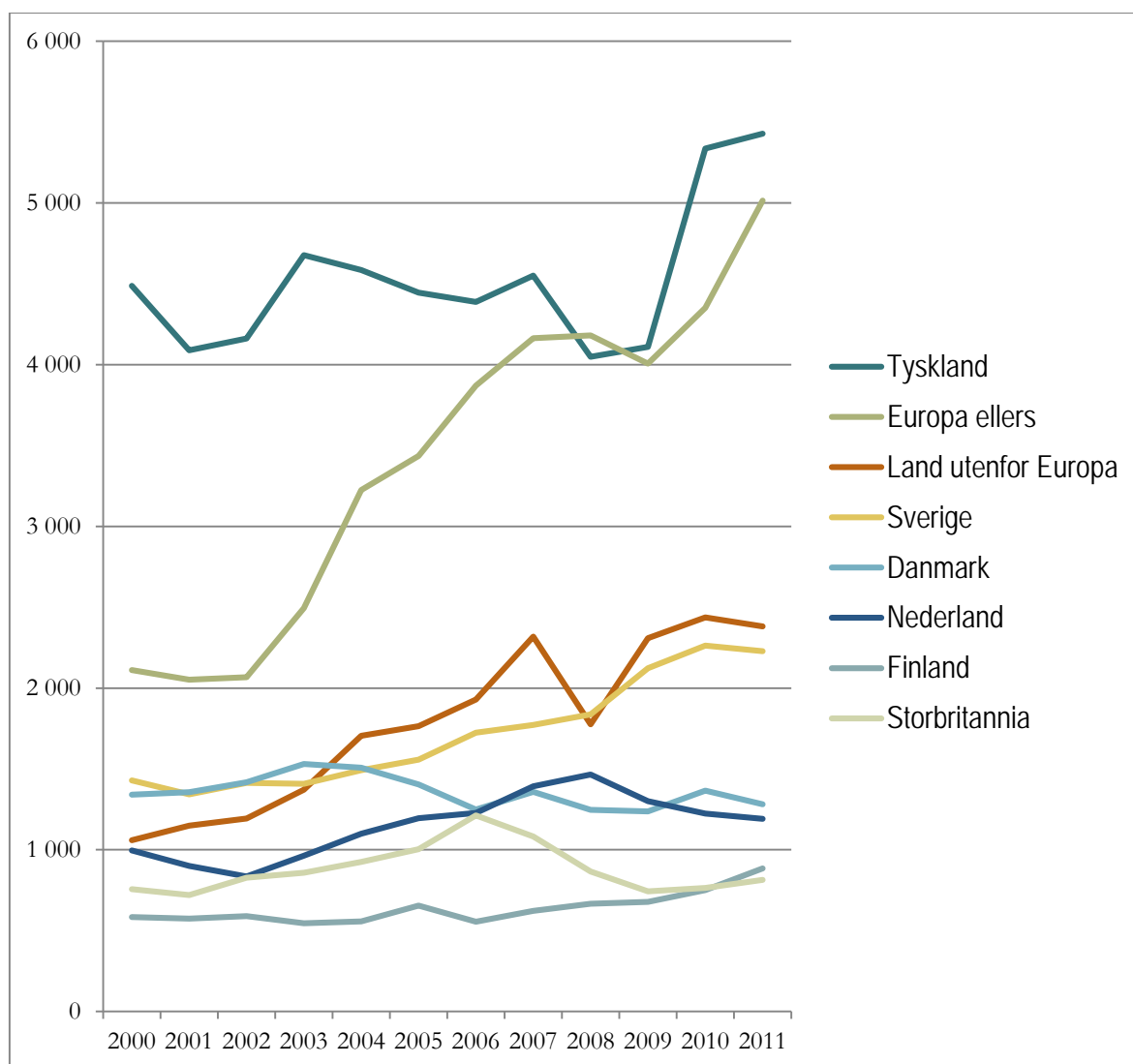
De ulike nasjonalitetene har ulik oppholdstid på reisen i Norge, dermed gir oversikten over gjestedøgnfordelingen et litt annet bilde enn fordelingen av ankomster (tabell 18 og figur 16).

Tabell 18 Overnattinger etter nasjonalitet. Ferie- og fritidsbetingede reiser mai - september. Trafikkandel 2000 og 2011, samt prosentvise endringer 2000 – 2011.

	Tyskland	Europa ellers	Øvrige land	Sverige	Danmark	Nederland	Finland	Storbritannia	i alt
Andel 2000	35,2	16,5	8,3	11,2	10,5	7,8	4,6	5,9	100,0
Andel 2011	28,2	26,1	12,4	11,6	6,7	6,2	4,6	4,2	100,0
Vekst 2000-2011	21,0	137,5	124,9	55,9	-4,4	19,6	51,3	7,5	50,6

Sterkest vekst finner man også her for ”Europa ellers” og for land utenfor Europa. Tyskland har fortsatt størst markedsandel, men pustes i nakken av ”Europa ellers”. Denne samlekategorien har økt sin andel fra 16,5 til 26,1 prosent, mens Tysklands andel har sunket fra 35,2 til 28,2 prosent.

Sverige og Finland har omtrent samme vekst som gjennomsnittet av alle land og har dermed beholdt sine markedsandeler. De øvrige land har vekst under gjennomsnittet.



Figur 16 Antall overnattinger, etter nasjonalitet. Ferie- og fritidsbetingede reiser mai - september. 1000 ankomster.

Av land som ikke er spesifisert i tabellen og figuren, er det verdt å nevne at Polen (1,02 millioner) og USA (1,07 millioner) hadde flere ferierelaterte gjestedøgn enn Finland og Storbritannia sommeren 2011.

3.2 Vinter og høst

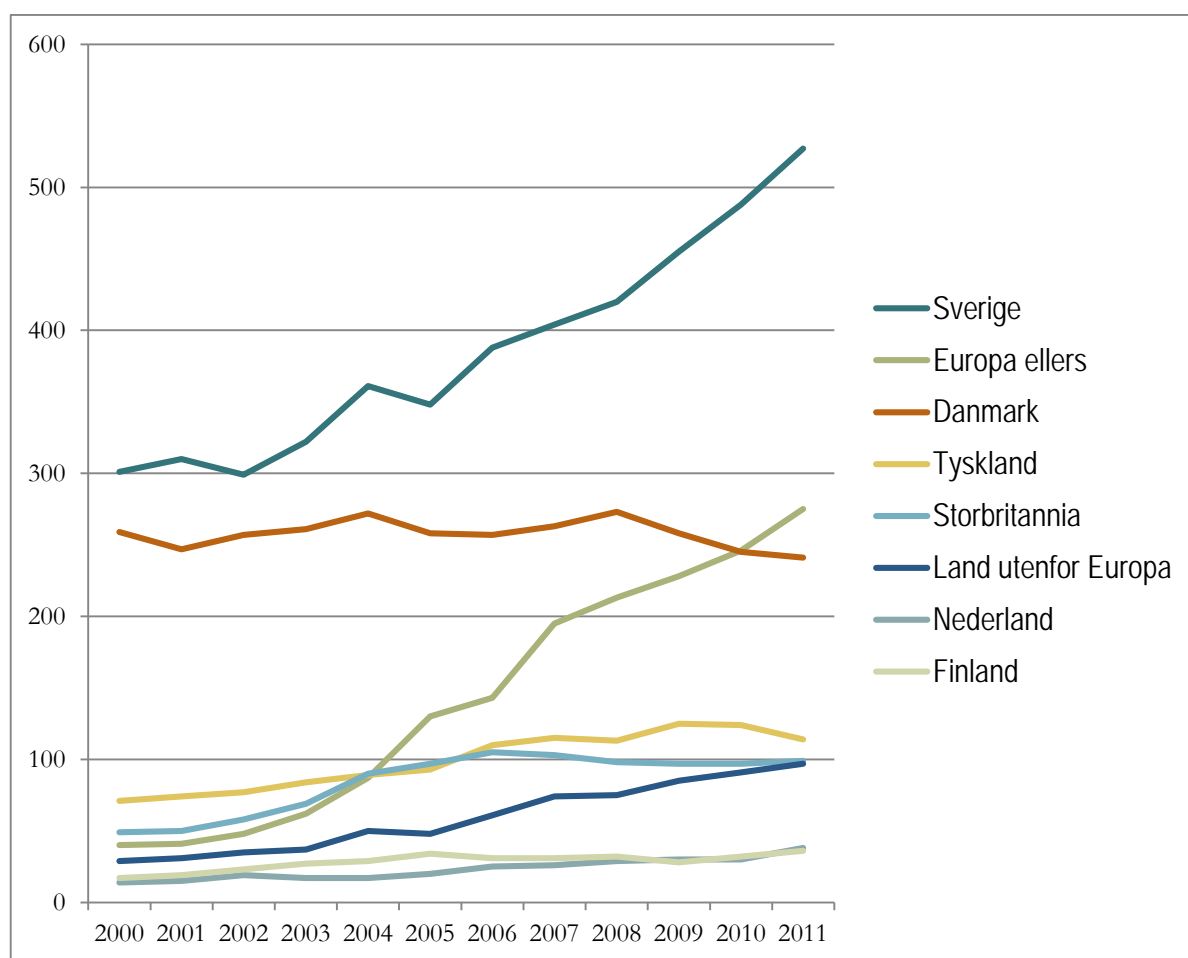
3.2.1 Ankomster

I periodene januar – april og oktober – desember har det skjedd relativt store endringer. Sverige har beholdt sin posisjon som viktigste markedsland med en vekst litt under gjennomsnittet. Danmarks andel er halvert fra en tredel til en sjettedel av

alle ferierelaterte ankomster, mens "Europa ellers" har firedoblet sin andel. Det er en sterk vekst (234 prosent) fra land utenfor Europa, men markedsandelen er fortsatt lavere enn de tyske og britiske.

Tabell 19 Ankomster etter nasjonalitet. Ferie- og fritidsbetingede reiser vinter- og høstsesong. Trafikkandel 2000 og 2011, samt prosentvise endringer 2000 – 2011.

	Sverige	Europa ellers	Danmark	Tyskland	Storbritannia	Øvrige land	Nederland	Finland	I alt
Andel 2000	38,6	5,1	33,2	9,1	6,3	3,7	1,8	2,2	100,0
Andel 2011	36,9	19,3	16,9	8,0	6,9	6,8	2,7	2,5	100,0
%-vekst 2000-2011	75,1	587,5	-6,9	60,6	102,0	234,5	171,4	111,8	82,9



Figur 17 Antall turister som overnatter, etter nasjonalitet. Ferie- og fritidsbetingede reiser vinter- og høstsesong. 1000 ankomster.

Av landene i Europa ellers er Polen (65 000 ankomster) og Russland (46 000) de viktigste markedene. Dette er mer enn det reisende fra Finland og Nederland utgjør.

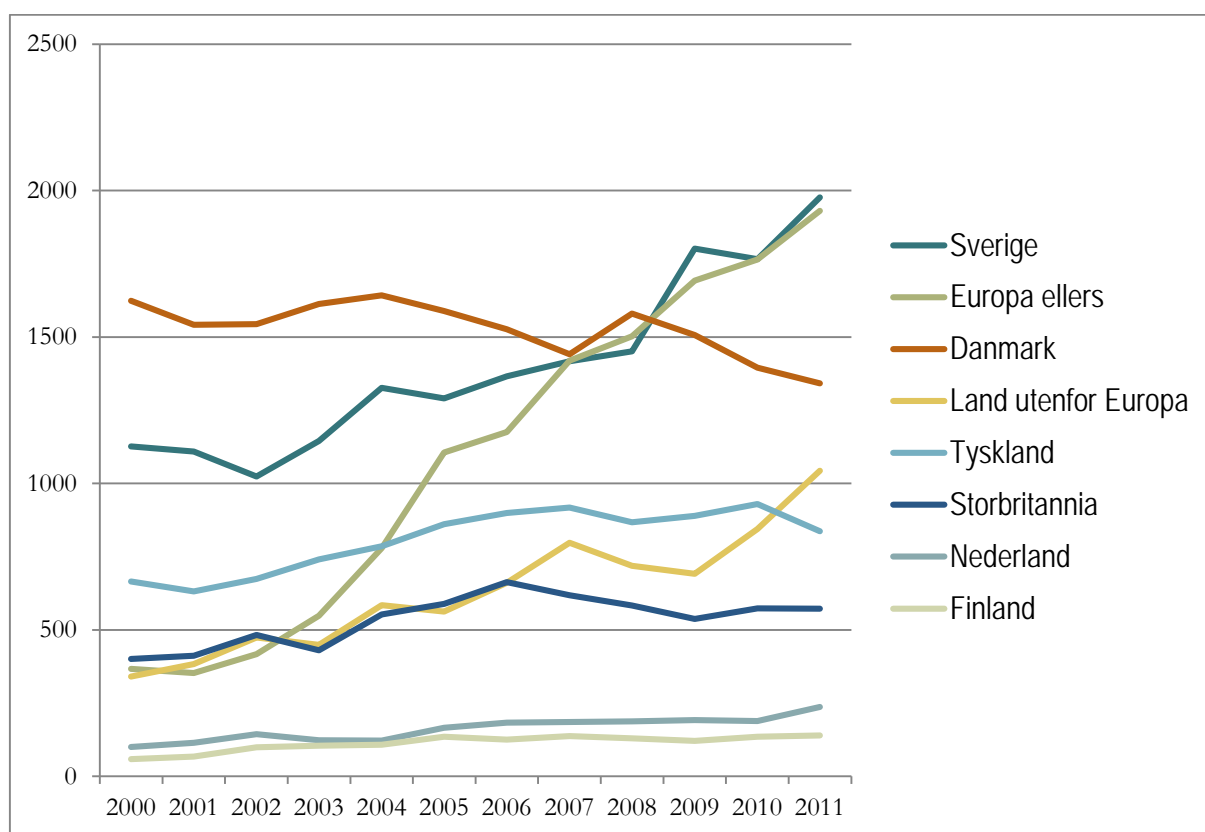
3.2.2 Overnattinger

Gjestedøgnstallene viser omtrent samme utvikling som ankomsttallene. Sverige har hatt en vekst omtrent på gjennomsnittet og beholder sin markedsandel på ca en firedel. Danmark har hatt en nedgang på 17,4 prosent, og har fra å være viktigste marked i 2000 med nær 35 prosent markedsandel gått til en mer beskjeden posisjon.

”Europa ellers” har tredoblet sin markedsandel etter en vekst på 426 prosent.. Tyskland og Storbritannia har hatt en vekst på godt under gjennomsnittet. Det har ellers vært høy vekst fra Finland og Nederland, men markedsandelene er små.

Tabell 20 Overnattinger etter nasjonalitet. Ferie- og fritidsbetingede reiser vinter- og høstsesong. Trafikkandel 2000 og 2011, samt prosentvise endringer 2000 – 2011.

	Sverige	Europa ellers	Danmark	Utenfor Europa	Tyskland	Storbri-tannia	Nederland	Finland	i alt
Andel 2000	24,0	7,8	34,7	7,3	14,2	8,6	2,1	1,3	100,0
Andel 2011	24,5	23,9	16,6	12,9	10,4	7,1	2,9	1,7	100,0
Vekst 2000-2011	75,6	426,2	-17,4	205,9	25,9	42,6	137,0	137,3	72,5



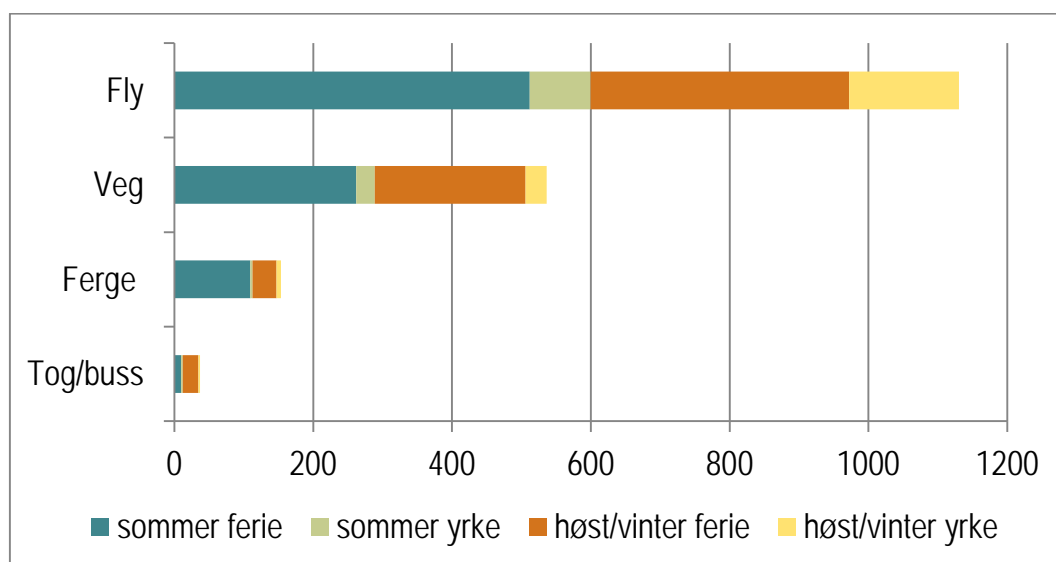
Figur 18 Antall overnattinger, etter nasjonalitet. Ferie- og fritidsbetingede reiser vinter- og høstsesong. 1000 ankomster.

4 Tilvekstanalyse 2000 – 2011

Til sammen var det en tilvekst på 1,86 millioner utenlandske ankomster (opp 60 prosent) i perioden 2000 til 2011. Veksten i antall gjestedøgn var på 11,26 millioner (52,7 prosent). Vi skal her se nærmere på hovedelementene i denne veksten.

4.1 Ankomster etter transportmiddel ved utreise

Flyreisende står for om lag 61 prosent av tilveksten i antall utenlandske ankomster i perioden 2000 – 2011. Reisende på veg står for om lag 29 prosent, internasjonale fergeruter for 8 prosent og tog/rutebuss for 2 prosent (figur 19).



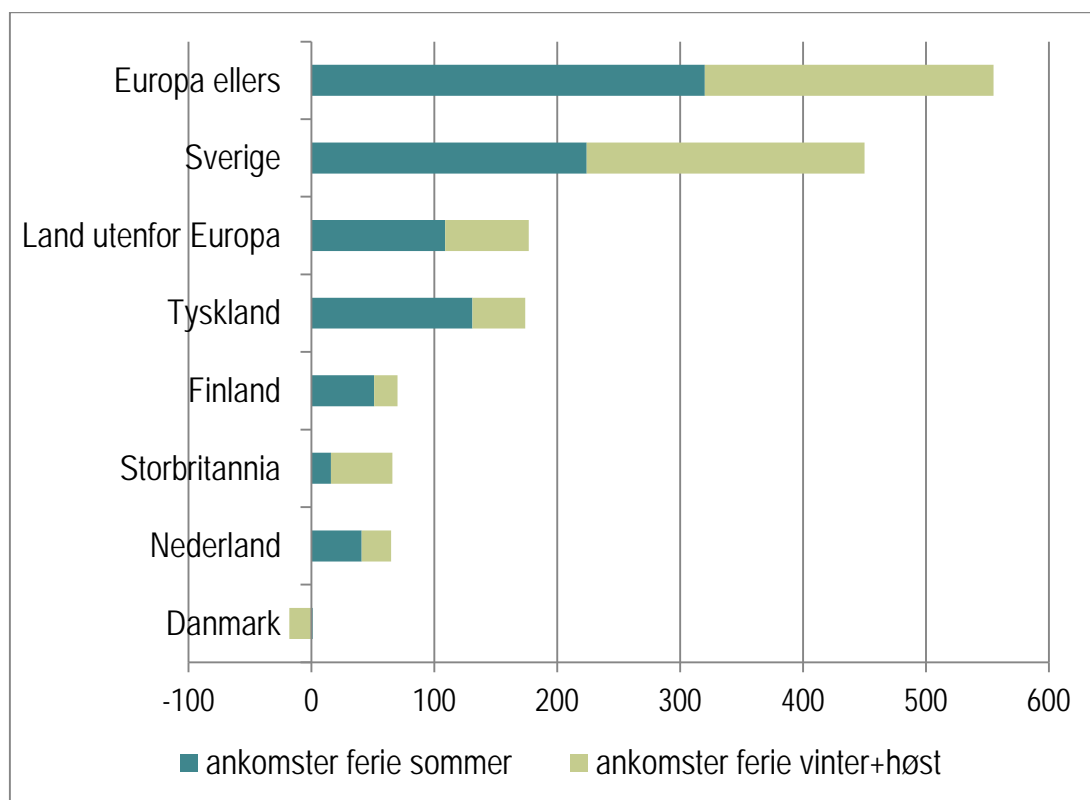
Figur 19 Tilvekst i antall utenlandske ankomster 2000 – 2011, etter transportmiddel ved utreise, hovedsesong og reisens formål. Alle turister, hele året. 1000 ankomster.

Målt i antall ankomster er fly/ferie/sommer (512 000), fly/ferie/høst+vinter (372 000), bil/ferie/sommer (262 000) og bil/ferie/høst+vinter (217 000) de viktigste vekstområdene.

4.2 Ankomster ferietrafikk etter nasjonalitet

Tilveksten i antall ferie- og fritidsbetingede ankomster på 1,86 millioner fordelt seg med 1,54 millioner på feriereiser og ca 320 000 på yrkesbetingede reiser. I figur 20 vises fordelingen av tilveksten i feriemarkedet på nasjonalitet (bostedsland).

Den største veksten fra ett enkelt land kommer fra Sverige, med en tilvekst på 450 000 ankomster. Disse fordeler seg jevnt på sommersesong og resten av året. Ingen andre land er i nærheten av denne absolutte veksten. Størst samlet vekst finner vi for land i Europa utenom de som er spesifisert i figuren (550 000, herav 320 000 i sommersesong og 235 000 i resten av året).



Figur 20 Tilvekst i antall utenlandske ankomster 2000 – 2011, etter nasjonalitet og hovedsesong. Ferie- og fritidsbetingede reiser. 1000 ankomster.

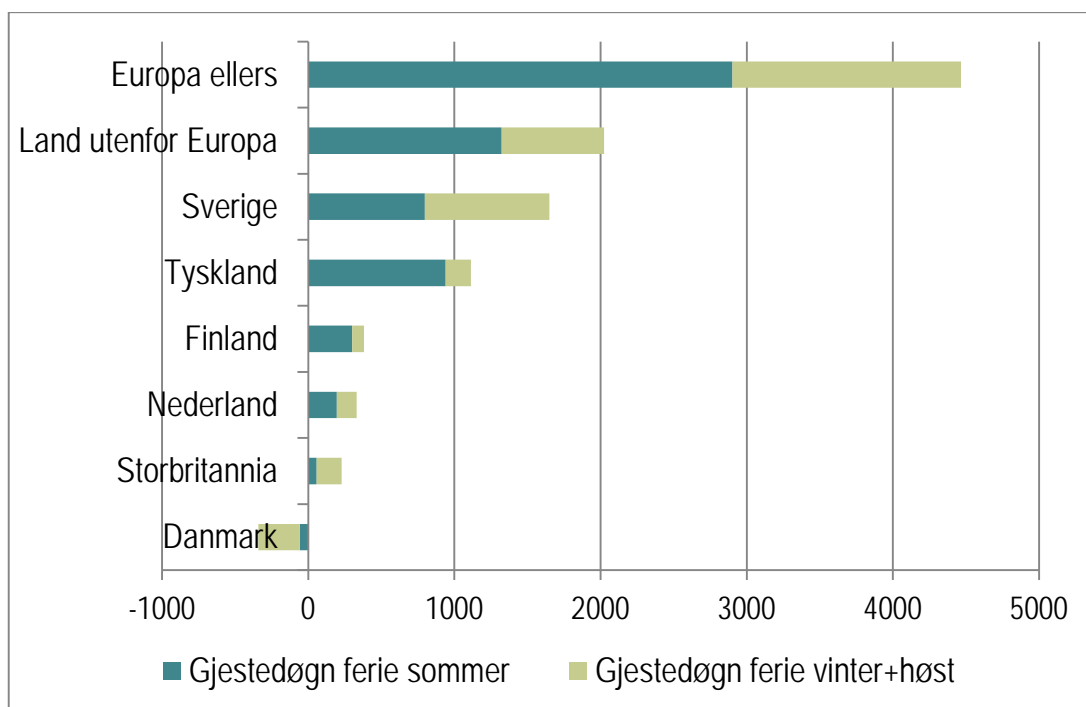
4.3 Gjestedøgn ferietrafikk etter nasjonalitet

Tilveksten i antall ferie- og fritidsbetingede gjestedøgn på 11,26 millioner fordelte seg med 9,86 millioner på feriereiser og 1,4 millioner på yrkesbetingede reiser. I figur 21 vises fordelingen av tilveksten i feriemarkedet på nasjonalitet (bostedsland).

Veksten fra det vi har kalt "Europa ellers" utgjorde nesten 4,5 millioner gjestedøgn, eller 45,3 prosent av den samlede tilvekst av gjestedøgn i feriemarkedet.

Land utenfor Europa står for 2 millioner nye gjestedøgn (20,5 prosent), mens Sverige (1,65 millioner) og Tyskland (1,11 millioner) er de viktigste enkeltlandene.

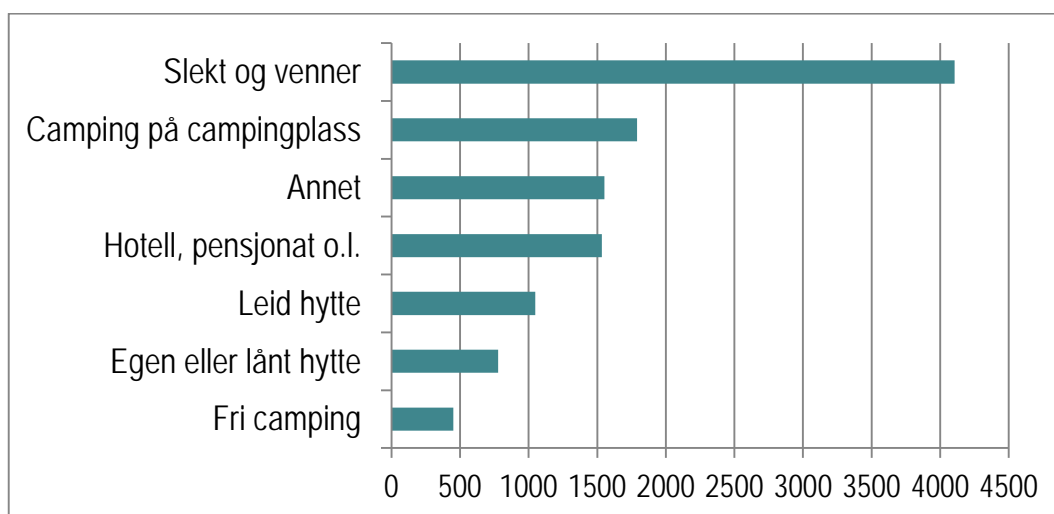
Tilveksten fra Finland, Nederland, Storbritannia og Danmark (nedgang) i feriebetingede gjestedøgn er på til sammen 600 000 gjestedøgn.



Figur 21 Tilvekst i antall utenlandske gjestedøgn 2000 – 2011, etter nasjonalitet og hovedsesong. Ferie- og fritidsbetingede reiser. 1000 gjestedøgn.

4.4 Gjestedøgn alle reiser etter overnattingsform

Den største veksten i totalt antall utenlandske gjestedøgn har kommet ved besøk hos slekt og venner – ca 4,1 millioner gjestedøgn av i alt 11,26 millioner (36,5 prosent av tilveksten). Camping på campingplasser har økt med 1,8 millioner gjestedøgn, mens hotellgjestedøgn og gjestedøgn i kategorien annet (hurtigrute, privat yrkesrelatert overnatting, ikke oppgitt overnattingsform, etc) begge har økt med drøyt 1,5 millioner gjestedøgn (figur 22).



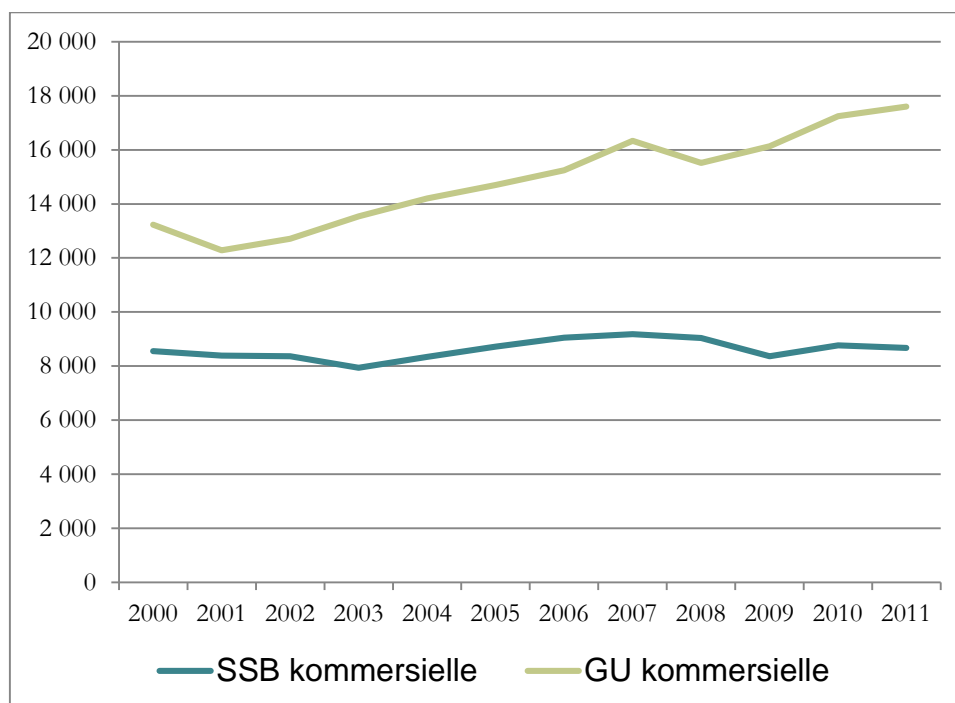
Figur 22 Tilvekst i antall utenlandske gjestedøgn 2000 – 2011, etter overnattingsform. Alle reiser, hele året. 1000 gjestedøgn.

5 Sammenlikning med offentlig reiselivsstatistikk

Gjesteundersøkelsens totaltall og tilveksttall viser et helt annet bilde enn overnattingsstatistikken fra Statistisk sentralbyrå (SSB). For det første omfatter Gjesteundersøkelsen nær 15 millioner ikke-kommersielle gjestedøgn i 2011. For det andre gir Gjesteundersøkelsen også et betydelig høyere antall kommersielle gjestedøgn – i 2011 omtrent dobbelt så mange som det som registreres i SSBs overnattingsstatistikk (hotellstatistikk, campingstatistikk, hyttegrender, hytteformidling).

Gjesteundersøkelsens tall for overnattinger er basert på totaltall for ankomster og oppgaver over oppholdstid og overnattingsform fra et stort antall respondenter (se kapittel 1). Ankomsttallene er nær 100 prosent sikre for fly og ferge, men det er en viss statistisk usikkerhet knyttet til ankomster på veg, hvor nasjonsfordeling og separering av norske fra utenlandske biler er basert på telling av nasjonalitetskjennermerker utvalgte dager gjennom året.

Forskjellen har økt betraktelig i perioden 2000 – 2011 (figur 23).



Figur 23 Utvikling i utenlandske kommersielle gjestedøgn i Norge 2000 – 2011. SSBs overnattingsstatistikk og Gjesteundersøkelsen blant utenlandske turister i Norge.

Gjesteundersøkelsen (GU) viser altså en klar vekst, som ikke er fanget opp i SSBs tall. Antallet kommersielle overnattinger i SSBs statistikk har omtrent ikke økt (+ 1,1

prosent) i perioden 2000 – 2011, mens antall kommersielle utenlandske overnattinger har økt med 33 prosent i henhold til GU. Mens GU viste 50 prosent flere overnattinger i 2000 enn SSBs statistikker viste, viste GU i 2011 dobbelt så mange.

Det er også en viss feilmargin i GUs tall, men denne er liten, og feil enkelte år vil utjevnes over tid. I den videre drøftingen tar vi derfor det frimodige utgangspunkt at det er SSBs statistikk som er feil.

5.1 Hva omfatter statistikkene?

SSBs overnattingsstatistikk

De enkelte statistikkene er løpende og basert på lovhjemlet månedlig innrapportering fra foretak som driver overnattingsnæring. Den er inndelt i følgende kategorier:

- Hotellstatistikk: Hoteller, pensjonater og liknende med minst 20 senger (10 senger fra og med 2013)
- Campingstatistikk: Campingforetak med minst 50 oppstillingsplasser og/eller 8 hytteenheter (30 plasser fra og med 2013)
- Hyttegrendstatistikk: Hytte- eller leilighetsanlegg med minst tre enheter. Her rapporteres antall enhetsdøgn, SSB multipliserer med tre for å få antall gjestedøgn (faktisk antall gjestedøgn fra og med 2013.)
- Hytteformidling: Overnattinger i private hytter/leiligheter formidlet gjennom utleiebyråer (kun norske formidlere er statistikkpliktige) – kun årlig.
- Vandrerhjem (egne oppgaver fra Norske Vandrerhjem)

Gjesteundersøkelsen

GU ble så smått opprettet i 1994, ble heldekkende fra 1998, og ble nedlagt av oppdragsgiver fra og med 2012.

Gjesteundersøkelsens fordeling på overnattingsform er basert på en liste hvor turistene selv krysser av for den eller de overnattingsformer som er benyttet i Norge. De kommersielle² overnattingskategoriene som kan krysses av omfatter

- Hotell
- Pensjonat, kro, vandrerhjem, DNT-hytte og liknende
- Camping på campingplass, i telt, bobil, campingvogn eller campinghytte
- Leid hytte

5.2 Sammenlikning mellom overnattingsformer

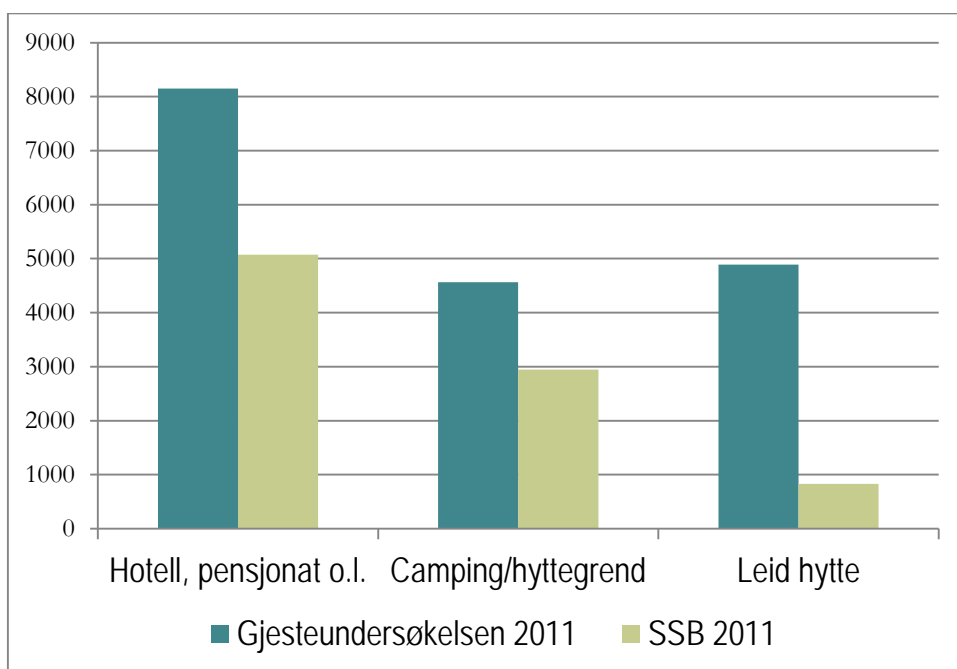
Overnattingskategoriene hos SSB og i GU er ikke direkte sammenliknbare. Mens SSBs inndeling er basert på bestemte kriterier og prinsipper – og samles inn fra

² I tillegg omfatter GU ca 15 millioner ikke-kommersielle overnattinger (slekt/venner, fri camping, egne eller lånt hytt og annet/uspesifisert) samt overnattinger på Hurtigruta.

overnattingsforetak av en viss minimumstørrelse, står respondentene i GU i prinsippet fritt til å krysse av den eller de overnattingskategoriene de selv synes passer best, uten hensyntaken til om overnattingsstedet er statistikkpliktig eller ikke.

Når det gjelder tall for de enkelte overnattingsformene (figur 24), skal man være oppmerksom på disse ulikhetene. I Gjesteundersøkelsen er det altså respondentenes oppfatning som teller, for eksempel kan man ha overnattet i anlegg som man oppfatter som hotell, men som i SSB-statistikken kan være definert som hyttegrend (som inkluderer leilighetsanlegg). Leid hytte i SSBs tall refererer til SSBs hytteformidlingsstatistikk, mens Gjesteundersøkelsens tall kan omfatte både privatleide og byråleide fritidsboliger, og sannsynligvis også en del overnattinger i hyttegrender.

I figur 24 vises tydelig at det er størst forskjell mellom GU og SSB i kategorien ”leid hytte”, mens det også er stor forskjell innen kategorien ”hotell og liknende”.



Figur 24 Utenlandske kommersielle gjestedøgn etter hovedtype av overnatting 2000 og 2011. Alle turister, 1000 gjestedøgn

Forskjellene har økt betydelig i perioden 2000 – 2011. SSBs tall viser en nullvekst for hoteller og en klart lavere vekst i campingsektoren enn Gjesteundersøkelsen viser (tabell 21). Hele veksten i SSBs tall for camping og er for øvrig kommet innen kategorien ”hyttegrend”.

Tabell 21 Endring i antall gjestedøgn 2000 – 2011 etter overnattingsmåte. 1000 gjestedøgn og prosentvis endring.

	Gjesteundersøkelsen 2000 – 2011		SSB 2000 – 2011	
	Endring i antall (1000) gjestedøgn	Endring %	Endring i antall (1000) gjestedøgn	Endring %
Hotell, pensjonat o.l.	1 533	23,2	-86	-1,7
Camping / hyttegrend	1 789	64,5	642	27,9
Leid hytte	1 048	27,3	(-461)	(-35,7)
Sum	4 370	33,0	95	1,1

Når det gjelder leid hytte, observerer vi en stor nedgang i SSBs tall. Årsakene til ulikheter i absolutt volum og endringer over tid drøftes nærmere nedenfor.

5.3 Mulige årsaker til de observerte forskjellene

Vi har altså observert at det er store forskjeller mellom SSB og GU, og ikke minst at disse forskjellene har økt betraktelig over tid. Kort sagt har ikke SSB fanget opp noen økning i antall utenlandske gjestedøgn, mens GU viser en økning på 33 prosent i perioden 2000 til 2011.

Årsakene til ulikhetene er sammensatte og rommer mange ulike faktorer som dels virker sammen. Overnattingssektoren er blitt mer uoversiktlig enn tidligere, og vi har dessverre ikke empiri som viser hvor mye de enkelte årsakene betyr.

5.3.1 Størrelsesbegrensningen i hotell og camping

Hotell- og campingstatistikken begrenses til anlegg av en viss størrelse (se ovenfor). Fra og med 2013 har SSB endret grensene til henholdsvis 10 senger for hoteller og liknende og 30 oppstillingsplasser for camping. Sammenlikning mellom SSB-tall for 2012 og 2013 kan gi indikasjoner på hvor mye denne endringen innebærer i form av ”nye” gjestedøgn.

5.3.2 Manglende rapportering fra overnattingsbedrifter

SSB justerer sine statistikker for manglende innrapportering fra foretak som er med i registrene over statistikkpliktige foretak. Det vil også kunne være en del uregistrert manglende innrapportering, som det da ikke justeres for:

- En del foretak kan mangle i SSBs register over statistikkpliktige overnattingsbedrifter fordi de er registrert under ”feil” næringskode i det nasjonale foretaksregisteret. Dette kan for eksempel være overnattingssteder som drives som del av landbruks- eller fiskerivirksomheter (gårdsturisme, rorbuer og andre typer hyttegrender, etc), eller det kan være foretak som opprinnelig drev annen type hovedvirksomhet enn overnatting.
- En del registrerte bedrifter kan unnlate å rapportere overnattinger for deler av året, for eksempel bare rapportere for sommersesong.

Slike mangler er blitt avdekket i TØIs ulike ringvirkingsanalyser for fylker, hvor overnattingsdata er blitt registrert lokalt bedrift for bedrift.

5.3.3 Hyttegrender

I hyttegrendstatistikken har det (før 2013) vært et problem at man har kunnet rapportere inn enhetsdøgn, SSB har her hatt som praksis å anvende et sannsynligvis for lavt gjennomsnittstall (tre personer) for beregning av gjestedøgn.

Det er også uklart hvor stor del av hyttegrendpopulasjonen som faktisk fanges opp av SSB. Det er en relativt uoversiktlig sektor med mange små aktører. Mange ligger sannsynligvis under andre næringskoder enn overnattingsvirksomhet. Det er også en gråsoner mellom hyttegrend og hytteformidling – mange steder settes det opp hytter/hyttegrender for utleie – enten på åremål eller gjennom norske eller utenlandske utleiebyråer.

5.3.4 Mangler innen hytteformidling

Gjesteundersøkelsen viste i 2011 nær fem millioner utenlandske overnattinger i leid hytte, mens SSBs hytteformidlingsstatistikk viste i kun 856 000 overnattinger. Hytteformidling – både gjennom byråer og privat – har sannsynligvis økt formidabelt gjennom framveksten av et effektivt Internett, og det finnes en lang rekke små aktører som sannsynligvis ”unnslipper” rapportering.

Norske hytteformidlere har statistikkplikt, men for utenlandske byråer er rapportering frivillig - og etter 2006 nærmest ikke-eksisterende. De utenlandske byråene har en stor del av markedet i Norge – dels gjennom internasjonaliseringen av Norsk Hytteformidling og overgangen til internettbasert formidling opp gjennom 1990-tallet.

Rapporteringen til SSB kan virke høyst variabel, eksempelvis viser statistikken for 2012 342 000 utenlandske overnattinger i Hedmark, 19 000 i Oppland, 67 000 i Buskerud og 39 000 i Telemark. Disse forskjellene er neppe reelle. At Hedmark har såpass mange, henger sammen med innrapportering fra én stor destinasjon (Trysil).

5.3.5 Nye strukturer i overnattingssektoren skaper problemer

Det er sannsynligvis det største problemet for overnattingsstatistikken. I overnattingssektoren har utviklingen gått i retning av stadig større andel anlegg basert på privateide overnattingsenheter (hytter, leiligheter). Disse kan drives som hotell, hotellhytter, hotelleiligheter etc med valgfri grad av selvhusholdning etc, og omfatter både nye anlegg og konverterte hoteller.

Innenfor samme overnattingssted kan man således ha både hotellgjester, gjester i hyttegrend, gjester i formidlet hytte eller leilighet og gjester i egen eller lånt privat fritidsbolig – segmenter som hører til i hver sin statistikk med hver sin lovhemlet statistikkrapportør.

Det er følgelig uklart – og sannsynligvis svært varierende praksis – mht hva som rapporteres og til hvilken statistikk. Ansvaret pulveriseres, og det er også usikkert i hvilken grad overnattinger rapporteres i det hele tatt til SSBs ulike statistikker. Fullstendig rapportering avhenger at en hovedaktør tar ansvaret. Eksempelvis er det flere destinasjonsselskaper som har gjort dette – dels ut fra ønske om å synliggjøre

sitt omfang. Dette krever at man har utviklet et pålitelig statistikkssystem og har oversikt nok over virksomhetene på destinasjonen. Praksis kan være ulik – Trysil rapporterer til hytteformidlingsstatistikk, Hemsedal rapporterer sine leiligheter og hyttekomplekser til hotellstatistikken.

Mye av forklaringen på ”manglende” utenlandske gjestedøgn kan altså ligge i at den tradisjonelle overnattingsstatistikken og ansvaret for innrapportering ikke lenger er tilstrekkelig tilpasset de nye strukturene i overnattingssektoren med hensyn til eieformer, driftsformer og statistikkansvar.

Man kan således si at det ikke nødvendigvis ensidig er SSBs ”skyld” at statistikken ikke lenger synes pålitelig.

5.3.6 Underrapportering av utenlandske gjestedøgn?

Momentene ovenfor skulle i utgangspunktet gjelde like mye både for utenlandske og norske overnattinger, men det ser det ikke ut til å ha gjort. En annen mulig forklaring på underskuddet av utlendinger i SSBs statistikker kan være at utlendinger systematisk – og i økende grad – kan være underrapportert (og norske overnattinger tilsvarende overrapportert) i hotell- og campingsektoren. SSBs tall gir nokså klare indikasjoner i den retning:

- Antallet utenlandske overnattinger økte med ca 113 000 i hotell, camping og hyttegrender og hytteformidling fra 2000 til 2011 – fra 8,560 til 8,673 millioner
- Norske overnattinger i de samme kategoriene økte med nær 4,6 millioner i samme periode – fra 16,88 til 21,86 millioner.

Spørsmålet er om det er riktig at all vekst er kommet i norske overnattinger.

Noe som videre underbygger en mistanke om overrapportering av norske overnattinger finner man i SSBs Reiseundersøkelse. SSBs Reiseundersøkelse er en kvartalsvis utvalgsundersøkelse blant personer bosatt i Norge i alderen 16 – 79 år. I henhold til denne undersøkelsen har det beregnede tallet for nordmenns hotellovernattinger i Norge (inkludert yrkesbetingede reiser) ligget nokså stabilt på mellom 9 og 10 millioner årlig siden 2005. Hotellstatistikken viser for 2012 14,3 millioner norske overnattinger, og differansen mellom hotellstatistikkens tall og Reiseundersøkelsens tall har økt fra 3 til 5 millioner fra 2005 til 2012.

Selv med fradrag for statistisk usikkerhet i Reiseundersøkelsen og et solid påslag for feriebetingede opphold for barn under 16 år og gamle over 79 år, står man igjen med en stor uforklart rest. Dette underbygger mistanken om at norske overnattinger – i hvert fall innen hotellsektoren – faktisk er overrapportert.

Vi har imidlertid – uten mer inngående undersøkelser av hvordan innrapportering håndteres av foretakene inne de ulike overnattingskategoriene – ingen sikre holdepunkter for å kunne si noe omfang og årsaker til at feilrapportering finner sted.

5.4 Grenseundersøkelser har et fortrinn

Ut fra sammenlikningen mellom Gjesteundersøkelsen og overnattingsstatistikken vil vi konkludere med at overnattingsstatistikk ikke er tilstrekkelig for å kunne beskrive omfang og utvikling i den innkommende turismen. Dette skyldes dels at store deler

av kommersielle overnattingsaktiviteter faller utenfor, dels at skillet mellom norske og utenlandske gjester ikke ser ut til å bli tilstrekkelig ivaretatt i rapporteringen fra overnattingsforetakene.

Ved grenseundersøkelser omgår man registrerings- og rapporteringsproblemer. Gjesteundersøkelsen, f. eks., baserer seg på pålitelige oppgaver om utenlandske ankomster fra fergeselskapene og lufthavnene, samt på noe mer usikre tall om ankomster på landeveg. Informasjon om oppholdstid, overnattingsform etc hentes fra omfattende utvalgsundersøkelser ved utreise. Grenseundersøkelser fanger således opp helheten i den innkommende turismen. Dette gjelder omfang og strukturer i både kommersiell overnattingsturisme og i turistbesøk med privat innkvartering.

Tabellvedlegg

Tabellnumrene korresponderer med tilsvarende figurnumre i rapportteksten.

Antall turister etter transportmiddel ved utreise

Overnattende gjester hele året

Alle turister

Tabell 1 Overnattende utenlandske turister etter transportmiddel ved utreise. Hele året. Alle turister. 1000 ankomster.

	Bil på vei	Ferge	Fly	Tog/buss	Totalt
2000	1 343	673	1 006	81	3 104
2001	1 342	655	998	78	3 073
2002	1 327	690	1 011	83	3 111
2003	1 322	698	1 170	79	3 269
2004	1 398	694	1 414	123	3 628
2005	1 447	709	1 588	80	3 824
2006	1 474	750	1 756	91	4 070
2007	1 562	808	1 916	92	4 377
2008	1 610	731	1 901	106	4 347
2009	1 688	748	1 798	113	4 346
2010	1 819	824	2 008	115	4 767
2011	1 879	827	2 137	121	4 963

Ferie- og fritidsbetingede reiser

Tabell 2 Overnattende utenlandske turister etter transportmiddel ved utreise. Hele året. Ferie- og fritidsbetingede reiser. 1000 ankomster.

	Bil på vei	Ferge	Fly	Tog/buss	Totalt
2000	1 183	610	468	66	2 327
2001	1 181	590	464	63	2 298
2002	1 156	618	532	67	2 373
2003	1 162	619	674	65	2 520
2004	1 237	624	819	100	2 781
2005	1 284	642	924	64	2 913
2006	1 309	676	1 046	70	3 101
2007	1 382	725	1 117	72	3 296
2008	1 421	651	1 062	79	3 213
2009	1 484	678	1 122	91	3 375
2010	1 591	758	1 261	93	3 703
2011	1 662	754	1 352	98	3 867

Yrkesreiser

Tabell 3 Overnattende utenlandske turister etter transportmiddel ved utreise. Hele året. Yrkesbetingede reiser. 1000 ankomster.

	Bil på vei	Ferge	Fly	Tog/buss	Totalt
2000	160	63	539	15	777
2001	158	63	540	14	775
2002	171	73	479	15	738
2003	160	79	496	14	749
2004	160	70	595	22	848
2005	165	67	660	22	914
2006	165	74	710	21	970
2007	181	82	798	20	1 082
2008	189	80	839	20	1 135
2009	203	70	676	20	971
2010	229	66	747	22	1 064
2011	217	72	785	20	1 096

Overnattende gjester sommersesong

Alle turister

Tabell 4 Overnattende utenlandske turister etter transportmiddel ved utreise. Mai – september. Alle turister. 1000 ankomster.

	Bil på vei	Ferge	Fly	Tog/buss	Totalt
2000	863	430	537	48	1 879
2001	853	416	553	44	1 866
2002	833	440	570	48	1 890
2003	805	453	672	46	1 975
2004	861	430	795	61	2 147
2005	902	432	877	49	2 260
2006	903	469	980	49	2 401
2007	930	513	1 049	46	2 539
2008	959	430	1 016	49	2 453
2009	1 015	464	951	52	2 481
2010	1 119	524	1 111	58	2 811
2011	1 152	542	1 137	61	2 891

Ferie- og fritidsbetingede reiser

Tabell 5 Overnattende utenlandske turister etter transportmiddel ved utreise. Mai – september. Ferie- og fritidsbetingede reiser. 1000 ankomster.

	Bil på vei	Ferge	Fly	Tog/buss	Totalt
2000	794	399	311	43	1 547
2001	777	384	310	39	1 510
2002	757	403	354	43	1 556
2003	734	409	457	41	1 641
2004	791	397	546	52	1 786
2005	830	401	588	42	1 861
2006	833	433	676	40	1 981
2007	861	471	713	39	2 085
2008	875	394	651	40	1 960
2009	921	432	672	44	2 069
2010	1 019	495	786	51	2 350
2011	1 056	509	823	53	2 440

Yrkesbetingede reiser

Tabell 6 Overnattende utenlandske turister etter transportmiddel ved utreise. Mai – september. Yrkesbetingede reiser. 1000 ankomster.

	Bil på vei	Ferge	Fly	Tog/buss	Totalt
2000	69	31	227	5	332
2001	76	33	243	5	356
2002	76	37	216	5	334
2003	70	44	215	5	334
2004	70	33	249	9	361
2005	72	32	289	7	399
2006	70	36	304	10	420
2007	70	41	336	7	454
2008	84	36	365	10	494
2009	94	32	279	8	413
2010	100	29	325	7	462
2011	96	34	314	8	451

Overnattende gjester høst og vinter

Alle turister

Tabell 7 Overnattende utenlandske turister etter transportmiddel ved utreise. Januar – april og oktober – desember. Alle turister. 1000 ankomster.

	Bil på vei	Ferge	Fly	Tog/buss	Total
2000	480	243	469	33	1 225
2001	490	238	446	33	1 207
2002	494	250	442	35	1 221
2003	517	246	498	33	1 294
2004	536	264	620	62	1 482
2005	545	277	712	31	1 564
2006	571	281	775	42	1 669
2007	632	295	866	45	1 839
2008	652	301	885	57	1 894
2009	673	284	847	61	1 864
2010	701	301	897	57	1 956
2011	728	284	1 000	60	2 072

Ferie- og fritidsbetingede reiser

Tabell 8 Overnattende utenlandske turister etter transportmiddel ved utreise. Januar – april og oktober – desember. Ferie- og fritidsbetingede reiser. 1000 ankomster.

	Bil på vei	Ferge	Fly	Tog/buss	Totalt
2000	389	211	157	23	780
2001	404	207	154	24	788
2002	400	215	178	25	817
2003	428	211	218	24	879
2004	446	227	273	48	995
2005	453	241	336	22	1 052
2006	476	243	370	30	1 119
2007	521	254	404	33	1 211
2008	547	257	410	39	1 253
2009	563	246	450	47	1 307
2010	572	263	475	42	1 353
2011	607	245	529	46	1 427

Yrkesbetingede reiser*Tabell 9 Overnattende utenlandske turister etter transportmiddel ved utreise. Januar – april og oktober – desember. Yrkesbetingede reiser. 1000 ankomster.*

	Bil på vei	Ferge	Fly	Tog/buss	Totalt
2000	69	31	227	5	332
2001	76	33	243	5	356
2002	76	37	216	5	334
2003	70	44	215	5	334
2004	70	33	249	9	361
2005	72	32	289	7	399
2006	70	36	304	10	420
2007	70	41	336	7	454
2008	84	36	365	10	494
2009	94	32	279	8	413
2010	100	29	325	7	462
2011	96	34	314	8	451

Dagsbesøk*Tabell 10 Antall dagsbesøkende turister etter transportmiddel ved utreise. Alle turister. Hele året. 1000 ankomster.*

	Bil på vei	Ferge	Fly	Tog/buss	Total
2000	950	198	93	7	1 247
2001	912	231	89	6	1 238
2002	924	202	89	7	1 222
2003	896	174	86	7	1 163
2004	892	186	110	13	1 200
2005	921	235	106	8	1 270
2006	937	227	123	10	1 298
2007	928	210	161	10	1 308
2008	912	218	186	10	1 326
2009	947	224	159	8	1 338
2010	1 001	213	174	12	1 400
2011	901	215	145	12	1 273

Antall overnattinger

Alle turistovernattinger

Tabell 11 Antall utenlandske overnattinger etter sesong, Alle turister. 1000 gjestedøgn.

	Hele året	Mai-sept.(Sommer)	Vinter + høst
2000	21 341	14 658	6 683
2001	20 471	14 076	6 395
2002	20 833	14 273	6 560
2003	22 185	15 407	6 778
2004	24 906	17 035	7 871
2005	25 781	17 449	8 332
2006	27 215	18 388	8 827
2007	29 169	19 728	9 441
2008	28 726	18 943	9 783
2009	28 802	18 869	9 933
2010	31 346	21 021	10 325
2011	32 596	21 542	11 054

Ferie- og fritidsbetingede reiser

Tabell 12 Antall utenlandske overnattinger etter sesong, Ferie- og fritidsbetingede reiser. 1000 gjestedøgn.

	Hele året	Mai-sept.	Vinter + høst
2000	17 451	12 767	4 684
2001	16 799	12 187	4 612
2002	17 363	12 504	4 859
2003	19 003	13 849	5 154
2004	21 000	15 099	5 901
2005	21 761	15 461	6 300
2006	22 757	16 157	6 600
2007	24 194	17 260	6 934
2008	23 112	16 090	7 022
2009	23 943	16 509	7 434
2010	26 089	18 491	7 598
2011	27 306	19 227	8 079

Yrkesbetingede reiser

Tabell 13 Antall utenlandske overnattinger etter sesong. Yrkesbetingede reiser. 1000 gjestedøgn.

	Hele året	Mai-sept.	Vinter + høst
2000	3 890	1 891	1 999
2001	3 672	1 889	1 783
2002	3 470	1 769	1 701
2003	3 182	1 558	1 624
2004	3 906	1 936	1 970
2005	4 020	1 988	2 032
2006	4 458	2 231	2 227
2007	4 975	2 468	2 507
2008	5 614	2 853	2 761
2009	4 859	2 360	2 499
2010	5 257	2 530	2 727
2011	5 290	2 315	2 975

Overnattingsform

Tabell 14. Utenlandske gjestedøgn etter overnattingsform. Alle turister. Hele året. 1000 gjestedøgn.

	Hotell, pensjonat o.l.	Camping på camping- plass	Fri camping	Leid hytte	Egen eller lånt hytte	Slekt og venner	Annet	I alt
2000	6 616	2 774	854	3 841	854	4 695	1 707	21 341
2001	6 346	2 457	819	3 480	1 228	4 504	1 638	20 471
2002	6 250	2 708	833	3 750	833	4 375	2 083	20 833
2003	6 212	3 106	666	4 215	887	5 103	1 997	22 185
2004	6 725	3 487	996	3 985	996	6 227	2 491	24 906
2005	7 219	3 352	1 031	4 125	1 289	6 187	2 578	25 781
2006	7 076	3 266	1 089	4 899	1 089	7 076	2 722	27 215
2007	7 584	4 084	875	4 667	1 167	7 584	3 209	29 169
2008	6 894	4 309	1 149	4 309	1 436	7 469	3 160	28 726
2009	6 912	4 608	1 152	4 608	1 440	7 489	2 592	28 802
2010	8 150	4 075	1 254	5 015	1 567	8 150	3 135	31 346
2011	8 149	4 563	1 304	4 889	1 630	8 801	3 260	32 596

Ankomster og gjestedøgn etter nasjonalitet

Ankomster sommersesong

Tabell 15 Antall turister som overnatter etter nasjonalitet. Ferie- og fritidsbetingede reiser mai – september. 1000 ankomster, rangert etter markedsandel 2011.

	Sverige	Europa ellers	Tyskland	Danmark	Land utenfor Europa	Finland	Storbri- tannia	Nederland	i alt
2000	231	303	376	131	162	185	83	76	1 547
2001	213	324	357	139	140	188	78	71	1 510
2002	218	324	371	125	159	190	79	90	1 556
2003	262	315	418	136	132	195	89	94	1 641
2004	340	328	411	166	152	190	97	102	1 786
2005	346	367	421	160	187	187	113	104	1 885
2006	396	387	416	188	172	176	107	139	1 981
2007	420	392	429	214	183	186	129	132	2 085
2008	442	400	383	159	182	166	123	105	1 960
2009	407	500	402	192	172	175	124	97	2 069
2010	474	550	505	225	181	198	123	94	2 350
2011	551	527	507	240	213	186	124	92	2 440

Gjestedøgn sommersesong

Tabell 16 Overnattinger etter nasjonalitet. Ferie- og fritidsbetingede reiser mai – september. 1000 gjestedøgn, rangert etter markedsandel 2011.

	Tyskland	Europa ellers	Land utenfor Europa	Sverige	Danmark	Nederland	Finland	Storbri- tannia	i alt
2000	4 488	2 111	1 059	1 430	1 341	997	585	757	12 768
2001	4 089	2 052	1 150	1 343	1 357	901	574	721	12 187
2002	4 161	2 067	1 193	1 413	1 418	836	589	827	12 504
2003	4 677	2 495	1 371	1 408	1 531	964	545	858	13 849
2004	4 586	3 224	1 706	1 493	1 507	1 100	558	925	15 099
2005	4 446	3 436	1 764	1 557	1 405	1 195	655	1 003	15 461
2006	4 387	3 871	1 929	1 724	1 250	1 228	556	1 212	16 157
2007	4 550	4 163	2 318	1 772	1 359	1 393	622	1 083	17 260
2008	4 049	4 181	1 776	1 838	1 248	1 466	667	865	16 090
2009	4 110	4 006	2 309	2 123	1 238	1 301	679	743	16 509
2010	5 336	4 351	2 438	2 262	1 366	1 224	750	764	18 491
2011	5 429	5 014	2 382	2 229	1 282	1 192	885	814	19 227

Ankomster vinter og høst

Tabell 17 Antall turister som overnatter etter nasjonalitet. Ferie- og fritidsbetingede reiser vinter og høst. 1000 ankomster, rangert etter markedsandel 2011.

	Sverige	Europa ellers	Danmark	Tyskland	Storbri- tannia	Land utenfor Europa	Nederland	Finland	i alt
2000	301	40	259	71	49	29	14	17	780
2001	310	41	247	74	50	31	15	19	787
2002	299	48	257	77	58	35	19	23	816
2003	322	62	261	84	69	37	17	27	879
2004	361	87	272	89	90	50	17	29	995
2005	348	130	258	93	97	48	20	34	1 028
2006	388	143	257	110	105	61	25	31	1 120
2007	404	195	263	115	103	74	26	31	1 211
2008	420	213	273	113	98	75	29	32	1 253
2009	455	228	258	125	97	85	30	28	1 306
2010	488	246	245	124	97	91	30	32	1 353
2011	527	275	241	114	99	97	38	36	1 427

Gjestedøgn vinter og høst

Tabell 18 Overnattinger etter nasjonalitet. Ferie- og fritidsbetingede reiser vinter og høst. 1000 gjestedøgn, rangert etter markedsandel 2011.

	Sverige	Europa ellers	Danmark	Land utenfor Europa	Tyskland	Storbri- tannia	Nederland	Finland	i alt
2000	1 126	367	1 624	341	665	401	100	59	4 683
2001	1 109	353	1 542	383	631	412	115	68	4 613
2002	1 024	417	1 544	474	674	483	144	99	4 859
2003	1 145	548	1 613	449	741	430	123	105	5 154
2004	1 327	779	1 642	584	786	553	122	108	5 901
2005	1 291	1 106	1 589	563	861	589	166	135	6 300
2006	1 366	1 176	1 526	661	899	663	183	126	6 600
2007	1 417	1 419	1 441	798	918	618	186	137	6 934
2008	1 451	1 503	1 580	719	868	583	188	130	7 022
2009	1 802	1 693	1 507	692	889	538	192	121	7 434
2010	1 766	1 765	1 395	845	930	573	189	135	7 598
2011	1 977	1 931	1 342	1 043	837	572	237	140	8 079

Tilvekst 2000 – 2011

Ankomster etter transportmiddel ved utreise

Tabell 19 Tilvekst i antall utenlandske ankomster 2000 – 2011, etter transportmiddel ved utreise. Alle turister, hele året. 1000 ankomster.

	Tog/buss	Ferge	Veg	Fly	Sum
Sommer ferie	10	109	262	512	893
Sommer yrke	2	3	27	88	120
Høst/vinter ferie	23	34	217	372	647
Høst/vinter yrke	2	7	30	159	198
Sum	37	154	536	1 131	1 857
Prosentandel av vekst	2,0	8,3	28,9	60,9	100,0

Ankomster ferietrafikk etter nasjonalitet

Tabell 20 Tilvekst i antall utenlandske ankomster 2000 – 2011, etter nasjonalitet og hovedsesong. Ferie- og fritidsbetingede reiser. 1000 ankomster.

	Ankomster ferie sommer	Ankomster ferie vinter+høst	Ankomster ferie hele året
Danmark	1	-18	-17
Nederland	41	24	65
Storbritannia	16	50	66
Finland	51	19	70
Tyskland	131	43	174
Øvrige land	109	68	177
Sverige	224	226	450
Europa ellers	320	235	555
I alt	893	647	1 540

Gjestedøgn ferietrafikk etter nasjonalitet

Tabell 21 Tilvekst i antall utenlandske gjestedøgn 2000 – 2011, etter nasjonalitet og hovedsesong. Ferie- og fritidsbetingede reiser. 1000 gjestedøgn.

	Gjestedøgn ferie sommer	Gjestedøgn ferie vinter+høst	Gjestedøgn ferie hele året
Danmark	-59	-282	-341
Storbritannia	57	171	228
Nederland	195	137	332
Finland	300	81	381
Tyskland	941	172	1 113
Sverige	799	851	1 650
Land utenfor Europa	1 323	702	2 025
Europa ellers	2 903	1 564	4 467
I alt	6 459	3 396	9 855

Gjestedøgn etter overnattingsform

Tabell 22. Tilvekst i antall utenlandske gjestedøgn 2000 – 2011, etter overnattingsform. Alle reiser, hele året. 1000 gjestedøgn.

	Tilvekst 1000 gjestedøgn	Vekstandel %
Fri camping	450	4,0
Egen eller lånt hytte	776	6,9
Leid hytte	1 048	9,3
Hotell, pensjonat o.l.	1 533	13,6
Annet	1 552	13,8
Camping på campingplass	1 789	15,9
Slekt og venner	4 106	36,5
I alt	11 255	100,0

Sammenlikning med offentlig reiselivsstatistikk

Tabell 23 Utenlandske gjestedøgn etter hovedtype av overnatting 2000 og 2011. Tall fra Gjesteundersøkelsen og SSB overnattingsstatistikk. Alle turister, 1000 gjestedøgn.

	Gjesteundersøkelsen			Statistisk sentralbyrå			
	2000	2011	Tilvekst	2000	2011	Tilvekst	
Hotell, pensjonat o.l.	6 616	8 149	1 533	Hotell, pensjonat o.l.	5 161	5 075	-68
Camping på campingplass	2 774	4 563	1 789	Camping, hyttegrend	2 303	2 945	642
Leid hytte	3 841	4 889	1 048	Hytteformidling	1 290	829	-461
Sum kommersielle	13 231	17 602	4 370	Sum kommersielle	8 754	8 849	95
Fri camping	854	1 304	450				
Egen eller lånt hytte	854	1 630	776				
Slekt og venner	4 695	8 801	4 106				
Annet	1 707	3 260	1 552				
Sum ikke-kommersiell	8 110	14 994	6 885				
I alt	21 341	32 596	11 255		8 754	8 849	

Transportøkonomisk institutt (TØI) Stiftelsen Norsk senter for samferdselsforskning

TØI er et anvendt forskningsinstitutt, som mottar basisbevilgning fra Norges forskningsråd og gjennomfører forsknings- og utredningsoppdrag for næringsliv og offentlige etater. TØI ble opprettet i 1964 og er organisert som uavhengig stiftelse.

TØI utvikler og formidler kunnskap om samferdsel med vitenskapelig kvalitet og praktisk anvendelse. Instituttet har et tverrfaglig miljø med rundt 70 høyt spesialiserte forskere.

Instituttet utgir tidsskriftet Samferdsel med 10 nummer i året og driver også forskningsformidling gjennom TØI-rapporter, artikler i vitenskapelige tidsskrifter, samt innlegg og intervjuer i media. TØI-rapportene er gratis tilgjengelige på instituttets hjemmeside www.toi.no.

TØI er partner i CIENS Forskningscenter for miljø og samfunn, lokalisert i Forskningsparken nær Universitetet i Oslo (se www.ciens.no). Instituttet deltar aktivt i internasjonalt forsknings-samarbeid, med særlig vekt på EUs rammeprogrammer.

TØI dekker alle transportmidler og temaområder innen samferdsel, inkludert trafiksikkerhet, kollektivtransport, klima og miljø, reiseliv, reisevaner og reiseetterspørsel, arealplanlegging, offentlige beslutningsprosesser, næringslivets transport og generell transportøkonomi.

Transportøkonomisk institutt krever opphavsrett til egne arbeider og legger vekt på å opptre uavhengig av oppdragsgiverne i alle faglige analyser og vurderinger.

Besøks- og postadresse:

Transportøkonomisk institutt
Gautstadalléen 21
NO-0349 Oslo

22 57 38 00
toi@toi.no
www.toi.no