

Gjesteundersøkelsen 2005



Gjesteundersøkelsen 2005

Arne Rideng og Jan Vidar Haukeland

Transportøkonomisk institutt (TØI) har opphavsrett til hele rapporten og dens enkelte deler. Innholdet kan brukes som underlagsmateriale. Når rapporten siteres eller omtales, skal TØI oppgis som kilde med navn og rapportnummer. Rapporten kan ikke endres. Ved eventuell annen bruk må forhåndssamtykke fra TØI innhentes. For øvrig gjelder [åndsverklovens](#) bestemmelser.

ISSN 0808-1190

ISBN 82-480-0590-9 Papirversjon

ISBN 82-480-0591-7 Elektronisk versjon

Oslo, desember 2005

Tittel: Gjesteundersøkelsen 2005

Forfatter(e): Arne Rideng; Jan Vidar Haukeland

TØI rapport 813/2005

Oslo, 2005-12

54 sider

ISBN 82-480-0590-9 Papirversjon

ISBN 82-480-0591-7 Elektronisk versjon

ISSN 0808-1190

Finansieringskilde:

Innovasjon Norge

Prosjekt: 1952 Gjesteundersøkelsen

Prosjektleder: Arne Rideng

Kvalitetsansvarlig: Randi Hjorthol

Emneord:

Reiseliv; Turisme; Grensetrafikk; Forretningsreise; Feriereise; Statistikk

Sammendrag:

Rapporten gir en oversikt over utenlandske forretnings- og feriereiser til Norge i 2005, med spesiell vekt på sommersesongen (mai–september). I løpet av 2005 kom det om lag 3,86 millioner overnattingsgjester og 1,25 millioner dagsbesøkende til Norge. De utenlandske gjestene foretok i alt 26 millioner overnattinger, hvorav forretningsreisende sto for fire millioner. Dessuten foretok cruiseturistene 1,4 millioner dagsbesøk i norske havner sommeren 2005. Cruisetrafikken har økt meget sterkt de seneste årene. Forretningstrafikken fra utlandet økte også betydelig i 2005. Det har dessuten vært en klar vekst i ferie- og fritidstrafikken, beregnet til seks prosent for ankomster og fem prosent målt ved gjestedøgn. Størst har økningen vært for dem som brukte fly. Antall utenlandske biler har også økt sterkt. Tyskland er det klart viktigste landet for norsk reiselivsnæring. Andre viktige land er Sverige, Danmark, Storbritannia, Nederland og USA. 28 prosent av de utenlandske overnattingene i Norge foregår på hotell. Blant feriegjestene er også camping, overnatting på hytte og hos slekt og venner mye brukt.

Title: Foreign visitor survey 2005

Author(s): Arne Rideng; Jan Vidar Haukeland

TØI report 813/2005

Oslo: 2005-12

54 pages

ISBN 82-480-0590-9 Paper version

ISBN 82-480-0591-7 Electronic version

ISSN 0808-1190

Financed by:

Innovation Norway

Project: 1952 Border visitor survey

Project manager: Arne Rideng

Quality manager: Randi Hjorthol

Key words:

Tourism; Border traffic; Business travel; Holiday travel; Statistics

Summary:

This report presents the results of the Norwegian foreign visitor survey 2005, including data for the summer season (May–September). In the year 2005 a total of nearly 3.86 million foreign guests stayed overnight in Norway, while 1.25 million were on a day trip from abroad. Foreign tourists spent a total of 26 million guest-nights in Norway in 2005, of which holiday guests constituted 20 million guest-nights. Business travel from abroad showed a considerable increase in 2005. Likewise, there has been a considerable increase in the number of holiday guests, especially those travelling by air. The most important source market for overnight stays is Germany, followed by Sweden, Denmark, the UK, the Netherlands and the USA. Altogether, 28 per cent of the foreign guest nights are spent on hotels etc. The holiday travellers during the summer period mainly use four types of accommodation, namely hotels etc., overnight stays at friends and relatives, camping on camping sites and rented cabins.

Language of report: Norwegian

Rapporten kan bestilles fra:

Transportøkonomisk institutt, biblioteket,

Postboks 6110 Etterstad, 0602 Oslo

Telefon 22 57 38 00 - Telefax 22 57 02 90

Pris kr 250

The report can be ordered from:

Institute of Transport Economics, the library,

PO Box 6110 Etterstad, N-0602 Oslo, Norway

Telephone +47 22 57 38 00 Telefax +47 22 57 02 90

Price € 30

Copyright © Transportøkonomisk institutt, 2005

Denne publikasjonen er vernet i henhold til Åndsverkloven av 1961

Ved gjengivelse av materiale fra publikasjonen, må fullstendig kilde oppgis

Forord

Fra og med 1998 har Transportøkonomisk institutt (TØI) på helårsbasis gjennomført løpende undersøkelser av alle typer besøk i Norge foretatt av personer som er bosatt utenlands, både forretnings- og feriereiser. Så vel dagsbesøkende som overnattingsgjester er inkludert, uansett om utreisen fra Norge skjer med bil, buss, ferge, fly eller tog. Reiser til og fra arbeid, foretatt av personer som arbeider i Norge og bor i et annet land, er imidlertid ikke inkludert i tallene, da denne kategorien reisende faller utenfor det internasjonale turismebegrepet.

I denne rapporten presenteres resultater for hele året 2005, med særlig vekt på sommersesongen (mai til september). Det er dessuten tatt med noen få hovedtabeller for vintersesongen (januar til april) 2005. Resultatene bygger dels på innsamlet statistikk fra Statens vegvesen og transportselskapene, dels på kjøretøyregistreringer på veg. I tillegg er det foretatt intervjuer med et utvalg av utenlandske besøkende gjennom hele året, noe som blant annet gjør det mulig å bestemme bostedsland, reisens formål, reisens varighet, overnattingsmåte og liknende. Et viktig formål med Gjesteundersøkelsen er å gi en totaloversikt over omfang og struktur på trafikken til/fra Norge foretatt av personer som er bosatt i andre land.

Gjesteundersøkelsen finansieres av Innovasjon Norge og arbeidet koordineres av Transportøkonomisk institutt. Statens vegvesen, Tollvesenet, NSB, Avinor og fergeselskapene som har helårsruter mellom Norge og utlandet har deltatt aktivt i prosjektet. Dette samarbeidet har vært meget verdifullt, og uten medvirkning og en betydelig ressursinnsats fra disse aktørene hadde det ikke vært mulig å produsere en så omfattende oversikt.

Transportøkonomisk institutt vil derfor takke alle som har bidratt i prosjektet. En spesiell takk går til våre språkmektige og erfarne intervjuere. De får god kontakt med de utenlandske gjestene og oppnår dermed høy svarprosent fra disse, noe som er avgjørende for at prosjektet kan bygge på et stort og pålitelig datamateriale.

Denne rapporten er utarbeidet av forskerne Arne Rideng og Jan Vidar Haukeland, med førstnevnte som prosjektleder. Avdelingssekretær Tove Ekstrøm har utført tekstbehandling og tilrettelagt dokumentet for trykking.

Oslo, desember 2005
Transportøkonomisk institutt

Sønneve Ølnes
Ass. instituttssjef

Randi Hjorthol
forskningsleder

Innhold

Sammendrag

Summary

1	Innledning.....	1
1.1	Om Gjesteundersøkelsen	1
1.2	Innholdet i rapporten.....	1
2	Metode og gjennomføring	3
2.1	Noen definisjoner.....	3
2.2	Populasjonen.....	3
2.3	Stratifisering av populasjonen	5
2.4	Praktisk gjennomføring.....	7
2.5	Vekting og usikkerhet.....	10
3	Hovedresultater for hele året 2005.....	12
3.1	Totaloversikt for utenlandske besøk og gjestedøgn.....	12
3.2	Forretnings- og tjenestereiser	17
3.3	Ferie- og fritidsreiser	19
3.4	Overnattingsmåte	25
4	Hovedtall for vintersesongen 2005	27
5	Sommersesongen 2005.....	29
5.1	Totaloversikt for ankomster og gjestedøgn	29
5.2	Forretnings- og tjenestereiser	37
5.3	Ferie- og fritidsreiser	39
5.4	Overnattingsmåte	49
	Referanser.....	54

Sammendrag:

Gjesteundersøkelsen 2005

Gjesteundersøkelsen 2005 omfatter i prinsippet alle reiser til Norge som foretas av personer som er bosatt utenfor riket, uansett formål og/eller overnattingsmåte. Både ferie- og forretningsreisende er inkludert, og undersøkelsen dekker i 2005 alle som reiser ut av landet med ferge, fly, tog eller på veg med bil, turbuss eller rutebuss. Det gis også en oversikt over cruiseskipstrafikken. Bare de som har fast arbeid i Norge og bor i et annet land, er holdt utenfor, blant annet fordi disse ikke omfattes av det internasjonale *turisme*begrepet.

Året 2005

Totalbildet av trafikken viser at det samlede antallet ankomster i Norge fra utlandet var omlag 6,4 millioner i 2005. Dette tallet omfatter mer enn 3,8 millioner overnattingsgjester og 1,2 millioner dagsbesøkende som ankom Norge. I tillegg foretok utenlandske cruisepassasjerer om lag 1,3 millioner dagsbesøk i norske havner.

Av overnattingsgjestene var 900 000 på forretningsreise og 2,9 millioner på feriereise. Totalt resulterte denne trafikken i 26 millioner utenlandske overnattinger i Norge, hvorav forretningsreisende sto for 4 millioner og feriegjestene for 22 millioner gjestedøgn.

Hovedtyngden av trafikken fra utlandet finner sted i sommersesongen: To tredeler av alle overnattingsgjestene ankommer i perioden mai til september, mens 20 prosent kommer i vintersesongen (januar–april). De resterende 14 prosent kommer i årets tre siste måneder.

Det var i 2005 en oppgang i det samlede antallet ankomster (inkludert dagsreiser og cruisebesøkende) på ni prosent, mens det totale antallet gjestedøgn økte med fem prosent, sammenliknet med 2004. Den sterke veksten i antall ankomster skyldes blant annet en vekst på 20 prosent i tallet på cruisepassasjerer.

Blant *forretnings- og tjenestereisende* har besøkende fra Sverige, Danmark, Tyskland, Storbritannia og USA flest gjestedøgn i Norge. Sju av ti forretningsreisende bruker fly, og nesten halvdelen av overnattingene finner sted på hotell. Mange overnatter også i leiligheter og hus som arbeidsgiver stiller til disposisjon. Forretningstrafikken fra utlandet økte i 2005 målt ved antall ankomster, men oppholdstiden i Norge gikk noe ned, så målt i gjestedøgn var økningen beskjeden.

Ferie- og fritidstrafikken vokser også. Det er beregnet en vekst på seks prosent for antall ankomster og fem prosent for antall gjestedøgn i 2005. Tyskland og nabolandene Sverige og Danmark er de klart største utenlandsmarkedene. Også Storbritannia, Nederland og USA er betydelige markeder innen dette segmentet.

Sterkest var likevel veksten fra de noe mindre markeder, som enkelte land i Sentral-Europa og noen land utenfor Europa. På årsbasis fordeler feriegjestenes overnattinger seg med 28 prosent hos slekt og venner, 24 prosent på hotell etc., 23 prosent på hytte og 20 prosent på camping (inkludert camping utenfor regulert plass). Fem prosent av overnattingene skjer på blant annet Hurtigruten, andre transportmidler og andre mer spesielle og tilfeldige overnatningsformer.

Feriegjestene som reiser med bil og buss representerer 13,3 millioner gjestedøgn eller nokså nøyaktig 60 prosent av alle utenlandske overnattinger. Etter en stagnasjon rundt årtusenskiftet, har det vært en økning i ferietrafikken med bil og turbuss de to siste årene. Dette gjaldt for de fleste land i 2005, sterkest for Finland, Frankrike og fra en del sentraleuropeiske land.

Vintertrafikken

Det kom om lag 960 000 utenlandske overnattingsgjester til Norge i de fire første månedene i 2005, en økning på åtte prosent i forhold til året før. Det var vekst både for forretningstrafikken og for de private reisene.

Det er nabolandene Sverige og Danmark som er viktigst for norsk vinterturisme, men Storbritannia og Tyskland er også betydelige markeder. Vinterturismen fra Sverige økte med åtte prosent i 2005, mens det danske markedet er stabilt. For Tysklands del har det skjedd en jevn vekst i stort sett alle årene etter 1998. Når det gjelder britene, har det vært en betydelig vekst de tre siste årene.

Tabell A viser en del sentrale omfangstall for vintertrafikken i årene 2003-2005.

Tabell A: Utenlandsk ferie- og forretningstrafikk i Norge. Registrert utreise fra Norge vintersesongene 2003-2005. Enhet = 1000.

	2003	2004	2005	Endring i % 2004-2005	2005			
					Veg	Ferge	Fly	Tog/rutebuss
Gjester i alt	1 136	1 206	1 307	8	609	267	412	20
Dagsbesøk	335	335	342	2	244	63	33	2
Overnattingsgjester	801	871	965	11	364	204	378	18
– på tjenestereise	215	234	262	12	49	16	190	6
– på privat reise	585	637	703	10	315	188	188	12
Gjestedøgn i alt	4 442	4 826	5 456	13	1 634	1 358	2 365	99
– på tjenestereise	840	950	1 007	6	160	104	707	36
– på privat reise	3 602	3 876	4 449	15	1 474	1 254	1 658	63

TØI rapport 813/2005

Sommertrafikken

Tabell B gir et bilde av hovedtrekkene ved den utenlandske trafikken til Norge i månedene mai – september 2005. I alt var mer enn 4,2 millioner utenlandske besøkende i Norge denne sommeren. Av disse var det 2,3 millioner som overnattet, og disse tilbrakte nesten 18 millioner gjestedøgn i landet. Hele 83 prosent av overnattingsgjestene var på feriereise, de øvrige 17 prosent var på

forretningsreise. Feriegjestene står for nesten 90 prosent av det samlede antallet gjestedøgn i sommersesongen.

Tabell B: Utenlandsk ferie- og forretningstrafikk i Norge. Registrert utreise fra Norge sommersesongen 2005. Enhet = 1000.

	I alt	Veg	Ferge	Fly	Tog/Rutebuss
Gjester i alt	4 208	1 407	545	896	64
- På dagsreise	628	473	113	37	5
- Cruisepassasjerer ¹⁾	1 296				
- Overnattingsgjester	2 284	934	432	859	59
-- herav på tjenestereise	398	72	32	286	9
-- herav på feriereise	1 885	862	401	573	49
Gjestedøgn i alt	17 604	5 667	4 726	6 846	365
- gjestedøgn på tjenestereise	1 953	374	237	1 298	44
- gjestedøgn på feriereise	15 651	5 293	4 489	5 548	321
Antall kjøretøyer					
Personbiler	531	432	99		
Bobiler	50	45	5		
Biler m/ campingvogn	26	24	2		
Busser	9	7	2		

TØI rapport 813/2005

¹⁾ Angir antall besøk i land. Totalt passasjerantall var om lag 324 000.

En stor del av ankomstene skjer med bil på vegovergangene mot Sverige og Finland. Ser en bort fra cruisepassasjerene, var det ca 2,9 millioner gjester som besøkte Norge i perioden fra mai til september, og 1,4 millioner av disse krysset grensen ut av landet på veg. De øvrige grensepasseringene skjer på fly (900 000), ferge (545 000) og tog eller rutebuss (65 000). I tillegg kommer altså 1,3 millioner dagsbesøk fra cruisepassasjerer.

Strukturen på ferie- og forretningstrafikken er ellers svært ulik når det gjelder reisemåter. Mens ferietrafikken er noenlunde jevnt fordelt til lands, til vanns og i lufta, er forretningstrafikken i stor grad knyttet til bruk av fly.

Dagsbesøkende og cruisepassasjerer

Det ble foretatt om lag 630 000 utenlandske dagsbesøk i Norge sommeren 2005, en økning på ni prosent i forhold til året før. Økningen skyldes først og fremst flere dagsreiser fra Sverige og Tyskland. Dagsturtrafikken går hovedsakelig på veg, men det er også en del dagsreiser til Norge med ferge og fly.

Det er beregnet at om lag 324 000 utenlandske cruisepassasjerer kom til en eller flere norske havner i 2005. Dette tilsvarer om lag 1,3 millioner dagsbesøk i havnene, da hver cruisepassasjer i gjennomsnitt var på fire landbesøk i norske havner. Det har vært en kontinuerlig vekst i cruisetrafikken de siste årene, antall skipsanløp har økt og skipene er blitt større. Størst har trafikkveksten vært for

cruisepassasjerer fra Europa, i særlig grad fra Storbritannia, Tyskland, Italia og Spania, mens det har vært nedgang i tallet på amerikanske cruisegjester.

Overnattingsgjestene

Antall overnattingsgjester gikk opp med seks prosent i 2005. Fordi gjennomsnittlig oppholdstid var 7,7 netter i 2005 mot 8,0 året før, økte tallet på gjestedøgn med "bare" tre prosent i forhold til foregående sommersesong. Det kom flest overnattingsgjester fra Sverige og Tyskland, men det var også mange ankomster fra Danmark, Finland, Storbritannia, Nederland, Frankrike og USA.

Tabell C: Utenlandske gjestedøgn i Norge i sommersesongen 2005 etter bostedsland og transportmiddel ved utreise. Enhet = 1000. Gjennomsnittlig antall gjestedøgn per reisende.

	I alt	Gj.døgn	Transportmiddel ved utreise			
			Veg	Ferge	Fly	Tog/Rutebuss
I alt	17 604	7,7	5 667	4 726	6 846	365
Sverige	1 974	4,2	1 299	160	373	142
Danmark	1 721	7,0	516	803	358	44
Finland	709	3,5	594	1	110	4
Storbritannia	1 171	7,8	33	282	846	10
Nederland	1 329	10,2	472	484	365	8
Belgia	241	7,6	51	47	142	1
Frankrike	694	8,0	159	38	492	5
Tyskland	4 903	10,6	1 585	2 545	744	29
Italia	414	9,2	179	17	207	11
Sveits	307	9,3	73	27	193	14
Østerrike	149	8,3	98	9	39	3
Spania	398	10,8	53	4	338	3
Russland	129	8,6	67	0	60	2
Europa ellers	1 327	9,5	486	181	632	28
USA	1 062	10,2	0	16	1 023	23
Japan	138	4,1	0	0	129	9
Øvrige land	938	11,6	2	112	795	29

TØI rapport 813/2005

Oppholdstiden i Norge varierer mye etter hvor gjestene er bosatt, se tabell C. Mens svenskene og finnene i gjennomsnitt oppholder seg om lag fire netter i Norge, er nederlenderne, tyskerne og spanjolene her i om lag 10 netter. Målt i antall gjestedøgn er Tyskland det klart største enkeltmarkedet, med 4,9 millioner gjestedøgn. Sverige, Danmark, Storbritannia, Nederland, Frankrike og USA representerer også betydelige gjestedøgnsvolumer.

Forretnings- og tjenestereisende

Forretningstrafikken målt i antall ankomster gikk opp med 10 prosent sommeren 2005. Forretningsoppholdene i Norge er imidlertid blitt kortere, og veksten i antall gjestedøgn ble derfor på bare én prosent. Fly er det dominerende transportmiddel blant forretningsreisende fra utlandet.

Ferie- og fritidsreisende

Sommeren 2005 kom det 1,9 millioner utenlandske overnattingsgjester på feriereise til Norge, og disse tilbrakte i gjennomsnitt 8,3 netter her i landet. Dette utgjør mer enn 15 millioner gjestedøgn. Tyskland er fortsatt klart størst når det gjelder antall ferieovernattinger, tre av ti utenlandske feriegjestedøgn i Norge om sommeren foretas av en tysker. Nest etter Tyskland er Sverige, Danmark og Nederland de viktigste enkeltmarkeder for ferietrafikk til Norge i sommersesongen. Dessuten representerer Storbritannia, USA, Frankrike, og Finland hver for seg markeder på mellom en halv og én million overnattinger i Norge om sommeren.

Ferie- og fritidstrafikken på veg og ferge (bil- og turbussturister) ble i 2005 beregnet til å ligge seks prosent høyere enn i 2004 når det gjelder antall ankomster og tre prosent høyere når det gjaldt gjestedøgn. Oppholdstiden i Norge gikk altså litt ned. Bil- og bussturistene representerer 9,8 millioner gjestedøgn, eller 62 prosent av alle feriebaserte, utenlandske gjestedøgn. Denne store ferietrafikken med bil og buss fra utlandet er dominert av reisende fra Tyskland, de nordiske nabolandene og Nederland. Etter en nedgang rundt årtusenskiftet, har denne ferietrafikken vist en klar økning de siste par årene.

Det kom nesten 50 000 bobiler til Norge sommeren 2005, det høyeste antall som er registrert siden Gjesteundersøkelsen kom i gang i 1995. 40 prosent av bobilene var tyske, men økningen har vært sterkest for finske og svenske bobiler. Bobilgjestene sto for om lag 1,3 millioner gjestedøgn i Norge sommeren 2005. Antallet utenlandske *biler med campingvogn* i sommersesongen 2005 er beregnet til om lag 23 000, noe som betyr en liten nedgang i forhold til fjoråret. De fleste bilene med campingvogn kommer fra Sverige, Finland, Nederland og Tyskland.

Turbusstrafikken har vist en synkende trend de seneste årene, men økte noe i 2004 og 2005. Det er beregnet at det kom 9 500 turbusser til Norge sommeren 2005, noe som bidro med om lag 1,6 millioner gjestedøgn i sommermånedene.

Flyforbindelsene mellom Norge og utlandet fraktet om lag 570 000 utenlandske feriegjester til Norge sommeren 2005, og disse gjestene tilbrakte 5,5 millioner gjestedøgn her. Dette er en vekst på fem prosent i forhold til tilsvarende periode 2004. En viktig årsak til veksten er trolig de mange nye flyforbindelsene som er blitt opprettet mellom Norge og utlandet i det siste, samtidig som det generelle prisnivået for flyreiser i Europa er på veg ned.

Utenlandstogene og ekspressbussene befordret 50 000 ferierende overnattingsgjester fra andre land sommeren 2005. Dette representerer 320 000 overnattinger i Norge.

Overnattingsmåter

Tabell D gir en oversikt over overnattingsmønsteret for all utenlandsk turisttrafikk til Norge.

Tabell D: Utenlandske gjestedøgn for alle gjester som reiser ut av Norge med bil, turbuss, tog/rutebuss og fly, etter overnattingsmåte. Sommersesongene 2003–2005. Prosent. N = antall gjestedøgn i tusen.

	2003	2004	2005				
	I alt	I alt	I alt	Bil	Turbuss ¹⁾	Tog/Rutebuss	Fly
I alt (N)	100 (15 407)	100 (16 890)	100 (17 622)	100 (9 426)	100 (985)	100 (365)	100 (6 846)
Hotell, pensjonat o.l.	27	26	27	14	79	23	38
Camping på campingplass	18	19	18	32	6	2	1
Fri camping	4	5	6	10	0	4	1
Leid hytte	17	13	12	20	6	3	3
Egen eller lånt hytte	4	4	5	7	0	3	3
Slekt og venner	21	23	22	13	0	51	36
Annet	9	10	10	4	9	14	18

TØI rapport 813/2005

¹⁾ Fordelingen på overnattingsmåte for bussturistene er usikker på grunn av få observasjoner

Overnatting på hotell, pensjonat og lignende er den mest vanlige overnattingsformen totalt for alle gjestedøgn. Nest viktigste overnattingsform sommeren 2005 var overnatting hos slekt og venner. Overnatting på campingplass og i leid hytte er også viktige, hver med en andel på henholdsvis 18 og 12 prosent av overnattingene.

Blant bilturistene er camping og hytte mest utbredt, fulgt av hotell. De som reiser med turbuss overnatter mest på hotell. Videre har flyreisende høye andeler på hotell og hos slekt og venner. For dem som reiser med tog eller rutebuss, skjer halvdel av overnattingene hos slekt og venner, men en fjerdedel av overnattingene foretas på hotell.

Det er imidlertid stor variasjon i overnattingsmønsteret mellom turister fra ulike bostedsland: Svenske bil- og bussturister benytter for eksempel i stor grad ikke-kommersielle overnattingsformer som innkvartering hos slekt/ venner eller egen/ lånt hytte, mens tyskerne i stor grad er orientert mot camping og leid hytte. Finske og særlig nederlandske turister har høye andeler camping, mens for eksempel briter i betydelig grad overnatter på hotell. Britene har også mange overnattinger hos slekt og venner.

Summary:

Foreign Visitor Survey 2005

Year 2005

During the year 2005 a total of more than 6.5 million foreigners visited Norway. More than 3.8 million guests stayed overnight in the country while 1.2 million were on a day trip. In addition, 1.3 million arrived on day visits as cruise passengers.

There were 900,000 foreign business visitors who stayed overnight in Norway, while the country was visited by 2.9 million holidaymakers from abroad. The total number of foreign guest-nights amounted to 26 million, of which holidaymakers represented 85 per cent.

The main part of incoming tourism is related to the summer season (May–September), which constitutes two thirds of the arrivals of foreign overnight visitors. 20 per cent of arrivals occur in the winter season (January–April).

Visitors from Sweden, Denmark, Germany, the UK and the USA make up the bulk of *business trips* to Norway. Seven out of ten foreign business travellers arrive by air, and nearly half of the business-related guest-nights are spent in hotels or similar accommodation. The number of foreign business travellers showed an increase in 2005 whereas the growth in guest nights was more modest as a result of shorter stays.

In 2005, the number of foreign *holiday travellers* increased by six per cent and the number of foreign guest-nights increased by five per cent. Germany, Sweden and Denmark are the most important foreign source markets for holiday travel to Norway, but also visitors from the UK, the Netherlands and the USA represent significant tourism volumes. The foreign holidaymakers are distributed among the four main types of accommodation: hotel (24 per cent), cabin (23 per cent), camping (20 per cent), and friends and relatives (28 per cent).

Winter season 2005

There were about 960,000 foreign visitors who stayed overnight in Norway during the winter season 2005 (January–April), which means an eight per cent increase compared to the previous year. A substantial growth was registered for the number of business travellers as well as for the number of holidaymakers from abroad.

Four countries are of vital importance for tourism in Norway in winter: Denmark and Sweden, and to a lesser degree Germany and Great Britain. Table A shows some key figures for winter traffic in the period 2003–2005.

Table A: Foreign business and holiday travel in Norway, winter seasons 2003–2005 (in thousands). Border registration when leaving Norway

	2003	2004	2005	Change in per cent 2004–2005	2005			
					By road	By ferry	By air	By rail/bus
Arrivals in total	1 136	1 206	1 307	8	609	267	412	20
- Day trips	335	335	342	2	244	63	33	2
- Overnight stays	801	871	965	11	364	204	378	18
-- arrivals, business trips	215	234	262	12	49	16	190	6
-- arrivals, holiday trips	585	637	703	10	315	188	188	12
Guest-nights in total	4 442	4 826	5 456	13	1 634	1 358	2 365	99
- Guest-nights, business trips	840	950	1 007	6	160	104	707	36
- Guest-nights, holiday trips	3 602	3 876	4 449	15	1 474	1 254	1 658	63

TØI report 813/2005

Summer season 2005

Table B presents the volume and distribution of foreign tourist arrivals and guest-nights in Norway in the summer season (May–September) 2005.

Table B: Foreign business and holiday travel in Norway, summer season (May–September) 2005 (in thousands). Border registration when departing Norway.

	Total	By road	By ferry	By air	By rail/bus
Arrivals in total	4 208	1 407	545	896	64
- Day trips	628	473	113	37	5
- Cruise passengers (day visits)	1 296				
- Overnight stays	2 284	934	432	859	59
-- arrivals, business trips	398	72	32	286	9
-- arrivals, holiday trips	1 885	862	401	573	49
Guest-nights in total	17 604	5 667	4 726	6 846	365
- Guest-nights, business trips	1 953	374	237	1 298	44
- Guest-nights, holiday trips	15 651	5 293	4 489	5 548	321

TØI report 813/2005

A total of about 4.2 million foreigners visited Norway during the 2005 summer season. These visitors spent 17,6 million guest-nights in the country. About 2.3 million visitors stayed overnight in Norway, while 630,000 arrived on a day trip and 1.3 million as cruise passengers (on day visits).

Some 83 per cent of the overnight visitors from abroad were holidaymakers, and 17 per cent were business travellers. Holiday visitors spent 15,7 million guest-nights in Norway, and the number of foreign business guest-nights amounted to 1.95 million.

About 1.4 million foreign visitors travelled by road, 900,000 by air, 545,000 by ferry and 65,000 by rail or bus. The holidaymakers from abroad utilised road and

ferry connections most frequently, whereas foreign business travellers mainly travelled by air.

Compared with the summer season in the previous year the total number of arrivals of day visitors from abroad increased by nine per cent, while the total number of arrivals among visitors who stayed overnight increased by six per cent. Moreover, the total number of foreign guest-nights turned out to be three per cent higher than the 2004-figure.

Day visitors crossed the border most frequently by road. The majority of such visitors were Swedes.

Table C: Foreign guest-nights in Norway, summer season (May–September) 2005, by country of residence and transport mode at the point of departure from Norway. Figures are in thousands except average length of stay, which is in number of nights per person.

	Total	Length of stay	By road	By ferry	By air	By rail/bus
Total	17 604	7,7	5 667	4 726	6 846	365
Sweden	1 974	4,2	1 299	160	373	142
Denmark	1 721	7,0	516	803	358	44
Finland	709	3,5	594	1	110	4
United Kingdom	1 171	7,8	33	282	846	10
The Netherlands	1 329	10,2	472	484	365	8
Belgium	241	7,6	51	47	142	1
France	694	8,0	159	38	492	5
Germany	4 903	10,6	1 585	2 545	744	29
Italy	414	9,2	179	17	207	11
Switzerland	307	9,3	73	27	193	14
Austria	149	8,3	98	9	39	3
Spain	398	10,8	53	4	338	3
Russia	129	8,6	67	0	60	2
Other Europe	1 327	9,5	486	181	632	28
USA	1 062	10,2	0	16	1 023	23
Japan	138	4,1	0	0	129	9
Other nations	938	11,6	2	112	795	29

TØI report 813/2005

Among those who stayed overnight in Norway during the summer season 2005, the average stay was 7,7 nights (Table C). In the summer 2004 the average stay was 8,0 nights and therefore the general increase in guest-nights (3 per cent) was more moderate than the increase in arrivals (6 per cent). Germany was by far the largest single foreign market in terms of number of guest-nights. However, countries like Sweden, Denmark, the Netherlands, the UK and the USA were also important markets for the Norwegian tourism industry.

Persons living in Sweden constituted the largest proportion of arrivals associated with *business trips*. There was also substantial business travel from Denmark, the UK and Germany.

In the summer season of 2005, 1.9 million foreign *holiday travellers* stayed overnight in Norway, with an average stay of 8.3 nights. During the summer season, German holidaymakers made up the largest proportion of arrivals (22 per

cent) and guest-nights (28 per cent). Denmark and Sweden were also important foreign markets, and together with the USA, the Netherlands and the UK, these countries represented the bulk of summer holiday travel from abroad.

Holiday tours by private motor vehicles and coaches constituted about 60 per cent of all foreign holiday guest-nights in Norway. Visitors from the neighbouring Nordic countries, Germany, and the Netherlands dominated the arrivals by road and ferry. In the summer seasons over the past seven years, such holiday travel initially decreased in terms of both number of arrivals and guest-nights, although it has grown somewhat during the latest two years.

40 per cent of the 50,000 foreign motor homes visiting Norway in summer 2005 were of German origin. The number of motor homes from abroad has showed a remarkable increase in 2003, 2004 and 2005. The number of vehicles with caravan is estimated to about 23,000 in summer 2005, which represents a slight decrease compared to the previous year. The number of foreign-registered coaches visiting Norway increased from approximately 9,000 in the summer season 2004 to 9,500 in summer 2005.

Table D: Percentage of foreign guest-nights for all guests departing Norway by own vehicle, bus, rail or air, by type of accommodation. N = Number of guest-nights in summer season (May–September) 2003–2005 (thousands).

	2003		2004		2005		
	Total	Total	Total	Total	Total	Total	Total
Total	100	100	100	100	100	100	100
(N)	(15 407)	(16 890)	(17 622)	(9 426)	(985)	(365)	(6 846)
Hotel, pension, etc.	27	26	27	14	79	23	38
Camping at campsite	18	19	18	32	6	2	1
Camping outside campsite	4	5	6	10	0	4	1
Rented cabin	17	13	12	20	6	3	3
Own/ borrowed cabin	4	4	5	7	0	3	3
Friends, relatives	21	23	22	13	0	51	36
Other	9	10	10	4	9	14	18

TØI report 813/2005

Business and holiday travellers spent a total of 17.6 million guest-nights in Norway during the summer period (Table D). These visitors mainly used three different types of commercial accommodation: hotel (27 per cent), camping at campsite (18 per cent) and rented cabin (12 per cent). In addition, overnight stays with friends and relatives (22 per cent), own/borrowed cabin and camping outside campsite were used.

Among the foreign motorists, camping and cabin were the most frequently used types of accommodation. The coach tourists mostly stayed in hotels, and visitors going by air, rail or bus mainly spent the nights in hotels or in private homes.

Nearly half of the business travellers from abroad stayed in hotels, whereas foreign holiday visitors were relatively equally distributed among the four accommodation sectors hotel, cabin, camping and friends/relatives.

1 Innledning

1.1 Om Gjesteundersøkelsen

Gjesteundersøkelsen 2005 bygger på tilgjengelig statistikk og utvalgte registreringer av grensetrafikken ut fra Norge, samt intervjuer med utvalg av utenlandske besøkende når de reiser ut av landet. Populasjonen for undersøkelsen omfatter alle besøk i Norge foretatt av personer som er bosatt utenlands, både forretnings- og feriereiser. Det eneste unntaket er reiser til og fra arbeid foretatt av dem som arbeider i Norge og bor i et annet land. Fra og med 1998 omfatter undersøkelsen utreiser foretatt på veg, ferge, fly eller tog, for årene 2004 og 2005 også på rutebuss. Formålet med Gjesteundersøkelsen er å gi en oversikt over omfang og struktur på den totale trafikken av utlendinger på besøk i Norge, samtidig som man kan hente inn mer detaljert informasjon fra de utenlandske gjestene gjennom intervjuer ved grensen når de forlater Norge.

I løpet av de årene arbeidet med Gjesteundersøkelsen for utenlandske turistbesøk i Norge har pågått, er det publisert en rekke rapporter og spesialpublikasjoner. Årsrapporten for 1999 inneholder en nærmere oversikt over en del av disse publikasjonene (Rideng og Haukeland, 2000). Det vises også til oversikten over publikasjoner bakerst i denne rapporten.

1.2 Innholdet i rapporten

I denne rapporten gis det i kapittel 2 en redegjørelse for de definisjonene som er brukt. Deretter følger en oversikt over det metodiske opplegget for Gjesteundersøkelsen, slik datainnsamlingen ble organisert i 2005, med vekt på beskrivelser av populasjon, stratifisering av materialet, den praktiske gjennomføringen og noen betraktninger om usikkerheten i beregningene.

I kapittel 3 vises resultatene for hele året 2005 i form av tabeller og figurer. Kapittel 4 inneholder enkelte hovedtabeller for vintersesongen 2005.

I kapittel 5 oppsummeres volumet og hovedstrukturen i den utenlandske forretnings- og ferietrafikken i Norge sommersesongen 2005. Fordeling på transportmåte ved utreise, hovedformål, bostedsland, oppholdets varighet og gjestenes overnattingsmåte er de mest sentrale variablene. Det gis tall både for alle gjestene under ett og for forretningsreisende og feriegjester hver for seg. Videre er det utført egne beregninger av dem som kun er på dagsbesøk i Norge, og det er vist utviklingstrekk over flere år.

Gjesteundersøkelsen utarbeides og koordineres av Transportøkonomisk institutt og er i 2005 finansiert av Innovasjon Norge. Statens vegvesen, Tollvesenet, Avinor og fergeselskapene som har ruter mellom Norge og utlandet, har deltatt aktivt i prosjektet. Det samme har buss- og jernbaneselskapene som har ruter på

utlandet. Modellutforming og estimering av parametrene i modellen på basis av de innsamlede data, utføres ved Transportøkonomisk institutt. Resultater og konklusjoner som trekkes på grunnlag av beregningene, står derfor helt og holdent for instituttets regning. Som i alle utvalgsundersøkelser er resultatene belagt med usikkerhet. Usikkerheten er størst for veg- og flytrafikken, minst for fergetrafikken. Det metodiske opplegget for undersøkelsen er for øvrig detaljert beskrevet i den første rapporten fra prosjektet (Rideng, 1994). Her er også usikkerheten i beregningene nærmere drøftet.

Vennligst oppgi fullstendig kilde ved bruk og/eller offentliggjøring av resultater fra Gjesteundersøkelsen.

2 Metode og gjennomføring

2.1 Noen definisjoner

Utlending – person som er registrert bosatt i land utenfor Norge

Vintersesongen – perioden fra januar måned til og med april måned

Sommersesongen – perioden fra og med mai måned til og med september måned

Feriereise – reise der hovedformålet oppgis å være:

- besøk hos slekt og venner
- ferie/fritidsreise, inkludert skiferie
- shopping

Forretningsreise – reise som ikke er en feriereise og heller ikke en reise til/fra arbeidsstedet

Feriegjest – person som er på feriereise

Forretningsreisende – person som er på forretningsreise

Dagsreise – feriereise eller forretningsreise i Norge uten overnatting

Dagsreisende – feriegjest eller forretningsreisende som reiser inn og ut av Norge på samme dag (døgn).

Overnattingsgjest – person som overnatter en eller flere netter i Norge på reisen

Ankomst – en ferie- eller forretningsreise i Norge med eller uten overnatting

Gjestedøgn – en persons overnatting på reise i Norge

Bilturist – utenlandsk feriegjest som har reist ut av Norge i en personbil, bobil eller bil med campingvogn

2.2 Populasjonen

En populasjon er i samfunnsvitenskapelig språkbruk betegnelsen på de personene/enhetene som en undersøkelse tar sikte på å beskrive. Utvalget av respondenter i en undersøkelse trekkes fra populasjonen. Utgangspunktet for bestemmelse av populasjonen i TØIs gjesteundersøkelse er en klassifisering av internasjonale reisende som er utarbeidet av World Tourism Organization (United Nations, 1994). Reiselivet (*tourism*) omfatter etter denne definisjonen ”aktiviteter til personer som reiser og oppholder seg på steder som ligger utenfor vedkommendes ordinære oppholdsområde, uavhengig av reisens formål”. Oppholdet utenfor det ordinære oppholdsområdet må ikke ha lengre varighet enn 12 måneder for å omfattes av reiselivsdefinisjonen. Med utgangspunkt i denne definisjonen vil en del personer som krysser landegrenser ikke betraktes som turister. For gjeste-

undersøkelsen har TØI definert en populasjon som omfatter alle utreiser fra Norge, med følgende *unntak* for reiser som foretas av:

- a) personer som flytter (emigrerer) fra Norge.
- b) personer som bor i utlandet, men arbeider i Norge og som er på reise til eller fra arbeidsstedet.
- c) diplomater, ambassade- og konsulatpersonale og militært personell (inklusive eventuelle ledsagere), på reise til eller fra det landet der de tjenestegjør.
- d) nomader på vandring og personer som reiser som flyktninger.
- e) personer som bare reiser i transitt og som formelt ikke har oppholdt seg på norsk område, for eksempel flyreisende som går over fra ett fly til et annet i en norsk lufthavn.
- f) personer som direkte utøver sitt yrke i transportnæringen, for eksempel reiser i forbindelse med godstransport til sjøs eller på land, og alle yrkesreiser i forbindelse med persontransport (personale om bord på tog, buss eller ferge, flybesetninger og liknende).

Populasjonen for denne undersøkelsen blir etter en slik definisjon et antall *reiser* eller *ankomster* (se kapittel 2.1), ikke et antall *reisende* (Rideng, 1994). Siden hver reise nødvendigvis foretas av en person, kan man også tale om en populasjon av *personer*, og i en del tilfeller også en populasjon av reisefølger, oftest knyttet til dem som reiser sammen i ett kjøretøy. Definisjonen inneholder ingen aldersbegrensninger, både barn og voksne regnes med. *Norge* defineres her som "Fastlands-Norge", men inkludert de norske bosettingene på Svalbard. Reiser mellom utlandet og oljeinstallasjonene på den norske kontinentalsokkelen er ikke inkludert i populasjonen. Populasjonen omfatter både ferie- og fritidsreiser og reiser med andre formål, for eksempel forretningsreiser. Dette er i samsvar med WTOs definisjon.

Populasjonen omfatter i utgangspunktet alle utreiser fra Norge, ikke bare utlendingenes utreiser. Det er enklere å måle det totale volumet av utreiser og deretter fordele de reisende på bostedsland. I dette prosjektet er det likevel utlendingenes reisevaner som står i fokus. En har også valgt å la populasjonen omfatte alle *utreiser* fra Norge, ikke *innreisene*. De aller fleste besøk av utlendinger i Norge innebærer både en innreise og en utreise. Det er derfor tilstrekkelig å registrere trafikken enten ved innreise eller ved utreise. Det er to gode grunner til å velge det sistnevnte alternativet: Hovedsakelig er det enklere rent praktisk å organisere registreringer og/eller intervjuer ved utreise, da arbeidet kan foregå ved norske veger, i norske havner, i norske lufthavner og så videre, i mange tilfeller mens de reisende venter på transportmidlets avgang. Dessuten er det enklere og ofte mer relevant å formulere og besvare spørreskjemaer ved utreise enn ved innreise. For eksempel kan man da spørre om faktisk reisevirksomhet (oppholdets varighet, reiserute i Norge, attraksjonsbesøk og så videre), i stedet for forventninger og planer.

Definisjonen av populasjonen innebærer at en del reiser ikke registreres. Omfanget av disse unntakene, punktene a til f ovenfor, varierer. Men stort sett dreier det seg om relativt få reiser sett i forhold til det totale antallet grensepasseringer. Populasjonen, slik den er definert, er tilpasset de totaltellingene som

allerede finnes for de enkelte transportmidlene. Man har altså en populasjon som er håndterbar. Av praktiske grunner har det vært nødvendig med ytterligere en begrensning av populasjonen: *Kun reiser der selve grensepasseringen foretas med motoriserte kjøretøyer/transportmidler er inkludert.* Det er grunn til å anta at det er få andre grensepasseringer, og stort sett er dette dagsturer.

Gjesteundersøkelsen 2005 omfatter personer som reiste ut av landet i et kjøretøy (personbil, bobil, bil med campingvogn, MC, turbuss), enten de reiste med en av utenlandsfergene eller på en av vegovergangene. Dessuten omfatter den personer som reiste ut av Norge med fly, tog eller rutebuss. Statistikken inkluderer ikke personer som har besøkt Norge i egen båt. Det er grunn til å tro at tallet på utenlandske besøkende som unndrar seg registrering på denne måten er relativt beskjedent i forhold til det totale omfanget av tilreisende. Slike *dekningsfeil* (Salant og Dillman, 1994) omtales nærmere i kapittel 2.5.2.

2.3 Stratifisering av populasjonen

Undersøkelser som foretas direkte blant informantene på flyplasser, ved fergehavner, grenseoverganger og så videre, slik som i dette prosjektet, omtales helst som *undervegsundersøkelser*. Populasjonen i denne undersøkelsen, slik den er definert i kapittel 2.2, består av en konkret, endelig mengde elementer (reiser), men antallet er ukjent og det finnes ikke noen oversikt over elementene. Å trekke et representativt utvalg fra en slik populasjon er derfor mer komplisert enn ved undersøkelser der man har full oversikt over populasjonen. På den annen side oppnås gjerne høy svarprosent ved undervegsundersøkelsene, slik at problemet med selektive utvalg som oftest blir mindre her enn ved de tradisjonelle undersøkelsene.

Hovedpoenget med en utvalgsplan i denne type undersøkelser er at den må ta hensyn til at det kan være systematiske forskjeller mellom utlendinger som reiser ut av landet med ulike transportmidler, på ulike steder og til ulike tider. Representativitet oppnås derfor ved å velge tider og steder for intervjuing tilfeldig, på en slik måte at alle tidspunkter og steder har en mulighet for å bli valgt. Når tidspunkter og steder for intervjuer velges tilfeldig vil resultatene avhenge av det faktiske valget. Andre steder og tider ville gitt et annet resultat. Denne usikkerheten i resultatet kalles *utvalgsfeil*. En god utvalgsplan minimerer utvalgsfeil ved å ta hensyn til variasjonen mellom steder og tider når disse velges. Dessuten vil utvalgsfeil avhenge av størrelsen på utvalget, jo større utvalg desto mindre variasjonsbredde for estimatene.

Ved undervegsundersøkelser er det av praktiske og økonomiske grunner så godt som umulig å bruke et såkalt enkelt tilfeldig utvalg, det vil si trekke enhetene direkte fra populasjonen. Derimot er stratifisering av populasjonen en godt egnet metode ved denne type undersøkelser. Å stratifisere vil si å dele inn populasjonen i flere deler (strata), for så å trekke utvalgene separat for hvert stratum. På denne måten oppnås mindre stokastisk usikkerhet med samme antall observasjoner enn om man trekker direkte i hele materialet. Forutsetningen er at enhetene innenfor hvert stratum har mindre variasjoner enn variasjonene i hele materialet under ett.

Et viktig mål for Gjesteundersøkelsen er å få en løpende oversikt over omfanget av utlendingenes reiser i Norge fordelt på en del sentrale variable. Man har valgt å konsentrere seg om følgende fem variabler:

- Transportmiddel brukt ved grensepassering ut av landet
- Bostedsland (uavhengig av statsborgerskap)
- Hovedformål med reisen
- Norgesoppholdets varighet
- Overnattingsmåte under oppholdet

Transportmiddel brukt ved utreise fra Norge er første trinn i stratifiseringen av materialet. Deretter stratifiseres det på *utreisested*, ettersom utreisested skiller mellom turismeformer med ulik struktur. For eksempel er passasjerenes fordeling på bostedsland på fergeruten Oslo–Kiel vesentlig forskjellig fra fordelingen på fergeruten Bergen–Newcastle. Når det gjelder overgangene på veg, er det i praksis svært ressurskrevende å dekke alle 31 overganger. Dette fordi det ville kreve et meget stort mannskap, og mange av disse overgangene har dessuten liten trafikk.

En har derfor valgt å dele inn de 31 overgangene på veg i ni strata, der enhetene i hvert stratum kan tolkes som en klynge. Stratifiseringen foretas slik at elementene i hvert stratum (klynge) blir mest mulig innbyrdes like med hensyn på trafikkstruktur. Dermed kan en trekke ut ett (eller flere) elementer fra hvert stratum, som da vil representere elementene (overgangene) i dette stratum. Ved trekkingen er klyngene vektet etter størrelse, slik at sannsynligheten for å bli trukket ut er proporsjonal med trafikken på hver enkelt overgang.

Tabell 2.1 viser hvordan materialet er stratifisert i 2005. Strata 1–13 dekker samtlige fergeruter mellom Norge og utlandet som drives på helårsbasis. Strata 14–22 dekker 9 av til sammen 31 grenseoverganger på veg mot Sverige og Finland. Strata 23–26 dekker de fire jernbaneovergangene der det var gjennomgående trafikk i 2005, og strata 27–28 dekker busstrafikken mellom Norge og utlandet. Endelig omfatter strata 29–30 trafikken over lufthavnene.

Når det gjelder totaltrafikken for hvert stratum, mottas trafikk tall for fergene fra rederiene og fra NSB når det gjelder jernbaneovergangene. Trafikken med bussene estimeres ut fra tall fra selskapene og intervjuer ved Oslo bussterminal. For overgangene på veg bygger Gjesteundersøkelsen på oppgaver over totaltrafikken fra Statens vegvesen og Vägverket i Sverige. Oppgaver over totaltrafikken på lufthavnene er mottatt fra Avinor.

Tabell 2.1: Stratifisering av befolkningen 2005

Table 2.1: Stratification of the population 2005

Stratum nr.	Transportmåte	Fergerute/grenseovergang
1	Ferge	Oslo–Fredrikshavn
2	Ferge	Oslo–Kiel
3	Ferge	Oslo–Hirtshals
4	Ferge	Oslo–København
5	Ferge	Sandefjord–Strømstad
6	Ferge	Larvik–Frederikshavn
7	Ferge	Larvik–Hirtshals
8	Ferge	Kristiansand–Hirtshals
9	Ferge	Kristiansand–Gøteborg
10	Ferge	Kristiansand–Newcastle
11	Ferge	Bergen–Egersund–Hanstholm
12	Ferge	Bergen–Haugesund–Stavanger–Newcastle
13	Ferge	Bergen–Stavanger–Hirtshals (fra mai 2005)
14	På veg	Svinesund, E 6
15	På veg	Ørje, E 18
16	På veg	Magnor, Rv 2
17	På veg	Lutnes, Rv 26
18	På veg	Teveldal, E 14
19	På veg	Umbukta, E 12
20	På veg	Bjørnfjell (Narvik), E 10
21	På veg	Kilpisjärvi (Helligskogen), E 8
22	På veg	Karigasniemi, Rv 92, Kivilompolo, Rv 93, Neiden
23	Jernbane	Kornsjø grense (Oslo–Gøteborg)
24	Jernbane	Charlottenberg grense (Oslo–Karlstad)
25	Jernbane	Storlien grense (Trondheim–Østersund)
26	Jernbane	Vassijaure grense (Narvik–Kiruna)
27	Rutebuss	Oslo–Karlstad–Stockholm
28	Rutebuss	Oslo–Gøteborg–København
29	Fly	Gardermoen
30	Fly	Øvrige lufthavner

TØI rapport 813/2005

2.4 Praktisk gjennomføring

2.4.1 Spørreskjema

Kunnskap om dem som besøker Norge innhentes særlig ved hjelp av spørreskjemaer. De siste årene er det benyttet tre ulike skjemaer. Det enkleste skjemaet brukes bare i høstsesongen og har kun fem spørsmål. Det er her spurt om bostedsland, reiseformål, antall personer som reiser sammen (eventuelt i samme bil) og hvilken type bil det er (personbil, bobil etc.). Det spørres også om oppholdets varighet og overnattingsmåte(r). Det tar vanligvis et par minutter å fylle ut dette skjemaet.

Om vinteren er det de siste årene brukt et utvidet skjema bestående av fire A5-sider. I tillegg til basisspørsmålene som finnes på det enkleste skjemaet, er det supplert med en del spørsmål for dem som er på skiferie. Det kan være spørsmål om destinasjon, type skiaktiviteter og interesser for øvrig. Utfyllingstiden for dette "vinterskjemaet" var i gjennomsnitt fem minutter.

Det tredje skjemaet er mer omfattende og gir relativt detaljerte opplysninger om de utenlandske turistenes reiser i Norge. Innholdet varierer fra år til år og omhandler temaer som reiseruter, forbruk og forbruksmønster, aktiviteter, holdninger og interesser. Dessuten inkluderer spørreskjemaet også vanlige bakgrunns spørsmål og spørsmålene i oversiktsstatistikken. Utfyllingstiden for det lange skjemaet sommeren 2005 var i gjennomsnitt åtte til 10 minutter.

De tre skjemaene omtales i det følgende som *basisskjema*, *vinterskjema* og *sommerskjema*. Vinterskjemaet fantes i 2005 på svensk, dansk, tysk og engelsk. Sommerskjemaet og basisskjemaet var i 2005 tilgjengelig i 12 språkvarianter; svensk, dansk, tysk, engelsk, fransk, italiensk, finsk, nederlandsk, polsk, spansk, russisk og japansk.

2.4.2 Fergetrafikken

For året 2005 har TØI mottatt detaljert fergestatistikk for 11 av de 13 fergestrekningene mellom Norge og utlandet som ble drevet på helårsbasis. For de to siste strekningene er det brukt estimerte tall ut fra årsrapporter og andre kilder. Fergestatistikken gir opplysninger om antall passasjerer fordelt på bostedsland, type kjøretøy (eventuelt uten kjøretøy), antall svippeturpassasjerer som reiser fram og tilbake med samme båt og (for noen ruter) oppholdets varighet. Det er i tillegg foretatt intervjuer med passasjerene ved utvalgte fergeavganger. Til sammen resulterte dette i 3 971 utfylte skjemaer for hele året 2005. Av disse ble 1 982 intervjuer foretatt i sommersesongen. Alle intervjupersonene hadde bil eller motorsykkel med på fergen, og det ble fylt ut ett skjema for hvert kjøretøy.

2.4.3 Trafikken på veg

På veg er nødvendige data hentet inn dels ved hjelp av Statens vegvesens automatiske kjøretøytellinger, dels ved nummerskiltregistreringer og intervjuer med et utvalg av de utenlandske vegfarende ved utreise fra Norge. Både registreringene og intervjuene er foretatt av Statens vegvesen. Ved overgangene Svinesund, Ørje, Magnor og Teveldal har Statens vegvesen kontinuerlige tellinger hele døgnet og hele året (tellepunkter på nivå 1). Ved Lutnes ble det plassert ut mobile telleapparater i deler av året. For de fire grenseovergangene i Nordland har TØI tidligere fått data fra Vägverket i Sverige, som hadde kontinuerlige tellinger (nivå 1) ved alle disse grenseovergangene til og med året 1999. Dessuten ble det også i Nordland plassert ut mobile telleapparater i sommersesongen. For alle grenseoverganger i Troms og Finnmark har det finske og norske tollvesenet gitt oppgaver over antall utpasserte kjøretøyer etter registreringsland.

Ved nummerskilttellingene registrerte man alle «lette biler» (kjøretøyer med lengde inntil 5,5 meter) som kjørte ut av Norge. For hele året 2005 ble det registrert i alt 109 604 kjøretøyer på de sju overgangene (Svinesund, Ørje, Magnor, Lutnes, Teveldal, Umbukta og Bjørnfjell). Av disse ble 39 143

kjøretøyer registrert i vintersesongen, 49 482 i sommersesongen og 20 979 om høsten. Nasjonalitet og kjøretøytype (personbil, personbil med campingvogn, bobil, buss) ble anmerket for de utenlandske bilene. Tellingene foregikk i tidsrommet fra kl. 1000 til kl. 1700.

På de samme grenseovergangene, samt Kilpisjärvi i Troms og Karigasniemi og Neiden i Finnmark, ble det foretatt intervjuer av utenlandske bilister. Til sammen ble det i 2005 foretatt 1 202 intervjuer, hvorav 767 foregikk i sommersesongen.

Svarprosenten er svært høy, omlag 95 prosent. Et godt samarbeid med Statens vegvesen i Østfold, Hedmark, Nord-Trøndelag, Nordland, Troms og Finnmark har vært en avgjørende forutsetning for de gode resultatene som er oppnådd.

2.4.4 Trafikken med tog og fly

Fra NSB er det mottatt statistikk over totaltrafikken på de fire grenseovergangene ved Kornsjø, Charlottenberg, Storlien og Vassijaure fordelt på måned. Både i 1998 og 1999 ble det gjennomført omfattende intervjuer ved alle disse overgangene på helårsbasis. Sommeren 2005 ble det dessuten gjennomført 200 intervjuer på togene mot Göteborg og Stockholm, i tillegg til 584 intervjuer som ble foretatt sommeren 2004. Disse intervjuer gav grunnlag for fordeling av passasjerene på blant annet bostedsland, reiseformål og overnattingsmåte.

Ved Oslo bussterminal ble det foretatt i alt 662 intervjuer på rutebussene til Sverige og Danmark. Disse intervjuer gav grunnlag for fordeling av passasjerene på bostedsland, reiseformål og overnattingsmåte.

Avinor har bidratt med statistikk over tallet på utreiste passasjerer fra Norge til utlandet og antall utenlandske charterpassasjerer til Norge. Dessuten har Avinor i samarbeid med TØI gjennomført en større reisevaneundersøkelse på alle landets lufthavner gjennom hele året 2005. Resultatene fra denne undersøkelsen, som for hele året vil omfatte om lag 70 000 intervjuer på utenlandsrutene, har gitt et godt grunnlag for å estimere nasjonsfordeling, reiseformål og annen kunnskap om dem som reiser med fly mellom Norge og utlandet. I tillegg har TØI foretatt 2 451 intervjuer med utenlandske passasjerer som reiste fra Gardermoen i 2005.

2.4.5 Andre transportmidler

Oslo Havnevesen og Bergen Havnevesen har gitt oppgaver over cruisetrafikken i de to byene. Dette gir grunnlag for å estimere omfanget av den utenlandske cruise-trafikken i Norge. Da cruisepassasjerene overnatter om bord i skipene, regnes passasjerene som dagsbesøkende i denne sammenhengen.

Personer som har besøkt Norge i egen lystbåt eller privat fly omfattes ikke av Gjesteundersøkelsen. Det samme gjelder personer som sykler eller går til fots, bruker snøscooter eller går på ski over grensen. For alle disse kategoriene er det mangelen på adekvate registreringsmidler som er problemet. Det antas likevel at tallet på utenlandske gjester som unndrar seg registrering på denne måten, er beskjedent i forhold til det totale omfanget av besøkende.

2.5 Vekting og usikkerhet

2.5.1 Vekting

Den statistikken TØI får fra fergeselskapene, de automatiske kjøretøytellingene og de manuelle registreringene på veg gir grunnlaget for å produsere oversiktsstatistikken, det vil si oversikter over antall reisende på alle overganger fordelt på bostedsland. Resultatene fra denne brukes så for å *vekte* resultatene fra intervjuene, slik at man kan beregne reiseformål, reisens varighet, overnattingsmåter og øvrige resultater fra spørreskjemaene. Vektingen foregår separat for hver av de tre sesongene og for hver transportform (veg, ferge, tog, rutebuss og fly). Dessuten ble det vektet separat for Sør-Norge og Nord-Norge på veg, for Østlandet og Vestlandet på ferge, for hver grenseovergang på tog, for hvert selskap på buss og for Gardermoen lufthavn spesielt for fly. Endelig ble det laget separate vektingsfaktorer for bostedsland, eventuelt kategorier av bostedsland.

2.5.2 Om usikkerheten i resultatene

Dersom man på forhånd, før stratifisering, bestemmer seg for å utelukke deler av populasjonen, av ulike grunner, betegnes dette som *dekningsfeil* (Salant og Dillman, 1994). I denne undersøkelsen er det noen få feilkilder av denne typen, blant annet som en konsekvens av begrensede ressurser. Smyril Lines fergeruter om sommeren til Shetland, Færøyene og Island er foreløpig ikke inkludert i fergetallene. Det samme gjelder personer som besøker Norge med egen båt, da slike besøk ikke registreres. Det er grunn til å tro at dekningsfeilene i denne undersøkelsen er beskjedne og at de ligger godt innenfor øvrige usikkerhetsmarginer. Likevel kan det være grunn til å anta at det er større sannsynlighet for at estimatene befinner seg i underkant av de "sanne" verdiene enn det motsatte.

Ved automatiske og manuelle registreringer kan det oppstå mange typer *målefeil*. Dette kan skyldes tekniske problemer som for eksempel feil med apparatur, eller det kan skyldes dårlige værforhold, uleselige kjennemerker på biler og en rekke andre forhold. Det kan også skyldes menneskelig svikt av ulike slag. I denne undersøkelsen er det lagt stor vekt på å unngå at slike feil skal få betydning for resultatene.

Når det gjelder intervjuundersøkelsene spesielt, oppstår målefeilene stort sett ved at respondentene gir unøyaktige og/eller upresise svar. For å minimalisere denne feilkilden, tilstrebes en intervjusituasjon der intervjuet skjer i rolige former og uten tidspress og at skjemaets omfang er tilpasset den tiden respondenten har til rådighet. Intervjuer av bilister i fergehavnen mens de venter på å kjøre om bord, er eksempel på en god intervjusituasjon. Spørreskjemaene er utformet med tanke på klare og entydige spørsmål og er basert på mange års erfaringer. Intervjukorpset består av dyktige, erfarne og språkmektige medarbeidere.

Lav svarprosent er ikke egentlig et problem i seg selv, men bare hvis dette resulterer i skjevheter i utvalget. Feil kan oppstå både ved at spørreskjemaet ikke besvares og ved at skjemaer besvares mangelfullt. Ved grenseundersøkelser på veg er svarprosenten meget høy, vanligvis 95–100 prosent. Ved undersøkelser i fergehavnene ble det registrert en svarprosent sommeren 2005 på 86. Svarprosenten for rutebuss og for tog ligger på omtrent samme nivå. For

intervjuer i lufthavnene er det vanskeligere å estimere nøyaktig svarprosent fordi mange kommer sent til ombordstigning og det er mange grupperiser som innebærer språkproblemer (asiatiske grupper etc.). Vanligvis ligger svarprosenten i lufthavnene på mellom 80 og 90.

Omfanget av og fordelingen på bostedsland for fergepassasjerene bygger på data fra fergeselskapene. Disse regnes generelt for å være av god kvalitet. En ulempe er det at vi ikke får gode omfangstall fra de landene som har få turister med ferge til Norge, fordi disse ofte inkluderes i restkategorien «andre land». Som tidligere nevnt er svarprosenten høy. Generelt regnes derfor kvaliteten på fergestatistikken som god, men det tas likevel forbehold for de landene der det er få reisende til Norge.

For trafikken på veg er kvaliteten på totalstatistikken god, men utvalgsteknikken vil alltid føre med seg usikkerhet i anslagene. Størst absolutt usikkerhet er knyttet til tallene for Sverige og Finland, der relativt små feilanslag i estimatene for reiseformål og reises varighet kan gi betydelige absolutte feilanslag på reiseomfanget. For vegtrafikken fra disse landene antas at det er en usikkerhet på +/- 6 – 10 prosent. Minst usikkerhet er det i beregningene for land som sender mange turister til Norge, men som Norge likevel ikke har felles grense med, som for eksempel Danmark, Tyskland og Nederland.

Grunnlaget for undersøkelsen på jernbane og rutebuss er godt, særlig fordi antall passasjerer over grensen registreres for både tog og rutebuss. Men det ligger alltid en usikkerhet i det faktum at antallet tog og busser som det intervjues på, er begrenset. Alt i alt vurderes likevel beregningene for jernbane og buss som rimelig sikre.

Fordelingen på bostedsland, reiseformål og estimatene for oppholdets varighet for flypassasjerene er, som tidligere nevnt, i vesentlig grad hentet fra Avinors reisevaneundersøkelse på fly 2005, supplert med egne intervjuer på Gardermoen.

I tabellene i denne rapporten er tallene avrundet til tusen enheter, i noen tabeller er enheten hundre. *Tallet 0 brukes når antallet er mindre enn 500 respektive 50.* Såpass spesifiserte oppgaver kan imidlertid gi inntrykk av en nøyaktighet som ikke er reell. *Når tallene refereres, bør man derfor avrunde dem ytterligere.*

2.5.3 Endringer av beregninger for tidligere år

Resultatene av beregningene for det siste året er i prinsippet å betrakte som foreløpige og kan endres dersom nye data gir grunnlag for det. I de tabellene der det oppgis tall for tidligere år og endringstall fra et år til et annet, er det selvsagt tatt hensyn til disse endringene.

3 Hovedresultater for hele året 2005

I dette kapitlet gis en samlet oversikt i form av tabeller over den utenlandske forretnings- og ferietrafikken til Norge for hele året 2005 under ett. For å kunne presentere tallene så raskt som mulig, er det for årets tre siste måneder (høstsesongen) brukt tilsvarende tall for perioden oktober–desember 2004. Da trafikken av utenlandske gjester er liten og relativt stabil i høstsesongen, vil dette ha liten betydning for resultatene, som uansett må betraktes som foreløpige.

3.1 Totaloversikt for utenlandske besøk og gjestedøgn

Mer enn 3,8 millioner overnattingsgjester og 1,25 millioner dagsreiser til Norge i 2005. I tillegg har cruisepassasjerer foretatt 1,4 millioner dagsbesøk i norske havner.

Tabell 3.1: Utenlandsk forretnings- og ferietrafikk i Norge. Registrert utreise fra Norge i 2005. Enhet = 1000.

Table 3.1: Foreign business and holiday travel in Norway 2005 (in thousands). Border registration upon departure from Norway. Refer to Table A in the report Summary for row category translation.

	I alt	Veg	Ferge	Fly	Tog/Rute- buss
Ankomster i alt	6 409				
- På dagsreise	1 254	913	222	108	11
- Cruisepassasjerer (dagsbesøk)	1 296				
- Overnattingsgjester	3 859	1 488	703	1 560	108
-- på tjenestereise	913	165	67	660	22
-- på feriereise	2 946	1 323	636	900	87
Gjestedøgn i alt	26 105	7 911	6 558	10 990	646
- Gjestedøgn på tjenestereise	3 980	691	483	2 686	120
- Gjestedøgn på feriereise	22 125	7 220	6 075	8 304	526
Motorkjøretøyer					
- Personbiler	979	819	160		
- Bobiler	52	42	6		
- Biler m/camp.vogn	27	24	3		
- Busser	14	11	3		

TØI rapport 813/2005

Tallet på overnattingsgjester til Norge økte med seks prosent i 2005. Tallet på gjestedøgn økte med fem prosent i samme år.

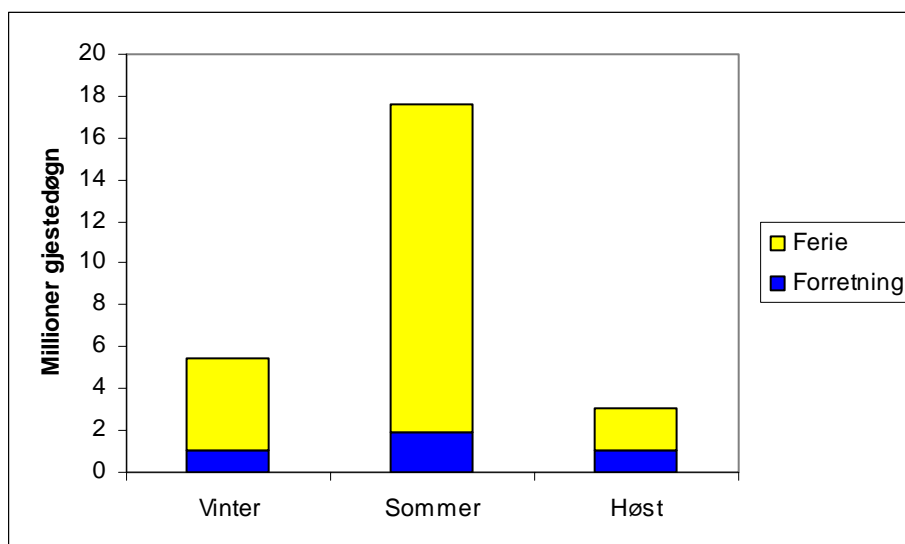
Tabell 3.2: Utenlandsk forretnings- og ferietrafikk i Norge. Registrert utreise fra Norge 2001–2005. Enhet = 1000.

Table 3.2: Foreign business and holiday travel in Norway, 2001–2005 (in thousands). Border registration when departing Norway. Refer to Table A in the report Summary for row category translation.

	2001	2002	2003	2004	2005	Endring i % 2004– 2005
Ankomster i alt	5 082	5 247	5 294	6 035	6 409	9
- På dagsreise	1 238	1 222	1 163	1 200	1 254	4
- Cruisepassasjerer (dagsbesøk)	804	914	1 014	1 207	1 296	20
- Overnattingsgjester	3 073	3 111	3 269	3 628	3 859	6
-- på tjenestereise	776	738	749	848	913	8
-- på feriereise	2 297	2 373	2 520	2 780	2 946	6
Gjestedøgn i alt	20 471	20 833	22 185	24 906	26 105	5
- Gjestedøgn på tjenestereise	3 672	3 470	3 182	3 906	3 980	2
- Gjestedøgn på feriereise	16 799	17 363	19 003	21 000	22 125	5
Motorkjøretøyer i alt	1 061	1 097	1 042	1 037	1 072	3
- Personbiler	985	1 006	966	950	979	3
- Bobiler	35	34	40	45	52	14
- Biler m/camp.vogn	28	23	24	29	27	-8
- Antall busser	13	14	12	13	14	7

TØI rapport 813/2005

Forretningstrafikken er relativt jevnt fordelt over året, mens nesten tre firedeler av feriegjestedøgnene er knyttet til sommersesongen (mai–september)



TØI rapport 813/2005

Figur 3.1: Utenlandsk forretnings- og ferietrafikk i Norge 2005 etter sesong. Millioner gjestedøgn.

Figure 3.1: Foreign business and holiday travel in Norway 2005, (in million guest nights) by season.

Flere utlendinger kom på dagsreise til Norge i 2005 enn i 2004

Tabell 3.3: Utenlandske dagsreiser i Norge etter bostedsland og transportmiddel ved utreise. 2001–2005. Enhet = 1000.

Table 3.3: Foreign day trippers in Norway, 2001–2005 (in thousands), by country of residence and transport mode upon departure.

	2001	2002	2003	2004	2005	Endring i % 2004–2005
I alt	1 238	1 222	1 163	1 200	1 254	4
Sverige	878	851	797	791	821	4
Danmark	112	112	110	118	121	2
Finland	137	153	155	160	161	1
Storbritannia	28	30	23	25	25	1
Tyskland	45	40	43	54	86	60
Andre land	38	36	35	53	40	-24

TØI rapport 813/2005

Økt flytrafikk førte til flere utenlandske overnattingsgjester i 2004

Tabell 3.4: Utenlandske overnattingsgjester i Norge etter bostedsland 2001–2005 og etter transportmiddel ved utreise for året 2005. Enhet = 1000.

Table 3.4: Foreign overnight stays in Norway, 2001–2005 (in thousands), by country of residence and transport mode upon departure (2005).

	I alt				Veg	Ferge	Fly	Tog/Rutebuss
Ankomster 2001	3 073				1 342	655	998	78
Ankomster 2002	3 111				1 327	690	1 011	83
Ankomster 2003	3 269				1 322	698	1 170	79
Ankomster 2004	3 628				1 398	694	1 414	123
Ankomster 2005	3 859				1 488	703	1 560	108
Endring i % 04–05	6				6	1	10	-12
				2005				
	2002 i alt	2003 i alt	2004 i alt	I alt	Veg	Ferge	Fly	Tog/rutebuss
Sverige	860	858	916	994	700	36	197	61
Danmark	554	570	590	584	166	259	150	9
Finland	215	191	214	258	212	0	43	2
Storbritannia	249	254	295	314	5	29	278	2
Nederland	120	132	142	168	55	39	73	1
Belgia	28	35	38	41	7	4	30	0
Frankrike	83	94	111	113	19	3	90	1
Tyskland	507	576	586	609	178	271	155	5
Italia	44	57	68	60	19	2	38	2
Sveits	38	38	39	41	10	2	28	2
Østerrike	22	22	27	26	12	1	13	0
Spania	32	43	59	55	6	0	48	1
Russland*		20	28	27	16	0	11	0
Europa ellers	113	119	194	231	84	31	110	7
USA	126	144	176	155	0	3	147	6
Japan	35	35	35	41	0	0	39	2
Øvrige land	82	81	112	142	0	24	112	6

TØI rapport 813/2005

*Russland er regnet med under "Europa ellers" i 2002

26 millioner utenlandske gjestedøgn i 2005, en vekst på fem prosent fra året før. Veksten er sterkest på fly, mens tog/rutebuss har gått tilbake

Tabell 3.5: Utenlandske gjestedøgn i Norge og gjennomsnittlig antall gjestedøgn per reisende etter bostedsland 2002–2005 og etter transportmiddel ved utreise 2005.

Enhet = 1000.

Table 3.5: Foreign guest nights in Norway, and average number of guest nights per traveller by country of residence 2002–2005, and by mode of transport upon departure 2005 (in thousands).

	I alt	Ant. døgn				Veg	Ferge	Fly	Tog/Rute- buss
2001	20 471	6,7				6 910	6 453	6 638	470
2002	20 833	6,7				6 645	6 656	7 051	481
2003	22 185	6,8				7 195	6 546	7 975	469
2004	24 906	6,9				7 723	6 398	10 061	724
2005	26 105	6,8				7 911	6 558	10 990	646
Endr. i % 04–05	5	-1				2	3	9	-11
	2002	2003	2004	2005		2005			
	I alt	I alt	I alt	I alt	Ant. døgn	Veg	Ferge	Fly	Tog/Rute- buss
Sverige	3 176	3 220	3 566	3 764	3,8	2 497	246	717	304
Danmark	3 520	3 636	3 691	3 613	6,2	1 138	1 698	697	80
Finland	812	758	793	914	3,5	717	1	182	14
Storbritannia	1 801	1 624	1 851	2 060	6,6	40	346	1 658	16
Nederland	1 085	1 197	1 334	1 540	9,2	486	519	526	9
Belgia	222	229	244	285	6,9	53	49	181	2
Frankrike	688	775	915	843	7,4	165	40	631	7
Tyskland	5 174	5 820	5 906	5 927	9,7	1 704	3 077	1 106	40
Italia	365	513	597	483	8,0	182	17	271	13
Sveits	333	329	359	352	8,5	74	28	236	14
Østerrike	185	199	251	181	7,1	101	9	68	3
Spania	280	434	599	580	10,5	54	4	516	6
Russland*		108	196	212	7,9	81	0	128	3
Europa ellers	925	953	1 557	2 129	9,2	616	289	1 177	47
USA	1 187	1 343	1 722	1 511	9,8	0	23	1 453	35
Japan	167	150	167	165	4,1	0	0	154	11
Øvrige land	912	897	1 152	1 544	10,9	2	212	1 290	40

TØI rapport 813/2005

*Russland er regnet med under "Europa ellers" i 2002

3.2 Forretnings- og tjenestereiser

Vekst i antall forretningsreiser i 2005, Tyskland og Storbritannia er viktigst utenom Skandinavia

Tabell 3.6: Utenlandsk forretningstrafikk i Norge etter bostedsland. Antall ankomster og antall gjestedøgn for overnattingsgjester. 2002–2005. Enhet = 1000.

Table 3.6: Foreign business travel in Norway by country of residence. Arrivals and guest nights for overnight guests, 2002–2005 (in thousands).

	Antall ankomster				Antall gjestedøgn			
	2002	2003	2004	2005	2002	2003	2004	2005
I alt	738	749	848	913	3 470	3 182	3 906	3 980
Sverige	237	222	227	251	739	667	746	809
Danmark	106	114	128	130	558	492	542	531
Finland	33	32	33	39	124	108	127	132
Storbritannia	101	92	103	109	491	336	373	414
Nederland	22	26	28	34	105	110	112	157
Belgia	11	15	15	14	49	44	44	42
Frankrike	20	19	25	25	85	72	110	87
Tyskland	60	74	86	95	339	402	534	531
Italia	10	9	11	14	53	39	49	56
Sveits	11	8	8	8	56	38	39	31
Østerrike	4	5	7	6	17	29	35	19
Spania	9	8	10	10	44	52	60	51
Rusland*		4	6	4		25	39	24
Europa ellers	31	33	54	58	211	198	341	334
USA	34	40	47	44	229	273	324	294
Japan	13	12	12	11	64	60	59	48
Øvrige land	35	36	47	61	306	237	368	417

TØI rapport 813/2005

*Rusland er regnet med under "Europa ellers" i 2001–2002

Fly er dominerende transportmiddel for forretningsreisende, men mange svensker bruker bil

Tabell 3.7: Antall ankomster for utenlandske forretningsreisende med minst én overnatting i Norge, etter bostedsland og transportmiddel ved utreise. 2005.

Enhet = 1000.

Table 3.7: Number of arrivals for foreign business travellers with at least one overnight in Norway, by country of residence and mode of transport upon departure, 2005 (in thousands).

	I alt	Veg	Ferge	Fly	Tog/Rutebuss
I alt	913	165	67	660	22
Sverige	251	104	11	120	16
Danmark	130	24	19	85	1
Finland	39	16	0	23	0
Storbritannia	109	1	2	106	0
Nederland	34	2	3	29	0
Tyskland	95	8	22	65	0
Europa ellers	138	10	6	121	4
Øvrige land	117	0	4	111	1

TØI rapport 813/2005

3.3 Ferie- og fritidsreiser

Fra og med 2002 har ferie- og fritidstrafikken fra utlandet vokst jevnt og trutt hvert år. I 2005 er veksten estimert til seks prosent.

Tabell 3.8: Utenlandsk ferietrafikk i Norge etter bostedsland. Antall ankomster for overnattingsgjester 2000–2005. Enhet = 1000.

Table 3.8: Foreign holiday travel in Norway by country of residence. Number of arrivals for overnights guests, 2000–2005 (in thousands).

	Antall ankomster						Endring i % 2004–2005
	2000	2001	2002	2003	2004	2005	
I alt	2 327	2 297	2 372	2 520	2 781	2 946	6
Sverige	604	634	623	637	689	743	8
Danmark	444	435	447	456	462	454	-2
Finland	179	159	182	159	181	218	21
Storbritannia	125	121	148	163	192	205	7
Nederland	97	93	98	106	114	135	18
Belgia	26	15	17	20	22	27	23
Frankrike	65	59	63	75	86	89	4
Tyskland	447	431	448	502	500	513	3
Italia	30	31	34	48	58	46	-20
Sveits	30	25	28	31	31	34	8
Østerrike	23	17	18	17	21	19	-6
Spania	18	21	23	35	49	45	-7
Rusland*				15	22	23	6
Europa ellers	80	87	83	83	140	173	24
USA	99	102	92	104	129	111	-14
Japan**			22	24	23	30	32
Øvrige land	61	68	46	45	64	81	26

TØI rapport 813/2005

*Rusland er regnet med under "Europa ellers" i årene før 2003

**Japan er regnet med under "Øvrige land" i årene før 2002

Tallet på utenlandske gjestedøgn for ferietrafikken i 2005 ble det høyeste som er beregnet siden Gjesteundersøkelsene startet i 1998. I 2005 var det særlig sterk vekst for besøkende fra Storbritannia, Nederland, Belgia, Russland, de baltiske landene og enkelte land utenfor Europa. En sterk nedgang i antall gjestedøgn for turister fra Italia og Østerrike må sees på bakgrunn av en tilsvarende oppgang i 2004.

Tabell 3.9: Utenlandsk ferietrafikk i Norge etter bostedsland. Antall gjestedøgn 2000–2005. Enhet = 1000.

Table 3.9: Foreign holiday travel in Norway by country of residence. Number of guest nights, 2000–2005 (in thousands).

	Antall gjestedøgn						Endring i % 2004–2005
	2000	2001	2002	2003	2004	2005	
I alt	17 451	16 800	17 363	19 003	21 000	22 125	5
Sverige	2 556	2 452	2 437	2 553	2 820	2 955	5
Danmark	2 965	2 899	2 962	3 144	3 149	3 082	-2
Finland	644	642	688	650	666	782	17
Storbritannia	1 158	1 133	1 310	1 288	1 478	1 646	11
Nederland	1 097	1 016	980	1 087	1 222	1 383	13
Belgia	251	152	173	185	200	243	22
Frankrike	584	641	603	703	805	756	-6
Tyskland	5 153	4 720	4 835	5 418	5 372	5 396	0
Italia	306	285	312	472	548	427	-22
Sveits	295	244	277	291	320	321	0
Østerrike	211	161	168	170	216	162	-25
Spania	151	182	236	382	539	529	-2
Russland*				83	157	188	20
Europa ellers	683	740	714	757	1 216	1 795	48
USA	895	939	958	1 070	1 398	1 217	-13
Japan**			103	90	108	117	8
Øvrige land	505	594	606	660	784	1 127	44

TØI rapport 813/2005

*Russland er regnet med under "Europa ellers" i årene før 2003

**Japan er regnet med under "Øvrige land" i årene før 2002

Svenske og finske feriegjester bruker som oftest bil på norgesturen. For dansker og tyskere på ferie er ferge den mest foretrukne reisemåte ut av landet. Flyet er viktigst for feriegjester fra Storbritannia og mer fjerntliggende land

Tabell 3.10: Antall ankomster for utenlandske feriegjester med minst én overnatting i Norge etter bostedsland og transportmiddel ved utreise. 2005. Enhet = 1000.

Table 3.10: Arrivals of foreign holiday visitors with at least one overnight in Norway, by country of resident and mode of transport upon departure, 2005 (in thousands).

	I alt	Prosent	Veg	Ferge	Fly	Tog/Rutebuss
I alt	2 946	100	1 323	636	900	87
Sverige	743	25	596	26	76	47
Danmark	454	15	142	239	65	8
Finland	218	7	196	0	20	2
Storbritannia	205	7	5	27	171	2
Nederland	135	5	52	37	45	1
Tyskland	513	17	170	249	90	5
Europa ellers	457	16	162	35	247	10
Øvrige land	221	8	0	23	186	12

TØI rapport 813/2005

Solid vekst i trafikken av utenlandske bil- og turbussturister de to seneste årene

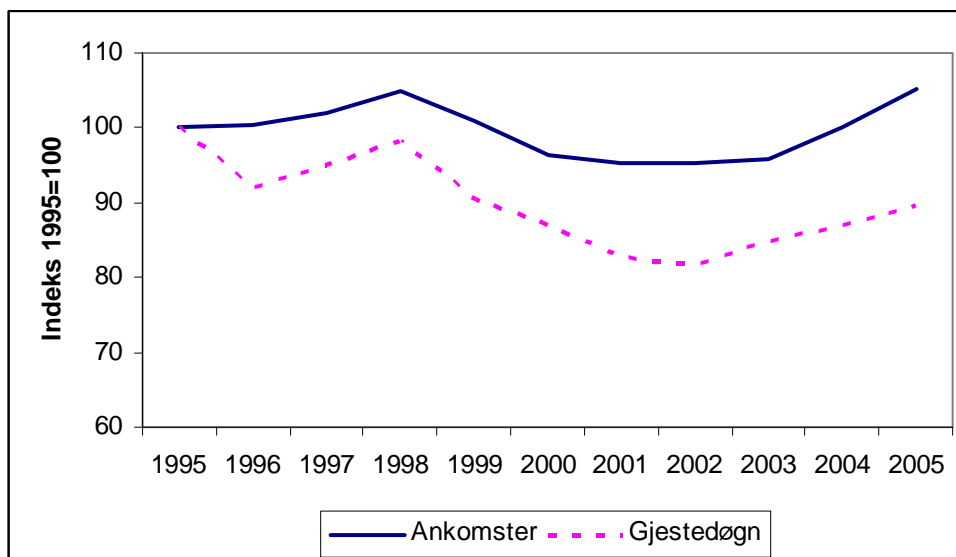
Tabell 3.11: Utenlandske feriegjester (og deres kjøretøyer) med minst én overnatting i Norge. Registrert utreise med ferge og på veg fra Norge. 2000–2005. Enhet = 1000 for antall gjester, gjestedøgn og kjøretøyer.

Table 3.11: Foreign holiday visitors (and their vehicles), with at least one overnight in Norway. Registered upon departure by ferry and road, 2000–2005. In thousands for numbers of guests, guest nights, and vehicles.

	I alt						Transportmiddel ved utreise 2005		
	2000	2001	2002	2003	2004	2005	Endring i % 2004–2005	Ferge	På veg
Feriegjester	1 793	1 771	1 774	1 781	1 861	1 959	5	636	1 323
Gjestedøgn	12 895	12 264	12 124	12 590	12 928	13 295	3	6 075	7 220
Gjestedøgn per pers.*	7,2	6,9	6,8	7,1	6,9	6,8	-1	9,6	5,5
Personbiler	438	442	487	492	499	511	2	160	351
Bobiler	33	35	34	40	45	52	14	6	46
Biler med camp.vogn	27	28	23	24	29	27	-8	3	22
Turbusser	15	13	14	12	13	14	7	3	11

TØI rapport 813/2005

* Antall gjestedøgn i Norge



TØI rapport 813/2005

Figur 3.2: Antall ankomster og antall gjestedøgn for utenlandske bil- og bussturister i Norge. Utvikling i perioden 1995–2005. Indeks = 100 i 1995.

Figure 3.2: Arrivals of foreign holiday visitors and number of guest nights. Holiday visitors who departed Norway by road or ferry, 1995–2005. Index=100 in 1995.

Sterk økning for bil- og turbussturister fra Finland, Frankrike og enkelte land i sentral-Europa i 2005

Tabell 3.12: Utenlandske feriegjester med minst én overnatting i Norge etter bostedsland. Beregnet antall utreiser med ferge og på veg fra Norge, 1999–2005. Enhet = 1000.

Table 3.12: Foreign holiday visitors with at least one overnight in Norway, by country of residence. Estimated number of departures by ferry and road, 1999–2005 (in thousands).

	I alt							Endring i % 2004–2005
	1999	2000	2001	2002	2003	2004	2005	
I alt	1 876	1 793	1 771	1 774	1 781	1 861	1 959	5
Sverige	593	543	580	568	569	588	622	6
Danmark	421	404	395	394	390	379	382	1
Finland	184	174	154	172	144	165	196	19
Storbritannia	23	25	25	29	28	29	31	8
Nederland	85	76	71	71	76	83	89	6
Belgia	9	17	8	9	10	11	10	-4
Frankrike	23	25	19	18	18	17	21	29
Tyskland	416	407	392	404	438	418	419	0
Italia	19	16	15	12	15	19	20	4
Sveits	14	12	11	10	11	11	11	1
Østerrike	13	17	13	13	11	12	12	-2
Spania	16	9	11	6	6	6	6	3
Russland*					12	16	16	1
Øvrige land	63	69	77	69	53	107	124	16

TØI rapport 813/2005

*Russland er regnet med under "Europa ellers" i årene før 2003

Flere gjestedøgn for bil- og turbussturister fra Finland, Storbritannia, Spania, Russland og enkelte land i sentral-Europa

Tabell 3.13: Antall utenlandske gjestedøgn i Norge etter bostedsland. Feriegjester som har reist ut av Norge på veg eller med ferge. 1999–2005. Enhet = 1000.

Table 3.13: Foreign guest nights in Norway, by country of residence. Holiday visitors who departed Norway by road or ferry, 1999–2005 (in thousands).

	1999	2000	2001	2002	2003	2004	2005	Endring i % 2004–2005
I alt	13 414	12 896	12 265	12 124	12 590	12 928	13 295	3
Sverige	2 601	2 220	2 138	2 143	2 183	2 292	2 346	2
Danmark	2 818	2 711	2 653	2 630	2 677	2 521	2 559	2
Finland	540	608	609	621	566	581	653	12
Storbritannia	269	271	289	327	323	319	368	15
Nederland	912	884	821	760	833	957	970	1
Belgia	117	157	88	102	106	101	99	-2
Frankrike	229	238	304	206	199	186	200	8
Tyskland	4 832	4 805	4 376	4 440	4 838	4 619	4 536	-2
Italia	189	172	141	109	164	198	196	-1
Sveits	151	125	109	89	92	107	99	-7
Østerrike	128	156	120	127	108	139	108	-22
Spania	107	59	79	42	42	45	56	24
Russland*					45	72	79	10
Øvrige land	521	491	538	528	414	791	1 026	30

TØI rapport 813/2005

*Russland er regnet med under "Øvrige land" i årene før 2003

Om lag 54 000 utenlandske bobiler kom til Norge i 2005. Det er det klart høyeste tallet som er beregnet siden målingene begynte

Tabell 3.14: Antall utenlandske bobiler utreist fra Norge etter bostedsland. 1997–2005. Enhet = 1000.

Table 3.14: Number of foreign motorhomes/caravannes departing Norway, by country of residence, 1997–2005 (thousands).

	1997	1998	1999	2000	2001	2002	2003	2004	2005
I alt	33	36	36	33	35	34	39	45	52
Sverige	4	5	4	3	5	3	4	6	7
Danmark	1	1	1	2	1	2	1,5	1,5	1,5
Finland	4	4	6	4	4	4	3,5	4	10
Nederland	2	2	2	1	2	2	3	4	4
Frankrike	1	1	1	1	1	2	2	1,5	2,5
Tyskland	17	18	17	16	16	17	19	21	19,5
Italia	2	2	2	2	2	1	2,5	3	3,5
Østerrike	2	2	2	2	2	2	1,5	2	1
Øvrige land	1	2	2	2	2	1	2	2	3

TØI rapport 813/2005

Om lag 25 000 utenlandske biler med campingvogn kom til Norge i 2005. Det er en nedgang fra det høye nivået i 2004

Tabell 3.15: Antall utenlandske biler med campingvogn utreist fra Norge etter bostedsland. 1997–2005. Enhet = 1000.

Table 3.15: Number of foreign motor cars with caravan departing Norway, by country of residence, 1997–2005 (in thousands).

	1997	1998	1999	2000	2001	2002	2003	2004	2005
I alt	33	30	27	27	27,5	23,5	23,5	29	27
Sverige	15	10	9	9	11	7	6	7	6
Danmark	2	4	2	2	2,5	2	2	3	4
Finland	6	7	7	6	6	6	5	6	4
Nederland	3	4	3	4	3	2,5	3,5	4	4
Tyskland	5	5	5	4	4	5	6	7	7
Øvrige land	1	1	2	2	1	1	1	2	2

TØI rapport 813/2005

Ingen store endringer i antall utenlandske turbusser til Norge de seneste årene

Tabell 3.16: Antall utenlandsregistrerte turbusser utreist fra Norge etter bussens registreringsland. 1997–2005. Enhet = 1000.

Table 3.16: Number of foreign-registered tour coaches departing Norway, by country of registration, 1997–2005 (in thousands).

	1997	1998	1999	2000	2001	2002	2003	2004	2005
I alt	18	18	18	15	13	14	12	13	14
Sverige	6	6	6	5	4	4	4	5	5,5
Danmark	2	2	3	2	2	2	2	1,5	1
Finland	3	3	3	3	2	3	2	2	2,5
Tyskland	4	5	4	3	3	3	3	3	2,5
Øvrige land	2	3	3	2	2	2	1	1,5	2,5

TØI rapport 813/2005

3.4 Overnattingsmåte

27 prosent av overnattingene skjer på hotell, 24 prosent hos slekt og venner. For dem som bruker bil ut av Norge, er leid hytte den mest vanlige overnattingsform

Tabell 3.17: Andel utenlandske gjestedøgn for alle gjester som reiser ut av Norge med bil, buss, tog og fly, etter overnattingsmåte. 2005. Prosent. N = antall gjestedøgn i tusen.

Table 3.17: Distribution of foreign guest nights for all guests departing Norway by car, coach, rail, or air, by type of accommodation, 2005, per cent (N = number of guest nights, in thousands).

	2002	2003	2004	2005	Transportmiddel ved utreise 2005			
					Bil	Turbuss ¹⁾	Tog/Rutebuss	Fly
I alt	100	100	100	100	100	100	100	100
Hotell, pensjonat o.l.	30	28	27	28	16	76	22	38
Camping på campingplass	13	14	14	13	23	5	2	1
Fri camping	4	3	4	4	7	0	3	0
Leid hytte	18	19	16	16	27	11	7	3
Egen eller lånt hytte	4	4	4	5	8	0	2	2
Slekt og venner	21	23	25	24	15	0	50	37
Annet	10	9	10	10	4	8	14	19

TØI rapport 813/2005

¹⁾ Fordelingen på overnattingsmåte for bussturistene er usikker på grunn av få observasjoner

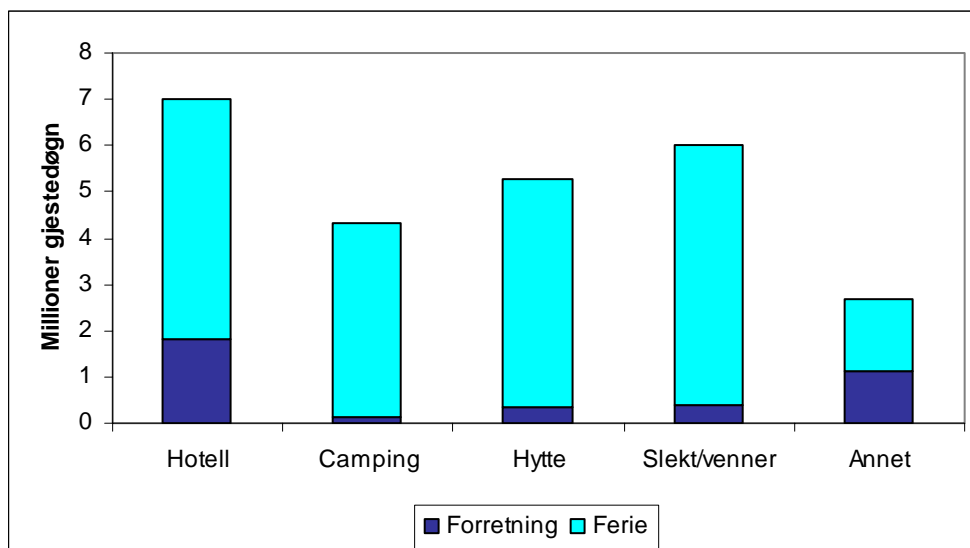
For ferie- og fritidsreiser er overnattingene relativt jevnt fordelt på fire overnattingsformer: Hotell, camping, hytte og hos slekt og venner. For de forretningsreisende, foretas nesten halvparten av overnattingene på hotell.

Tabell 3.18: Andel utenlandske gjestedøgn for forretnings- og tjenestereisende og for ferie- og fritidsreisende som reiser ut av Norge med bil, buss, tog eller fly, etter overnattingsmåte. 2005. Prosent og antall gjestedøgn i tusen.

Table 3.18: Distribution of foreign guest nights for business travellers and for holiday travellers departing Norway by car, coach, rail, or air, by accommodation type, 2005, per cent (number of guest nights in thousands).

	I alt		Forretnings- og tjenestereiser		Ferie- og fritidsreiser	
	Prosent	Gjestedøgn	Prosent	Gjestedøgn	Prosent	Gjestedøgn
I alt	100	26 100	100	3 980	100	22 120
Hotell, pensjonat o.l.	28	7 260	48	1 900	24	5 360
Camping på campingplass	13	3 390	3	110	15	3 280
Fri camping	4	1 060	1	30	5	1 030
Leid hytte	16	4 130	6	260	18	3 870
Egen eller lånt hytte	5	1 300	2	90	5	1 210
Slekt og venner	24	6 200	10	400	26	5 800
Annet	10	2 760	30	1 190	7	1 570

TØI rapport 813/2005



TØI rapport 813/2005

Figur 3.3: Utenlandske gjestedøgn for forretningsreisende og feriegjester etter overnattingsmåte, 2005.

Figure 3.3: Foreign guest nights for business travellers and for holiday travellers, by accommodation type, 2005 (in thousands).

Andelen overnattinger på hytter blant bil- og bussturistene synker igjen, mens andelen overnattinger på campingplass og hos slekt og venner økte i 2004

Tabell 3.19: Andel utenlandske gjestedøgn for bil- og bussturister for årene 1999–2005 etter overnattingsmåte. Prosent. Antall utenlandske gjestedøgn i 2003. Enhet = 1000.

Table 3.19: Distribution of foreign guest nights for motor car and coach tourists, 1999 to 2005, by accommodation type (per cent). Number of foreign guest nights in 2004, in thousands.

	1999	2000	2001	2002	2003	2004	2005	Antall gjestedøgn 2005
I alt	100	100	100	100	100	100	100	13 290
Hotell, pensjonat o.l.	24	23	24	23	21	20	20	2 670
Camping på campingplass	19	20	18	20	22	24	23	3 090
Fri camping	7	6	6	5	5	6	7	960
Leid hytte	26	27	27	28	30	26	26	3 490
Egen eller lånt hytte	7	6	8	6	5	6	7	970
Slekt og venner	13	15	15	13	13	15	14	1 790
Annet	4	3	2	5	4	3	3	320

TØI rapport 813/2005

4 Hovedtall for vintersesongen 2005

Det kom om lag 960 000 utenlandske overnattingsgjester til Norge i de fire første månedene i 2005, en økning på åtte prosent i forhold til året før. Veksten var noenlunde jevnt fordelt på forretningstrafikken og de private reisene.

I de følgende fire tabellene er det samlet noen sentrale tall for vintertrafikken. Tabell 4.1 viser hovedresultatene fra vintersesongene 2003, 2004 og 2005. Tabell 4.2 og 4.3 viser henholdsvis overnattingsgjester og gjestedøgn for vintersesongene 1999–2005 etter bostedsland. Tabell 4.4 viser feriebaserede gjestedøgn i vinter-sesongene 1998–2004.

Tabell 4.1: Utenlandsk ferie- og forretningstrafikk i Norge. Registrert utreise fra Norge vintersesongene 2003–2005. Enhet = 1000.

Table 4.1: Foreign business and holiday travel in Norway, winter seasons 2002–2004 (in thousands). Border registration upon departure from Norway

	2003	2004	2005	Endring i % 2004–2005	2005			
					Veg	Ferge	Fly	Tog/rute- buss
Gjester i alt	1 136	1 206	1 307	8	609	267	412	20
Dagsbesøk	335	335	342	2	244	63	33	2
Overnattingsgjester	801	871	965	11	364	204	378	18
– på tjenestereise	215	234	262	12	49	16	190	6
– på privat reise	585	637	703	10	315	188	188	12
Gjestedøgn i alt	4 442	4 826	5 456	13	1 634	1 358	2 365	99
– på tjenestereise	840	950	1 007	6	160	104	707	36
– på privat reise	3 602	3 876	4 449	15	1 474	1 254	1 658	63

TØI rapport 813/2005

Tabell 4.2: Utenlandske overnattingsgjester i Norge vintersesongene 1999–2005 etter bostedsland. Enhet = 1000.

Table 4.2: Foreign overnight stays in Norway, winter seasons 1999–2005, by country of residence (in thousands).

	1999	2000	2001	2002	2003	2004	2005	Endring i % 2004–2005
I alt	845	800	783	770	801	871	965	11
Sverige	311	274	269	245	258	290	314	8
Danmark	280	260	245	250	250	262	258	-2
Finland	19	17	18	28	30	30	36	20
Storbritannia	62	65	63	64	73	77	89	16
Nederland	20	19	19	19	19	20	25	26
Tyskland	70	70	69	74	76	82	91	11
Frankrike	11	10	11	11	11	13	12	-5
USA	19	23	24	22	23	26	24	-6
Øvrige land	53	62	65	57	61	71	116	63

TØI rapport 813/2005

Tabell 4.3: Utenlandske gjestedøgn i Norge vintersesongene 1999–2005 etter bostedsland. Enhet = 1000.

Table 4.3: Foreign guest nights in Norway, winter seasons 1999–2005, by country of residence (in thousands).

	1999	2000	2001	2002	2003	2004	2005	Endring i % 2004–2005
I alt	5 065	4 686	4 535	4 433	4 442	4 826	5 456	13
Sverige	1 307	1 098	1 014	853	935	1 109	1 156	4
Danmark	1 703	1 573	1 484	1 482	1 513	1 513	1 497	-1
Finland	67	58	66	103	106	107	126	18
Storbritannia	543	404	430	473	365	395	522	32
Nederland	111	103	116	125	114	116	152	31
Tyskland	554	577	528	583	600	642	636	-1
Frankrike	71	59	61	63	84	98	89	-9
USA	205	259	269	237	183	208	205	-1
Øvrige land	504	555	567	514	542	638	1 073	68

TØI rapport 813/2005

Tabell 4.4: Antall gjestedøgn for utenlandske feriegjester med minst én overnatting i Norge etter bostedsland vintersesongene 1999–2005. Enhet = 1000.

Table 4.4: Foreign holiday travel in Norway by country of residence. Number of guest nights for overnight guests, winter seasons 1999–2005. (in thousands).

	1999	2000	2001	2002	2003	2004	2005	Endring i % 2004–2005
I alt	3834	3505	3484	3499	3 602	3 876	4 489	15
Sverige	966	780	791	673	762	902	927	3
Danmark	1 528	1 423	1 332	1 318	1 390	1 394	1 394	0
Finland	43	40	47	63	65	63	77	22
Storbritannia	384	211	243	306	258	288	396	38
Nederland	68	72	85	97	85	83	116	40
Tyskland	471	489	445	500	521	537	515	-4
Øvrige land	374	490	541	542	521	609	1 064	75

TØI rapport 813/2005

5 Sommersesongen 2005

5.1 Totaloversikt for ankomster og gjestedøgn

5.1.1 All utenlandsk ferie- og forretningstrafikk for alle reisemåter ut av landet

Gjesteundersøkelsen dekker, som tidligere nevnt, alle transportformer og både ferie- og forretningsreiser. Totaltallene for sommersesongen (mai–september) 2005 er gjengitt i tabell 5.1. Som tidligere er cruisepassasjerer skilt ut som egen kategori, og regnet med i ”gjester i alt” i tabellen.

Tabell 5.1: Utenlandsk ferie- og forretningstrafikk i Norge. Registrert utreise fra Norge sommersesongen 2005. Enhet = 1000.

Table 5.1: Foreign business and holiday travel in Norway, summer season 2005 (in thousands). Border registration upon departure from Norway.

	I alt	Veg	Ferge	Fly	Tog/Rutebuss
Gjester i alt	4 208	1 407	545	896	64
- På dagsreise	628	473	113	37	5
- Cruisepassasjerer ¹⁾	1 296				
- Overnattingsgjester	2 284	934	432	859	59
-- herav på tjenestereise	398	72	32	286	9
-- herav på feriereise	1 885	862	401	573	49
Gjestedøgn i alt	17 604	5 667	4 726	6 846	365
- gjestedøgn på tjenestereise	1 953	374	237	1 298	44
- gjestedøgn på feriereise	15 651	5 293	4 489	5 548	321
Antall kjøretøyer					
Personbiler	531	432	99		
Bobiler	50	45	5		
Biler m/ campingvogn	26	24	2		
Busser	9	7	2		

TØI rapport 813/2005

¹⁾ Angir antall besøk i land. Totalt passasjerantall var om lag 324 000. Se ellers fotnote 1 til tabell 5.4.

Totalt var det vel 4,2 millioner utenlandske besøkende i Norge sommeren 2005. Av disse var nærmere 2,3 millioner overnattingsgjester, som til sammen tilbrakte 17,6 millioner gjestedøgn i Norge. 83 prosent av overnattingsgjestene var på feriereise, resten var på forretningsreise. Feriegjestene står for i alt 89 prosent av det samlede antallet gjestedøgn i sommersesongen.

En stor del av ankomstene skjer med bil på vegovergangene mot Sverige og Finland. Ser man bort fra cruisepassasjerene, var det om lag 2,9 millioner gjester som besøkte Norge i perioden fra mai til september, og 1,4 millioner reisende krysset grensen ut av landet på veg. Dette svarer til 48 prosent av ankomstene. De øvrige grensepasseringene skjer på ferge (19 prosent), fly (31 prosent) og tog/

rutebuss (2 prosent). I tillegg kommer altså 1,3 millioner ilandstigninger av cruisepassasjerer.

Strukturen på ferie- og forretningstrafikken er ellers svært ulik når det gjelder reisemåter. Mens hovedtyngden av ferietrafikken går på veg og ferge, er tjenestereisene i stor grad knyttet til bruk av fly. 66 prosent av utenlandske gjestedøgn blant forretningsreisende i Norge er basert på flyreiser, mot 35 prosent av de ferierelaterte gjestedøgnene.

5.1.2 Dagsreisende og cruisepassasjerer

Tabell 5.2 viser totalbildet i dagstrafikken til Norge.

Tabell 5.2: Utenlandske dagsreiser i Norge etter bostedsland og transportmiddel ved utreise. Sommersesongen 2005. Enhet=1 000.

Table 5.2: Foreign day trippers in Norway, summer season 2005 (in thousands), by country of residence and transport mode upon departure.

	I alt	Veg	Ferge	Fly	Tog/Rute buss
I alt	628	473	113	37	5
Sverige	411	360	31	16	4
Danmark	51	6	36	9	0
Finland	77	75	0	2	0
Storbritannia	14	1	13	1	0
Tyskland	48	12	33	2	0
Andre land	27	19	1	7	1

TØI rapport 813/2005

Rundt 628 000 utlendinger besøkte Norge uten å overnatte sommeren 2005. To av tre dagsbesøkende bor i Sverige, for øvrig er det hovedsakelig personer fra Finland, Danmark og Tyskland som reiser på dagsvisitt til Norge. Det er også noen personer på dagsbesøk som har bosted i Storbritannia. Svenskene og finnene krysser i første rekke grensen på veg. Dansker og briter på «svipptur» til Norge er for det meste fergereisende, mens tyskere dels er fergereisende og i noen grad er bilreisende som legger dagsbesøk til Norge via våre naboland. Det er relativt få dagsreisende med fly og tog i sommersesongen.

Tallene for dagsreiser inkluderer ikke de såkalte ”rikspendlerne”, personer som arbeider i ett land og bor i et annet.

Tabell 5.3: Utenlandske dagsreiser i Norge med utreise på veg eller med ferge etter bostedsland. Sommersesongene 1998–2005.

Table 5.3: Foreign day trippers in Norway, summer seasons 1998–2005 (in thousands), by country of residence. Registered upon departure by ferry and road.

	1998	1999	2000	2001	2002	2003	2004	2005	Endring i % 2004– 2005
I alt	568	612	620	589	623	538	536	586	9
Sverige	395	422	427	401	416	375	350	391	12
Danmark	51	53	51	52	50	42	44	42	-5
Finland	77	91	84	74	90	70	74	75	1
Storbritannia	11	10	15	16	18	12	13	13	0
Tyskland	23	23	22	23	24	23	28	45	60
Andre land	11	14	22	24	25	16	26	20	-25

TØI rapport 813/2005

Tabell 5.3 viser utviklingstall for dagsbesøkende med bil og buss. Tabellen omfatter dagsreiser til Norge på veg eller med ferge, enten de har forretnings- eller ferieformål. Reiser mellom bosted og arbeidssted er ikke inkludert.

Tallet på dagsreisende på veg eller ferge til Norge sommeren 2005 er beregnet til 586 000 personer. Det var en markant vekst i dagsturtrafikken fra utlandet om sommeren fram til og med 2000. Veksten kom stort sett blant svenske og finske dagsturgjester. Etter en nedgang i 2001 tok dagsbesøkene seg opp igjen i 2002, men gikk så ned igjen i 2003 og 2004, for så å øke noe igjen i 2005. Totalbildet er med andre ord et relativt stabilt nivå over tid. Den sterke veksten i tyske dagsbesøk i 2005 skyldes særlig flere fergepassasjerer på ”svipptur” til Norge.

Når det gjelder endringene fra år til år for hvert enkelt land, må det understrekes at det er betydelig usikkerhet knyttet til estimatene av antall dagsturister ved overgangene på veg. Man kan dermed få relativt store svingninger for kategorier som i utgangspunktet teller få individer.

Tabell 5.4: Cruisetrafikken i norske havner. Tallet på skipsanløp, utenlandske passasjerer og dagsbesøk i havnene. Beregnede tall. 1995–2005.

Table 5.4: Cruise traffic in Norwegian harbours. Number of ship arrivals, foreign passengers, and day visits. Estimated counts, 1995 through 2005.

År	Antall skipsanløp	Antall passasjerer	Antall dagsbesøk
1995	1 083	110 000	510 000
1996	998	133 000	522 000
1997	1 054	131 000	540 000
1998	1 143	173 000	643 000
1999	1 027	194 000	681 000
2000	1 244	208 000	770 000
2001	1 420	197 000	804 000
2002	1 362	210 000	914 000
2003	1 516	254 000	1 014 000
2004	1 610	302 000	1 207 000
2005	1 769	324 000 ¹	1 296 000

TØI rapport 813/2005

Datakilde: Cruise Norway, Oslo Havnevesen og Bergen Havnevesen

Det er beregnet at 324 000 utenlandske cruisepassasjerer kom til en eller flere norske havner i 2005 (tabell 5.4). Dette tilsvarer om lag 1,3 millioner dagsbesøk i havnene, da hver cruisepassasjer i gjennomsnitt foretok fire landbesøk i norske havner. Praktisk talt all cruisetraffikk (utenom cruisepassasjerer med hurtigruta) til Norge skjer i sommersesongen.

Det har vært en kontinuerlig vekst i cruisetrafikken de siste årene, antall skipsanløp har økt og skipene er blitt større. Tabell 5.5 viser utviklingen de fem siste årene for tallet på cruisepassasjerer etter bostedsland. Som man ser, gikk antallet amerikanske cruisegjester ned fra 2001 til 2002, for så å øke igjen i de etterfølgende årene. Men det er de europeiske landene som har hatt sterkest vekst i cruisetrafikken de seneste årene. For eksempel har tallet på tyske cruisepassasjerer økt fra 28 000 i 2001 til over 70 000 i 2004. Også for britiske, italienske og spanske gjester har det vært sterk vekst i den samme perioden.

¹ Tallet på cruisepassasjerer fram til og med 2004 er beregnet ved å legge sammen passasjertall for Oslo og Bergen. Tallene for 2005 er beregnet av Cruise Norway AS. Det er her tatt hensyn til at en del passasjerer besøker både Oslo og Bergen, samt at en del passasjerer (ca 10 %) kun besøker andre havner. Tallene for 2005 er således ikke sammenliknbare med tall for tidligere år.

Tabell 5.5: Antall cruisepassasjerer etter bostedsland. Beregnede tall. 2001–2005.

Table 5.5: Cruise traffic in Norwegian harbours. Foreign passengers by country of residence. Estimated counts, 2001 through 2005.

Bostedsland	Antall cruisepassasjerer				
	2001	2002	2003	2004	2005 ²
I alt	197 000	210 000	255 000	302 000	324000
USA	58 000	43 000	57 000	57 000	61000
Storbritannia	53 000	61 000	75 000	84 000	90000
Tyskland	28 000	48 000	55 000	71 000	89000
Italia	8 000	16 500	13 000	23 000	20000
Frankrike	11 500	8 500	13 000	13 000	8000
Spania	5 500	9 000	11 000	14 000	14000
Canada	3 000	3 000	5 000	5 000	7000
Øvrige land	30 000	31 000	26 000	35 000	35000

TØI rapport 813/2005

Denne oversikten omfatter ikke utenlandske cruisepassasjerer på Hurtigruten eller andre innenlandske cruisetilbud, da disse registreres når de reiser ut av Norge.

5.1.3 Alle overnattingsgjester

Tabell 5.6 viser hvordan de nær 2,3 millioner utenlandske overnattingsgjestene fordeler seg på bostedsland og reisemåter ut av Norge. Det er her også gjort en sammenlikning av totaltall for sommersesongene 2001–2005. Tallene viser en økning i antallet ankomster på ca 22 prosent i denne perioden. Det er spesielt på flysiden antallet ankomster har økt over tid. Antall ankomster på veg har også gått opp siste år, mens det på ferje kan observeres en mer stabil situasjon. Siden sommersesongen 2001 har antallet overnattingsgjester totalt sett økt med nesten 420 000. Tog-/rutebusstrafikken betyr lite totalt sett.

Sverige og Tyskland representerer de største volumene når det gjelder overnattingsgjester om sommeren. Sverige var sommeren 2005 det største enkeltlandet med ca 470 000 overnattingsgjester, mens det var om lag 465 000 fra Tyskland. Tallene svinger litt fra år til år, men økningen i trafikken fra Sverige har vært relativt betydelig siste år. Tallet på sommergjester fra Danmark har vært relativt stabilt gjennom de fire siste årene, mens besøkene fra Finland nå viser en økende tendens. Antallet gjester fra Storbritannia og Nederland viser også en økning. Antallet amerikanske gjester gikk derimot noe tilbake sommeren 2005, mens det er relativt kraftig vekst i antallet fra ”Europa ellers” – for det meste gjester fra Polen, Ungarn, den tsjekkiske republikk og de baltiske land. Også for gruppen ”øvrige land” har det vært en betydelig vekst.

² Se fotnote 1

Tabell 5.6: Utenlandske overnattingsgjester i Norge etter bostedsland sommersesongene 2002-2005 og etter transportmiddel ved utreise sommersesongen 2005. Enhet = 1000.

Table 5.6: Foreign overnight stays in Norway, summer seasons 2002-2005, by country of residence and by transport mode upon departure, summer season 2005 (in thousands).

	I alt		Veg	Ferge	Fly	Tog/rute- buss		
Ankomster 2001	1 866		853	416	553	44		
Ankomster 2002	1 891		833	440	570	48		
Ankomster 2003	1 975		805	453	672	46		
Ankomster 2004	2 146		861	430	795	61		
Ankomster 2005	2 284		934	432	859	59		
Endring i % 04-05	6		8	0	8	-3		
			2005					
	2002 i alt	2003 i alt	2004 i alt	2005 i alt	Veg	Ferge	Fly	Tog/Rute- buss
Sverige	426	404	413	468	327	22	91	27
Danmark	234	248	247	246	72	103	65	5
Finland	171	141	162	200	176	0	23	1
Storbritannia	134	133	144	151	4	23	122	1
Nederland	90	101	109	130	52	34	42	1
Belgia	18	24	26	30	7	4	19	0
Frankrike	64	75	86	89	18	3	68	1
Tyskland	400	455	451	464	161	210	90	4
Italia	36	48	56	45	18	2	24	2
Sveits	25	28	28	33	9	2	20	2
Østerrike	19	19	21	18	11	1	6	0
Spania	26	31	43	37	6	0	31	1
Russland*		11	18	15	10	0	5	0
Europa ellers	75	76	123	140	62	18	55	5
USA	91	100	123	104	0	1	99	4
Japan	31	31	30	34	0	0	32	2
Øvrige land	83	50	65	81	0	10	67	4

TØI rapport 813/2005

*Russland er regnet med under "Europa ellers" i 2001-2002

Når det gjelder reisemåtene til og fra Norge, er bilbruk fortsatt dominerende for de største markedene, som også er de nærmeste landene. Mens svensker og finner stort sett er henvist til å passere grensen på veg, benytter dansker og tyskere oftere fergeforbindelsene. Personer fra Storbritannia, de oversjøiske gjestene (amerikanere, japanere og andre utenfor Europa) reiser i stor grad med fly. Det er ellers grunn til å legge merke til at besøkende fra Belgia, Frankrike, Spania, Sveits og Italia i stor grad benytter fly. De gjestene fra disse nasjonene som benytter bil, reiser oftest på veg (via Sverige) framfor å benytte fergeforbindelsene fra Norge ved utreise.

Tabell 5.7 viser gjennomsnittlig oppholdstid i Norge for de utenlandske gjestene som overnattet her sommeren 2005.

Tabell 5.7: Gjennomsnittlig antall gjestedøgn i Norge per person. Utenlandske ferie- og forretningsreisende etter transportmiddel ved utreise. Sommersesongen 2005.

Table 5.7: Average number of guest nights in Norway per person, summer season 2005, by mode of transport upon departure. Foreign business and holiday travellers.

	I alt	Veg	Ferge	Fly	Tog/Rute buss
Overnattingsgjester	7,7	6,1	10,9	8,0	6,2
-- På tjenestereise	4,9	5,2	7,4	4,5	4,7
-- På feriereise	8,3	6,2	11,2	9,7	6,5

TØI rapport 813/2005

Utenlandske overnattingsgjester om sommeren er i landet gjennomsnittlig åtte netter. De som er på feriereise, tilbringer klart lenger tid i Norge enn de som er på forretningsreise.

Fergereisende har flest overnattinger, blant feriegjester er gjennomsnittlig oppholdstid 11 netter. At reisende på veg skiller seg såpass fra fergepassasjerene med hensyn på oppholdstid, henger i stor grad sammen med at svensker og finner, som til sammen utgjør vel halvparten av dem som krysser grensen med bil, har vesentlig kortere oppholdstid enn gjester fra andre land.

Det har siden 2001 vært en ganske kraftig vekst i antall utenlandske gjestedøgn, spesielt i 2003 og 2004 (tabell 5.8). Veksten var i begge disse årene på litt under 10 prosent.

Oppholdstiden i Norge varierer ganske mye etter bostedsland. Generelt kommer personer fra nabolandene (spesielt Finland og Sverige) til Norge på mer kortvarige opphold enn gjestene fra øvrige land, med unntak av Japan.

Forskjellene i oppholdstid etter bostedsland gjør at profilene i besøks- og gjestedøgnandelene blir ganske ulike (figur 5.1). Fordi gjestene fra de skandinaviske nabolandene tilbringer relativt kort tid i Norge, blir deres andeler av ankomstene høyere enn andelene av gjestedøgnene, mens det forholder seg motsatt for gjester fra andre land med høye gjennomsnittlige gjestedøgnstall i Norge, for eksempel tyskere, amerikanere og nederlendere.

Tabell 5.8: Utenlandske gjestedøgn i Norge og gjennomsnittlig antall gjestedøgn per reisende etter bostedsland sommersesongene 2001–2005 og etter transportmiddel ved utreise sommersesongen 2005. Enhet = 1000.

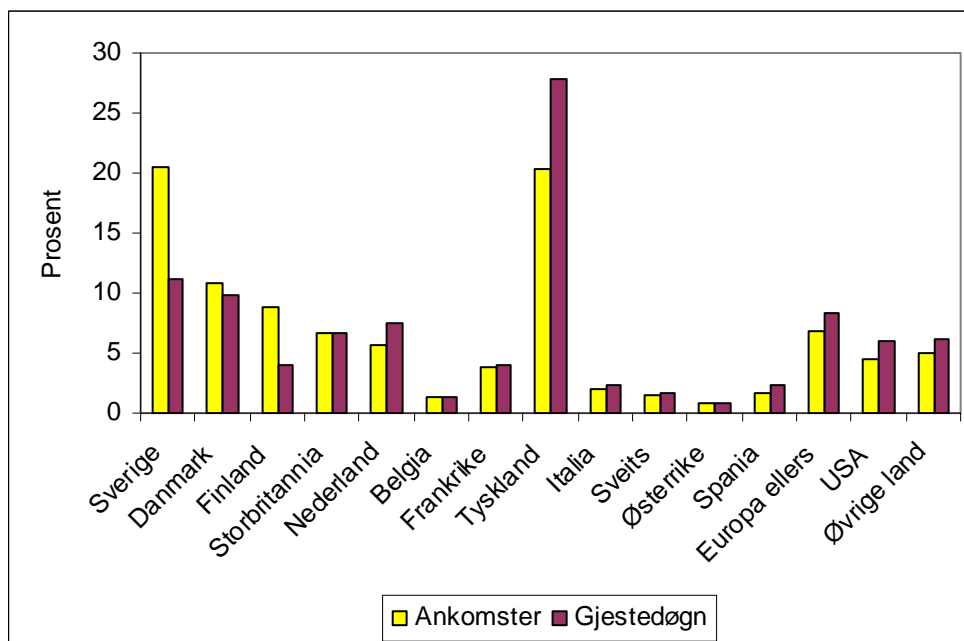
Table 5.8: Foreign guest nights in Norway, and average number of guest nights per traveller, by country of residence, summer seasons 2001–2005, and by mode of transport upon departure, summer season 2005 (thousands).

	I alt		Ant. døgn		Veg	Ferge	Fly	Tog/Rutebuss	
2001	14 076		7,5		4 941	4 810	3 855	308	
2002	14 273		7,6		4 755	4 923	4 282	313	
2003	15 407		7,8		5 106	4 836	5 159	306	
2004	17 035		8,0		5 501	4 611	6 529	394	
2005	17 604		7,7		5 667	4 726	6 846	365	
Endr. i % 04–05	3		-4		3	2	5	-7	
	2002	2003	2004	2005		2005			
	I alt	I alt	I alt	I alt	Ant. Døgn	Veg	Ferge	Fly	Tog/Rutebuss
Sverige	1 824	1 731	1 823	1 974	4,2	1 299	160	373	142
Danmark	1 668	1 765	1 783	1 721	7,0	516	803	358	44
Finland	640	581	607	709	3,5	594	1	110	4
Storbritannia	1 066	1 010	1 089	1 171	7,8	33	282	846	10
Nederland	896	1 024	1 159	1 329	10,2	472	484	365	8
Belgia	147	184	198	241	7,6	51	47	142	1
Frankrike	578	652	757	694	8,0	159	38	492	5
Tyskland	4 348	4 885	4 876	4 903	10,6	1 585	2 545	744	29
Italia	312	440	513	414	9,2	179	17	207	11
Sveits	225	272	296	307	9,3	73	27	193	14
Østerrike	165	170	215	149	8,3	98	9	39	3
Spania	243	305	431	398	10,8	53	4	338	3
Russland*		70	150	129	8,6	67	0	60	2
Europa ellers	661	641	1 026	1 327	9,5	486	181	632	28
USA	811	973	1 270	1 062	10,2	0	16	1 023	23
Japan	143	127	144	138	4,1	0	0	129	9
Øvrige land	582	574	695	938	11,6	2	112	795	29

TØI rapport 813/2005

*Russland er regnet med under "Europa ellers" i 2001–2002

Tyske tilreisende står for 28 prosent av alle utenlandske gjestedøgn og 20 prosent av antallet ankomster. Sverige står for også for 20 prosent av alle ankomstene, men kun 11 prosent av gjestedøgnene. Målt i antall gjestedøgn representerer også besøkende fra Danmark, Nederland, USA og Storbritannia for betydelige volumer. Reisende fra de nordiske landene utgjør til sammen 40 prosent av ankomstene, men bare 25 prosent av gjestedøgnene.



TØI rapport 813/2005

Figur 5.1: Utenlandske ankomster (overnattingsgjester) og gjestedøgn i Norge etter bostedsland. Sommersesongen 2005. Prosent.

Figure 5.1: Foreign arrivals (overnight visitors) and guest nights in Norway by country of residence, summer season 2005 (per cent).

5.2 Forretnings- og tjenestereiser

I det følgende presenteres tabelloversikter for utlendinger som har vært på forretningsreise i Norge i løpet av sommeren 2005. Disse tabellene gjelder kun utenlandske forretningsreisende som har hatt minst en overnatting i Norge.

Tabell 5.9: Utenlandske forretningsreisende med minst én overnatting i Norge etter transportmiddel ved utreise fra Norge. Sommersesongen 2005. Enhet = 1000 for antall ankomster og gjestedøgn.

Table 5.9: Foreign business travellers with at least one overnight in Norway, by mode of transport upon departure from Norway, summer season 2005 (in thousands for number of arrivals and guest nights).

	I alt	Veg	Ferge	Fly	Tog/Rute-buss
Forretningsreisende som overnatter	398	72	32	286	9
Gjestedøgn	1 953	374	237	1 298	44
Gjennomsnittlig antall døgn i Norge	4,9	5,2	7,4	4,5	4,9

TØI rapport 813/2005

Tabell 5.9 viser at 400 000 forretningsreisende fra utlandet overnattet i Norge sommeren 2005. Den gjennomsnittlige oppholdstiden var 4,9 netter, noe som gir et totalt gjestedøgnsantall på 1,95 millioner. Fly er den viktigste reisemåten for denne kategorien besøkende.

Tabell 5.10: Utenlandsk forretningstrafikk i Norge etter bostedsland. Antall ankomster og antall gjestedøgn for overnattingsgjester. Sommersesongene 2003, 2004 og 2005. Enhet = 1000.

Table 5.10: Foreign business travel in Norway, by country of residence. Arrivals and guest nights for overnight guests 2003, 2004 and 2005 (in thousands).

	Antall ankomster			Prosent	Antall gjestedøgn			Prosent
	2003	2004	2005	2005	2003	2004	2005	2005
I alt	334	361	398	100	1 558	1 934	1 953	100
Sverige	89	85	101	25	323	330	371	19
Danmark	53	58	59	15	234	276	281	14
Finland	10	10	13	3	36	49	49	3
Storbritannia	39	43	47	12	153	164	186	10
Nederland	12	12	17	4	60	59	101	5
Belgia	8	8	7	2	23	23	20	1
Frankrike	9	11	12	3	34	60	45	2
Tyskland	37	40	43	11	208	290	271	14
Italia	4	4	6	2	17	22	28	1
Sveits	3	3	3	1	17	17	14	1
Østerrike	3	3	2	1	16	20	7	-
Spania	4	5	6	2	32	35	32	2
Russland	2	3	2	0	11	22	12	1
Europa ellers	16	24	23	6	91	164	155	8
USA	18	21	20	5	136	157	142	7
Japan	9	9	8	2	46	45	35	2
Øvrige land	18	22	31	8	120	201	204	10

TØI rapport 813/2005

Sverige er det viktigste utenlandske forretningsreisemarkedet målt etter antallet ankomster (tabell 5.10). Målt i antall gjestedøgn er Sverige også størst, fulgt av Danmark og Tyskland. Storbritannia og USA har også stor forretningstrafikk til Norge. Tallene svinger ganske mye fra år til år for enkelte nasjoners vedkommende.

I tabell 5.11 er det vist hvordan de utenlandske forretningsreisende fordeler seg på bostedsland og reisemåte. Fra Sverige kommer de tilreisende hovedsakelig med bil og fly. Fra Danmark og Tyskland er veg og ferge også noe brukt. Ellers er fly dominerende blant forretningsreisende fra Storbritannia, Europa ellers og fra land utenfor Europa. Tre firedeler av alle utenlandske forretningsreisende i Norge krysser grensen med fly.

Tabell 5.11: Antall ankomster for utenlandske forretningsreisende med minst én overnatting i Norge etter bostedsland og transportmiddel ved utreise. Sommersesongen 2005. Enhet = 1000.

Table 5.11: Number of arrivals for foreign business travellers with at least one overnight in Norway, by country of residence and mode of transport upon departure, summer season 2005 (in thousands).

	I alt	Veg	Ferge	Fly	Tog/Rutebuss
I alt	398	72	32	286	9
Sverige	101	39	6	48	7
Danmark	59	17	8	34	1
Storbritannia	47	0	1	46	0
Tyskland	43	5	11	27	0
Europa ellers	91	11	4	65	1
USA	20	0	0	20	0
Øvrige land	39	0	1	37	0

TØI rapport 813/2005

5.3 Ferie- og fritidsreiser

5.3.1 Ankomster og gjestedøgn i alt

I det følgende presenteres tabelloversikter for utlendinger som har vært på ferie- og fritidsreise i Norge i løpet av sommersesongen 2005. Med ferie- og fritidsreise menes en reise der hovedformålet er oppgitt å være besøk hos slekt og venner, shopping eller ren ferie- og fritidsreise.

Tabell 5.12 viser at om lag 1,9 millioner feriegjester overnattet i Norge sommeren 2005. Den gjennomsnittlige oppholdstiden var 8,3 netter, noe som gir et totalt gjestedøgnstall på 15,65 millioner. Dette representerer en oppgang i forhold til 2004-sesongen på om lag 100 000 feriegjester og 550 000 gjestedøgn.

Tabell 5.12: Antall ankomster og gjestedøgn for utenlandske feriegjester med minst én overnatting i Norge sommersesongene 2003–2005 og fordelt etter transportmiddel ved utreise sommersesongen 2005. Enhet = 1000.

Table 5.12: Number of arrivals and guest nights for foreign holiday visitors with at least one overnight in Norway, summer seasons 2003–2005, and by mode of transport upon departure, summer season 2005 (in thousands).

	2003	2004	2005	2005			
	I alt	I alt	I alt	Veg	Ferge	Fly	Tog/Rutebuss
Feriegjester som overnatter	1 641	1 786	1 885	862	401	573	49
Gjestedøgn	13 849	15 099	15 651	5 293	4 489	5 548	321
Gj.snittlig antall døgn i Norge	8,4	8,4	8,3	6,1	11,2	9,7	6,6

TØI rapport 813/2005

Bil på veg har tradisjonelt vært den vanligste reisemåten blant feriegjestene, men fly er den reisemåten som øker klart raskest. Også fergene har en betydelig

ferietrafikk. Ferge- og flytrafikken betyr relativt sett mer for gjestedøgnstallene, ettersom personer som benytter ferge eller fly gjennomgående har opphold av lengre varighet i Norge enn dem som krysser grensen på veg. Dette henger igjen sammen med at en stor andel av de reisende på veg er svensker og finner, som har relativt kort gjennomsnittlig oppholdstid i Norge.

Tabell 5.13: Antall ankomster for utenlandske feriegjester med minst én overnatting i Norge etter bostedsland sommersesongene 2002–2005 og fordelt etter transportmiddel ved utreise sommersesongen 2005. Enhet = 1000.

Table 5.13: Foreign holiday travel in Norway by country of residence. Number of arrivals for overnight guests, summer seasons 2002–2005, and by mode of transport upon departure, summer season 2005 (in thousands).

	2002	2003	2004	2005	2005			
					Veg	Ferge	Fly	Tog/Rutebuss
I alt	1 556	1 641	1 786	1 885	862	401	573	49
Sverige	324	315	328	367	288	16	43	20
Danmark	190	195	190	187	56	95	31	4
Finland	159	132	152	187	173	0	14	1
Storbritannia	90	94	102	104	4	21	77	1
Nederland	79	89	97	113	50	33	29	1
Belgia	13	16	18	23	7	3	13	0
Frankrike	56	66	75	77	18	3	57	1
Tyskland	371	418	411	421	156	199	63	3
Italia	31	44	52	39	18	1	18	2
Sveits	21	25	25	30	9	2	17	2
Østerrike	17	16	18	16	11	1	4	0
Spania	21	27	38	31	6	0	25	1
Russland*		8	15	14	10	0	3	0
Europa ellers	61	61	99	117	58	16	39	5
USA	73	82	102	84	0	1	79	4
Japan	20	22	21	26	0	0	25	2
Øvrige land	32	32	43	50	0	8	38	4

TØI rapport 813/2005

*Russland er regnet med under "Europa ellers" i 2002

I tabell 5.13 er det vist hvordan feriegjestene som besøkte Norge i sommersesongene 2002, 2003, 2004 og 2005 fordelte seg på bostedsland, samt på reisemåte i 2005. Det er flest tyskere blant dem som kommer på ferie til Norge, andelen var 22 prosent sist sommer. I 2005 utgjorde dette 420 000 ankomster. Svenskenes andel har holdt seg på rundt 20 prosent, herfra har trafikken økt noe de seneste årene. Deretter følger Danmark og Finland. For mange av landene er utviklingen noe varierende.

Det er forholdsvis store variasjoner i bruk av transportmidler mellom de ulike landene. Dansker og tyskerne velger oftere ferge enn veg ut av Norge, mens det er motsatt for nederlenderne. Interessant er det også at mer langveisfarende gjester fra Sør-Europa ofte reiser ut av Norge via Sverige. Storbritannia, Frankrike, Belgia, Italia, Spania, Sveits, og selvsagt de oversjøiske landene, har høyest andeler reisende med fly.

Tabell 5.14: Antall gjestedøgn for utenlandske feriegjester med minst én overnatting i Norge etter bostedsland sommersesongene 2002–2005, og etter transportmiddel ved utreise sommersesongen 2004. Enhet = 1000.

Table 5.14: Foreign holiday travel in Norway by country of residence. Number of guest nights, summer seasons 2002–2005, and by mode of transport upon departure, summer season 2005 (in thousands).

	2002	2003	2004	2005	2005			
					Veg	Ferge	Fly	Tog/Rutebuss
I alt	12 504	13 849	15 099	15 651	5 293	4 489	5 548	321
Sverige	1 413	1 408	1 493	1 603	1 144	120	224	115
Danmark	1 418	1 531	1 507	1 440	403	764	235	38
Finland	589	545	558	660	577	1	78	4
Storbritannia	827	858	925	985	31	273	671	10
Nederland	836	964	1 100	1 228	458	469	293	8
Belgia	131	161	175	221	50	45	125	1
Frankrike	537	618	697	649	156	37	451	5
Tyskland	4 161	4 677	4 586	4 632	1 551	2 437	617	27
Italia	280	423	491	386	177	16	182	11
Sveits	202	255	279	293	71	26	183	13
Østerrike	157	154	195	142	96	9	34	3
Spania	216	273	396	366	51	4	308	3
Russland*		59	128	117	66	0	49	2
Europa ellers	544	550	862	1 172	460	169	519	24
USA	685	837	1 113	920	0	15	883	22
Japan	90	81	99	103	0	0	95	8
Øvrige land	418	453	494	734	2	104	601	27

TØI rapport 813/2005

*Russland er regnet med under "Europa ellers" i 2002

Det har i perioden 2002–2005 vært betydelig vekst i gjestedøgnstallet i de aller fleste markeder, totalt ca 25 prosent. Tabell 5.14 viser at tyske turister fortsatt står for den desidert høyeste andelen av de utenlandske gjestedøgnene i Norge. I 2003 var andelen ca 33 prosent, men andelen er i 2005 redusert til 30 prosent. I perioden 2002–2005 var det en vekst på 11 prosent i antallet tyske gjestedøgn.

Ellers har det som vi ser vært en relativt kraftig vekst siste år for mange land, deriblant Sverige, Finland, Storbritannia, Nederland, Belgia, "Europa ellers" og "Øvrige land", mens gjestedøgnstallene for Danmark, Frankrike, Italia, Østerrike, Spania med flere har hatt tilbakegang.

5.3.2 Utvikling over tid i ferietrafikken med bil og turbuss

Generelt

I det følgende presenteres tabelloversikter for utviklingen fra 2000 til 2005 for utlendinger som har vært på ferie- og fritidsreise med enten bil eller turbuss i Norge, og som hadde minst en overnatting i Norge på denne reisen.

Når det gjelder de som reiste med bil (inkludert bobil og bil med campingvogn), oppga 23 prosent av disse at hovedgrunnen til reisen var besøk hos slekt og venner. De øvrige sa at det dreide seg om en ferie-/fritidsreise. Svært få oppga shopping som reisens hovedformål. Nesten halvdel av dem som sa at de var på besøksreise var svensker.

Noen hovedtrekk i utviklingen de siste fem år for både bil- og bussturistene er vist i tabell 5.15:

Tabell 5.15: Utenlandske feriegjester (og deres kjøretøyer) med minst én overnatting i Norge. Registrert utreise med ferge og på veg fra Norge. Sommersesongene 2000–2005. Enhet = 1000 for antall gjester, gjestedøgn og kjøretøyer.

Table 5.15: Foreign holiday visitors and their vehicles, visitors with at least one overnight in Norway. Registered upon departure by ferry and road, summer seasons 2000–2005. In thousands for number of guests, guest nights, and vehicles.

	I alt						Transportmiddel ved utreise 2005		
	2000	2001	2002	2003	2004	2005	Endring i % 2004–2005	Ferge	På veg
Feriegjester	1 193	1 160	1 159	1 143	1 188	1 262	6	401	862
Gjestedøgn	9 697	9 165	9 031	9 343	9 496	9 782	3	4 489	5 293
Gjestedøgn per pers.*	8,1	7,9	7,8	8,2	8,0	7,8	-3	11,2	6,1
Personbiler	279	288	289	290	283	294	4	99	195
Bobiler	32	33	32	38	43	50	15	5	50
Biler med camp.vogn	26	26	22	23	28	26	-7	2	24
Turbusser	11	9	10	8	9	?	7	2	7

TØI rapport 813/2005

* Antall gjestedøgn i Norge

Av den totale ferietrafikken sommeren 2005 utgjorde bil- og bussturismen om lag to tredeler av antallet ankomster, om lag 60 prosent av antallet gjestedøgn.

Det er beregnet at 1,26 millioner utenlandske bil- og bussturister overnattet minst én natt i Norge sommersesongen 2005 (tabell 5.15). Dette er flere (seks prosent økning) enn i 2004. Antallet ankomster er dermed det hittil høyeste i dette tiåret. Overnattingsgjestene oppholdt seg i gjennomsnitt 7,8 netter i Norge i 2005, dette er en liten nedgang sammenliknet med året før. Tallet på gjestedøgn (9,78 millioner) viser dermed en litt lavere vekst sammenliknet med året før (tre prosent). Men antallet gjestedøgn er likevel det høyeste i dette tiåret.

Trafikken med bobiler ser imidlertid ut til å ha gjort et hopp de siste to-tre årene og har nå nådd 50 000 kjøretøyer i sommermånedene. Antallet biler med campingvogn var omtrent som tidligere år. Også trafikken med turbusser har økt en del de to siste årene. Som i de foregående sesongene, passerer om lag to tredeler (64 prosent) av bil- og bussturistene grensen på en av vegovergangene ut

av landet, mens de øvrige benytter fergeforbindelsene. De sistnevnte har betydelig lenger gjennomsnittlig oppholdstid i landet (11,2 netter) enn dem som krysser grensen på veg (6,2 netter). Det er derfor ikke så stor forskjell i antall gjestedøgn mellom de som bruker ferge og de som passerer grensen på veg.

Feriegjester med bobiler og campingvogner velger i overveiende grad å benytte vegene fremfor fergene når de reiser ut av Norge.

Antall besøkende etter bostedsland

Tabell 5.16 viser utviklingen i besøkstallene for bil- og bussturistene for de sju siste sommersesongene fordelt på bostedsland:

Tabell 5.16: Utenlandske bil- og bussturister med minst én overnatting i Norge etter bostedsland. Beregnet antall utreiser med ferge og på veg fra Norge. Sommersesongene 1999–2005. Enhet = 1000.

Table 5.16: Foreign holiday visitors with at least one overnight in Norway, by country of residence. Estimated number of departures by ferry and road, summer seasons 1999–2005 (in thousands).

	Antall ankomster							Endring i % 2004-2005
	1999	2000	2001	2002	2003	2004	2005	
I alt	1 249	1 193	1 160	1 159	1 143	1 188	1 262	6
Sverige	316	280	301	293	279	280	304	9
Danmark	170	166	170	167	162	150	151	1
Finland	168	158	137	153	122	144	173	20
Storbritannia	18	21	20	24	22	24	26	7
Nederland	76	68	64	63	68	77	82	7
Belgia	9	16	7	9	10	10	10	-4
Frankrike	22	24	18	17	17	15	20	31
Tyskland	358	347	329	342	373	352	355	1
Italia	18	16	15	12	15	19	19	3
Sveits	14	12	11	9	10	10	11	4
Østerrike	12	17	13	13	11	12	12	-3
Spania	16	8	11	6	5	6	6	7
Russland*					6	10	10	2
Europa ellers	50	46	49	46	37	67	74	10
Øvrige land	3	15	16	6	6	13	10	-23

TØI rapport 813/2005

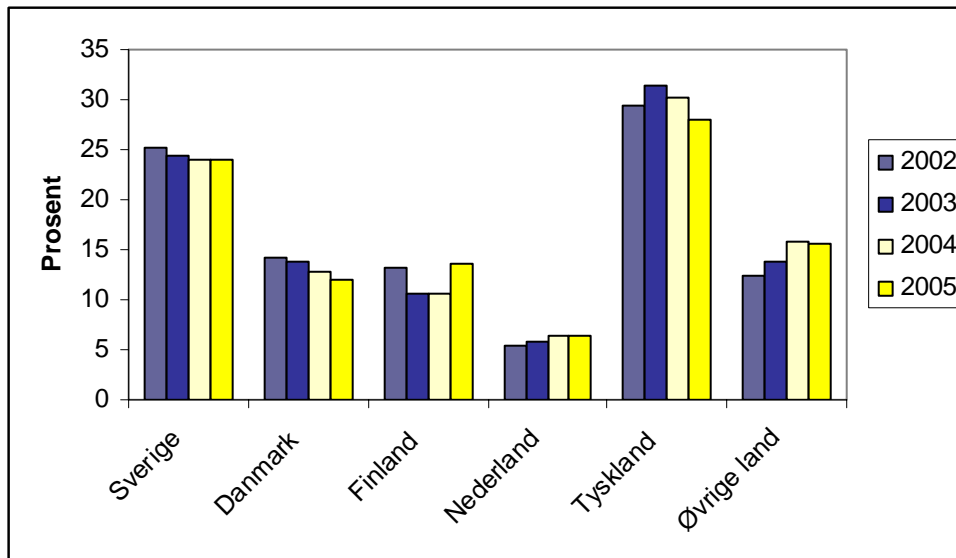
*Russland er regnet med under "Europa ellers" i årene før 2003

Tabell 5.16 viser at det kan være relativt store svingninger fra ett år til annet for de enkelte land. Totalt sett og for de fleste viktige markedene har det i perioden vært stor nedgang fra 1999, mens antallet ankomster har nå igjen kommet over nivået fra 1999. Blant de landene som betyr mest for bilturismen i Norge, har antallet ankomster økt merkbart fra Sverige, Finland, Nederland og "Europa ellers". Fra Danmark og Tyskland har trafikken vært omlag som forrige sesong.

Figur 5.2 viser besøksandelene for de ulike landene for de fire siste årene.

Tyskland har flest besøkende til Norge, fulgt av Sverige og de andre nordiske

nabolandene. Andelen bilturister fra øvrige land enn de fem største, er økt noe de siste årene.



TØI rapport 813/2005

Figur 5.2: Bil- og bussturister som besøkte Norge etter bostedsland. Sommersesongene 2002–2005. Prosent.

Figure 5.2: Foreign holiday arrivals (overnight visitors) in Norway, summer season 2002–2005, by country of residence. Holiday visitors that departed Norway by road or ferry (per cent).

Antall gjestedøgn etter bostedsland

Fordi oppholdstiden varierer mellom gjester fra ulike land og over tid, ser fordelingen og utviklingstrekkene noe annerledes ut for bil- og bussturistenes samlede antall gjestedøgn i Norge (tabell 5.17) enn for antallet besøkende.

Tabell 5.17: Antall utenlandske gjestedøgn i Norge etter bostedsland. Feriegjester som har reist ut av Norge på veg eller med ferge. Sommersesongene 1999–2005. Enhet = 1000.

Table 5.17: Foreign guest nights in Norway, by country of residence. Holiday visitors that departed Norway by road or ferry, summer seasons 1999–2005 (in thousands).

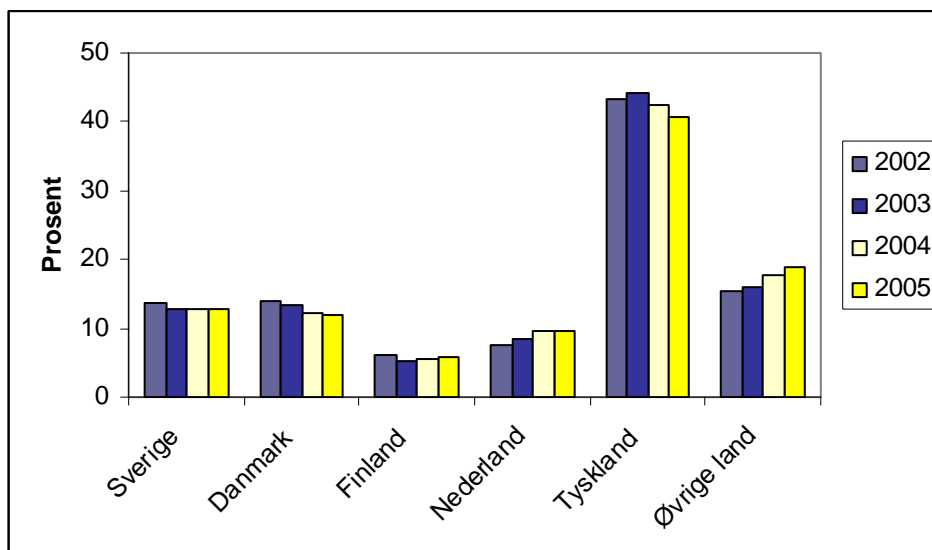
	Antall gjestedøgn							Endring i % 2004–2005
	1999	2000	2001	2002	2003	2004	2005	
I alt	9 959	9 697	9 166	9 031	9 343	9 496	9 782	3
Sverige	1 522	1 295	1 208	1 248	1 193	1 203	1 264	5
Danmark	1 201	1 226	1 243	1 254	1 273	1 150	1 167	1
Finland	484	556	554	552	492	511	578	13
Storbritannia	226	239	244	272	265	263	304	16
Nederland	849	825	768	696	779	909	927	2
Belgia	115	151	81	97	102	98	95	-3
Frankrike	222	232	300	201	195	178	193	8
Tyskland	4 315	4 228	3 845	3 902	4 268	4 037	3 988	-1
Italia	188	170	139	107	162	196	193	-2
Sveits	146	121	107	83	88	102	97	-5
Østerrike	125	154	119	126	106	137	105	-23
Spania	106	57	79	41	41	42	55	31
Russland*					33	57	66	16
Europa ellers	432	374	408	372	306	549	629	15
Øvrige land	28	69	71	80	39	65	121	86

TØI rapport 813/2005

*Russland er regnet med under "Europa ellers" i årene før 2003

Det har vært en meget sterk vekst i tallet på gjestedøgn foretatt av bosatte utenfor Europa i 2005. Det er også grunn til å legge merke til økningen fra Finland, Storbritannia, Spania, Russland og land i kategorien "Europa ellers".

Figur 5.3 viser at den relative gjestedøgnfordelingen mellom landene er forholdsvis lite endret fra 2002 til 2005. Danmark og Tysklands andeler er sunket noe, mens andelene for Nederland og spesielt gruppen "øvrige land" er økende. Tyskland er helt dominerende, med 41 prosent av alle utenlandske gjestedøgn for bil- og turbussturister. Det er ellers grunn til å legge merke til ulikheten i mønstrene i figur 5.2 og figur 5.3. De skandinaviske nabolandene, spesielt Sverige og Finland, har betydelig høyere markedsandeler når det gjelder antallet ankomster enn antallet gjestedøgn, mens det er omvendt for viktige markeder på kontinentet som Tyskland og Nederland. Dette skyldes som tidligere nevnt, store variasjoner i gjennomsnittlig oppholdstid i Norge (jf. tabell 5.7).



TØI rapport 813/2005

Figur 5.3. Andel gjestedøgn i Norge for utenlandske bil- og turbussturister etter bostedsland. Sommersesongene 2002–2005. Prosent.

Figure 5.3: Foreign holiday visitor nights (overnight visitors) in Norway, summer seasons 2001–2004, by country of residence. Holiday visitors that departed Norway by road or ferry (per cent).

5.3.3 Utvikling i reiser med bil, campingvogn og turbuss

I det følgende gjennomgås utviklingen fra 2000 til 2005 i trafikken med bobiler, biler med campingtilhenger og utenlandske turbusser.

Bobiler

Den utenlandske bobiltrafikken til Norge har økt kraftig de siste tre årene. Sommeren 2005 kom det nesten 50 000 bobiler fra utlandet (tabell 5.18). Det er først og fremst svenske og finske bobiler som bidrar til veksten, men det kommer også flere bobiler fra land som Nederland, Frankrike og Italia. Antallet tyske bobiler har imidlertid holdt seg stabilt siden 2003, men 40 prosent av bobilene er likevel tyske. De aller fleste bobil turistene, også fra kontinentet, krysser grensene ut av landet på veg. Bare hver åttende bil som kommer fra Kontinentet benytter ferger ved utreisen fra Norge.

Tabell 5.18: Antall utenlandske bobilere utreist fra Norge etter registreringsland. Sommersesongene 2000–2005.

Table 5.18: Number of foreign motor home vehicles departing Norway, by country of residence, summer seasons 2000–2005 (in thousands).

	I alt						Transportmiddel ved utreise 2005	
	2000	2001	2002	2003	2004	2005	Ferge	På veg
I alt	31 800	33 100	31 900	37 600	43 200	49 700	4 800	44 900
Sverige	2 500	4 500	2 600	2 900	5 000	6 400	100	6 300
Danmark	1 200	1 200	900	1 100	1 000	1 000	500	500
Finland	3 600	3 800	3 900	3 400	4 200	9 700	0	9 700
Nederland	1 100	1 700	2 200	3 100	3 400	3 900	600	3 300
Frankrike	1 400	1 500	1 600	1 900	1 600	2 600	100	2 500
Tyskland	15 800	15 500	16 100	19 200	20 700	19 400	3 000	16 400
Italia	2 400	1 600	1 200	2 300	3 300	3 600	100	3 500
Østerrike	1 800	1 900	1 800	1 600	2 000	900	0	900
Øvrige land	2 000	1 400	1 600	2 100	2 000	2 200	400	1 800

TØI rapport 813/2005

Bobilturistene er et viktig delmarked for norsk reiselivsnæring. Oppholdstiden for bobiluristene i Norge er lang, den var i 2005 på 10,1 døgn i gjennomsnitt. Belegget i bobilene er dessuten relativt høyt (2,6 personer), og bobilene representerte dermed 1,3 millioner gjestedøgn i Norge i sommersesongen 2005.

Biler med campingvogner

De seneste årene har tallet på utenlandske biler med campingvogn variert en god del. Om lag 30 000 per år. I 2005 ble det registrert om lag 26 000 slike kjøretøyer (tabell 5.19). På grunn av relativt få observasjoner tas det her forbehold om usikkerhet i tallene for hvert enkelt land fra ett år til et annet.

Tabell 5.19: Antall utenlandske biler med campingvogn utreist fra Norge etter registreringsland. Sommersesongene 2000–2005.

Table 5.19: Number of foreign cars with caravans departing Norway, by country of residence, summer seasons 2000–2005 (in thousands).

	I alt						Transportmiddel ved utreise 2004	
	2000	2001	2002	2003	2004	2005	Ferge	På veg
I alt	25 800	26 100	22 100	22 900	28 100	26 000	2 100	23 900
Sverige	8 700	10 000	5 800	5 700	6 800	5 600	0	5 600
Danmark	2 200	2 100	1 800	1 900	2 800	4 000	200	3 800
Finland	5 900	5 700	6 300	5 300	6 200	4 200	0	4 200
Nederland	3 600	2 800	2 600	3 200	4 200	3 700	600	3 100
Tyskland	3 500	4 200	4 300	5 700	6 400	6 300	1 200	5 100
Øvrige land	1 200	1 300	1 300	1 100	1 700	2 200	100	2 100

TØI rapport 813/2005

Oppholdstiden i Norge for dem som kommer med campingvogn er litt kortere enn for bobilene, i 2005 ble den målt til 9,5 netter. Belegget er beregnet til 2,4 personer per bil. Besøkende med campingvogn representerte dermed 600 000 gjestedøgn i sommersesongen 2005.

Turbusser

Tabell 5.20 viser at antallet utenlandskregistrerte busser som passerte ut fra Norge sommeren 2005 var om lag 9 500, hvorav 2 300 på ferge og resten på veg.

Tabell 5.20: Antall utenlandske turbusser utreist fra Norge etter registreringsland. Sommersesongene 2000–2005.

Table 5.20: Number of foreign-registered tour coaches departing Norway, by country of registration, summer seasons 2000–2005 (in thousands).

	I alt						Transportmiddel ved utreise 2004	
	2000	2001	2002	2003	2004	2005	Ferge	På veg
I alt	10 900	9 200	9 600	8 500	9 000	9 500	2 300	7 200
Sverige	2 700	2 500	2 300	1 900	2 300	2 900	200	2 700
Danmark	800	700	900	900	700	500	400	100
Finland	2 000	1 200	1 800	1 300	1 300	1 700	0	1 700
Nederland	300	200	400	400	300	400	100	300
Tyskland	2 800	2 400	2 800	2 800	2 600	2 500	1 300	1 200
Øvrige land	2 300	2 200	1 400	1 200	1 800	1 500	300	1 200

TØI rapport 813/2005

Antallet utenlandske turbusser har i de siste par årene økt noe etter et svært lavt nivå i 2003. Økningen skyldes i første rekke flere svenske og finske turbusser. Man må her være oppmerksom på at utenlandske turbussarrangører kan benytte egne busser stasjonert i Norge og at passasjerene flys inn og ut av landet.

Gjennomsnittlig belegg i hver turbuss sommeren 2005 var 29 personer og gjennomsnittlig oppholdstid i Norge seks netter. Dermed står den utenlandske turbussturismen for mer enn 1,6 millioner gjestedøgn i sommersesongen 2005.

5.4 Overnattingsmåte

5.4.1 Alle besøkende

Tabell 5.21: Utenlandske gjestedøgn for alle gjester som reiser ut av Norge med bil, turbuss, tog/rutebuss og fly, etter overnattingsmåte. Sommersesongene 2003–2005. Prosent. N = antall gjestedøgn i tusen.

Table 5.21: Distribution of foreign guest nights for all guests departing Norway by car, coach, rail/bus or air, by type of accommodation, summer seasons 2003–2005, (per cent), (N=number of guest nights, in thousands).

	2003	2004	2005				
	I alt	I alt	I alt	Bil	Turbuss 1)	Tog/Rute- buss	Fly
I alt (N)	100 (15 407)	100 (16 890)	100 (17 604)	100 (9 410)	100 (983)	100 (365)	100 (6 846)
Hotell, pensjonat o.l.	27	26	27	14	79	23	38
Camping på campingplass	18	19	18	32	6	2	1
Fri camping	4	5	6	10	0	4	1
Leid hytte	17	13	12	20	6	3	3
Egen eller lånt hytte	4	4	5	7	0	3	3
Slekt og venner	21	23	22	13	0	51	36
Annet	9	10	10	4	9	14	18

TØI rapport 813/2005

¹⁾ Fordelingen på overnattingsmåte for bussturistene er usikker på grunn av få observasjoner

Tabell 5.21 viser hvordan overnattingene foretas når en ser alle gjestedøgnene om sommeren under ett, uansett reisemål. Overnattinger på hotell, pensjonat og lignende er mest vanlig. Andelen som overnatter på hotell har holdt seg noenlunde stabilt i de tre årene 2003-2005. Mange overnatter også på campingplasser (stabil andel på 18-19 prosent), i leide hytter (en viss nedgang i 2005) og hos slekt og venner. Blant bilturistene er camping og hytte de viktigste overnattingsmåtene, mens hotell dominerer blant bussturistene. Når det gjelder dem som reiser ut av landet med tog eller fly, er det to dominerende kategorier, nemlig hotell og overnattinger hos slekt og venner.

Av tabell 5.22 ser man at 44 prosent av overnattingene blant forretningsreisende skjer på hotell og lignende. Den høye andelen "annet" for denne gruppen er trolig for en stor del overnattingsmuligheter som arbeidsgiver stiller til disposisjon for ansatte og gjester. Blant feriereisende er fordelingen mer jevn, med betydelige andeler både på hotell, camping, hytte og privat overnatting hos slekt og venner.

Tabell 5.22: Andel utenlandske gjestedøgn for forretnings- og tjenestereisende og for ferie- og fritidsreisende som reiser ut av Norge med bil, buss, tog eller fly, etter overnattingsmåte. Sommersesongen 2005. Prosent. N = antall gjestedøgn i tusen.

Table 5.22: Distribution of foreign guest nights for business travellers and for holiday travellers departing Norway by car, coach, rail, or air, by accommodation type, summer season 2005 (per cent). N = number of guest nights in thousands.

	I alt	Forretnings- og tjenestereiser	Ferie- og fritidsreiser
I alt (N)	100 (17 604)	100 (1 953)	100 (15 651)
Hotell, pensjonat o.l.	27	44	25
Camping på campingplass	18	2	20
Fri camping	6	2	6
Leid hytte	12	4	14
Egen eller lånt hytte	5	3	5
Slekt og venner	22	13	23
Annet	10	32	7

TØI rapport 813/2005

5.4.2 Bil- og turbussturister

De utenlandske bil- og turbussturistene tilbrakte i alt 9,8 millioner gjestedøgn i Norge i sommersesongen 2005, nokså nær det samme som året før (jf. tabell 5.17). Tabell 5.23 viser utviklingen i den relative fordelingen av overnattinger for denne turiskategorien. Det er tre hovedovernattingsformer for utenlandske bil- og bussturister i Norge; 1) hotell, pensjonat og lignende, 2) camping på campingplass og 3) leid hytte.

De to siste årene har om lag hver femte utenlandske ferieovernatting foregått på hotell. De drøyt 1,9 millioner gjestedøgnene i denne kategorien omfatter også overnattinger på vandrerhjem og Den Norske Turistforenings hytter. 27 prosent av overnattingene foregår på hytter, mest leide hytter (20 prosent), men også en del på egne eller lånte hytter. Flest ferieovernattinger om sommeren foregår likevel på campingplass (30 prosent) og fri camping utenfor regulert plass (9 prosent). Endelig er det en relativt stabil andel på en tiendedel av overnattingene som skjer hos slekt og venner.

Tabell 5.23: Andel utenlandske gjestedøgn for bil- og turbussturister etter overnattingsmåte sommersesongene 2000–2005 og etter antall utenlandske gjestedøgn sommersesongen 2005.

Table 5.23: Distribution of foreign guest nights for motor car and coach tourists, summer seasons 2000–2005, by accommodation type (per cent), and number of foreign guest nights, summer season 2005 (in thousands).

	2000	2001	2002	2003	2004	2005	Antall gjestedøgn 2005 (Enhet = 1 000)
I alt	100	100	100	100	100	100	9 800
Hotell, pensjonat o.l.	24	24	24	22	19	20	1 939
Camping på campingplass	26	23	25	27	31	30	2 984
Fri camping	8	7	7	6	8	9	932
Leid hytte	20	22	25	25	21	20	1 920
Egen eller lånt hytte	5	8	5	5	6	7	651
Slekt og venner	14	13	10	10	12	11	1 108
Annet	3	3	4	5	3	3	265

TØI rapport 813/2005

5.4.3 Overnatting for bilturister etter bostedsland

Tabell 5.24 inneholder en oversikt over overnattingsmåte for bilturistene fra seks utvalgte land og for alle de øvrige landene under ett. Det er grunn til å understreke at tabellen bare omfatter *feriegjester som reiste ut av landet med bil (inkludert bobil og bil med campingvogn) på en av vegovergangene eller med en av ferjene til utlandet*. Den omfatter altså ikke feriegjester som forlater Norge med fly, tog, rutebuss eller turbuss.

Tabell 5.24: Andel utenlandske gjestedøgn for bilturister etter bostedsland og overnattingsmåte. Sommersesongen 2005. Prosent.

Table 5.24: Distribution of foreign guest nights for motor car tourists, summer season 2005, by country of residence and accommodation type (per cent).

	I alt	Sverige	Dan- mark	Finland	Stor- britannia	Neder- land	Tyskland	Øvrige land
I alt	100	100	100	100	100	100	100	100
Hotell o. L.	19	9	18	16	26	18	10	13
Camping	28	20	14	34	20	48	36	41
Fri camping	9	8	5	19	4	12	12	12
Leid hytte	23	9	25	15	7	16	30	12
Egen/lånt hytte	7	19	15	5	11	2	5	4
Slekt og venner	10	33	21	8	28	3	5	15
Annet	4	2	2	3	4	1	2	3
Gj. snittlig antall gjestedøgn	9,5	5	8	3,5	12	12	15	11

TØI rapport 813/2005

Tabell 5.24 viser at turister fra ulike land har sine særpregede overnattingsprofiler. Over halvdel (52 prosent) av de svenske turistenes overnattinger skjer hos slekt og venner eller i egen eller lånt hytte. 9 prosent av de svenske overnattingene finner sted på hotell eller liknende, 28 prosent skjer på campingplass eller som fri camping, mens 9 prosent foregår i leid hytte.

Danskene foretrekker å overnatte i hytte når de er i Norge, to av fem velger denne overnattingsformen. Knappt en av fem danske overnattinger skjer på hotell, og omtrent like stor andel på camping.

Blant tyskerne er camping dominerende, nesten halvdelen av overnattingene skjer her. En tredel av tyske overnattinger er knyttet til leid eller lånt hytte, mens hotellovernattinger kun utgjør 10 prosent.

Finnene foretrekker å campe, 53 prosent av overnattingene kan henføres til camping på og utenfor campingplassene. Finnene har dessuten den klart høyeste andelen som camper utenfor campingplass. Dette har trolig sammenheng med at mange finske overnattinger skjer i Nord-Norge, der avstandene mellom de regulerte campingplassene ofte er store.

Nederlenderne er framfor alt campingturister, 60 prosent av deres overnattinger skjer på campingplass eller utenfor. En av seks overnattinger skjer på hotell, og en tilsvarende andel foretas på leid eller lånt hytte.

Høyest andel hotellovernattinger har britene, nemlig 26 prosent. Besøkende fra Storbritannia har dessuten en høy andel overnattinger hos slekt og venner (28 prosent), men campingovernatting og opphold på hytte brukes også mye. Når det gjelder gjester fra ”øvrige land”, observerer man en høy andel camping (53 prosent).

For øvrig er det grunn til å understreke at en del av disse tallene er forbundet med relativt stor usikkerhet, noe som delvis forklarer at andelene kan svinge en del fra år til år.

5.4.4 Besøkende i bobiler og biler med campingvogn

Omfanget av trafikken med bobiler og biler med campingvogn er beskrevet tidligere i kapittel 5.3.3. Her omtales kort overnattingsmåte for disse turistene (tabell 5.25).

Tabell 5.25: Overnattingsmåte for utenlandske feriegjester i bobiler og biler med campingvogn. Sommersesongene 2001–2005. Prosent.

Table 5.25: Distribution of guest nights for foreign holiday visitors travelling with motorhomes/caravannes and cars with caravan, summer seasons 2001–2005, by accommodation type (per cent).

	Bobil					Bil med campingvogn				
	2001	2002	2003	2004	2005	2001	2002	2003	2004	2005
I alt	100	100	100	100	100	100	100	100	100	100
Hotell, o. l.	1	2	1	0	1	0	2	3	2	1
På campingplass	60	66	58	65	58	79	76	85	82	76
Fri camping	33	25	33	29	36	16	19	10	12	16
Annet	6	7	8	6	5	5	3	2	4	7
Ant. døgn i Norge	12,5	12	13,5	13	10	10,5	13,5	12	11	9,5

TØI rapport 813/2005

I 2005 foretok bobilgjestene 58 prosent av sine overnattinger på campingplass, mens vel en tredel av overnattingene var fri camping. Kategorien «annet» består i første rekke av overnattinger hos slekt og venner. Andelen overnattinger på

campingplassene for campingvognturistene har svingt noe, men gikk ned både i 2004 og 2005. 16 prosent av overnattingene til besøkende med campingvogn er i 2005 oppgitt som fri camping.

Referanser

- Haukeland, Jan Vidar og Arne Rideng, 2000. *Gjesteundersøkelse januar – april 2000*. TØI rapport 485/1999. Oslo: Transportøkonomisk institutt.
- Rideng, Arne, 1994. *Utenlandske turister i Norge sommeren 1994*. TØI rapport 273/1994. Oslo: Transportøkonomisk institutt.
- Rideng, Arne og Jan Vidar Haukeland, 1996. *Utlendingers feriereiser i Norge 1995*. TØI rapport 330/1996. Oslo: Transportøkonomisk institutt.
- Rideng, Arne og Jan Vidar Haukeland, 2000. *Gjestestatistikk 1999*. TØI rapport 475/2000. Oslo: Transportøkonomisk institutt.
- Salant, Priscilla og Don A. Dillman, 1994. *How to conduct your own survey*. New York: Wiley.
- United Nations, 1994. Recommendations on tourism statistics. New York, United Nations, Publication. *ST/ESA/STAT/SER/M/83*.

Transportøkonomisk institutt

Stiftelsen Norsk senter for samferdselsforskning

- utfører forskning til nytte for samfunn og næringsliv
- har rundt 70 forskere med høy, flerfaglig samferdselskompetanse
- samarbeider med en rekke samfunnsinstitusjoner, forsknings- og undervisningssteder i Norge og i utlandet
- gjennomfører forsknings- og utredningsoppdrag av høy kvalitet innen områder som trafiksikkerhet, kollektivtransport, miljø, reisevaner, reiseliv, planlegging, beslutningsprosesser, transportøkonomi og næringslivets transporter
- driver aktiv forskningsformidling gjennom TØI-rapporter, internett, tidsskriftet Samferdsel og andre nasjonale og internasjonale tidsskrifter

Transportøkonomisk institutt

Stiftelsen Norsk senter
for samferdselsforskning
P.b. 6110 Etterstad
0602 Oslo

Telefon 22 57 38 00

www.toi.no