



Nasjonal ferie- og forbruks-
undersøkelse sommeren 2008
TOURIMPACT rapport nr 1



Nasjonal ferie- og forbruksundersøkelse sommeren 2008 TOURIMPACT rapport nr 1

Eivind Farstad
Petter Dybedal

Transportøkonomisk institutt (TØI) har opphavsrett til hele rapporten og dens enkelte deler. Innholdet kan brukes som underlagsmateriale. Når rapporten siteres eller omtales, skal TØI oppgis som kilde med navn og rapportnummer. Rapporten kan ikke endres. Ved eventuell annen bruk må forhåndssamtykke fra TØI innhentes. For øvrig gjelder [åndsverklovens](#) bestemmelser.

ISSN 0808-1190

ISBN 978-82-480-1133-0 Papirversjon

ISBN 978-82-480-1132-3 Elektronisk versjon

Oslo, desember 2010

Tittel: Nasjonal ferie- og forbruksundersøkelse sommeren 2008

Forfattere: Eivind Farstad
Petter Dybedal

Dato: 12.2010

TØI rapport: 1092/2010

Sider 43

ISBN Papir: 978-82-480-1133-0

ISBN Elektronisk: 978-82-480-1132-3

ISSN 0808-1190

Finansieringskilde: Norges Forskningsråd

Prosjekt: 3409 - Knowledge on economic impacts of tourism on regional and local levels as platform for tourism policy strategies

Prosjektleder: Petter Dybedal

Kvalitetsansvarlig: Tone Haraldsen

Emneord: Ferie
Forbruk
Norge
Reiseliv
Turisme

Title: Norwegian domestic holiday and expenditure Survey 2008

Author(s): Eivind Farstad
Petter Dybedal

Date: 12.2010

TØI report: 1092/2010

Pages 43

ISBN Paper: 978-82-480-1133-0

ISBN Electronic: 978-82-480-1132-3

ISSN 0808-1190

Financed by: The Research Council of Norway

Project: 3409 - Knowledge on economic impacts of tourism on regional and local levels as platform for tourism policy strategies

Project manager: Petter Dybedal

Quality manager: Tone Haraldsen

Key words: Expenditure
Holiday
Norway
Tourism
Travel

Sammendrag:

Ferie- og forbruksundersøkelsen omfattet et landsrepresentativt utvalg av feriereiser innenlands i Norge sommeren 2008. Undersøkelsen ble gjennomført på Internett og var basert på 4 000 respondenter bosatt over hele landet. En gjennomsnittlig norsk innenlands sommerferietur varer en uke (7,1 overnattinger). Totalt var forbruket på ca 3 100 kroner per feriegjest per tur, dvs. drøyt 430 kroner per gjestedøgn. Det er betydelige forskjeller i forbruket og hvordan det fordeler seg på ulike varer og tjenester etter hvor feriereisen foregår. Forbruket varierer også etter overnattingsmåte, transportmåte, formål ved reisen, lengde på oppholdet, hvilken type sted som besøkes, antall besøkssteder osv. Forbruket varierer også etter hvordan reisefølget er sammensatt.

Summary:

The Norwegian holiday and expenditure survey included a nationwide representative sample of domestic holiday trips in Norway during the summer of 2008. The survey was conducted on the Internet, and based on 4,000 respondents recruited from across the country. An average Norwegian domestic summer holiday trip lasts a week (7.1 nights). Total consumption was about NOK 3,100 per holiday guest per trip, i.e. about NOK 430 per guest night. There are significant geographical variations in expenditures and in their distribution on types of goods and services. There are also variations by type of accommodation, mode and purpose of travel, length of stay, type of site visited, number of sites visited, and by the socio-economic composition of the travel party.

Language of report: Norwegian

Forord

Siden 1998 har Transportøkonomisk institutt (TØI) på helårsbasis gjennomført løpende undersøkelser av alle typer besøk i Norge foretatt av personer som er bosatt utenlands, i den såkalte "Gjesteundersøkelsen". Integret i denne årlige undersøkelsen har det i enkelte år vært en egen Forbruksundersøkelse, som sist fant sted i 2007. Når det gjelder utenlandske turistenes forbruk, er altså statistikkgrunnlaget rimelig godt. Når det derimot gjelder nordmenns ferieaktivitet og relatert forbruk i Norge, har statistikkgrunnlaget vært mer begrenset. Siste landsdekkende og detaljerte forbruksundersøkelse (mht. forbruk på ulike varer og tjenester) for norske ferierende i Norge ble gjennomført av TØI i 1995. Det har derfor vært behov for en oppdatering av statistikkgrunnlaget for innenlandsk turisme når det gjelder pengeforbruk på feriereiser, med hensyn til omfang, struktur og geografisk fordeling.

Et viktig formål med statistikkarbeidet har også vært å fremskaffe oppdaterte forbrukstall som Statistisk sentralbyrå trenger for å kunne utarbeide sitt satellittregnskap for turisme. Denne studien dokumenterer således forbruksutgiftene til norske turister i Norge i sommersesongen 2008. Rapporten gir nøkkelopplysninger om de mest sentrale innenlandsmarkedene for norsk reiseliv. Studien belyser blant annet forbruksaspekter knyttet til turistenes hovedformer for overnatting, transportmåte, reiseformål og reisested.

Denne undersøkelsen inngår i forskningsprosjektet TOURIMPACT, som er finansiert av Norges forskningsråd gjennom Reiselivspolitik-programmet. Dette er den første publikasjonen i en serie TØI-rapporter fra prosjektet. I tillegg til rapportserien blir resultater fra prosjektet også publisert i vitenskaplige artikler og andre relevante forskningsfora.

Transportøkonomisk institutt vil takke alle som har bidratt i prosjektet. En spesiell takk går til Steinar Leknessund og hans kollegaer i Norstat, som har bidratt til å tilrettelegge undersøkelsen på Internett. Denne rapporten er i hovedsak utarbeidet av forsker Eivind Farstad. Forskningsleder Petter Dybedal er prosjektleder for prosjektet og har bidratt med viktige faglige innspill. Avdelingsleder Tone Haraldsen har kvalitetssikret rapporten. Avdelingssekretær Tove Ekstrøm har utført tekstbehandlingen og tilrettelagt dokumentet for trykking.

Oslo, desember 2010
Transportøkonomisk institutt

Lasse Fridstrøm
instituttssjef

Tone Haraldsen
avdelingsleder

Innhold

Sammendrag

Summary

1 Innledning	1
1.1 Undersøkellesformål	1
1.2 Rapportens oppbygning	2
2 Opplegg og metode	3
2.1 Undersøkelsesopplegget – registrering ved bruk av internettpanel	3
2.2 Utformingen av undersøkelsen	5
3 Forbruk etter reisens formål, type reisemål og noen demografiske kjennetegn	10
3.1 Hovedresultater fra undersøkelsen.....	10
3.2 Forbruk etter reisemål	11
3.3 Beregnet forbruk etter type reisemål.....	12
3.4 Forbruk etter type reise og reisens varighet.....	13
3.5 Forbruk etter kjønn, alder, husholdningstype med mer	14
4 Forbruk etter overnattings- og transportmåte	18
4.1 Forbruk etter overnattingsform	18
4.2 Forbruk etter transportmåte	19
5 Forbruk etter type varer og tjenester	21
5.1 Hovedkategorier av forbruk.....	21
5.2 Forbruksfordeling etter overnattingsmåte.....	21
5.3 Forbruksfordeling etter transportmiddel	24
5.4 Forbruksfordeling etter stedstype	26
6 Geografisk fordeling av forbruket	27
6.1 Definisjoner og begrensninger	27
6.2 Forbruk etter besøkslandsdel	27
6.3 Forbruk etter besøksfylke	28
6.4 Forbruk etter bostedsfylke	33
6.5 Kort oppsummering av resultatene	35
Litteratur	36
Vedlegg: Nærmere om usikkerhet i resultatene	37

Sammendrag:

Nasjonal ferie- og forbruksundersøkelse sommeren 2008

En gjennomsnittlig norsk innenlands sommerferietur varte en uke (7,1 overnattinger) sommeren 2008. Det var gjennomsnittlig 3,6 personer i hvert reisefølge. Totalt var forbruket på ca 3 100 kroner per feriegjest per tur, dvs. drøyt 430 kroner per gjestedøgn. Det er betydelige forskjeller i forbruket og hvordan det fordeler seg på ulike varer og tjenester etter hvor feriereisen foregår. Forbruket varierer også etter overnattingsmåte, transportmåte, formål ved reisen, lengde på oppholdet, hvilken type sted som besøkes, antall besøkssteder og hvordan reisefølget er sammensatt.

Denne studien fokuserer på forbruksutgiftene til norske turister i Norge i sommerseongen 2008. Rapporten gir nøkkelopplysninger om de mest sentrale innenlandsmarkedene for norsk reiseliv gjennom at studien belyser forbruksaspekter knyttet til turistenes hovedformer for overnatting, transportmåte, reiseformål og reisested. Et viktig formål har vært å fremskaffe nye forbrukstall for Statistisk sentralbyrås utarbeidelse av fylkesvise satellittregnskap for turisme. Denne undersøkelsen er en del av forskningsprosjektet TOURIMPACT, som er finansiert av Norges Forskningsråd gjennom Reiselivspolitik-programmet. Dette er første delrapport fra prosjektet.

Undersøkelsen gjelder feriereiser som ble foretatt av personer som er bosatt i Norge, uansett ferieformål og/eller transport/overnattingsmåte. Bare feriereisende er inkludert (forretningsreisende er ikke med), og undersøkelsen dekker reiser til alle fylker i Norge sommeren 2008.

Undersøkelsen ble utført som en internettbasert utvalgsundersøkelse levert av analysebyrået Norstat. Undersøkelsen foregikk i august 2008 (uke 31-33), og populasjonen i undersøkelsen var personer som hadde foretatt en feriereise med minst en overnatting i Norge etter 1. juli sommeren 2008, og spørsmålene gjaldt sist foretatte reise. Undersøkelsen omfattet et landsrepresentativt utvalg på 4 000 respondenter, stratifisert etter bostedsfylke, kjønn og alder. Oppgaver om reisen og om forbruket ble gitt for det reisefølget respondenten var en del av. Undersøkelsen omfatter således forbruksutgifter for ca 11 500 personer.

Gjennomsnittlig varighet av reisen var 7,1 overnattinger. Gjennomsnittlig størrelse på reisefølge som de oppgitte forbruksutgifter gjaldt, var 2,5 personer for de som reiste kollektivt (fly, buss, tog, båt m.m.) og 3,0 personer for de som reiste med individuelt transportmiddel (bil, bobil, bil med campingvogn, MC m.m.). Dette utgjorde 18,5 gjestedøgn per reisefølge for dem som reiste kollektivt og 21,2 gjestedøgn for dem som reiste med individuelt transportmiddel.

Totalt var forbruket på om lag 3 100 kroner per norske feriegjest pr reise i Norge sommeren 2008 (både individuell og kollektiv transportmåte samlet), som igjen

utgjorde drøyt 430 kroner per gjestedøgn. Kollektivreisende hadde et gjennomsnittlig forbruk på knapt 4 160 kroner per person for hele reisen, mens reisende med individuelle transportmidler brukte drøyt 2 700 kroner på hele oppholdet.

Forbruket på feriereisen er avhengig av en rekke faktorer ved både reisen i seg selv og de reisende. De reisene som medfører de laveste kostnadene er vanligvis besøk til fritidsbolig eller venner og familie, mens shoppingturer, aktivitetsferier eller organiserte gruppereiser gjerne trekker forbruket opp (tabell A).

Tabell A: Forbruksutgifter for norske turister etter hovedformål med reisen. Kr. pr gjestedøgn.

Hovedformål med reisen	Gjennomsnittlig forbruk	Antall netter på reise	N	Prosentandel av utvalget
Besøk hos familie/venner	347	8,0	1320	33,0
Til hytte/fritidsbolig	282	8,3	951	23,8
Shopping/innkjøp	744	5,3	138	3,5
Organisert gruppereise	612	7,3	79	2,0
Arrangement/aktivitet/attraksjon/treff	647	5,3	808	20,2
Annet formål	629	6,4	704	17,6
Totalt	433	7,1	4000	100,0

TØI rapport 1092/2010

Generelt kan det sies at byferier er mer kostbare enn ferie ”på landet”, dvs. at besøk til en av de større byene vanligvis medfører et høyere forbruk per gjestedøgn enn ved besøk på mindre steder (tabell B). Utgiftene per gjestedøgn i større byer er for eksempel dobbelt så høye som i spredtbygde strøk.

Tabell B: Forbruksutgifter for norske turister etter type reisemål for reisen. Kr. pr gjestedøgn.

Type reisemål	Gjennomsnittlig forbruk	Antall netter på reise	N	Prosentandel av utvalget
Større by (Oslo, Bergen, Trondheim, Stavanger/Sandnes)	626	6,6	828	20,7
Mellomstor by	484	7,1	648	16,2
Mindre by/tettsted	427	7,5	1025	25,6
Spredtbygd strøk	310	8,6	846	21,2
Fjell/skogområde/villmark	358	5,7	653	16,3
Totalt	433	7,1	4000	100,0

TØI rapport 1092/2010

Resultatene viser også at rundreiser (dvs. besøk på flere steder) i forhold til besøk kun ett bestemt sted, oftest medfører større reisekostnader. Naturlig nok har også lengden på oppholdet en effekt på forbruket. Kortere reiser medfører gjerne større utgift per gjestedøgn (per person per natt), mens lengre reiser gjerne medfører større utgifter per person per reise samlet sett sammenlignet med korte reiser.

Bruk av kommersielt basert overnatting (hotell, pensjonat og liknende, camping) gir også vanligvis et høyere gjestedøgnforbruk enn ved privat overnatting hos venner eller familie eller i egen/lånt fritidsbolig (tabell C).

Tabell C: Forbruksutgifter for norske turister etter hovedovernattingstype på reisen. Kr. pr gjestedøgn og per person.

*Hovedtype overnatting	Kr. pr gjestedøgn	Kr. per person	Antall netter på reise	N	Prosentandel av utvalget
Hotell, pensjonat, vandrerhjem, turishytter	782	4244	5,4	1028	26,2
Camping på campingplass	426	2897	6,8	380	9,7
Camping utenom campingpl.	414	2610	6,3	128	3,3
Hytte/fritidsbolig	280	2238	8,0	882	22,4
Venner eller familie	333	2655	8,0	1283	32,6
Annen overnatting	472	3522	7,5	230	5,9
Totalt	431	3056	7,1	3931	100,0

TØI rapport 1092/2010

* Hovedtype overnatting innebærer at minst 50 % av overnattingene på reisen gjelder i denne kategorien. Forbruket på hele reisen er tillagt denne overnattingsmåten.

Kollektivt transportmiddel (inkl. fly, tog og båt) er også forbundet med høyere kostnader per person enn individuell transport i f eks bil (tabell D). Lavere transportkostnader ved bruk av privat transportmiddel gjennom lavere pris per kilometer per person, og kortere reiseavstand (enn ved bruk av f eks fly) kan forklare noen av forskjellene i gjestedøgnforbruk per transportmiddel.

Tabell D: Forbruksutgifter for norske turister etter hovedtransportmiddel benyttet på reisen. Kr. pr gjestedøgn og totalt pr person.

*Hovedtransportmiddel	Kr. pr gjestedøgn	Kr. per person	Antall netter	N	Prosentandel av utvalget
<i>Individuelt transportmiddel</i>					
Personbil, varevogn o.l.	385	2667	6,9	2637	65,9
Bobil	397	3942	9,9	56	1,4
Personbil m/campingvogn	341	3446	10,1	100	2,5
Motorsykkkel, moped e.l.	840	4233	5,0	26	0,7
Sykkel	513	1806	3,5	17	0,4
<i>Kollektivt transportmiddel</i>					
Fly	611	5062	8,3	661	16,5
Buss	510	2624	5,1	115	2,9
Tog	475	2538	5,3	199	5,0
Båt, ferge, hurtigrute/cruiseskip	474	3464	7,3	163	4,1
Annet transportmiddel	599	4440	7,4	26	0,7
Totalt	433	3092	7,1	4000	100,0

TØI rapport 1092/2010

* Enkelte reisefølger kan ha benyttet flere enn ett transportmiddel. Alt forbruket for reisefølget er allokert til det respondenten har oppgitt som hovedtransportmiddel.

Undersøkelsen viser at det er relativt små forskjeller i det rapporterte forbruket per gjestedøgn etter alder og kjønn, og etter husholdningens inntekt. Derimot er det klare forskjeller etter husholdningens størrelse og type reisefølge. Enslige og par uten barn har et klart høyere forbruk per døgn per person (henholdsvis 542 og 510 kroner) enn barnefamilier. Forbruket per person per døgn i barnefamilier utgjorde 410 kroner for familier med 1-2 barn og 337 kroner for familier med 3-4 barn.

Tabell E gir en oversikt over forbruket per gjestedøgn og per person fordelt etter hovedkategori av forbruksposter. Overnatting og transport er de største postene, med ca 100 kroner per døgn og henholdsvis 720 og knapt 700 kroner for hele reisen, alle tall per person. Servering utgjør også en betydelig feriekostnad for norske turister med vel 80 kroner per døgn per person, og nesten 600 kroner i løpet av hele reisen. De tre forbrukskategoriene overnatting, servering og transport utgjorde til sammen omtrent 65 prosent av alle feriekostnadene.

Tabell E: Forbruksutgifter etter utgiftskategori. Kr. pr gjestedøgn og per person, og hele utvalget av reisefølger samlet.

Forbrukskategori	Kr pr gjestedøgn	Andel av utgiftene per gjestedøgn	Kr. per person	Andel av utgiftene
Overnatting	101	23,2	719	23,2
Servering	82	19,0	589	19,0
Transport	97	22,5	697	22,5
Dagligvarer	55	12,7	394	12,7
Varekjøp	60	13,8	427	13,8
Aktiviteter	23	5,4	167	5,4
Andre utgifter	14	3,2	100	3,2
Totalt	433	100,0	3092	100,0

TØI rapport 1092/2010

Sammensetningen av forbruket på ferien varierer ganske mye etter stedstype som besøkes (tabell F). Dette henger i stor grad sammen med reisens formål og overnattingsform.

Tabell F: Forbruksutgifter per utgiftspost, etter stedstype for hovedreisemålstype. Kr. pr gjestedøgn.

Forbrukskategori/ type sted	*Større by	Mellomstor by	Mindre by/tettsted	Spredtbygd strøk	Fjell/Skogomr./ villmark	Totalt
Overnatting	165	118	100	56	78	101
Servering	134	103	82	51	52	82
Transport	146	104	99	73	69	97
Dagligvarer	38	48	57	58	74	55
Øvrig varekjøp	83	64	53	48	59	60
Aktiviteter	37	31	24	13	15	23
Andre utgifter	22	16	12	10	10	14
Totalt	626	484	427	310	358	433

TØI rapport 1092/2010

*Oslo, Bergen, Trondheim, Stavanger/Sandnes

Både forbruk til overnatting, servering og transport er høyere jo mer urbanisert stedstype. Motsvarende er kostnader til dagligvarer høyere jo mindre urbanisert område. Dette henger sammen med at overnattingsformer med lave kostnader (fritidsboliger, camping) er langt mer vanlig i distriktene enn i byene.

Disse forskjellene forklarer langt på vei at det visse forskjeller også fylkene i mellom når det gjelder døgnforbruk (tabell G). Forbruket per gjestedøgn ligger høyest i Oslo, Akershus, Finnmark, Troms, samt i Hordaland og Rogaland. Høye døgnkostnader har stort sett sammenheng med høyere overnattingskostnader i de større byene, men for Finnmark og Troms sin del vil lang reisevei og høy transportkostnad bidra til å forklare høyt forbruk, både per døgn og for hele reisen.

Tabell G: Forbruksutgifter, etter hovedovernattingsfylke. Kr. pr gjestedøgn og per person.

Fylke	Kr. pr gjestedøgn	Kr. pr person	N
Finnmark	476	4261	72
Troms	469	3971	125
Nordland	388	3951	299
Nord-Trøndelag	339	2548	90
Sør-Trøndelag	412	3127	241
Møre og Romsdal	364	2597	180
Sogn og Fjordane	326	2288	159
Hordaland	451	2722	307
Rogaland	449	2634	199
Vest-Agder	391	2601	189
Aust-Agder	351	2845	160
Telemark	407	2586	231
Vestfold	353	2800	175
Buskerud	394	1985	145
Oppland	385	2213	281
Hedmark	398	2177	194
Østfold	351	2446	216
Akershus	497	2941	118
Oslo	754	4231	301
Totalt*	420	2878	3692

TØI rapport 1092/2010

*Ti observasjoner for reiser til Svalbard er med i totaltallet for Norge

Rapporten viser også klare forskjeller fylkene i mellom med hensyn til hvordan forbruket fordeler seg på ulike produkter og tjenester i de ulike fylkene. De fylkesvise variasjonene henger sammen med at forbrukets omfang totalt og fordeling på overnatting, transport, servering etc i stor grad gjenspeiler turismestrukturen i hvert fylke med hensyn til overnattingstilbud, besøksformål, type destinasjoner/grad av urbanisering etc.

Summary:

Norwegian domestic holiday and expenditure survey summer 2008

The Norwegian holiday and expenditure survey included a nationwide representative sample of domestic holiday trips in Norway. The survey was conducted on the Internet, and based on 4,000 respondents recruited from across the country. An average Norwegian domestic summer holiday trip lasted a week (7.1 nights) during the summer of 2008. The average number of persons in the travel party was 3.6. Total consumption was about NOK 3,100 per holiday guest per trip, i.e. about NOK 430 per guest night. There are significant geographical variations in expenditures and in their distribution on types of goods and services. There are also variations by type of accommodation, mode and purpose of travel, length of stay, type of site visited, number of sites visited, and by the socio-economic composition of the travel party.

This study focuses on the expenditures of domestic holiday tourists in Norway during the summer of 2008. The study includes consumer expenditure aspects related to main forms of accommodation, mode and purpose of travel, and travel destination characteristics. A key objective has been to provide new expenditure figures for development of regional tourism satellite accounts (RTSA). This survey is a part of the TOURIMPACT research project, which is funded by the Research Council of Norway through the Tourism Policy Program. This is the first interim report from the project.

The data collection was carried out in August 2008 as an Internet based survey provided by the Norstat bureau of market analysis. The sample was drawn the population of individuals who had made a holiday with at least one night's stay in Norway between 1st July and 10th August. The nationwide survey included 4,000 households, representing 11,500 holiday travellers.

The survey reveals that an average Norwegian domestic summer vacation trip lasts about a week (7.1 nights). Overall per person expenditure corresponded to NOK 3,100 per Norwegian holiday guest per trip in Norway in the summer of 2008, which amounted to just over NOK 430 per guest night. Travel parties using public transport had an expenditure of NOK 4,160 per person for the entire trip, while travel parties with private means of transport spent approx. NOK 2,700 on the trip per member of the travel party.

The holiday expenditures are influenced by a number of factors related to characteristics of both the trip itself and the holiday travellers.

Table A: Expenditures by main purpose of travel. NOK per guest night.

Main purpose of the trip	Average expenditure	Number of nights on the trip	N	Percentage of sample
Visiting with family/friends	347	8.0	1320	33.0
To the cottage/second home	282	8.3	951	23.8
Shopping/purchasing trip	744	5.3	138	3.5
Organized group travel	612	7.3	79	2.0
Activity/attraction/event	647	5.3	808	20.2
Other purposes	629	6.4	704	17.6
Total	433	7.1	4000	100.0

TØI report 1092/2010

The trips that show the lowest cost are usually second home visits or visiting friends and family; while shopping trips, activity-based holidays, or organized group travels tend to imply higher expenditures, as shown in Table A.

In general, it appears that visits to one of the major cities usually means that expenditure per guest nights is larger than by visits to smaller towns or rural areas (Table B). Expenditures per person per nights are twice as high in major cities as in rural areas.

Table B: Expenditure by type of destination. NOK per guest night and per cent of sample.

Type of destination	Average expenditure	Number of nights on trip	N	Percentage of sample
Major city (Oslo, Bergen, Trondheim, Stavanger / Sandnes)	626	6.6	828	20.7
Medium city	484	7.1	648	16.2
Small town / village	427	7.5	1025	25.6
Sparsely populated areas	310	8.6	846	21.2
Mountains / forests / wilderness	358	5.7	653	16.3
Total	433	7.1	4000	100.0

TØI report 1092/2010

The survey also reveals that round trips compared to single destination visits usually result in higher travel costs. Naturally, the length of stay has an effect on daily expenditure. Shorter trips often entail larger expenditure per guest night, while longer trips generally entail larger expenditure per person per trip as a whole.

The use of commercial accommodation (hotels, guest houses, hostels etc) also generally means a higher expenditure, compared to for example private accommodation with friends or family or in owned or borrowed holiday home (Table C).

Table C: Expenditures by main type of accommodation. NOK per guest night, and per person.

The main type accommodation	NOK per guest night	NOK per person	Number of nights on trip	N	Percentage of sample
Hotels, guest houses, hostels, tourist cabins	782	4244	5.4	1028	26.2
At camping sites	426	2897	6.8	380	9.7
Outside camping sites	414	2610	6.3	128	3.3
Cabin/second home	280	2238	8.0	882	22.4
With friends and family	333	2655	8.0	1283	32.6
Other accommodation	472	3522	7.5	230	5.9
Total	431	3056	7.1	3931	100.0

TØI report 1092/2010

Public transport (including e.g. aircraft, train, bus or boats) is also associated with higher costs per person than the private/individual transport mode such as a car or mobile home (Table D). Lower costs per person per kilometre and shorter travel distance than by for instance airplane may explain some of the differences in spending per guest night in terms of transport cost.

Table D: Expenditures by main mode of transport. NOK per guest night and per person.

The main type of transport	NOK per guest night	NOK per person	Number of nights on trip	N	Percentage of sample
Individual transport					
Car, van etc.	385	2667	6.9	2637	65.9
Caravan	397	3942	9.9	56	1.4
Car w/camper	341	3446	10.1	100	2.5
Motorcycle, moped	840	4233	5.0	26	0.7
Bicycle	513	1806	3.5	17	0.4
Collective transport					
Airplane	611	5062	8.3	661	16.5
Bus	510	2624	5.1	115	2.9
Train	475	2538	5.3	199	5.0
Boat, ferry, coastal/cruise	474	3464	7.3	163	4.1
Other transportation	599	4440	7.4	26	0.7
Total	433	3092	7.1	4000	100.0

TØI report 1092/2010

* When more than one transport mode, all expenditures of the travel unit has been allocated to the main mode.

Other results show that there are small variations only in expenditures by age, gender, and household gross income. There are, however, significant variations by household composition and type and size of travel party. Single travellers and travel parties without children reported expenditures of NOK 542 and NOK 510 per person per night, respectively, while families with 1-2 children reported NOK 410 and families with 3-4 children NOK 337.

Table E provides an overview of expenditure per guest night and per person by main commodity groups. Accommodation cost is the biggest expenditure item, with just over NOK 100 per day per person and NOK 720 for the entire trip per person, closely followed by transportation cost (NOK 100 / NOK 700). Catering services also constitute a major expenditure for Norwegian holiday makers, with just over NOK 80 per person per day, and nearly NOK 600 for the entire holiday trip.

The three main commodity categories make up about 65 percent of all travel costs in terms of expenditure per person.

Table E: Expenditures by expense category. NOK per guest night, NOK per person, and shares of expenditures (per cent).

Expenditure category	NOK per guest night	Per cent	NOK per person	Per cent
Accommodation	101	23.2	719	23.2
Food and beverage	82	19.0	589	19.0
Transport	97	22.5	697	22.5
Groceries	55	12.7	394	12.7
Other shopping	60	13.8	427	13.8
Activities	23	5.4	167	5.4
Other expenses	14	3.2	100	3.2
Total	433	100.0	3092	100.0

TØI report 1092/2010

The expenditure of the holiday varies considerably depending on type of destination (degree of urbanisation) (table F). Expenditures by guest night is twice as high in major cities than in sparsely populated areas. This is mainly due to purpose of trip and type of accommodation, particularly to the fact that visits to rural areas are often second home trips while city trips frequently imply hotel accommodation, catering services and more expensive transport.

Table F: Expenditure by type of destination and commodity category. NOK per guest night.

Expenditure category / region	Major city	Medium city	Small town / village	Sparsely populated areas	Mountains / forests / wilderness	Total
Accommodation	165	118	100	56	78	101
Food and beverage	134	103	82	51	52	82
Transport	146	104	99	73	69	97
Groceries	38	48	57	58	74	55
Other shopping	83	64	53	48	59	60
Activities	37	31	24	13	15	23
Other expenses	22	16	12	10	10	14
Total	626	484	427	310	358	433

TØI report 1092/2010

The report also presents figures for expenses by guest night and total expenses per person for the 19 counties of Norway. The results show that there are considerable geographical differences in expenditures, and in the distribution on the main commodity categories. This is mainly due to two factors. One is that the level of expenses and the composition of commodities purchased reflect the tourism characteristics of each county as regards degree of urbanisation, purpose of trip and the supply of commercial versus private accommodation. The other is that transport expenses increase the costs of visiting remote counties like those in the northern part of Norway.

1 Innledning

Denne studien fokuserer på forbruksutgiftene til norske turister i Norge i sommersesongen 2008. Rapporten gir nøkkelopplysninger om de mest sentrale innenlands-markedene for norsk reiseliv. Studien belyser blant annet forbruksaspekter knyttet til turistenes hovedformer for overnatting, transportmåte, reiseformål og reisested. Et viktig formål har vært å fremskaffe de forbrukstall som Statistisk sentralbyrå trenger for å kunne utarbeide sitt satellittregnskap for turisme.

Forskningsprosjektet TOURIMPACT er finansiert av Norges Forskningsråd gjennom Reiselivspolitik-programmet. Denne undersøkelsen er en del av TOURIMPACT-prosjektet, som startet i 2008 og avsluttes i løpet av 2011. Dette er første delrapport fra prosjektet. Senere delrapporter vedrørende andre deler av prosjektet vil blant annet omhandle resultater og statistikkgrunnlag for norske tursiters forbruk og atferd i vintersesongen, norsk fritidsboligturisme, utenlandske turister forbruk og atferd m. m. som beskrevet i prosjektopplegget.

1.1 Undersøkellesformål

Hensikten med denne studien har vært å dokumentere omfanget og strukturen på de forbruksutgiftene norske ferie- og fritidsturister har når de er på sommerferiereise i Norge. *Studien dekker sommersesongen juli-august 2008, og omfatter norske turister som var på feriereise i Norge med minst én overnatting.* Analysen gir et tilnærmet helhetlig og representativt bilde av det økonomiske forbruket som knytter seg til den norske sommerturisttrafikken i Norge. Transportøkonomisk institutt har tidligere utført en liknende forbrukskartlegging for sommersesongen i 1991 (Jean-Hansen og Ryntveit, 1992), og sommersesongen i 1995 (Grue og Haukeland, 1996).

Resultatene fra undersøkelsen i 1995 har vært brukt i Statistisk Sentralbyrås fylkesvise satellittregnskap for reiseliv for 1997. Et viktig formål for denne nye undersøkelsen har vært å fremskaffe nye forbrukstall som kan anvendes til oppdatering av de fylkesvise satellittregnskapene. Det har derfor vært et sentralt poeng i undersøkelsen å kunne bryte forbruksdataene ned på ulike produkt- og tjenestekategorier, slik at dataene i størst mulig grad er tilpasset de inndelinger som brukes i regnskapsoppstillingene i satellittregnskapet. Foruten *total forbruksutgift per person og per gjestedøgn*, har vi kartlagt *fordelingen av forbruksutgiften* (dvs. budsjettandeler for ulike produkter og tjenester) og også forbruket *etter besøksfylke*.

Målsettingen for undersøkelsen har altså vært å fremskaffe mest mulig representative tall for norske turistenes forbruk i sommersesongen i Norge. Ved siden av generelle trekk ved forbruksmønsteret, har det også vært ønskelig å belyse fylkesvise og regionale variasjoner i forbruket. Det gir dermed muligheter til sammenlikninger mellom ulike landsdeler og fylker. Det har således vært lagt vekt på å kunne legge til rette for å fordele forbruket så nøyaktig som mulig på de

ulike fylkene turistene har besøkt, slik at tallmaterialet kan anvendes i det fylkesfordelte satelittregnskapet.

Vi har i denne studien også blant annet sett nærmere på hvorledes forbruket varierer etter transportmåte og overnattingsform. Det kan være store ulikheter i utgifter etter hva slags overnattingsmåte og transportmiddel turistene benytter seg av. Derfor har vi tatt sikte på å få fram omfanget og karakteren av det forbruket som knytter seg til de ulike transportmåter og overnattingstyper, samt en del andre forhold ved reisene og de reisende som påvirker forbruket.

Denne forbruksundersøkelsen er videre lagt opp for å supplere tallmaterialet fra TØIs årlige Gjesteundersøkelse blant utenlandske turister i Norge, hvor det ble samlet inn forbrukstall i 2007 og 2005. Vi gjør oppmerksom på at tallene i denne rapporten ikke er stratifisert eller vektet mht. transportmåte og utreisested slik det er vanlig i Gjesteundersøkelsen (se også avsnitt 2.3.4 for ytterligere detaljer).

1.2 Rapportens oppbygning

Rapporten gjengir altså resultatene fra kartleggingen av norske turistenes atferd og forbruk i Norge i perioden juli til august 2008, når de fleste sommerferiereisene finner sted i Norge.

I kapittel 2 beskrives først undersøkelsesdesignet og det metodiske opplegget for studien. I all hovedsak er undersøkelsen basert på opplysninger fra respondenter som er deltagere i et landsdekkende internettbasert respondentpanel i regi av markedsanalyse-selskapet Norstat. I dette kapitlet vil også undersøkelsesopplegget fra 2008 bli sammenlignet med det som ble brukt for undersøkelsen i 1995. Det påpekes så eventuelle forskjeller man bør være oppmerksom på hvis man sammenligner resultatene fra de to undersøkelsene.

Kapittel 3 tar for seg noen generelle resultater fra undersøkelsen. I tillegg blir forbruket relatert til noen spesielle trekk ved selve reisen, som formål med reisen og type sted turistene har besøkt. Videre blir noen forskjeller som kan tilskrives de reisende undersøkt, dvs. sammensetning av reisefølget, (demografiske og sosiologiske) karakteristika ved respondentene osv.

Forbruket varierer nokså mye etter overnattingsform og transportmåte, som er to viktige aspekter innen turismestatistikk, blant annet siden de er relativt enkle å observere og registrere. I kapittel 4 ser vi nærmere på forbruksmønsteret for norske turister som overnatter på hotell o.l., i fritidsbolig, hos familie/venner, i telt/campingvogn på campingplass osv, samt tilknyttet bruk av ulike transportmåter som bil, bil med campingvogn eller fly, buss og andre kollektive transportmidler.

I kapittel 5 presenteres noen hovedgrupper av forbruksutgifter (utgifter til overnatting, servering, transport, varekjøp, aktiviteter og annet). I oversikten i kapittel 5 er forbrukstallene gitt for de ulike overnattingsformene, for type besøkssted, og for type reise.

I siste kapittel (kapittel 6) er det undersøkt hvordan forbruket varierer geografisk med besøkslandsdel og besøksfylke for ferien, og hvordan dette fordeler seg på ulike vare- og tjenestegrupper. Til slutt i kapitlet er det en kort oppsummering av hovedresultatene i rapporten.

2 Opplegg og metode

Vi vil her gå igjennom metoden som ble valgt for denne undersøkelsen og sammenligne den med metoden brukt den i forrige norske forbruksundersøkelsen TØI gjennomførte i 1995. Dette er gjort for at likheter og ulikheter ved metodene brukt, som kan ha betydning for resultatene og hvordan de er fremstilt, kan bli belyst.

Metoden fra 1995-undersøkelsen med å spørre om utgifter i forbindelse med "gårsdagen" har både fordeler og ulemper. Fordelen med slike underveisundersøkelser er at det er relativt lett for respondenten å erindre utgifter fra den ene dagen før intervjuet finner sted, og man kan få en ganske så nøyaktig angivelse av pengeforbruket og hvordan dette er fordelt på ulike vare- og tjenestegrupper. Denne metoden fungerte bra i undersøkelsen i 1995 for det formål den undersøkelsen skulle ivareta da. Ulempen med metoden fra 1995 kan være at man kan få en rapportering som ikke godt nok beskriver en representativ, "gjennomsnittlig" dag for hele reisen, eller at stedet respondenten var på dagen før intervjuet ikke er representativt for alle besøksstedene på reiseruten og reisen mellom dem. Det kan medføre at en slik metode f eks ikke nøyaktig fanger opp reisekostnadene mellom de ulike besøksstedene på feriereisen. Det er også praktisk og kostnadmessig vanskelig å få til en undersøkelse som dekker samtlige reisemålsfylker med en slik metode. Vi har derfor valgt en annen metode denne gang, som er beskrevet i mer detalj nedenfor.

2.1 Undersøkelsesopplegget – registrering ved bruk av internettpanel

Denne undersøkelsen ble gjennomført separat som en del av et eget forskningsprosjekt. Faglig vinkling og spørsmålsstilling ble utformet uavhengig av andre undersøkelser som for eksempel den årlige Gjesteundersøkelsen av utenlandske turister til Norge. Spørsmålene i undersøkelsen er følgelig utformet kun med hensyn på de aspektene vi var spesielt interessert i å belyse i dette prosjektet, og spørsmål som f eks vedrører mer opplevelses- og markedsføringsmessige aspekter (som vanligvis innebefattes i for eksempel Gjesteundersøkelsen) kunne utelates.

Det er ikke tilstrekkelig store ressurser til rådighet i det aktuelle forskningsprosjektet til at man kunne utføre en storskala landsdekkende feltintervjuundersøkelse (dvs. en utvidet versjon av TØIs forbruksundersøkelse 1995). På denne bakgrunn valgte vi å utføre undersøkelsen som en internettbasert utvalgsundersøkelse levert av analysebyrået Norstat. Respondentene i utvalget kommer fra et forhåndsrekruttert panel på ca 70 000 norske respondenter, hvor et landsrepresentativt utvalg av paneldeltakerne ble invitert via e-post til å besvare et nettbasert spørreskjema. I utvalget fra panelet ble det satt ulike kvoter for å sikre representativitet i forhold til bostedsfylke, kjønn og alder etc. Undersøkelsen

foregikk rett i august 2008 (uke 31-33) og omfattet personer som hadde foretatt en feriereise med minst én overnatting i Norge etter 1. juli sommeren 2008. Kvalifiserende spørsmål gjaldt også om respondenten anså seg å ha rimelig oversikt over forbruket på reisen, og om vedkommende eller hans/hennes husholdning selv hadde betalt for reisen. Vi utelukket altså forretningsreisende og andre personer på reiser betalt av andre enn respondenten selv eller deres husholdning.

Fokuset i undersøkelsen var *pengeforbruket* på feriereisen, og forbrukets sammenheng med karakteristiske forhold ved ferien, som lengden på og formålet med reisen, transportmiddel og overnattingsform som ble benyttet, egenskaper ved reisemålet, type reisemønster, reisefølge/medreisende, samt en rekke demografiske eller sosiologiske variabler. Disse forholdene kan i varierende grad være med på å forklare forskjeller i forbruket fra ett reisefølge til et annet.

Det ble først gjennomført en pilotundersøkelse i begynnelsen av august 2008, noe som resulterte i 278 fullførte spørreskjemaer. Dette ble gjort for å undersøke om internettspørreskjemaet og opplegget for øvrig fungerte bra, og samtidig for å identifisere eventuelle tendenser til kritiske skjevheter i utvalget. Med noen mindre justeringer ble så hovedundersøkelsen utført rett etter pilotundersøkelsen, noe som til slutt resulterte i komplette svar fra drøyt 4 000 respondenter fra Norstats landsdekkende panel.

Det kan imidlertid være en del utvalgsproblematikk forbundet med datainnsamling via Internett, som f.eks. tendenser til selvseleksjon ("proffe" respondenter) eller utelukkelse av respondenter som ikke (eller i liten grad) benytter seg av Internett. På den annen side kan slik problematikk også være aktuelt ved undersøkelser som baserer seg på postal datainnsamling eller via telefon eller personlige intervju. Dataene og respondentprofilen viser imidlertid kun mindre avvik fra gjennomsnittsbefolkningen for øvrig, og kun på enkelte punkter¹ fra det man kunne forvente fra den norske turistpopulasjonen for øvrig. Derfor det lite grunnlag for å slutte at bruk av dette innsamlingsmediet har forårsaket vesentlige utvalgsskjevheter (se avs. 2.3.4 for detaljer).

I begge oppleggene (i 1995 og 2008) ble forbruksopplysningene registrert for den forbruksenheten (reisefølget/husholdet) som har felles økonomi på reisen. I det følgende avsnittet skal vi beskrive nærmere utformingen av opplegget for 2008-undersøkelsen.

¹ Respondentene hadde i gjennomsnitt et litt høyere inntekts- og utdanningsnivå enn gjennomsnittet for befolkningen for øvrig. Det er imidlertid ikke sikkert at dette er tilfelle sammenlignet med *den reisende/ferierende del av befolkningen*, som utgjør populasjonen her, dvs. ikke inkludert enkelte eldre eller uføre, arbeidsledige/trygdede, lavtlønnede, eller andre som av en eller annen grunn sjelden eller aldri ferierer om sommeren.

2.2 Utformingen av undersøkelsen

Hovedbegrunnelsen for å gjøre registreringer av norske turistenes forbruk i Norge har vært et ønske om å få pålitelige oppgaver omkring flere detaljer i turistenes forbruk, samt å kunne bryte dette ned geografisk etter reisemål. For å oppnå et landsrepresentativt utvalg som dekket reiser til alle reisemålsfylker i landet – innenfor prosjektets tids- og kostnadmessige rammer – ble datainnsamling via Internett valgt for denne undersøkelsen.

2.2.1 Måleinstrumentet: CAWI – webbaserte intervjuer

Undersøkelsen ble foretatt via et elektronisk interaktivt spørreskjema lagt ut på Internett og tilgjengeliggjort for et landsrepresentativt utvalg av paneldeltakere. Potensielle respondenter i panelet ble kontaktet per e-post og bedt om å klikke seg inn på en link direkte til spørreskjemaet. Alle spørreskjemaene ble dermed utfyllt av respondentene selv via Internett. Kvalifisering til å delta videre i undersøkelsen ble definert ut fra tre screeningsspørsmål, dvs. om man a) hadde vært på reise i Norge siden 1. juli 2008, b) hadde rimelig oversikt over utgiftene på reisen, og c) hadde betalt reisen selv eller via egen husholdning. Estimert utfyllingstid for spørreskjemaet var ca 8-12 minutter.

Spørreskjemaet inneholdt en del av de samme elementene som ble brukt i skjemaet for Gjesteundersøkelsen og Forbruksundersøkelsen i 1995. Det var imidlertid i denne undersøkelsen (2008) lagt vekt på å få frem enda mer detaljer om forbruket for hele reisen. Det var derfor listet opp en rekke forbruksposter sortert under hovedkategoriene overnatting, servering, transport, varekjøp, aktiviteter, og andre utgifter, som respondenten kunne fordele det oppgitte forbruket for hele reisen på.

I 1995 ble det bl.a. spurt om både løpende og forhåndsbetalte utgifter (fordelt på transport, overnatting og andre utgifter), mens vi i 2008 bare ba om kostnadene for hele reisen totalt uten spesifisering om betalingstidspunkt. Det førstnevnte er mer aktuelt i undersøkelser som omfatter utledninger på ferie i Norge (som også var inkludert i 1995), hvor en del av de reisende kan forventes å ha forhåndsbetalt f.eks transport eller overnatting som kan tilfalle utenlandske aktører (dvs. ikke regnes som forbruk i Norge). Det ble i 2008 også spurt om hvor mange personer det var i reisefølget, og hvor mange personer utgiftene gjaldt for, hvilke fylker man hadde besøkt, hvor mange netter man hadde tilbrakt i de ulike fylkene på reisen, og hvor mange netter man hadde benyttet seg av de ulike overnattingsformene. Transportmåte, type reise, reiseformål og reisemålstype ble også kartlagt. I tillegg ble det spurt om en rekke demografiske og sosiologiske forhold vedrørende respondentene selv og deres husholdning.

I denne kartleggingen ble det brukt åpne svarkategorier for angivelse av forbruksbeløpenes størrelse når det gjaldt de ulike kategoriene utgifter, inkludert en automatisk summeringsfunksjon nederst på nettsiden. Deretter ble det bedt om en angivelse av et intervall for utgiftene totalt som en kontrollpost. Respondenten ble gitt muligheten for å rette opp intervallbeløpet om dette ikke samsvarte med summen utgiftspostene i det foregående spørsmålet. Det var rimelig godt samsvar mellom summen av utgiftskategoriene og totalsummen i intervallet i kontrollspørsmålet.

Det bør bemerkes at i Forbruksundersøkelsen fra 1995 og i Gjesteundersøkelsen har barns forbruk blitt satt til 50 prosent av de voksnes forbruk (dvs. egentlig at barn har blitt satt tilsvarende "½ voksen" person). Det har vi ikke gjort i denne undersøkelsen, og vi har ikke skilt mellom barns forbruk i forhold til voksnes i reisefølget. Man bør derfor være oppmerksom på dette når man sammenligner resultatene fra de to undersøkelsene. Normalt skal det medføre at forbruket per person er beregnet noe høyere med den førstnevnte beregningsmåten, siden barn der ble ansett som "en halv" voksen (ekvivalent til 50 % av voksnes forbruk).²

2.2.2 Utvalg

Kravene til utvalget var at det skulle være tilstrekkelig stort til å få fram forbrukets fordeling på forbrukskategorier og eventuelle geografiske og demografiske variasjoner i forbruket. Ut fra dette kriteriet, samt prosjektøkonomiske hensyn, bestemte man seg for et antall på ca 4 000 . I tillegg til at selve utvelgelsesmåten ble styrt av kravet om et geografisk (fylkesfordelt) og demografisk tverrsnitt av befolkningen, ble det også lagt vekt på at utvalget sikret at alle fylker ble tilstrekkelig dekket også som reisemål, og det ble satt en nedre grense for antall respondenter per besøksfylke på 40 observasjoner.

Det ble sendt ut en e-post med invitasjon til å delta i undersøkelsen til totalt 10 400 paneldeltagere. Dette ble i utgangspunktet ansett som tilstrekkelig til å generere det antall skjemaer som var ønsket. Av disse var det 7 785 som klikket på linken (dvs. ca 75 prosent svar/respons) og begynte å svare på skjemaet. Av de som hadde respondert på invitasjonen, ble 2 904 diskvalifisert/stoppet via en av de tre kvalifikasjonsspørsmålene tidlig i spørreskjemaet. Av de som hadde blitt kvalifisert og startet selve undersøkelsen, men som ikke fullførte den, var det 544 respondenter som hadde "hoppet av underveis". 61 svarskjemaer ble forkastet på grunn av åpenbare feil eller ulogiske svar (f eks 800 personer i reisefølget eller for eksempel 700 000 kr i forbruk på ferien), og til slutt ble 276 respondenter avvist fordi profilkvoten (antall skjemaer for hvert bofylke, kjønn etc.) eller totalkvoten på 4 000 svar allerede var nådd da de klikket seg inn på undersøkelsen.

Dette ga oss til slutt komplette svar fra nøyaktig 4 000 respondenter, som er brukt i analysene i denne rapporten. Disse ble altså "utvalgt" gjennom å gå inn på undersøkelsens internettside, bestå kvalifikasjonsspørsmålene, og deretter besvare hele hovedspørreskjemaet.

Vi var bl.a. ute etter å få et representativt utvalg mht. både bostedsfylke og reisemålsfylke. Tabell 2.1 viser hvor respondentene som fylte ut gyldige svarskjema er bosatt.

Det var flest svar fra personer bosatt i Oslo, Akershus og Hordaland, som også er befolkningsrike fylker. Færrest svar hadde man fra finnmarkinger og personer bosatt i Aust-Agder, som også er de fylkene med lavest andel av befolkningen i Norge.

² Dette er fordi reisefølger med barn regnes som å ha færre personer i følget (f eks to voksne og to barn = "tre" voksne), og følgelig at forbruket for reisefølget blir fordelt på færre personer når forbruket per person eller per gjestedøgn regnes ut.

Respondentfordelingen (andre kolonne) sammenlignet med befolkningsandelen (tredje kolonne) viser at Oslo-, Hordaland-, og Sør-Trøndelag-beboere er svakt ”overrepresentert” i forhold til folketallet i fylkene, mens f.eks. bosatte i Vestfold er svakt ”underrepresentert”.

Tabell 2.1: Respondentfordeling og reisemønster i Norge for norske feriegjester i sommersesongen 2008, etter bostedsfylke og hovedovernattingsfylke (antall respondenter/reiser og prosentandel)

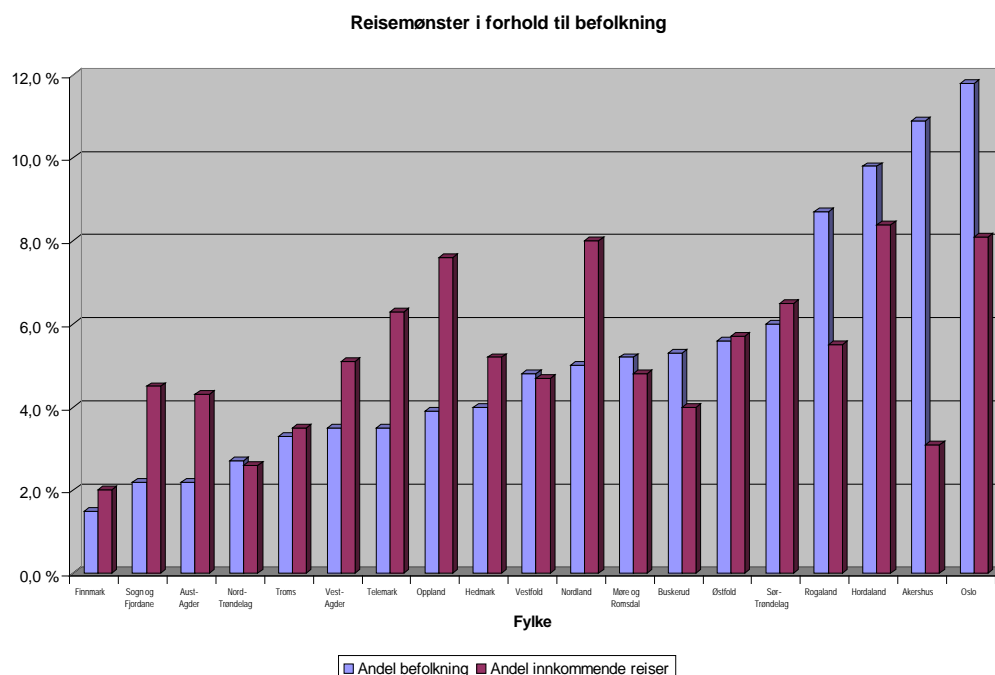
Fylke	Bostedsfylke			Hovedovernattingsfylke	
	Antall respondenter	Andel av respondentene	Andel av befolkning	Antall reiser hvor fylket er h.o. fylke	Andel av disse reisene
Finnmark	53	1,3 %	1,5 %	75	2,0 %
Troms	145	3,6 %	3,3 %	132	3,5 %
Nordland	205	5,1 %	5,0 %	304	8,0 %
Nord-Trøndelag	100	2,5 %	2,7 %	98	2,6 %
Sør-Trøndelag	282	7,1 %	6,0 %	247	6,5 %
Møre og Romsdal	189	4,7 %	5,2 %	183	4,8 %
Sogn og Fjordane	81	2,0 %	2,2 %	171	4,5 %
Hordaland	461	11,5 %	9,8 %	319	8,4 %
Rogaland	346	8,7 %	8,7 %	208	5,5 %
Vest-Agder	110	2,8 %	3,5 %	193	5,1 %
Aust-Agder	62	1,6 %	2,2 %	164	4,3 %
Telemark	114	2,9 %	3,5 %	238	6,3 %
Vestfold	132	3,3 %	4,8 %	178	4,7 %
Buskerud	200	5,0 %	5,3 %	150	4,0 %
Oppland	167	4,2 %	3,9 %	289	7,6 %
Hedmark	155	3,9 %	4,0 %	199	5,2 %
Østfold	251	6,3 %	5,6 %	216	5,7 %
Akershus	398	10,0 %	10,9 %	119	3,1 %
Oslo	549	13,7 %	11,8 %	306	8,1 %
Svalbard**	-	-	-	10	0,1 %
Totalt	4000	100,0 %	100,0	3792	100,0 %

TØI rapport 1092/2010

* Hovedovernattingsfylke er her definert ved at minst 50 prosent av overnattingene på reisen hadde funnet sted i det aktuelle fylket. Antall reiser vil si det antallet reiser (svar) hvor det har vært mulig å identifisere et hovedovernattingsfylke. I drøyt 200 tilfeller har en slik tilegning ikke vært mulig, for eksempel ved seks netter på ferie fordelt på tre fylker med to overnattinger i hvert fylke.

** Svalbard er ikke eget fylke, men tatt med separat på grunn av sin særegenhet som destinasjon mht. reise dit.

De andre fylkene er innenfor ett prosentpoeng i avvik. Med bakgrunn i dette kan man dermed si at utvalget er rimelig representativt fylkesmessig og dermed landsdekkende. Videre viser tabell 2.2 antall reiser i utvalget til hvert enkelt fylke som har blitt definert som hovedovernattingsfylke for reisen. I denne sammenheng har det fylket hvor hoveddelen av overnattingene (minst 50 % av overnattingene) på reisen har foregått blitt tilegnet den aktuelle reisen. Dette er betegnet som *hovedovernattingsfylke* i denne tabellen og senere i rapporten. Tabellen viser også hvor stor andel av det totale antall reiser (med hovedovernattingsfylke identifisert) som har foregått til de ulike fylkene. Figur 2.1 viser forholdet mellom befolkningsandel og andel innkomne reiser per fylke i grafisk fremstilling.



TØI rapport 1092/2010

Figur 2.1: Befolkningsandel og andel innkommende reiser fra norske turister sommeren 2008. Prosentandel.

Man kan tolke av denne figuren (eller tabell 2.2, dvs. kolonne 5 vs. kolonne 3) at fylker som Oppland, Hedmark, Telemark, Agder-fylkene, Sogn og Fjordane og Nordland har innkommende ”feriereiseoverskudd” i forhold til folketallet, mens Oslo, Akershus, Sør-Trøndelag og Hordaland har tilsvarende ”underskudd” når det gjelder norske turister. Altså kan man si at det er en viss tendens til at nordmenn reiser ut fra ”byfylkene” og til ”distriktsfylkene” når de drar på sommerferie i Norge.

I tabell 2.2 er utvalget fra undersøkelsen i 1995 vist for å kunne sammenligne datagrunnlaget fra 1995 (for nordmenn) med tilsvarende i denne undersøkelsen fra 2008.

Tabell 2.2: Antall registreringer blant nordmenn og utlendinger fordelt etter innenlands registreringssted sommeren 1995. Prosent og absolutte tall.

	Nordmenn		Utlendinger		Totalt	
	N	%	N	%	N	%
Oslo	70	8	573	21	646	18
Bergen	70	8	443	16	514	14
Lillehammer	178	20	515	19	694	19
Geiranger	125	14	553	20	679	19
Lofoten	354	40	647	23	1 003	27
Kragerø/Kristiansand	94	11	36	2	131	4
Sum	891	100	2767	100	3 667	100

TØI rapport 1092/2010

Tabelloversikten viser at det ble foretatt flest registreringer i Lofoten og færrest på Sørlandet i 1995. Kun ca en sjettedel av de norske skjemaene stammet fra Oslo og Bergen. Det var således en betydelig geografisk skjevhet i dette materialet i forhold til den reelle fordelingen av turisttrafikken på disse områdene. Skjevheten gjelder altså både utvalget av steder og fordelingen av antall skjemaer/respondenter på de ulike geografiske områdene i utvalget.

I 1995 ble det derfor foretatt en særskilt *vekting* av datamaterialet for å kompensere for disse geografiske skjevhetene. Vi imidlertid ikke sett nødvendigheten av dette for 2008-undersøkelsen, fordi utvalget er stratifisert ut fra befolkningsmengde i hvert fylke.

3 Forbruk etter reisens formål, type reisemål og noen demografiske kjennetegn

3.1 Hovedresultater fra undersøkelsen

Basert på undersøkelsesdataene fra 4 000 respondenter over hele landet, varer en enkelt gjennomsnittlig norsk innenlands sommerferietur en drøy uke, dvs. med 7,1 overnattinger underveis. Dette gjennomsnittet gjelder turer med minst en overnatting. Mange feriereisende vil selvsagt ha mer enn én reise med overnatting i løpet av sommermånedene.

Forbruksutgiftene ble rapportert for reisefølger (som økonomisk enhet) med gjennomsnittlig 2,5 personer for de som reiste kollektivt (inkl. fly, buss, tog, båt m.m.) og 3,0 personer for de som reiste med individuelt transportmiddel (bil, bobil, bil med campingvogn, MC m.m.). Begrepet "reisefølge" vil heretter bli brukt om den økonomiske reiseenheten, det vil si det antallet personer i reisegruppen reiseutgiftene er rapport for ("forbruksenheten").

Til sammen ble utgifter rapportert for 2 971 kollektivreisende personer og 8 463 reisende personer med individuelt transportmiddel, til sammen nær 11 500 feriegjester. De 4 000 reisefølgene i undersøkelsen genererte knapt 82 000 gjestedøgn til sammen i Norge sommeren 2008, hvorav hvert reisefølge stod for 20,4 gjestedøgn til sammen i gjennomsnitt. Av disse hadde kollektivt reisende 18,5 gjestedøgn og individuelt reisende 21,2 gjestedøgn i gjennomsnitt på ferien.

Kollektivreisende reisefølger hadde et gjennomsnittlig forbruk på ca 10 450 kroner, mens reisefølger med individuelle transportmidler brukte ca 8 200 kroner på hele oppholdet. I gjennomsnitt utgjorde det 4 160 kroner per person og 564 kroner per gjestedøgn for de som reiste med kollektivt transportmiddel, og 2 725 kroner per person og 385 kroner per gjestedøgn for de som brukte individuelt transportmiddel. For både individuell og kollektiv transportmåte samlet tilsvarte det 3 092 kroner per person, som igjen utgjorde 433 kroner omregnet i utgift per gjestedøgn i gjennomsnitt³.

³ Gjennomsnittene for forbrukstallene for reisefølget er vektet etter antall personer og gjestedøgn i det reisefølget som utgjør forbruksenheten.

3.2 Forbruk etter reiseformål

Hovedformålet med reisen vil normalt ha innvirkning på forbruksnivået. Tabell 3.1 nedenfor viser gjennomsnittsforkbruket etter ulike hovedformål med feriereisen i Norge sommeren 2008.

Det fremgår av oversikten at shopping- og innkjøpsreiser – ikke overraskende – er forbundet med de høyeste gjennomsnittlige forbruksutgiftene. Dette, kombinert med et relativt lavt antall overnattinger per tur for denne type reise, gir et høyt forbruk per gjestedøgn. Det samme kan sies om organiserte gruppereiser eller arrangement- og aktivitetsreiser (besøk på konserter, festivaler, treff, fornøylespark, og lignende), som også lå godt over gjennomsnittet når det gjelder forbruk.

Tabell 3.1: Forbruksutgifter for norske turister etter hovedformål med reisen. Kr. pr gjestedøgn.

Hovedformål med reisen	Gjennomsnittlig forbruk	Antall netter på reise	N	Prosentandel av utvalget
Besøk hos familie/venner	347	8,0	1320	33,0
Til hytte/fritidsbolig	282	8,3	951	23,8
Shopping/innkjøp	744	5,3	138	3,5
Organisert gruppereise	612	7,3	79	2,0
Arrangement/aktivitet/attraksjon/treff	647	5,3	808	20,2
Annet formål	629	6,4	704	17,6
Totalt	433	7,1	4000	100,0

TØI rapport 1092/2010

Lavest i forbruk ligger naturlig nok de reisene som sterkest er karakterisert ved privat innkvartering og selvhushold, det vil si besøk til hytte/fritidsbolig og besøk hos slekt eller venner. Disse ferieoppholdene står for over halvparten av alle feriereisene i utvalget sommeren 2008. Dette er også de reisetypene som har flest overnattinger, og dette bidrar til å redusere gjennomsnittskostnaden per gjestedøgn. En typisk hytteturist bruker bare drøyt en tredel per gjestedøgn av hva en shoppingturist bruker på feriereisen, her er det med andre ord store forskjeller. Kategorien ”andre formål” kan blant annet omfatte en del transitt- og kombinasjonsreiser på vei til en annen hovedferie for eksempel underveisreiser til utlandet. I utvalget har 81 respondenter (to prosent av utvalget) oppgitt at hovedreisemål var et sted i utlandet eller hovedflyplassen Gardermoen. Eventuelle overnattinger i Norge kan da antas å ha foregått på vei til og fra utlandet. Disse personene har oppgitt et døgnforbruk godt over gjennomsnittet (ca. 1 150 kr.). Annet i denne kategorien kan f eks være besøk/opphold i fritidsbåt eller liknede.

3.3 Beregnet forbruk etter type reisemål

Hvilke type sted reisen går til vil også normalt påvirke kostnadsnivået for reisen. Det fremgår også ganske klart av tabell 3.2. Reiser til de større byene er vanligvis forbundet med høyere oppholdskostnader, og forskjellen på opphold i en av de større byene sammenlignet med tilsvarende i en mellomstor eller mindre by er betydelig. Lavest er kostnaden i spredtbygd strøk eller fjell/skog/villmarksområde. Mange av de sistnevnte oppholdene omfatter rimelig overnatting i hytte/fritidsbolig eller camping.

Tabell 3.2: Forbruksutgifter for norske turister etter type reisemål for reisen. Kr. pr gjestedøgn.

Type reisemål	Gjennomsnittlig forbruk	Antall netter på reise	N	Prosentandel av utvalget
Større by (Oslo, Bergen, Trondheim, Stavanger/Sandnes)	626	6,6	828	20,7
Mellomstor by	484	7,1	648	16,2
Mindre by/tettsted	427	7,5	1025	25,6
Spredtbygd strøk	310	8,6	846	21,2
Fjell/skogområde/villmark	358	5,7	653	16,3
Totalt	433	7,1	4000	100,0

TØI rapport 1092/2010

Forbruket henger til en viss grad sammen med de ulike typene overnatting som benyttes oftest på de forskjellige reisemålstypene. Tabell 3.3 viser at de som overnatter i storbyene oftest benytter seg av hotell som hovedovernattingsform (46 prosent av de som har besøkt de større byene).

Tabell 3.3: Overnattingskategori for norske turister etter type reisemål for feriereisen. Prosent. N = antall respondenter.

Type reisemål /hovedovernattingskategori*	Hotell	Camping	Camp. utenfor campingpl.	Hytte/ fritidsbolig	Venner eller familie	Annen overnatting	sum	N
Større by (Oslo, Bergen, Trondheim, Stavanger/Sandnes)	46	4	1	4	39	7	100	815
Mellomstor by	34	10	3	10	36	7	100	636
Mindre by/tettsted	23	12	4	16	40	5	100	1002
Spredtbygd strøk	12	11	3	32	35	7	100	835
Fjell/skogområde/villmark	17	10	5	56	7	5	100	643
Totalt	26	10	3	22	33	6	100	3931

TØI rapport 1092/2010

* Hovedovernattingskategori betyr at minst 50 prosent av overnattingene på reisen har skjedd innen den aktuelle overnattingstype.

Andelen turister som bruker hotell er mindre jo mindre tettbefolket reisemålet er. Billigere typer overnatting, som hytter og camping er naturlig nok mer

dominerende i spredtbygde strøk. Bortsett fra kostnader til overnatting kan man påregne høyere lokaltransportutgifter og utgifter til innkjøp/shopping, servering, underholdning og parkering osv. i de større byene. Dette trekker døgnforbruket opp på en typisk byferie.

I tabellens nederste rad viser det også at overnatting hos venner eller familie er den mest vanlige overnattingsformen (33 prosent), deretter hotell o. l. nest mest, tett fulgt av hytteovernatting (22 prosent). ”Villcamping”, dvs. camping utenfor campingplass, er relativt lite benyttet av nordmenn på ferie i eget land.

3.4 Forbruk etter type reise og reisens varighet

Hvilket reisemønster turistene velger har en viss innvirkning på kostnadsnivået, som det går frem av tabell 3.4. Om lag 60 prosent av reisene går til ett fast oppholdssted. Rundreiser gir noe høyere døgnforbruk enn reiser til fast oppholdssted og kombinerte ferier, sannsynligvis på grunn av høyere transportkostnader på reisen og større grad av kommersiell overnatting.

Tabell 3.4: Forbruksutgifter for norske turister etter type reisemål for feriereisen. Kr. pr gjestedøgn.

Type reisemønster	Gjennomsnittlig forbruk	Antall netter på reise	N	Prosentandel av utvalget
Rundreise til flere steder	507	8,5	588	14,7
Reise til fast oppholdssted	403	6,4	2381	59,5
Både rundreise og fast oppholdssted	444	8,6	909	22,7
Annen type reise	419	5,3	122	3,1
Totalt	433	7,1	4000	100,0

TØI rapport 1092/2010

Man kan se av oversikten at rundreiser og kombireiser med både rundreise og fast oppholdssted har høyere antall overnattinger (to netter lengre) enn f.eks. reise til bare ett fast oppholdssted.

Lengden (antall overnattinger) på ferieturen har naturlig nok påvirkning på forbruket. Kortere reiser medfører vanligvis høyere kostnader per gjestedøgn, siden reiseutgiftene (for eksempel transport til og fra reisemålet) skal fordeles på færre overnattinger. Forbrukstallene i oversikten nedenfor (tabell 3.5) illustrerer dette ganske klart.

Reiser på mindre enn en ukes varighet utgjør seks av ti reiser i denne undersøkelsen. Korte helge- eller ”svippturer” på 1-3 overnattinger gir nesten fire ganger så høye kostnader per døgn per person som de lengste turene på seks uker eller mer.

Tabell 3.5: Forbruksutgifter for norske turister etter antall overnattinger på ferie. Kr. pr gjestedøgn og per person.

Antall ferieovernattinger	Gjennomsn. forbruk, pr gjestedøgn	Gjennomsn. forbruk, pr person	N	Prosentandel av utvalget
1-3 netter	762	1698	1360	34,0
4-6 netter	541	2632	1078	27,0
7-10 netter	480	3621	637	15,9
10-14 netter	364	4464	534	13,4
2-3 uker	333	6068	262	6,6
3-4 uker	246	6181	73	1,8
4-6 uker	199	6589	47	1,2
Mer enn 6 uker	206	10762	9	0,2
Totalt	433	3092	4000	100

TØI rapport 1092/2010

De sistnevnte reisene er typisk sett opphold i egen fritidsbolig eller venner og familie- besøksopphold, noe som normalt medfører lav overnattingskostnad per døgn. Lav kostnad per døgn innebærer lengre ferie innenfor samme kostnadsbudsjett.

Ser man imidlertid på forbruket per person for hele reisen (tredje kolonne i tabell 3.5) får man et motsatt bilde. Da fremgår det ganske klart at lengre reiselengde også øker forbruket per person for hele reisen. De lengste reisene på 3-4 uker eller mer er klart dyrere enn de korte på 1-3 overnattinger, noe som heller ikke er overraskende. Imidlertid viser mer inngående økonometriske analyser at dette forholdet ikke er lineært, dvs. at den relative kostnadsøkningen per ekstra natt avtar for lange reiselengder (se Thrane og Farstad, 2010).

3.5 Forbruk etter kjønn, alder, husholdningstype med mer

Gjennomsnittsalderen for respondentene i undersøkelsen var 40,4 år, og aldersspennet i utvalget strakte seg fra 15 til 80 år. I tabell 3.6 nedenfor vises gjennomsnittsforkbruket per gjestedøgn for reisefølget etter alderskategorier for *respondentene* i utvalget. Vi minner om at det er gjennomsnittsforkbruket til medlemmene i reisefølget som er registrert, og at respondentens egen alder ikke nødvendigvis er den samme som gjennomsnittsalderen på medlemmene i reisefølget. Likevel kan man anta at f eks eldre personer gjerne reiser med en eldre ektefelle, eller at de yngste ofte reiser med venner eller kjæreste/samboer på noenlunde samme alder. Størst sprik i alder vil man nok finne i reisefølger som består av barnefamilier. Til tross for dette kan likevel respondentens alder gi viss en indikator på om det er vesentlige ulikheter i forbruk blant de forskjellige respondentaldersgruppene.

Tabell 3.6: Forbruksutgifter for norske turister etter respondentens alderskategori. Kr. pr gjestedøgn.

*Alderskategori	Gjennomsnittlig forbruk	N	Prosentandel av utvalget
Under 30 år	448	1106	27,7
30-39 år	387	971	24,3
40-49 år	440	799	20,0
50 år +	463	1124	28,1
Totalt	433	4000	100,0

TØI rapport 1092/2010

* NB! Respondentens alderskategori gjenspeiler ikke nødvendigvis hele reisefølgets gjennomsnittsalder.

Respondentene i aldersgruppen over 50 år har rapportert det høyeste forbruket blant aldersgruppene i tabellen, dvs. i forbruk per gjestedøgn i reisefølget. Som man kan se av tabellen ellers er det relativt liten forskjell i forbruket etter alderskategori slik det er fremstilt her. At aldersgruppen 30-39 år ligger litt (knappt 50 kr.) lavere i forbruk per person i reisefølget, kan ha sammenheng med at flere av disse reiser som barnefamilie, og derfor har noe mindre forbruk per person - barn inkludert. Mer omfattende økonometriske analyser tilsier at forbruket toppe seg ved respondentalder 52 år for deretter å avta (se Thrane og Farstad, 2010).

Tabell 3.7 viser at det er forskjeller i oppgitt forbruk ettersom respondenten er mann eller kvinne. Vi minner om at det kun er respondentens kjønn som er registrert, mens forbruket per gjestedøgn gjelder alle personene i reiseenheten (evt. både menn og/eller kvinner i enheten/gruppen).

Tabell 3.7: Forbruksutgifter for norske turister i Norge, etter respondentens kjønn. Kr. pr gjestedøgn.

*Kjønn	Gjennomsnittlig forbruk	N	Prosentandel av utvalget
Alle			
Menn	446	1972	49,3
Kvinner	419	2028	50,7
Totalt	433	4000	100,0
Alenereisende			
Menn	825	246	43,2
Kvinner	570	323	56,8
Totalt	673	569	100,0

TØI rapport 1092/2010

* NB! Respondentens kjønn gjenspeiler ikke nødvendigvis hele reisefølgets kjønnssammensetning for de som reiser sammen med andre.

Som det fremgår av tabell 3.7 er kjønnsfordelingen av respondentene i utvalget jevn (51 prosent kvinner og 49 prosent menn). Mannlige respondenter rapporterer å ha et litt (ca 30 kr.) høyere gjennomsnittlig gjestedøgnsforbruk i reisefølget sitt enn kvinnelige respondenter har.

Drøyt 14 prosent av turistene oppga at forbruksenheten bestod av kun dem selv (selv om de ikke nødvendigvis reiser alene). Nedre del av tabellen ovenfor viser klare forskjeller mellom alenereisende mannlige og kvinnelige turister når det gjelder forbruk. For alenereisende menn ligger forbruket betydelig over forbruket (drøyt 250 kr mer) til alenereisende kvinner.

I den sammenheng kan vi også presentere noen forskjeller i forbruk relatert til ulike husholdningsrelaterte sammensetninger av reisefølget (tabell 3.8). De som ikke reiser sammen med familie har et høyere forbruk per gjestedøgn enn familiereisefølgene. Reisende med venner og kollegaer eller personer som faktisk reiser alene⁴ lå aller høyest i forbruk med nær 550 kroner per person per døgn. Lavest forbruk per person hadde de som reiste sammen med barn under 12 år. De som reiste med ektefellen/samboer i reisefølget utgjorde den største gruppen ferierende, med hele 64 prosent av utvalget.

Tabell 3.8: Forbruksutgifter for norske turister etter reisefølgesammensetning. Kr. pr gjestedøgn.

*Reisefølge	Gjennomsnittlig forbruk	N	*Prosentandel av utvalget
Reiste alene	551	362	9,1
Ektefelle/samboer	417	2560	64,1
Barn (under 12 år)	336	1184	29,6
Andre familiemedlemmer	385	1024	25,6
Venner/kollegaer	538	719	18,0
Andre	418	118	3,0

TØI rapport 1092/2010

* Flere svaralternativer var mulig på dette spørsmålet, f eks at en som reiser med ektefelle kan også reise sammen med (felles) barn.

I denne sammenhengen har vi også sett på forbruket etter husholdningstypen respondentene representerer (tabell 3.9). De ferierende som bor alene har det høyeste forbruket per overnatting når de reiser. Disse kan antas å reise oftere alene eller med ikke-familie enn de husholdninger som består av flere familiemedlemmer, og alenereiser ser ut til å innebære høyere forbruk (jfr. tabellene 3.7 og 3.8).

Samboere og ektepar uten barn i reisefølget står for nær en tredel av reisene, tett fulgt av familier med ett eller to barn. De med lavest forbruk per overnatting er også de største familiene, kanskje på grunn av "feriestordriftsfordeler" som felles transport og overnatting. Samtidig er det slik at forbruk tilknyttet barn vanligvis er lavere enn for voksne personer, slik at reisefølger med flere barn normalt vil ha lavere forbruk per hode enn reisefølger med bare voksne.

⁴ Personer som ikke reiste sammen med noen. Disse utgjør en del av "alenereisende i" i tabell 3.7, men i tabell 3.7 er også personer som kun betaler for seg selv uavhengig av reisegruppens sammensetning inkludert.

Tabell 3.9: Forbruksutgifter for norske turister etter husholdningstype.
Kr. pr gjestedøgn.

Husholdningstype	Gjennomsnittlig forbruk	N	Prosentandel av utvalget
Aleneboende/enslig uten barn	542	676	16,9
Aleneboende/enslig med barn	422	270	6,8
Samboer/gift uten barn	510	1241	31,0
Samboer/gift med 1-2 barn	410	1092	27,3
Samboer/gift med 3-4 barn	337	393	9,8
Samboer/gift med mer enn 4 barn	256	30	0,8
Samboer/gift med tenåringsbarn	376	134	3,4
Kollektivbo, bor sammen med ikke-familie	403	164	4,1
Totalt	433	4000	100,0

TØI rapport 1092/2010

Tabell 3.10 nedenfor viser feriereiseforbruket per overnatting etter husholdningsinntekt. Ikke overraskende er det slik at de husholdingene som har høyest inntekt også forbruker mer per overnatting på sin norgesferie. Forskjellene er imidlertid relativt små når vi ser på forbruk per overnatting, og det er ingen lineær sammenheng mellom døgnforbruk og inntektskategori.

Tabell 3.10: Forbruksutgifter for norske turister etter husholdningsinntekt.
Kr. pr gjestedøgn.

Opgitt husholdningsinntekt	Gjennomsnittlig forbruk	N*	Prosentandel av utvalget
Under 99 999 kr.	419	68	1,7
100 – 199 999 kr.	411	123	3,1
200 – 299 999 kr.	442	242	6,1
300 – 399 999 kr.	424	420	10,5
400 – 499 999 kr.	425	384	9,6
500 – 599 999 kr.	439	465	11,6
600 – 699 999 kr.	412	523	13,1
700 – 799 999 kr.	435	492	12,3
800 – 899 999 kr.	453	375	9,4
900 – 999 999 kr.	445	211	5,3
Over 1 000 000 kr.	464	315	7,9
Totalt	436	3618	90,5

TØI rapport 1092/2010

*En del (ca 9%) respondenter har valgt å ikke oppgi husholdningsinntekt.

Når det gjelder forbruk per person for hele reisen er forskjellene større, henholdsvis 2 500 kroner og 3 700 kroner for hele ferien for henholdsvis laveste og høyeste inntektskategori. Forskjellen skyldes dels at sistnevnte gruppe har litt lenger reisevarighet (1,4 døgn mer) enn de som har lavest inntekt.

4 Forbruk etter overnattings- og transportmåte

I dette kapitlet skal vi se nærmere på sammenhenger mellom forbruket og overnattings- og transportmåte på ferien.

Utgifter til transport og overnatting er normalt betydelige reisekostnader på ferien, og er av og til forhåndsbetalte. Vi har ikke, som i Gjesteundersøkelsen (2007 og 2005) og Forbruksundersøkelsen fra 1995, skilt mellom utgifter som er betalt før reisen startet hjemmefra og løpende utgifter underveis på reisen i Norge. For utlendinger kan billetter til fly, ferge osv. gjerne være forhåndsbetalt til utenlandske transportselskaper, og en del av kostnadene til for eksempel overnatting kan være provisjoner til utenlandske operatører og formidlere ellers. Dette vil da ikke være forbruk i Norge.

Slik denne nasjonale undersøkelsen er lagt opp, skilte vi ikke mellom forhåndsbetalte og løpende utgifter på reisen når respondentene ble bedt om å oppgi reisekostnadene. Vi kan imidlertid anta at så nær som alle forhåndsbetalte utgifter for nordmenn på ferie i Norge vil tilfalle norske/norgesbaserte aktører. Dermed vil det ikke være like interessant som i tilfellet for utenlandske turister i Norge, å skille mellom forhåndsbetalte utgifter og utgifter påløpt underveis.

4.1 Forbruk etter overnattingsform

Hvilken overnattingsform som benyttes, har som nevnt stor betydning for reisekostnaden. I tabelloversikten 4.1 nedenfor vises det gjennomsnittlige forbruket fordelt etter overnattingsform.

Tabell 4.1: Forbruksutgifter for norske turister etter hovedovernattingstype på reisen. Kr. pr gjestedøgn og per person.

Hovedtype overnatting*	Kr. pr gjestedøgn	Kr. per person	Antall netter på reise	N	Prosentandel av utvalget
Hotell, pensjonat, vandrerhjem, turisthytter	782	4244	5,4	1028	26,2
Camping på campingplass	426	2897	6,8	380	9,7
Camping utenom campingpl.	414	2610	6,3	128	3,3
Hytte/fritidsbolig	280	2238	8,0	882	22,4
Venner eller familie	333	2655	8,0	1283	32,6
Annen overnatting	472	3522	7,5	230	5,9
Totalt	431	3056	7,1	3931	100,0

TØI rapport 1092/2010

* Overnattingskategori: Minst 50 % av turens overnattinger er foretatt i denne kategorien overnatting. Alt forbruk på reisen er allokert til denne ene overnattingskategorien.

Det er ganske klart at hotellovernattinger (og liknende kommersiell overnatting) medfører høyere døgnforbruk enn ved annen overnatting (merk at ugiftene vist her også inkluderer andre kostnader enn overnatting, også transport og servering med mer). For de som overnatter hovedsakelig på hotell, pensjonat, vandrerhjem eller turisthytte lå døgnforbruket på nesten 800 kroner. En slik ferie beløp seg på drøyt 4 200 kroner per person. Ferier med hotell og lignende type overnatting som den mest benyttede overnattingsformen varer i snitt et par dager kortere enn de andre typene ferie. Dette er en relativt vanlig overnattingsform, i vårt utvalg bodde en av fire hovedsakelig på hotell og lignende overnattingssteder i ferien.

En av tre norske reisefølger baserer seg på overnatting hos venner eller familie i sommerferien. Dette og opphold i fritidsbolig er de "billigste" ferieformene. Ferie hos venner og familie beløp seg på knapt 350 kroner per gjestedøgn, eller ca 2 700 kroner for hele ferien per person. Hytteturistene brukte ca 280 kroner per gjestedøgn, og knapt 2 200 kroner per person for hele feriereisen. Hytteturistene utgjorde også en betydelig andel av de ferierende (drøyt 22 prosent).

Fordelingen av overnattinger for hytteturister på type hytte/fritidsbolig er vist i tabell 4.2. Over halvparten overnattet på egen hytte, mens resten fordeler seg omtrent likt på lånt eller leid hytte. Leid hytte medfører naturligvis høyere utgifter per overnattingsdøgn for turistene enn for de som bruker lånt hytte eller overnatting på egen hytte. De som bruker egen hytte har også lengre opphold, ca. 2,5 netter lenger enn de som har lånt eller leid fritidsboligen.

Tabell 4.2: Forbruksutgifter for norske hytteturister etter type hytteovernatting. Kr. pr gjestedøgn.

Hovedtype hytteovernatting*	Kr. pr gjestedøgn	Kr. per person	Antall netter på reise	N	Prosentandel av hyttekategoriene
Leid hytte/fritidsbolig	453	3256	7,2	238	22,4
Lånt hytte/fritidsbolig	257	1863	7,2	251	23,6
Egen hytte/fritidsbolig	251	2444	9,7	575	54,0
Totalt	297	2513	8,5	1064	100,0

TØI rapport 1092/2010

*Overnattingskategori: Minst 50 % av turens overnattinger er foretatt i denne kategorien overnatting. Alt forbruk på reisen er allokert til denne ene overnattingskategorien.

For de som leide hytte, lå forbruket på drøyt 450 kroner per gjestedøgn, noe som tilsvarer om lag 3 250 kroner for hele oppholdet per person. Bruk av egen hytte medførte ca 250 kr i utgifter per person per døgn, og totalt vel 2 450 kroner per person i kostnader for hele oppholdet. Lånt hytte ga litt høyere døgnforbruk (ca 260 kr) per person enn overnatting i egen hytte, men lavere totalforbruk (1 860 kr) på grunn av 2,5 dager kortere oppholdstid i gjennomsnitt.

4.2 Forbruk etter transportmåte

Hvilket transportmiddel som benyttes på ferien vil påvirke forbruket, siden forskjellige transportmidler medfører ganske ulik reisekostnad. Samtidig er visse ferieformer og reisetyper knyttet til bestemte transportmidler. For eksempel er

reiser til fritidsboliger i stor grad bilbasert, noe som trekker gjennomsnittlig døgnforbruk for (alle) reiser med bil ned.

Tabell 4.3: Forbruksutgifter for norske turister etter hovedtransportmiddel benyttet på reisen. Kr. pr gjestedøgn og totalt pr person.

*Hovedtransportmiddel	Kr. pr gjestedøgn	Kr. per person	Antall netter	N	Prosentandel av utvalget
<i>Individuelt transportmiddel</i>					
Personbil, varevogn o.l.	385	2667	6,9	2637	65,9
Bobil	397	3942	9,9	56	1,4
Personbil m/campingvogn	341	3446	10,1	100	2,5
Motorsykkkel, moped e.l.	840	4233	5,0	26	0,7
Sykkel	513	1806	3,5	17	0,4
<i>Kollektivt transportmiddel</i>					
Fly	611	5062	8,3	661	16,5
Buss	510	2624	5,1	115	2,9
Tog	475	2538	5,3	199	5,0
Båt, ferge, hurtigrute/cruiseskip	474	3464	7,3	163	4,1
Annet transportmiddel	599	4440	7,4	26	0,7
Totalt	433	3092	7,1	4000	100,0

TØI rapport 1092/2010

* Enkelte reisefølger kan ha benyttet flere enn ett transportmiddel, så derfor ble respondentene bedt om å angi det hovedtransportmiddelet de har benyttet seg av. Alt forbruket for reisefølget er allokert til dette hovedtransportmiddelet.

Det dominerende transportmiddelet på innenlands ferie i Norge er privatbil. Nesten to av tre norske reisende bruker bil på sommerferiereiser innenlands. Kun et fåtall rapporterte å ha reist med bil med campingvogn eller med bobil. Noen få (1,1 prosent) har kjørt MC/moped eller brukt sykkel som hovedtransportmiddel på ferien. Blant kollektive transportmidler er fly det mest vanlige til bruk på ferieturen. Tog anvendes bare av drøyt én av tjue feriereisende, mens sjøgående transportmiddel (cruiseskip, båt e.l.) brukes bare av en av 25 reisende.

Når det gjelder forbruk per gjestedøgn, bruker flyturistene mest (611 kroner) og bilturistene minst (385 kroner). Flyturistene bruker klart mest også per tur – drøyt 5 000 kroner, på grunn av høy døgnkostnad kombinert med en oppholdstid som er høyere enn gjennomsnittet. Lang oppholdstid henger sannsynligvis sammen med at fly oftest brukes på lange reiser innenlands (f.eks. ved hjembesøk hos familie langt unna), og i mindre grad på ”svippturer” og helgeturer i Norge.

Det relativt lave døgnforbruket blant reisende med bil (inkludert campingvogner og bobiler) henger som nevnt delvis sammen med reisetypen og lave overnattingskostnader. Når det gjelder transportkostnaden, gir bilbruk normalt klart lavere transportkostnader per person enn ved bruk av kollektivt transportmiddel, både ved at kostnaden for en gitt distanse er relativt lav og gjerne kan fordeles på flere passasjerer, samt ved at reist distanse er lavere enn for (spesielt) flyreiser.

5 Forbruk etter type varer og tjenester

5.1 Hovedkategorier av forbruk

Tabell 5.1 gir en oversikt over forbruket per gjestedøgn og per person fordelt etter hovedkategori av forbruksposter. Overnatting er den største posten med drøyt 100 kroner per person per døgn og 720 kr. for hele reisen per person. Derneft følger transport med nesten 100 kroner per døgn og ca 700 kroner per person for hele oppholdet. Servering utgjør også en betydelig feriekostnad for norske turister med vel 80 kroner per dag, og ca 590 kroner samlet i løpet av hele ferien.

Tabell 5.1: Forbruksutgifter etter utgiftskategori. Kr. pr gjestedøgn og per person, og hele utvalget av reisefølger samlet.

Forbrukskategori	Kr pr gjestedøgn	Kr. per person	Andel av utgiftene i prosent
Overnatting	101	719	23,2
Servering	82	589	19,0
Transport	97	697	22,5
Dagligvarer	55	394	12,7
Varekjøp	60	427	13,8
Aktiviteter	23	167	5,4
Andre utgifter	14	100	3,2
Totalt	433	3092	100,0

TØI rapport 1092/2010

Disse utgiftspostene utgjør omtrent 65 prosent av alle feriekostnadene målt i utgifter per person. Dagligvarer og annet varekjøp utgjør 26,5 prosent av kostnadene, mens aktiviteter og andre utgifter står for knapt ni prosent av feriekostnadene.

5.2 Forbruksfordeling etter overnattingsmåte

Utgiftsfordelingen vil variere betydelig etter hvilken overnattingsform som benyttes. Hotellgjester bruker helt klart mest på overnatting (nær 300 kroner) per gjestedøgn. Overnattende hos venner eller familie bruker minst penger på overnatting. Noen slike overnattingsgjester har ikke utgifter til overnatting i det hele tatt, mens andre har overnattingskostnader på vei til og fra venne- eller familiebesøk. For denne typen reisende er transportkostnadene den største budsjettposten.

Tabell 5.2: Forbruksutgifter etter utgiftskategori og hovedovernattingsmåte. Kr. pr gjestedøgn.

Forbrukskategori/ overnattingsform*	Hotell og lignende	Camping- plass	Utenfor camping- plass	Hytte/ fritids- bolig	Venner eller familie	Annen overnatting	Totalt
Overnatting	294	106	53	41	34	73	100
Servering	165	69	70	38	70	95	82
Transport	145	82	101	51	103	139	97
Dagligvarer	38	63	69	76	42	64	55
Øvrig varekjøp	76	56	62	57	54	62	60
Aktiviteter	40	34	33	10	20	20	23
Andre utgifter	23	17	27	7	11	19	14
Totalt	782	426	414	280	333	472	431

TØI rapport 1092/2010

*Overnattingskategori: Minst 50 % av turens overnattinger er foretatt i denne kategorien overnatting. Alt forbruk på reisen er allokert til denne ene overnattingskategorien.

Hytteturister bruker mest av alle på dagligvarer (fortrinnsvis til selvhushold) på ferien. Forbruk på aktiviteter er større ved kommersiellovernatting en ved privat innkvartering.

Tabell 5.3 viser den prosentvise fordelingen av utgiftene per kostnadskategori (budsjettandeler) og per gjestedøgn. Hytteturister bruker relativt sett mest på både dagligvarer og annet varekjøp (klær og utstyr, gaver og suvenirer etc.), til sammen om lag 47 prosent av feriebudsjettet. Dagligvarer og annet varekjøp utgjør 27-31 prosent av feriebudsjettet i de øvrige overnattingskategoriene utenom hotell.

Tabell 5.3: Forbruksutgifter etter utgiftskategori og hovedovernattingsmåte. Prosentandel av total kostnad per gjestedøgn.

Forbrukskategori/ overnattingsform*	Hotell og lignende	Camping- plass	Utenfor camping- plass	Hytte/ fritids- bolig	Venner eller familie	Annen overnatting	Totalt
Overnatting	37,6	24,9	12,8	14,5	10,2	15,5	23,1
Servering	21,2	16,2	16,9	13,7	20,9	20,2	19,0
Transport	18,6	19,1	24,3	18,0	30,8	29,4	22,5
Dagligvarer	4,8	14,8	16,6	27,2	12,7	13,6	12,8
Øvrig varekjøp	9,7	13,1	15,0	20,2	16,1	13,1	13,9
Aktiviteter	5,2	7,9	7,9	3,7	5,9	4,3	5,4
Andre utgifter	3,0	3,9	6,6	2,5	3,3	4,0	3,3
Totalt	100	100	100	100	100	100	100

TØI rapport 1092/2010

*Overnattingskategori: Minst 50 % av turens overnattinger er foretatt i denne kategorien overnatting. Alt forbruk på reisen er allokert til denne ene overnattingskategorien.

Når det gjelder hytteturistene, har naturlig nok de som leier hytte eller annen fritidsbolig de største overnattingskostnadene (tabell 5.4). Disse utgjør drøyt 150 kroner per gjestedøgn, eller nær en tredel av utgiftene totalt for de som leier hytte.

De som låner hytte eller bruker egen hytte/fritidsbolig bruker nødvendigvis relativt mer av budsjettet på dagligvarer til selvhushold. De som ferierer i egen fritidsbolig bruker også relativt mest på annet varekjøp, inklusive eventuelt utstyr og annet innkjøp til fritidsboligen.

Tabell 5.4: Forbruksutgifter etter utgiftskategori og hovedovernattingsmåte for hytteturister. Kr. pr gjestedøgn og prosentandel av totalkostnad pr gjestedøgn.

Forbrukskategori/ *overnattingsform	Leid hytte, kr	Prosent- andel	Lånt hytte, kr	Prosent- andel	Egen hytte, kr	Prosent- andel
Overnatting	154	34,0	34	13,1	15	6,1
Servering	73	16,1	42	16,4	35	13,8
Transport	84	18,5	55	21,4	49	19,4
Dagligvarer	63	13,8	68	26,3	73	29,1
Øvrig varekjøp	46	10,2	40	15,4	63	25,0
Aktiviteter	23	5,0	12	4,7	9	3,4
Andre utgifter	10	2,3	7	2,6	8	3,3
Totalt	453	100,0	257	100,0	251	100,0

TØI rapport 1092/2010

*Overnattingkategori: Minst 50 % av turens overnattinger er foretatt i denne kategorien overnatting. Alt forbruk på reisen er allokert til denne ene overnattingkategorien.

Ser man på totale utgifter per person for hele feriereisen (tabell 5.5), ser man at hotellgjestene brukte nesten 1 600 kroner på overnatting, om lag 900 kroner på servering, og vel 800 kroner på transport.

Tabell 5.5: Forbruksutgifter etter utgiftskategori og hovedovernattingsmåte. Kr. pr person.

Forbrukskategori/ *overnattingsform	Hotell og lignende	Camping- plass	Utenfor camping- plass	Hytte/ fritids- bolig	Venner eller familie	Annen overnatting	Totalt
Overnatting	1596	723	333	325	271	546	706
Servering	898	470	442	306	554	711	582
Transport	790	555	634	404	819	1034	688
Dagligvarer	204	429	434	610	338	478	391
Øvrig varekjøp	411	378	390	453	427	462	425
Aktiviteter	219	229	205	83	158	151	164
Andre utgifter	127	114	171	57	89	141	99
Totalt	4244	2897	2610	2238	2655	3522	3056

TØI rapport 1092/2010

*Overnattingkategori: Minst 50 % av turens overnattinger er foretatt i denne kategorien overnatting. Alt forbruk på reisen er allokert til denne ene overnattingkategorien.

De som hovedsakelig overnattet hos slekt eller venner brukte litt mer enn hotellgjestene per person på transport, dvs. nær 820 kroner. Også de få reisefølgene som benyttet seg av annen overnatting enn de kategoriene som er spesifisert brukte mye penger på transport (ca 1 030 kr.). Ca. en tredel av disse har

båt/ferge eller cruiseskip som hovedtransportmiddel, og har da fortrinnsvis overnattet om bord underveis, f eks på Hurtigruten eller et annet skip. I slike tilfeller kan billettutgiftene ha blitt ført opp under transportkostnader, selv om de strengt tatt også omfatter overnatting og i noen tilfeller servering.

5.3 Forbruksfordeling etter transportmiddel

Forbruksfordelingen varierer etter om man reiser kollektivt (fly, buss, tog, etc) eller med individuelt transportmiddel (bil, bobil, MC eller liknende). I tabell 5.6 nedenfor vises forbruket per utgiftskategori for bil-, bobil- og campingvognturister, i tabell 5.7 vises tilsvarende fordeling for kollektivt reisende.

Tabell 5.6: Forbruksutgifter etter utgiftskategori for turister som reiste med individuelt transportmiddel. Kr. per gjestedøgn og prosentandel av totalkostnad per gjestedøgn.

Forbrukskategori/ transportmiddel	Personbil, varevogn o.l.	Prosent- andel	Bobil	Prosent- andel	Personbil m/camp- ingvogn	Prosent- andel
Overnatting	94	24,4	58	14,6	54	15,9
Servering	72	18,6	54	13,7	56	16,4
Transport	70	18,1	126	31,7	76	22,2
Dagligvarer	58	15,2	54	13,6	60	17,5
Øvrig varekjøp	59	15,2	35	8,7	54	15,9
Aktiviteter	22	5,7	27	6,8	28	8,1
Andre utgifter	11	2,8	43	10,9	14	4,0
Totalt	385	100	397	100	341	100

TØI rapport 1092/2010

MC- og sykkelurister er utelatt her siden de kun utgjør en liten del av utvalget (1,3 prosent).

Personbilturister bruker mer på overnatting enn bobil- og campingvognturistene, selv om en relativt stor andel av bilturistene overnatter i fritidsbolig. De bruker også mer på servering, noe som kan henge sammen med at bobil- og campingvognturistene i større grad ønsker og har muligheter for å tilberede egen mat underveis. Bruk av bobil eller bil med campingvogn gir imidlertid litt høyere transportutgifter (drivstoff og lignende) enn bruk av personbil.

Kollektivt reisende turister har generelt høyere transportutgifter per gjestedøgn enn camping- og bilturistene, som det framgår av tabell 5.7. Flyturistene brukte mest på transport, men også togreisende og sjøreisende brukte noe mer på transport per gjestedøgn enn de som brukte buss eller tog på reisen.

Tabell 5.7: Forbruksutgifter etter utgiftskategori for turister som reiste med kollektivt transportmiddel. Kr. per gjestedøgn og prosentandel av totalkostnad per gjestedøgn.

Forbruks- kategori/ transportmiddel	Fly	Prosent- andel	Buss	Prosent- andel	Tog	Prosent - andel	Båt, ferge, cruiseskip	Prosent- andel
Overnatting	147	24,0	100	19,5	105	22,1	73	15,3
Servering	125	20,4	104	20,4	91	19,2	91	19,3
Transport	188	30,8	105	20,6	124	26,1	151	31,8
Dagligvarer	39	6,3	51	10,0	54	11,5	62	13,0
Øvrig varekjøp	63	10,3	89	17,5	65	13,7	61	12,9
Aktiviteter	29	4,7	38	7,4	24	5,0	15	3,1
Andre utgifter	21	3,5	23	4,6	11	2,4	22	4,6
Totalt	611	100	510	100	475	100	474	100

TØI rapport 1092/2010

Reisende med "Andre transportmidler" er utelatt her siden de kun utgjør en liten del av utvalget (0,7 prosent).

Når det gjelder utgifter per person for hele reisen, var det turistene som reiste med fly som hadde de klart høyeste utgiftene til overnatting. De som brukte fly og sjøgående transport brukte mest på servering på feriereisen (tabell 5.8).

Tabell 5.8: Forbruksutgifter etter utgiftskategori for turister, etter transportmiddel. Kr. per person.

Forbruks- kategori	Personbil, varevogn o.l.	Bobil	Personbil m/camping vogn	Fly	Buss	Tog	Båt, ferge, hurtigrute/ cruiseskip
Overnatting	651	576	546	1217	512	562	530
Servering	496	538	566	1034	536	486	668
Transport	484	1250	764	1558	541	663	1102
Dagligvarer	404	538	605	321	261	291	451
Øvrig varekjøp	406	344	547	520	458	348	448
Aktiviteter	151	267	281	237	195	127	106
Andre utgifter	74	430	137	176	120	60	159
Totalt	2667	3942	3446	5062	2624	2538	3464

TØI rapport 1092/2010

Reisende med "MC, Sykkel eller Andre transportmidler" er utelatt her siden de kun utgjør en liten del av utvalget (ca 2 prosent til sammen).

Turistene som har benyttet fly- eller sjøgående transport brukte også mest på transportutgifter målt i kroner per person for reisen. Forbruk til dagligvarer er høyest blant bobil- og campingvognturistene.

5.4 Forbruksfordeling etter stedstype

Totalutgiftene vil variere avhengig av hvilke type sted reisen går til, som nevnt i kapittel 3, men hva pengene brukes til er også forskjellig fra sted til sted. I tabell 5.9 vises forbruket etter urbaniseringsgraden på bestemmelsesstedet.

Feriebesøk til en større by medfører vanligvis høyere utgifter til både overnatting, servering og transport enn andre steder. Disse utgiftspostene er vesentlig høyere for storbybesøkende enn f.eks. for de som har besøkt en mellomstor eller mindre by, og de er lavere jo mindre befolket besøksstedet er. Overnatting og servering er ofte dyrere, graden av selvhushold er lavere og flere tilreisende bruker fly (som medfører høyere transportkostnader) ved besøk til de større byene enn til mindre steder. Varekjøp (shopping) og aktiviteter medfører også større forbruk i byene enn andre steder.

Tabell 5.9: Forbruksutgifter per utgiftspost, etter stedstype for hovedreisemålstype. Kr. pr gjestedøgn.

Forbrukskategori/ type sted	*Større by	Mellomstor by	Mindre by/tettsted	Spredtbygd strøk	Fjell/Skogomr./ villmark	Totalt
Overnatting	165	118	100	56	78	101
Servering	134	103	82	51	52	82
Transport	146	104	99	73	69	97
Dagligvarer	38	48	57	58	74	55
Øvrig varekjøp	83	64	53	48	59	60
Aktiviteter	37	31	24	13	15	23
Andre utgifter	22	16	12	10	10	14
Totalt	626	484	427	310	358	433

TØI rapport 1092/2010

*Oslo, Bergen, Trondheim, Stavanger/Sandnes

Når det gjelder utgiftsposten dagligvarer, er tendensen motsatt. Utgiftene per gjestedøgn stiger jo mindre befolket besøksstedet er. Dette henger sammen med at reiser i distriktene oftere innebærer overnatting i fritidsboliger eller i bil/campingvogn/telt, ferietyper som oftere baseres på selvhushold og dermed innebærer mer kjøp av dagligvarer.

6 Geografisk fordeling av forbruket

6.1 Definisjoner og begrensninger

Vi har valgt å presentere resultater både på landsdelsnivå og på fylkesnivå.

I mange tilfeller har turistene rapportert å ha overnattet i mer enn en landsdel og/eller mer enn ett fylke på sin feriereise. Dersom reisefølget har overnattet i mer enn en landsdel/ett fylke har vi regnet alle overnattingene til der minst 50 % av overnattingene er foretatt. I de fleste tilfeller har det vært mulig å identifisere et slikt geografisk hovedovernattingsområde. I noen få tilfeller har det blitt identifisert to ”likeverdige” områder, f eks i tilfeller med to overnattinger i både Oppland og Hedmark av totalt fire. I noen få tilfeller har det ikke vært relevant å identifisere hovedovernattingsområde, f eks ved to overnattinger i både Nordland, Troms, og Finnmark av totalt seks.

I de tilfellene vi har kunnet identifisere et hovedovernattingsområde, har *alt* forbruket på hele reisen blitt allokert dette ene området, selv om reisefølget kan ha besøkt og/eller overnattet i andre områder. En fullstendig nøyaktig geografisk allokering av alle utgifter på reisen er i praksis umulig å fremstille.

Siden vi ser på gjennomsnittstall for forbruk per gjestedøgn og forbruk på hele reisen (og ikke totale forbrukstall for hvert område) regner vi imidlertid at materialet er stort nok til at slike skjjevheter vil bli jevnet ut. Om lag to av tre reisefølger oppgitt å ha overnattet i kun ett fylke (15 prosent i to fylker), slik at denne tilnærmingen må anses som akseptabel. Hele 64 prosent oppgir for øvrig å ha besøkt kun det fylket de har overnattet i, mens 12 prosent har besøkt ett annet fylke på veien, fem prosent to fylker, og drøyt sju prosent tre eller flere.

Svalbard er tatt med som eget område i fylkestabellene. Imidlertid er det kun 10 observasjoner totalt for Svalbard, så tallene for Svalbard må tolkes med spesiell varsomhet.

6.2 Forbruk etter besøkslandsdel

Forbruket varierer med i hvilken landsdel turistene har tilbrakt ferien i Norge. Oslo er her skilt ut spesielt som egen region/”landsdel”. Med hensyn til forbruk per gjestedøgn, skiller Oslo seg klart ut fra de ulike landsdelene i Norge (tabell 6.1). Det gjelder alle kostnadskategorier, bortsett fra dagligvarer, som er en typisk selvhusholdsutgift. Det er særlig utgiftene til overnatting og servering som skiller seg ut som relativt høye på ferier til Oslo.

Tabell 6.1: Forbruksutgifter per utgiftspost, etter hovedreisemålets landsdel. Kr. pr gjestedøgn.

Forbrukskategori/ landsdel-region	Nord- Norge	Midt- Norge*	Vest- landet	Østre Østland**	Vestre Østland***	Oslo	Totalt
Overnatting	82	81	86	87	99	198	94
Servering	76	69	82	76	72	158	81
Transport	132	94	96	66	64	180	93
Dagligvarer	48	52	55	65	63	40	57
Øvrig varekjøp	59	58	70	55	49	93	60
Aktiviteter	16	18	19	23	30	38	23
Andre utgifter	17	13	10	11	7	26	13
Totalt	431	385	419	383	384	733	420

TØI rapport 1092/2010

*Møre og Romsdal er slått sammen med Trøndelag under Midt-Norge.

**Oslo ikke inkludert i Østre Østland. For Oslo er det gitt separate tall.

***Agderfylkene er her med under Vestre Østland.

Besøk til nordnorske feriemål medfører også relativt høye reisekostnader, først og fremst på grunn av mer begrenset rutetilbud og lang reiseavstand. Reiser til Østre Østland og Vestre Østland ligger høyest når det gjelder forbruk på dagligvarer, blant annet på grunn av de mange hytte/fritidsboligturistene med høyt innsalg av selvhushold på feriebesøk i disse landsdelene.

6.3 Forbruk etter besøksfylke

6.3.1 Forbruk etter hovedovernattingsfylke

Forbruket per gjestedøgn ligger høyest i Oslo og Akershus (tabell 6.2). Vi har kommentert tidligere i rapporten at mange av de reisende til Osloområdet benytter seg av hotell, noe som normalt medfører høyere gjestedøgnforbruk. Gitt at Oslo er et sentralt reisemål, kan man også anta en større del av de innkommende reisene er langdistanse, som medfører høyere transportkostnad dit enn ved reiser til "gjennomsnittsfylket". Lengre reisevei og transportkostnad kan bidra til å forklare høyere forbruk for reisende til Nord-Norge (og Svalbard). Feriereiser til Hordaland, Sør-Trøndelag og Rogaland ligger også relativt høyt i forbruk, trolig på grunn av mange reiser til de større byene Bergen, Trondheim og Stavanger/Sandnes.

Når det gjelder forbruk per person for hele reisen ligger fylkene i Nord-Norge høyest sammen med Oslo (rundt 4 000 kroner). De få reisefølgene (10) som hadde overnattet fortrinnsvis på Svalbard rapporterte nesten 10 000 kroner i feriekostnader i gjennomsnitt, og 1 500 kroner per gjestedøgn.

Tabell 6.2: Forbruksutgifter, etter hovedovernattingsfylke. Kr. pr gjestedøgn og per person.

Fylke	Kr. pr gjestedøgn	Kr. pr person	N
Svalbard	1516	9476	10
Finnmark	476	4261	72
Troms	469	3971	125
Nordland	388	3951	299
Nord-Trøndelag	339	2548	90
Sør-Trøndelag	412	3127	241
Møre og Romsdal	364	2597	180
Sogn og Fjordane	326	2288	159
Hordaland	451	2722	307
Rogaland	449	2634	199
Vest-Agder	391	2601	189
Aust-Agder	351	2845	160
Telemark	407	2586	231
Vestfold	353	2800	175
Buskerud	394	1985	145
Oppland	385	2213	281
Hedmark	398	2177	194
Østfold	351	2446	216
Akershus	497	2941	118
Oslo	754	4231	301
Totalt	420	2878	3692

TØI rapport 1092/2010

6.3.2 Forbruk etter hovedovernattingsfylke og overnattingsmåte

Det er også interessant å se på hvordan forbruket fordeler seg på overnattingsform i de ulike fylkene (tabell 6.3). Vi gjør oppmerksom på at det for enkelte fylker er svært få observasjoner når materialet brytes videre ned på overnattingsform. Tall hvor antallet case er lavere enn 20 er merket med stjerne i tabellene, og disse resultatene må kun ses som indikasjoner. Generelt må resultatene i disse tabellene for fylke x overnattingsform tolkes med forsiktighet.

For de som har overnattet på hotell og liknende har besøkende i Troms (mange av disse trolig i Tromsø) et gjestedøgnsforbruk som er høyest i landet. Dette skyldes hovedsakelig en kombinasjon av høy overnattingskostnad og høy transportkostnad. Ellers er det ikke uventet i fylker med relativt store byer (Rogaland, Hordaland, Sør-Trøndelag, Oslo) man finner de høyeste kostnadene per gjestedøgn for hotellgjester.

Tabell 6.3: Forbruksutgifter, etter hovedovernattingsfylke og hovedovernattingsform. Kr. pr gjestedøgn.

Fylke/ overnattingsform	Hotell og lignende	Camping- plass	Utenfor camping- plass	Hytte/ fritids- bolig	Venner eller familie	Annen overnatting
Svalbard	1332*	-	-	-	-	-
Finnmark	879*	601*	678*	520*	349	280*
Troms	1252	272*	292*	424*	377	633*
Nordland	778	372	346*	283	324	382
Nord-Trøndelag	1054*	454*	148*	338	244	294*
Sør-Trøndelag	937	292*	339*	267	342	343*
Møre og Romsdal	804	461*	829*	281	247	346*
Sogn og Fjordane	469	523	780*	236	244	543*
Hordaland	987	534	750*	218	348	400*
Rogaland	1041	382*	424*	297	336	494*
Vest-Agder	605	369	425*	264	371	199*
Aust-Agder	800	503*	397*	245	291	303*
Telemark	731	524	468*	292	286	280*
Vestfold	536	293	563*	270	352	663*
Buskerud	768	337*	379*	246	358	375*
Oppland	539	529	419*	290	305	980*
Hedmark	623	452	642*	256	339	699*
Østfold	801	415	412*	248	372	292*
Akershus	632	606*	262*	295*	400	583*
Oslo	919	792*	888*	265*	502	823
Totalt	781	423	441	275	335	454

TØI rapport 1092/2010

* Antall observasjoner (N) < 20

Hordaland, Oppland, Telemark og Sogn og Fjordane lå høyest i forbruk per gjestedøgn for campinggjester (gitt at N > 20), med ca 520 – 530 kr per døgn. Når det gjelder hyttebesøkende, ligger forbruket på om lag 220 til 300 kroner per gjestedøgn i de fleste fylker, og gjennomsnittet for hele landet er 275 kroner.

Venne- eller familiebesøkene er ”dyrest” i Oslo (500 kroner), og lavest i Sogn og Fjordane (244 kroner), Møre og Romsdal (247 kroner og Nord-Trøndelag (244 kroner). Bortsett fra disse fylkene ligger gjestedøgnsforbruket mellom 300 og 400 kroner, og gjennomsnittet for hele landet er 335 kroner.

Når det gjelder hele feriekostnaden per person (tabell 6.4), så ligger denne blant hotellovernattende høyest for dem som har hatt de fire nordligste fylkene, samt Oslo, som hovedovernattingsfylke på reisen. Den ”billigste” hotellferien rapporteres av de som har vært mest i fylkene Vestfold, Oppland og Sogn og Fjordane.

Tabell 6.4: Forbruksutgifter, etter hovedovernattingsfylke og hovedovernattingsform. Kr. pr person.

Fylke/ overnattingsform	Hotell og lignende	Camping- plass	Utenfor camping- plass	Hytte/ fritids- bolig	Venner eller familie	Annen overnatting
Svalbard	9474*	-	-	-	-	-
Finnmark	5935	3371*	4238*	5633*	3376	3059*
Troms	6727	2512*	2332*	3276*	3641	4970*
Nordland	5234	3554	3877*	2968	3833	3802
Nord-Trøndelag	6070	3206*	2423*	1594	2371	2275*
Sør-Trøndelag	4215	2329*	3674*	2636	2539	4207*
Møre og Romsdal	3753	2031*	3591*	2279	2014	2075*
Sogn og Fjordane	2931	2890	2199*	1721	1965	3516*
Hordaland	4062	2561	2251*	1570	2510	2598*
Rogaland	4031	1366*	868*	2554	2189	2212*
Vest-Agder	3190	2185	1702*	2499	2325	950*
Aust-Agder	3464	3593*	1822*	2496	2512	3014*
Telemark	3770	2795	2368*	2221	1815	1881*
Vestfold	2659	2930	4421*	2699	2271	4471*
Buskerud	3097	1983*	1138*	1437	1692	1050*
Oppland	2706	2287	1574*	1898	2062	2884*
Hedmark	3209	2171	3152*	1496	1865	4658*
Østfold	3040	2496	2704*	2204	2177	2851*
Akershus	3894	7273*	853*	1178*	2414	3831*
Oslo	4968	3114*	4823*	2121*	3128	4003
Totalt	3935	2651	2542	2197	2550	3133

TØI rapport 1092/2010

* Antall observasjoner (N) < 20

Campingreiser innebar høyest forbruk for dem som hadde Nordland og Vestfold som hovedovernattingsfylke og lavest for dem som overnattet mest i Hedmark og Vest-Agder.

Forbruket på hytteferie var også høyest i Nordland og Vestfold, og minst i Buskerud og Hedmark. Besøk hos venner eller familie innebar høyest forbruk i Nord-Norge og i Oslo, mens slik ferie var "rimeligst" for dem som oppholdt seg mest i Buskerud og Telemark.

6.3.3 Forbruk etter forbrukskategori og hovedovernattingsfylke

Tabell 6.5 viser forbruket fordelt etter fylke og ulike kostnadskategorier. Overnattingskostnadene er høyest i Oslo og Akershus, men også høye i Telemark og Oppland. Rimeligst i så måte er Vestfold.

For de fleste fylkene ellers ligger kostnadene til overnatting mellom 70 og 100 kroner per gjestedøgn i gjennomsnitt. Serveringskostnader følger stort sett samme mønster, men hvor "storbyfylkene" Sør-Trøndelag (med Trondheim) Hordaland (med Bergen) og Rogaland (med Stavanger/Sandnes) også ligger høyt.

Transportkostnadene er høyest for reiser tilbrakt i Oslo, samt Finnmark og Troms. For de fleste fylkene ellers varierer transportkostnadene mellom 50 og 150 kroner per gjestedøgn.

Tabell 6.5: Forbruksutgifter, etter hovedovernattingsfylke og kostnadskategori. Kr. pr gjestedøgn.

Fylke/ forbrukskategori	Over- natting	Servering	Transport	Daglig- varer	Øvrig varekjøp	Aktiviteter	Andre utgifter
Svalbard	447	276	327	49	216	165	36
Finnmark	99	73	166	43	62	10	23
Troms	67	88	157	49	61	28	21
Nordland	75	70	113	49	54	11	15
Nord-Trøndelag	75	48	84	50	56	16	10
Sør-Trøndelag	79	76	96	58	72	18	15
Møre og Romsdal	89	69	93	45	43	19	8
Sogn og Fjordane	70	62	75	48	49	11	11
Hordaland	97	93	108	55	64	23	11
Rogaland	79	84	97	63	96	20	11
Vest-Agder	100	69	72	58	52	30	9
Aust-Agder	79	70	53	60	49	33	7
Telemark	115	77	66	69	47	28	6
Vestfold	63	79	49	79	56	15	12
Buskerud	89	78	74	72	49	22	10
Oppland	104	64	63	63	49	30	13
Hedmark	100	79	74	56	50	32	6
Østfold	70	68	56	66	61	13	18
Akershus	121	104	116	49	72	26	9
Oslo	202	165	186	40	95	40	27
Totalt	94	81	93	57	60	23	13

TØI rapport 1092/2010

Innkjøp av dagligvarer tok mest av budsjettet i Vestfold, Buskerud og Telemark men er ellers en utgift som var ganske jevnt fordelt fylkesmessig på ca 50-80 kroner per døgn. Øvrig varekjøp utgjorde mellom 50 til 100 kroner per gjestedøgn for flertallet av fylkene.

For aktiviteter, dvs. familieparkbesøk, underholdning etc, gikk det med mest penger per døgn i Oslo, Agder-fylkene, Oppland og Hedmark. Utgiftene er relativt små; de varierer mellom 10 kr per døgn i Finnmark og 40 kr per døgn i Oslo

Andre utgifter utgjorde 10-20 kroner per gjestedøgn i de fleste fylker.

6.4 Forbruk etter bostedsfylke

Til slutt i denne rapporten presenteres tall for hvor mye innbyggerne i de enkelte fylkene brukte per døgn og totalt på siste ferietur sommeren 2008 (tabell 6.6 og figur 6.1 og 6.2).

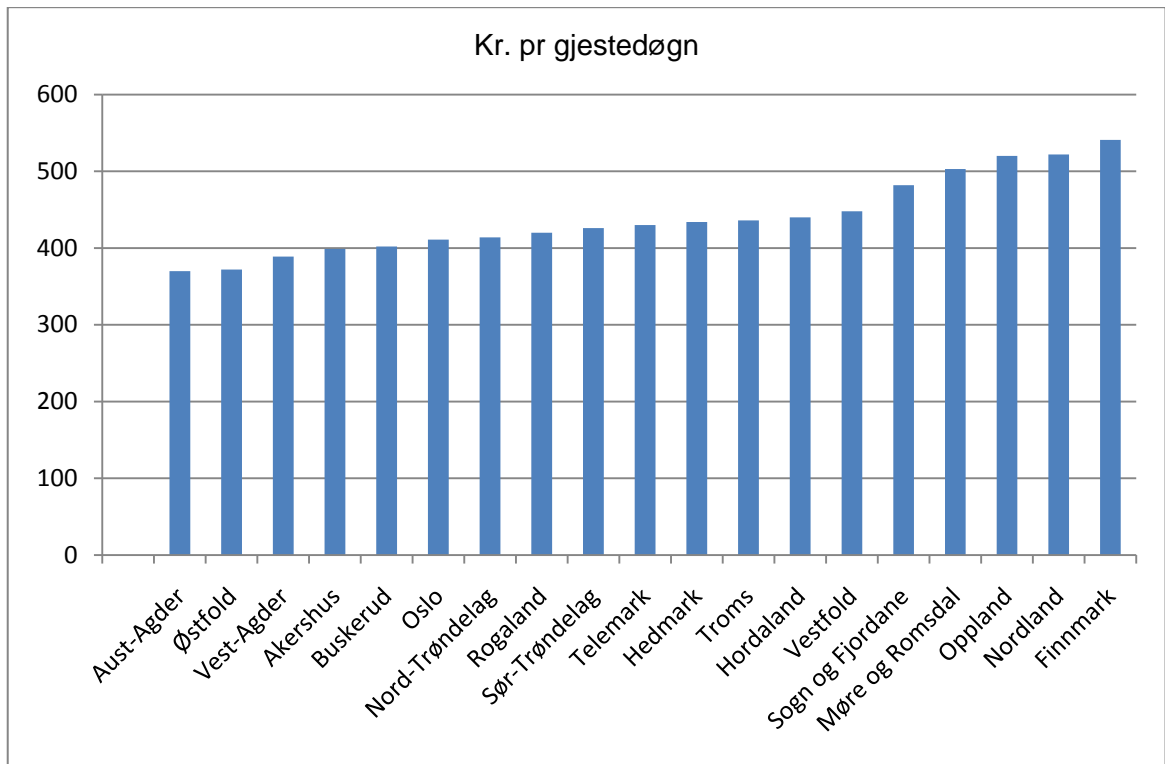
Tabell 6.6: Forbruksutgifter siste ferietur sommeren 2008, etter bostedsfylke. Kr. pr gjestedøgn og per person.

Bostedsfylke	Kr. pr gjestedøgn	Kr. pr person	N
Finnmark	541	5844	53
Troms	436	3980	145
Nordland	522	4204	205
Nord-Trøndelag	414	2984	100
Sør-Trøndelag	426	3000	282
Møre og Romsdal	503	3865	189
Sogn og Fjordane	482	2775	81
Hordaland	440	3246	461
Rogaland	420	2971	346
Vest-Agder	389	2172	110
Aust-Agder	370	2702	62
Telemark	430	2781	114
Vestfold	448	2867	132
Buskerud	402	2884	200
Oppland	520	2909	167
Hedmark	434	2494	155
Østfold	372	2471	251
Akershus	399	3065	398
Oslo	411	3039	549
Totalt	433	3092	4000

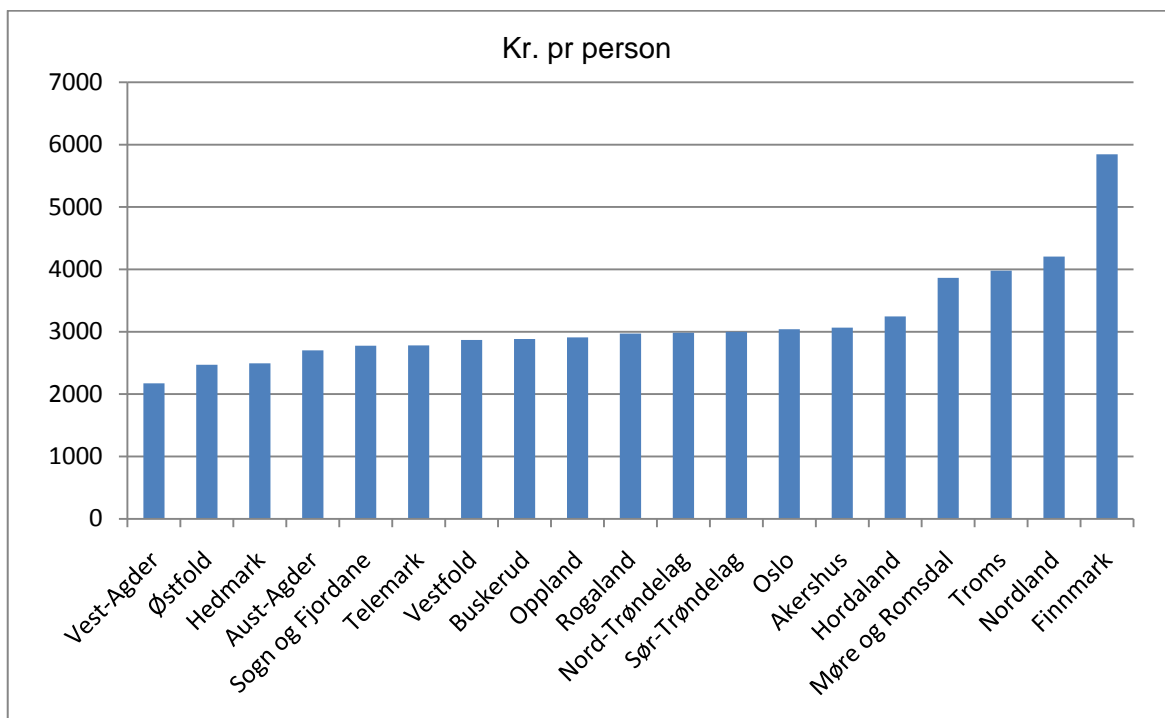
TØI rapport 1092/2010

Forbruket per gjestedøgn etter bostedsfylke varierer mellom 370 og 541 kroner. Kroner per gjestedøgn etter fylke er vist rangert i figur 6.1. Her fremgår det at personer bosatt i Finnmark, Nordland, Oppland og Møre og Romsdal bruker mest penger per gjestedøgn på sin Norgesferie, mens personer bosatt i Agder-fylkene og Østfold brukte minst.

Figur 6.2 viser at for de fleste fylkenes del ligger ferieforbruket per person på ca 3 000 kroner. Forskjellene mellom topp og bunn er likevel relativt store, og det er bosatte i Nord-Norge som bruker mest. Finnmarkingene brukte nesten 6000 kroner, personer fra Nordland og Troms brukte ca 4 000 kroner, mens personer fra Vest-Agder brukte knapt 2 200 kroner på sist foretatte ferietur sommeren 2008.



Figur 6.1 Forbruksutgifter siste ferietur sommeren 2008, etter bostedsfylke. Kr. pr gjestedøgn



Figur 6.2 Forbruksutgifter siste ferietur sommeren 2008, etter bostedsfylke. Kr. pr person

6.5 Kort oppsummering av resultatene

Oversiktene i dette kapitlet viser at det er betydelige geografiske forskjeller i forbruket, det vil si at det varierer etter hvor i landet ferien har foregått. Også forbrukets fordeling på ulike kostnadskategorier er avhengig av besøkssted. Forskjellene henger sammen med at forbrukets omfang totalt og fordeling på overnatting, transport, servering etc i stor grad gjenspeiler turismestrukturen i hvert fylke med hensyn til overnattingstilbud, besøksformål, type destinasjoner/grad av urbanisering etc.

Denne informasjonen er spesielt viktig som grunnlag for fylkesvise og/eller regionale analyser av reiselivets økonomiske betydning.

Litteratur

- Dybedal, Petter, Arne Rideng, Jan Vidar Haukeland og Berit Grue, 2006. *Utenlandske turistenes forbruk i Norge 2005*. TØI Rapport 823/2006. Oslo: Transportøkonomisk institutt.
- Farstad, Eivind, og Arne Rideng, 2008. *Utenlandske turistenes forbruk i Norge 2007*. TØI Rapport 941/2008. Oslo: Transportøkonomisk institutt.
- Haukeland, Jan Vidar og Berit Grue 1996. *Turistenes forbruk i Norge sommeren 1995: en analyse av forbruksutgiftene blant norske og utenlandske feriegjester*. Rapport 320. Oslo: Transportøkonomisk institutt.
- Hurst, Fred 1994. En route surveys. I J. R. Brent Ritchie og Charles R. Goeldner (red.): *Travel, tourism, and hospitality research*. Andre utgave. New York: Wiley.
- Jean-Hansen, Viggo & Ryntveit, Geir Olav, 1992
Forbruksundersøkelse blant turister 1991. TØI-rapport 120/1992.
- Rideng, Arne 1994. *Utenlandske turister i Norge sommeren 1994*. Rapport 273. Oslo: Transportøkonomisk institutt.
- Rideng, Arne, Jan Vidar Haukeland og Bente Heimtun 2007. *Gjesteundersøkelsen 2007*. TØI Rapport 928/2007. Oslo: Transportøkonomisk institutt.
- Salant, Priscilla & Don A. Dillman 1994. *How to conduct your own survey*. New York: Wiley.
- Statistisk Sentralbyrå, 2007
Ferieundersøkelsen 2007 (Internett <http://www.ssb.no/reiseliv/>)
- Statistisk Sentralbyrå, 2007
Reiseundersøkelsen 2008, 2. og 3. kvartal 2008 (Internett <http://www.ssb.no/reiseliv/>)
- Steen Jacobsen, Jens Kr., Arne Rideng, Berit Grue og Jan Vidar Haukeland 2003.
Utenlandske turistenes forbruk i Norge 2002. Rapport 636. Oslo: Transportøkonomisk institutt.
- Thrane, Christer og Eivind Farstad 2010. "Domestic tourism expenditures: The non-linear effects of length of stay and travel party size", *Tourism Management* doi.10.1016/j.tourman.2009.11.002 (forthcoming).
- United Nations 1994. *Recommendations on tourism statistics*. Publication ST/ESA/STAT/SER/M/83. New York: United Nations.

Vedlegg: Nærmere om usikkerhet i resultatene

Mulige deknings- og målefeil

Dersom man på forhånd, før stratifisering/utvalget, bestemmer seg for å utelukke deler av populasjonen, betegnes dette som *dekningsfeil* (Salant og Dillman 1994). Det er grunn til å tro at dekningsfeilene i denne forbruksundersøkelsen er svært moderate, og at de ligger godt innenfor de øvrige usikkerhetsmarginene (se avsnitt 2.2 om utvalg og innsamlingsmetode).

Når det gjelder respondentenes evne til å estimere forbruk i nær fortid, kan det være grunn til å anta at det er større sannsynlighet for at estimatene ligger i underkant av de "sanne" verdiene enn det motsatte.

Vi har undersøkt om det er noen forskjeller estimert forbruk per gjestedøgn i forhold til hvor lenge siden den aktuelle reisen ble foretatt. Vi finner ingen klare tegn (dvs. lineær sammenheng) på at det rapporterte forbruket varierer systematisk med tidsrommet mellom undersøkelsestidspunktet og når reisen ble foretatt. Det er imidlertid en svak tendens til at det rapporterte forbruket var høyere jo lenger unna i tid reisen ble foretatt.

Ved både automatiske og manuelle registreringer kan det oppstå ulike typer *målefeil*. Dette kan skyldes tekniske problemer som for eksempel feil ved nettside eller PC eller annen apparatur. Målefeil kan også skyldes menneskelig svikt av ulike slag. I denne undersøkelsen er det lagt stor vekt på å forebygge at slike feil skal få betydning for resultatene. For internettbaserte undersøkelser som denne oppstår målefeilene stort sett ved at respondentene gir unøyaktige og/eller upresise svar, siden det tekniske aspektet har fungert meget bra. I internettbaserte undersøkelser har man imidlertid muligheter for å forhindre eller forbygge enkelte målefeil fra respondentens side som man ikke har ved f.eks. papirskjema. I skjemaet ble det lagt inn feilsperrer på enkelte kritiske spørsmål med feilmelding til respondenten for åpenbart uriktige svar (som f.eks. angivelse av 0 eller 999 personer i reisefølget eller urimelig antall overnattinger etc.) med mulighet for respondenten å rette opp mulige feil.

Spørsmålene om forbruk sommeren 2008 ble forenklet en del i forhold til 1995-undersøkelsen. Dette gjaldt blant annet utelatelse av enkelte detaljerte forbrukskategorier som særlige utgifter til reise med ulike transportmidler, innkjøp av klær og sko, foto og fritid, jakt og fiske, personlig pleie etc.

I noen tilfeller har enkelte respondenter ført opp åpenbart urimelige beløp eller svart ulogisk på andre parametre, og svarene fra disse respondentene (ca 1,5 prosent av originalutvalget på 4 061) er ikke tatt med i beregningene. I noen tilfeller (ca 0,5 prosent) er også svarene justert til mer sannsynlige svar basert på svargiving andre steder i skjemaet. Vi har også utelukket observasjoner med respondenter som har angitt et beløp som tilsvarer mer enn 12 000 kroner i

utgifter per gjestedøgn. Dette er for å luke ut mulige estimeringsfeil fra respondentenes side, feilregistreringer, ”sabotasje”, eller annet som kunne føre til åpenbart uriktige eller usannsynlige beløp/parametre.

Lav svarprosent er ikke et problem i seg selv, bare hvis det resulterer i skjevheter i utvalget. For eksempel trenger ikke lavere svarprosent på forbruksspørsmålene i seg selv å være et problem dersom frafallet ikke er selektivt. Lav svarprosent kan til en viss grad kompenseres med et større utvalg. I denne undersøkelsen har vi et stort utvalg og rimelig god svarprosent, og vi har heller ingen indikasjoner på at frafallet er selektivt på noen måte, bortsett fra de som ikke var kvalifisert (ikke vært på ferie, osv.) til å gå videre til selve undersøkelsen.

Nøyaktighet i forbrukstallene

I denne publikasjonen er enkelte forbrukstall oppgitt med en nøyaktighet på 1 krone, det vil si at resultatene er rundet opp til nærmeste kronebeløp. Dette gjøres av rent tekniske grunner, men kan lett gi inntrykk av mindre usikkerhet enn hva som faktisk er tilfelle. Når tallene refereres, bør man derfor avrunde dem ytterligere, for eksempel til nærmeste hele 10-kronebeløp eller 50-kronebeløp i noen tilfeller hvor utvalget er begrenset.

Mulige utvalgsskjevheter og vurderinger om vekting av resultatene

Vi minner igjen at resultatene i denne rapporten ikke er vektet mht. overnattingsform, transportmåte eller andre karakteristika ved respondentene enn bostedsfylke, kjønn og alder (denne vektingen ligger implisitt i utvalget). Bakgrunnen for dette er at det ikke er observert forhold i dataene som skulle tilsi at det er vesentlige utvalgsskjevheter i forhold til den feriereisende befolkning i Norge for øvrig. Likevel finner vi at noen betraktninger rundt vekting av tallmaterialet er på sin plass.

For eksempel viser utvalget tilsynelatende en overrepresentasjon av respondenter med høyere utdanning på høyskole eller universitetsnivå (57,7 prosent) enn befolkningen for øvrig (ca 33 prosent i aldersgruppen 25-64 år i 2006 i følge SSB). Dette kan henge sammen med at utdanningsnivået til den i husholdningen som faktisk svarer gjenspeiler gjennomsnittet for hele husholdningen eller reisefølget spørreskjemaet ble angitt å gjelde for. For eksempel kan en familiefar/mor med høyere utdanning kan ha svart på undersøkelsen på vegne av andre familiemedlemmer i reisefølget med gjennomsnittlig lavere utdanning (ektefelle, barn, besteforeldre eller liknende), slik at respondentens utdanningsnivå ikke er lik gjennomsnittet for reisefølget samlet. Det kan også være rimelig å anta at den personen i familien/husholdningen med høyest utdanning også er mer tilbøyelig til å anvende PC, til å være medlem i internettpanelet, og samtidig faktisk svare på denne typen undersøkelser. Et annet forhold er at respondentene i spørsmålet om utdanning ble bedt om å angi sin *utdanningsbakgrunn*, og ikke høyeste *fullførte* utdanning slik SSB statistikken regnes. Antakelig vil andelen i utvalget med *fullført* høy utdanning være lavere, i og med at noen som har oppgitt høyeste nivå ikke har gjort utdannelsen ferdig eller holder på med å utdanne seg på høyskole eller universitet.

Vi har ikke bedt respondentene å angi eksakt husholdningsinntekt (av konfidensielle årsaker), men brukt 100 000-kroners intervaller. Imidlertid kan man beregne et rimelig anslag på gjennomsnittshusholdningsinntekten ved å sette inntekt lik midtpunkt i intervallet (f eks 100-199 000 kr. = 150 000 kr. osv.). Gjennomsnittlig midtpunkt husholdningsinntekt blir da lik ca 617 000 kr, som er litt over gjennomsnittlig husholdningsinntekt (inkl. overføringer, som trygd etc.) på 528 000 kroner per år i følge SSBs husholdningsinntektsregnskapstall fra 2006. Justerer vi for ca fire prosent lønnsøkning per år siden 2006, så ligger midtpunktet nevnt ovenfor bare åtte prosent over gjennomsnittlig beregnet norsk brutto husholdningsinntekt for 2008.

Enkelte av ulikhetene kan selvsagt ha bakgrunn i bedre tilgang på PC og Internett for å kunne delta i undersøkelsen blant paneldeltagerne enn befolkningen for øvrig. Imidlertid er vi ikke ute etter å samle inn informasjon fra et utvalg av hele Norges befolkning, men den delen av befolkningen som faktisk vanligvis reiser på sommerferie, som er den reelle populasjonen i denne undersøkelsen. Det er sannsynlig at denne populasjonen har noe høyere gjennomsnittlig utdanningsnivå og/eller husholdningsinntekt enn de som sjelden eller aldri reiser på ferie i Norge (f eks enkelte trygdemottagere/uføre, minstepensjonister, innvandrere, osv.). Fra TØIs Reisevaneundersøkelse fra 2005 (TØI rapport 844/2006; tabell 12.7 s. 71) fremgår det også at personer med høyere husholdningsinntekt faktisk reiser oftere på ferie enn de med lavere husholdningsinntekt. De med høyere utdanning har også et høyere gjennomsnittlig antall reiser enn de med lav inntekt. På samlet grunnlag som nevnt er det altså rimelig å anta at utvalget i Internettpanelet også gjenspeiler den norgesferiereisende befolkning i en tilfredsstillende grad.

Ser vi på forbruksdataene fra denne undersøkelsen, fremkommer det ingen klare forskjeller i forbruk mellom reisefølger med ulikt husholdningsinntektsnivå. De som tjener aller mest (husholdningsinntekt over 1 million kroner), bruker riktignok mest per gjestedøgn, og de med lavest inntekt på under 100 000 kroner bruker minst. Ut over det er ikke forskjellene klare, og det er ingen direkte lineær sammenheng mellom inntekt og forbruk i dataene fra undersøkelsen. (For eksempel brukte de med oppgitt husholdningsinntekt mellom 300 000 og 400 000 kroner gjennomsnittlig mer penger per gjestedøgn enn de som har oppgitt 900 000 - 1 000 000 kroner i husholdningsinntekt.)

Når det gjelder fordelingen på overnattingsform i totalpopulasjonen, det vil si nordmenn på ferie i Norge om sommeren, er SSBs ferieundersøkelse for 2007 den ferskeste kilden. Vi bruker her tall fra denne for perioden mai-august 2007 for å undersøke om noe tyder på skjevheter i vår undersøkelse. For eksempel om dyrere overnatting som f eks hotell, pensjonat med mer er overrepresentert, og tilsvarende om andelen campinggjester er underrepresentert i utvalget.

Undersøkelsene er ikke direkte sammenliknbare. For det første begrenser SSBs tall seg til reiser med fire overnattinger eller mer⁵, og den gir *antall ferieturer*, men ikke antall gjestedøgn, etter overnattingsform. Vi regner imidlertid med at fordelingen av antall turer på de ulike overnattingsformene også kan gi en indikasjon på fordelingen av gjestedøgn på disse overnattingsformene.

⁵ SSB har også "Reiseundersøkelsen", hvor alle turer med overnatting er med, men her gis kun en grovfordeling etter overnattingsform.

Overnattingsform i TØIs undersøkelse viser det som er rapportert av respondentene som hovedovernattingsform (dvs. minst 50 prosent av overnattingene) på reisen. SSB skal også i prinsippet telle hovedovernattingsform. Definisjonene av de ulike overnattingskategoriene i SSBs ferieundersøkelse er imidlertid noe forskjellige fra vår undersøkelse (tabell V.I).

Tabell V.I: Antall ferieturer og fordeling på overnattingsform, sammenligning mellom SSBs Ferieundersøkelse 2007 og TØI-undersøkelsen

SSBs Ferieundersøkelse 2007	TOURIMPACT sommeren 2008
Hoteller og lignende virksomheter	Hoteller, pensjonat, turisthytter, vandrerhjem
Campingplasser	Campingplasser
Ferieboliger*	
Spesialisert innkvartering	"Villcamp" utenom campingplass
Leid bolig	Leid hytte
Egen feriebolig	Egen/lånt hytte
Andre typer privat innkvartering	Hos venner og familie
Ikke spesifisert	Annen overnatting (privat, Hurtigruten, tog, cruise med mer.)
Annen innkvartering	

TØI rapport 1092/2010

Kilde: SSBs Ferieundersøkelse 2007 og TØIs Ferie- og forbruksundersøkelse sommeren 2008

* Antas å tilsvare turisthytter, B&B, vandrehjem, etc. inkludert i kategorien Hoteller, pensjonat osv. i TØI-undersøkelsen.

Kategorien "Hotell, pensjonat, turisthytter, vandrerhjem" i TØI-undersøkelsen tilsvare omtrent kategoriene "hotell" og "ferieboliger" i SSBs tall, mens "andre typer privat overnatting" tilsvare TØIs "overnatting hos venner og familie". Slår man så sammen "Ferieboliger" og "hotell og andre overnattingssteder" i SSBs statistikk, og omgrupperer litt på begge sider i tabell 2.3, får man et brukbart grunnlag for sammenligning mellom undersøkelsene (tabell V.II).

Tabell V.II: Fordeling av ferieturer etter overnattingsmåte for norske turister i denne undersøkelsen i juli-august 2008, samt fordeling av ferieturer*** sommeren 2007**). Prosent.

Overnattingsform	TOURIMPACT juli-august 2008	SSBs Ferieundersøkelse mai-august 2007	Avvik i prosentpoeng
Hotell og andre overnattingssteder *	26,2	28,0	1,8
Camping	13,0	13,0	0,0
Venner og familie	32,6	34,5	1,9
Fritidsbolig	22,4	18,1	-4,3
Annen overnatting	5,9	6,4	0,5
Totalt	100%	100%	

TØI rapport 1092/2010

Ut fra den relativt grove sammenslåingen av overnattingskategorier fremgår det (kolonnen til høyre) at forskjellene i fordelingen av gjestedøgn på overnattingsform er relativt små. Dette gir i hvert fall en indikasjon på at det ikke foreligger noen avgjørende skjevheter i vårt materiale.

SSBs undersøkelse er utført som en telefonbasert undersøkelse av et representativt utvalg av befolkningen som reiser på ferie, og antallet respondenter per år er ca 1 400 (en svarprosent på om lag 70). Den statistiske usikkerheten er således større enn i vår undersøkelse.

Dette innebærer at SSBs ferieundersøkelse ikke representerer tilstrekkelig sikre tall for hele populasjonen for vekting av våre resultater ut fra den ”sanne” fordeling av ferieturer etter overnattingsform.

Som en siste kontroll på spørsmålet om vekting kan man også se på pengeforbruk etter overnattingsform i forhold til respondentens utdanningsbakgrunn. I tabell V.III nedenfor fremgår det at de med grunnskolebakgrunn bruker noe mindre penger på ferie enn de med videregående, fagskole-, eller universitet/høyskolebakgrunn, men forskjellene mellom de tre siste kategoriene er ikke store, og det er ingen lineær sammenheng mellom utdanningsnivå og forbruk. For eksempel viser resultatene at de med videregående skole bakgrunn bruker hotell, pensjonat og lignende forholdsvis oftere (ca 30 prosent) enn de med bakgrunn fra høyskole/universitet (ca 24 prosent). Førstnevnte gruppe bruker også oftere campingplass enn sistnevnte, mens de med universitetsbakgrunn i utvalget oftere benytter hytte/fritidsbolig på ferien (som for øvrig også gir et gjennomsnittlig lavere forbruk enn overnatting på campingplass).

Tabell V.III: Forbruk per gjestedøgn og totalt per person (Kr) og overnattingsform*, etter utdanningsnivå.

Utdannelsesbakgrunn	Overnattingskategori		Kr pr gjestedøgn	Kr. per person
Grunnskole	Hotell, pensjonat, vandrerhjem, turisthytter		545	3491
	Camping		493	2244
	Utenfor camping		427	2405
	Hytte		359	2176
	Venner og familie		293	2507
	Annen overnatting		338	2654
	Gjennomsnitt		393	2621
	<i>Antall respondenter</i>	<i>N</i>	208	208
Videregående skole	Hotell, pensjonat, vandrerhjem, turisthytter,		706	3835
	Camping		384	2798
	Utenfor camping		398	2589
	Hytte		286	1967
	Venner og familie		323	2738
	Annen overnatting		535	3960
	Gjennomsnitt		437	3005
	<i>Antall respondenter</i>	<i>N</i>	1131	1131
Fagskole	Hotell, pensjonat, vandrerhjem, turisthytter,		840	4278
	Camping		533	3508
	Utenfor camping		463	2495
	Hytte		304	2013
	Venner og familie		395	3083
	Annen overnatting		439	3068
	Gjennomsnitt		505	3224
	<i>Antall respondenter</i>	<i>N</i>	326	326
Høgskole/universitet	Hotell, pensjonat, vandrerhjem, turisthytter		854	4614
	Camping		435	3009
	Utenfor camping		414	2676
	Hytte		272	2392
	Venner og familie		335	2589
	Annen overnatting		462	3471
	Gjennomsnitt		422	3103
	<i>Antall respondenter</i>	<i>N</i>	2266	2266

TØI rapport 1092/2010

Kilde: TOURIMPACT Ferie- og forbruksundersøkelsen sommeren 2008

*Overnattingskategori: minst 50 % av turens overnattinger er foretatt i denne kategorien overnatting.

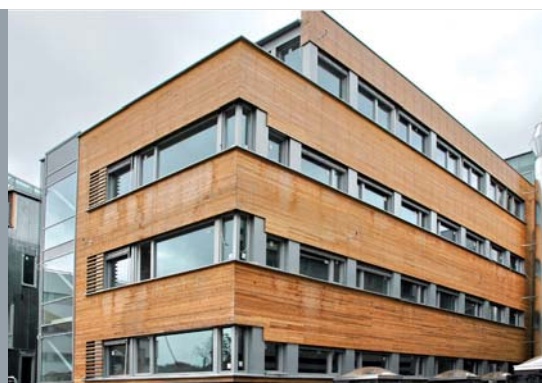
For å oppsummere betraktningene om eventuelle skjevheter i utvalget med hensyn til innsamlingsmetoden, så kan følgende slutes: Det er en liten overrepresentasjon i utvalget av personer med høy husholdningsinntekt i forhold til gjennomsnittlig norsk husholdningsinntekt, og trolig en viss overrepresentasjon av personer som har (påbegynt og/eller slutført) utdanning på høyskole eller universitetsnivå. Imidlertid har vi ikke funnet grunnlag for at disse overrepresentasjonene er problematisk i forhold til den norgesferiereisende befolkning i Norge, som også viser tegn til å ha høyere utdanning og inntekt enn gjennomsnittet av befolkningen for øvrig. Vi kjenner heller ikke de nøyaktige egenskapene for denne populasjonen (alle norgesferiereisende nordmenn). Det innebærer også at det ikke er noe godt datagrunnlag fra andre kjente kilder tilstrekkelig til å kunne utføre en eventuell vekting av resultatene mht. inntekt og utdanning eller annet fra denne undersøkelsen.

Besøks- og postadresse:

Transportøkonomisk institutt
Gaustadalléen 21
NO 0349 Oslo

Telefon: 22 57 38 00
Telefaks: 22 60 92 00
E-post: toi@toi.no

www.toi.no

**Transportøkonomisk institutt (TØI)
Stiftelsen Norsk senter for samferdselsforskning**

TØI er et anvendt forskningsinstitutt, som mottar basisbevilgning fra Norges forskningsråd og gjennomfører forsknings- og utredningsoppdrag for næringsliv og offentlige etater. TØI ble opprettet i 1964 og er organisert som uavhengig stiftelse.

TØI utvikler og formidler kunnskap om samferdsel med vitenskapelig kvalitet og praktisk anvendelse. Instituttet har et tverrfaglig miljø med rundt 70 høyt spesialiserte forskere.

Instituttet utgir tidsskriftet Samferdsel med 10 nummer i året og driver også forskningsformidling gjennom TØI-rapporter, artikler i vitenskapelige tidsskrifter, samt innlegg og intervjuer i media. TØI-rapportene er gratis tilgjengelige på instituttets hjemmeside www.toi.no.

TØI er partner i CIENS Forskningscenter for miljø og samfunn, lokalisert i Forskningsparken nær Universitetet i Oslo (se www.ciens.no). Instituttet deltar aktivt i internasjonalt forsknings-samarbeid, med særlig vekt på EUs rammeprogrammer.

TØI dekker alle transportmidler og temaområder innen samferdsel, inkludert trafikk sikkerhet, kollektivtransport, klima og miljø, reiseliv, reisevaner og reiseetterspørsel, arealplanlegging, offentlige beslutningsprosesser, næringslivets transporter og generell transportøkonomi.

Transportøkonomisk institutt krever opphavsrett til egne arbeider og legger vekt på å opptre uavhengig av oppdragsgiverne i alle faglige analyser og vurderinger.