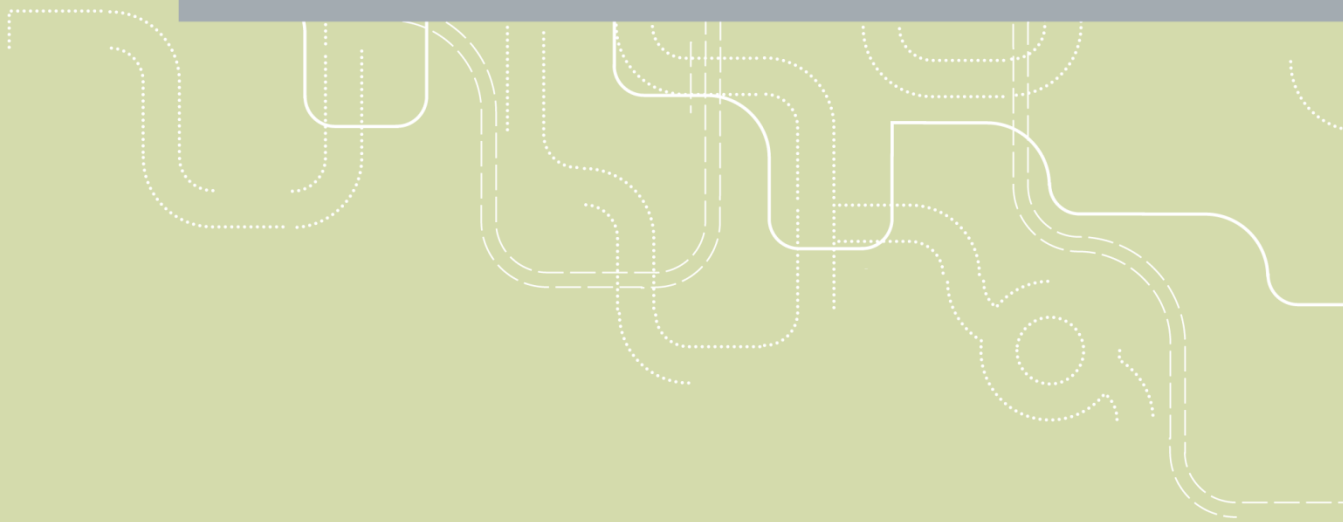


## Økonomiske virkninger av reiseliv i Stryn og Hornindal i 2009





# Økonomiske virkninger av reiseliv i Stryn og Hornindal i 2009

Eivind Farstad og Petter Dybedal

Transportøkonomisk institutt (TØI) har opphavsrett til hele rapporten og dens enkelte deler. Innholdet kan brukes som underlagsmateriale. Når rapporten siteres eller omtales, skal TØI oppgis som kilde med navn og rapportnummer. Rapporten kan ikke endres. Ved eventuell annen bruk må forhåndssamtykke fra TØI innhentes. For øvrig gjelder [åndsverklovens](#) bestemmelser.

ISSN 0808-1190

ISBN 978-82-480-1093-7 Papirversjon

ISBN 978-82-480-1092-0 Elektronisk versjon

Oslo, juni 2010

**Tittel:** Økonomiske virkninger av reiseliv i Stryn og Hornindal i 2009

**Title:** Economic impact of tourism in Stryn and Hornindal, Norway, in 2009

**Forfattere:** Eivind Farstad  
Petter Dybedal

**Author(s):** Eivind Farstad  
Petter Dybedal

**Dato:** 06.2010

**Date:** 06.2010

**TØI rapport:** 1077/2010

**TØI report:** 1077/2010

**Sider** 60

**Pages** 60

**ISBN Papir:** 978-82-480-1093-7

**ISBN Paper:** 978-82-480-1093-7

**ISBN Elektronisk:** 978-82-480-1092-0

**ISBN Electronic:** 978-82-480-1092-0

**ISSN** 0808-1190

**ISSN** 0808-1190

**Finansieringskilde:** Stryn Næringshage

**Financed by:** Stryn Næringshage

**Prosjekt:** 3559 - Beregning av økonomiske ringvirkninger av reiseliv i Stryn og Hornindal 2009

**Project:** 3559 - Calculations of the economic impact of tourism in Stryn and Hornindal, Norway, in 2009

**Prosjektleder:** Eivind Farstad

**Project manager:** Eivind Farstad

**Kvalitetsansvarlig:** Tone Haraldsen

**Quality manager:** Tone Haraldsen

**Emneord:** Sysselsetting

**Key words:** Cruise

Cruise

Employment

Forbruk

Expenditure

Fritidsboliger

Holiday travel

Omsetning

Resort

Reiseliv

Second homes

Turisme

Tourism

#### **Sammendrag:**

Til sammen i Stryn og Hornindal kommuner var det i 2009 ca. 860 000 turistovernattinger, hvorav 419 000 var i kommersielle foretak ("varme senger") og resten i fritidsboliger, privat innkvartering eller annen overnatting ("kalde senger"). Det er beregnet et samlet turistkonsum på 602 mill. kroner (eksklusive merverdiavgift). Direkte og indirekte produksjonsvirkninger (se sammendrag for definisjon) er beregnet til om lag 618 mill. kr. Direkte og indirekte sysselsatte turismen omtrent 700 personer av en samlet sysselsetting på ca 4 200 personer (17 prosent). Disse tallene inkluderer ikke utenbygds sesongarbeidere i kommunen. Bygging av nye fritidsboliger gir i tillegg turistrelaterte inntekter i form av tomesalg, utbygging og fritidsboligsalg. Dette utgjør ca. 72 millioner per år i Stryn og Hornindal, herav ca 48 mill. kr til lokale aktører. Cruisepassasjerer på besøk bidrar også med et anslått konsum på ca 58 millioner kroner. Denne rapporten finnes både i trykt og i elektronisk format.

#### **Summary:**

The municipalities of Stryn and Hornindal are known for natural attractions like mountains, fjords and glaciers, as well as a well-known venue for nature-based activities, and sports/recreational events. It is also a stop-over location for cruise ships, bus groups, and private cars travelling in the fjord regions. There were an estimated 860,000 guest-nights spent in Stryn and Hornindal in 2009, of which 419,000 in commercial ("warm") beds. Tourism generated an estimated turnover of NOK 602 million (excl. VAT) in Stryn and Hornindal in 2009. The direct and indirect tourism-based gross production value is estimated at NOK 618 million. About 700 jobs, of a total of 4,200 within the two municipalities (17 per cent), are estimated to be directly or indirectly related to tourism. Non-residential seasonal workers are not included in these figures. In addition, tourism-related activity in the area includes some development of second homes/vacation units. Annual local incomes related to new second homes are estimated to be NOK 72 mill. in Stryn and Hornindal, of which NOK 48 mill. is retained locally. Visiting cruise ship passengers also spend about NOK 58 mill. in the area. This report is available in both printed and in electronic versions.

Language of report: Norwegian

Transportøkonomisk Institutt  
Gaustadalleen 21, 0349 Oslo  
Telefon 22 57 38 00 - [www.toi.no](http://www.toi.no)

Institute of Transport Economics  
Gaustadalleen 21, 0349 Oslo, Norway  
Telefon 22 57 38 00 - [www.toi.no](http://www.toi.no)

# Forord

I de senere år har TØI gjennomført ringvirkningsanalyser av reiseliv for en rekke fylker/regioner og også på kommunenivå. Siktemålet i disse analysene har vært å beregne omfanget av overnattinger innen de aktuelle geografiske områder, og å beregne hva turisttrafikken avstedkommer av omsetning, direkte og indirekte produksjonsvirkninger og sysselsetting.

I 2007 ble det gjennomført en slik analyse for Hol og Hemsedal kommuner og i 2008 for Voss kommune. Blant annet på bakgrunn av den sistnevnte analysen er det fra Stryn Næringshage tatt initiativ til å gjøre tilsvarende analyse for Indre Nordfjord, dvs. for Stryn og Hornindal kommuner.

Analysen for Stryn og Hornindal kommuner har i langt større grad enn tilfellet var for de fylkesvise analysene basert seg på en såkalt bottom-up tilnærming, slik det også var gjort i analysene for Hol/Hemsedal og for Voss. Det vil si at vi i stor grad har basert oss på lokale data om overnattingstilbud, trafikkomfang og omsetning. Dette har vært benyttet i kombinasjon med data fra prosjektet TOURIMPACT for å beregne forbruks- og overnattingstall for de ulike turistsegmentene og forbrukskategoriene.

Vi vil i denne sammenheng rette en takk til Stryn Næringshage, Reisemål Stryn & Nordfjord, samt en rekke næringsutøvere, kommuneansatte og andre som velvillig har bidratt med informasjon.

Oppdragsgiver for denne analysen har vært Stryn Næringshage ved daglig leder Helge Gjørven, og initiativtaker har vært prosjektleder Ottar Borch-Nielsen. Det har i prosjektperioden vært avholdt en konferanse i Loen hvor det ble fremlagt en presentasjon av foreløpige resultater for næringsliv og offentlig sektor i Indre Nordfjord.

Rapporten er skrevet av forsker Eivind Farstad og forskningsleder Petter Dybedal. Førstnevnte har vært TØIs prosjektleder. Avdelingsleder Tone Haraldsen har kvalitetssikret rapporten og Tove Ekstrøm har stått for behandling av tekst og tabeller og tilrettelagt rapporten for publisering.

Oslo, juni 2010  
Transportøkonomisk institutt

*Lasse Fridstrøm*  
instituttssjef

*Tone Haraldsen*  
avdelingsleder



# Innhold

## Sammendrag

<b>Innhold.....</b>	<b>1</b>
<b>1 Innledning.....</b>	<b>1</b>
1.1    Bakgrunn og formål .....	1
1.2    Hovedmål med prosjektet .....	1
1.3    Hva turismen omfatter – begreper og avgrensninger.....	2
<b>2    Overnattingstilbud, statistikkgrunnlag og hovedmetode.....</b>	<b>6</b>
2.1    Varme og kalde senger .....	6
2.2    Varierende statistikkgrunnlag .....	6
2.3    Supplerende statistikkgrunnlag og hovedmetode .....	9
<b>3    Turistenes overnattinger i Stryn og Hornindal.....</b>	<b>12</b>
3.1    Overnattingsstatistikk kommersielle virksomheter .....	12
3.2    Utleie og bruk av fritidsboliger.....	15
3.3    Overnattinger hos slekt og venner .....	17
3.4    Annen overnatting.....	18
3.5    Oppsummering turistovernattinger i Stryn og Hornindal .....	19
<b>4    Turistenes forbruk - innledning .....</b>	<b>21</b>
4.1    Hovedtrekk i metode.....	21
4.2    Hovedtrekk i beregningsgrunnlag og forutsetninger .....	22
<b>5    Turistrelatert omsetning i Stryn og Hornindal.....</b>	<b>27</b>
5.1    Losjionsetning.....	27
5.2    Omsetning servering .....	28
5.3    Omsetning i handelsnæringen (detaljhandel) .....	30
5.4    Omsetning transport.....	34
5.5    Omsetning knyttet til aktiviteter, opplevelser og arrangement.....	36
5.6    Annen omsetning .....	38
5.7    Omsetning tilknyttet bruk og hold av fritidsboliger .....	39
5.8    Oppsummering turismerelatert omsetning i Stryn og Hornindal 2009..	40
<b>6    Direkte og indirekte virkninger.....</b>	<b>43</b>
6.1    Produksjonsvirkninger .....	43
6.2    Samlede produksjonsvirkninger i Stryn og Hornindal .....	43
6.3    Sysselsetting.....	44

<b>7</b>	<b>Økonomiske effekter av bygging av nye fritidsboliger.....</b>	<b>49</b>
7.1	Måling av økonomiske effekter .....	49
7.2	Utbyggingsaktivitet i Stryn og Hornindal.....	50
7.3	Datagrunnlag fra salgsannonser på internett.....	51
7.4	Beregning av omsetningsverdi per år .....	52
<b>8</b>	<b>Økonomisk betydning av cruisetrafikk .....</b>	<b>56</b>
8.1	Antall anløp og antall passasjerer i 2009 .....	56
8.2	Beregninger av forbruk i land .....	56
8.3	Beregninger av annen omsetning fra cruisetrafikk .....	59
	<b>Litteratur .....</b>	<b>60</b>



## Sammendrag:

# Økonomiske virkninger av reiseliv i Stryn og Hornindal i 2009

## Hovedmål med prosjektet

Utgangspunktet for prosjektet er å gi mest mulig presise anslag for året 2009 på omfanget av turistbesøk, og hva turismen betyr i form av omsetning og sysselsetting i Stryn og Hornindal kommuner.

## Hva rapporten omfatter

Hovedfokus i denne rapporten er omfanget av salg av varer og tjenester til turister. Dette omfatter besøkende både i kommersielle overnattingsanlegg, besøkende i privateide fritidsboliger, "villcampere" og besøkende hos slekt og venner. Dessuten omfatter turistbegrepet dagsbesøkende til de to kommunene samt gjennomreisende som gjør stopp i kommunene.

Beregningsgrunnlaget er innsamlede data om turistenes forbruk i regionen, samt tall for overnatting og omsetning i de ulike bedriftene som betjener turister i kommunene.

I noen tilfeller har det vært vanskelig å skille ut hvor mye som er turistforbruk og hvor mye som er lokalbefolkningens eget forbruk, dette innebærer følgende:

- Rapportens tall for omsetningen i detaljhandelen omfatter ikke bare tilreisendes forbruk, men inkluderer forbruket til sesongarbeidere og andre sysselsatte som ikke har fast bopel i kommunen.
- For de andre kategoriene omsetning (losji, servering, aktiviteter, osv.) har vi estimert et forbruk for overnattende gjester og for dags- og gjennomreisende. "Resten" av omsetningen i de turistrelaterte foretakene kan anses som lokalbefolkningens forbruk.

Alle omsetnings- eller forbrukstall er beregnet eksklusive merverdiavgift.

## Overnattingstilbudet i Stryn og Hornindal

Antallet kommersielle senger i Stryn og Hornindal kommuner er beregnet til 4 750 per mars 2010. Hotellsenger registrert i SSB statistikk utgjør 763 senger, mens det i tillegg finnes ca 680 ekstra senger i (mindre) hoteller, pensjonater, gjestehus og vandrerhjem. Ytterligere 3 300 er senger i campinghytter og leiligheter, fjellstuer, gårdsrom og liknende for kommersiell utleie. I dette antallet

er ikke kommersielle senger i fritidsboliger utleid på åremål tatt med. Totalt sett var det ca 1 077 fritidsboliger registrert i Stryn og Hornindal, inkludert selveide ferieleiligheter. Dette tallet omfatter anslagsvis ca 25 fritidsboliger spesielt bygget for utleie og/eller som firmahytter i Stryn og Hornindal, ca 23 private enheter utenom dette som brukes som utleieobjekter, og knapt 1 029 fritidsboliger som anvendes av eier privat eller lånes ut. Drøyt 700 av disse eies av utenbygds bosatte, som er turister i denne sammenheng når de besøker fritidsboligen.

## Kommersielle turistovernattinger i Stryn og Hornindal

Det ble av SSB i 2009 registrert i alt ca 296 000 overnattinger, herav knapt 125 000 hotellovernattinger, vel 66 000 i hyttegrend og snaue 105 000 innen camping (utenom hytter), se tabell A:

Tabell A Registrerte overnattinger i kommersielle virksomheter i Stryn kommune i 2009

Stryn og Hornindal kommuner	I alt	Nord- menn	Utlendinger	Vinter (nov-mai)	Sommer (juni-aug)	Høst (sept-okt)
Hotell/pensjonat	124 849	88 308	36 541	26 592	74 281	23 976
Hyttegrend og leilighetsanlegg, fjellstuer og gårdshus og lignende	65 765			4 192	55 997	5 576
Sesongcamping	27 298			2 149	21 930	3 219
Telt/Vogn	48 384			369	47 512	503
Bobil	29 461			405	28 546	510
Sum camping	105 143			7 115	153 985	9 808
<b>Totalt</b>	<b>295 757</b>	<b>163 155</b>	<b>132 602</b>	<b>33 707</b>	<b>228 266</b>	<b>33 784</b>

SSB/www.Staistikknett.no

Utlendinger står for ca 30 prosent av hotellovernattingene og 56 prosent av hyttegrend- og campingovernattingene som er registrert hos SSB.

I følge våre beregninger er antallet kommersielle overnattinger imidlertid langt høyere (419 000), fordi en del overnatting innen mindre hoteller, pensjonater, hyttegrend og leilighetsanlegg, fjellstuer og gårdshus og lignende ikke har blitt registrert i overnattingsstatistikken. I tabell B nedenfor vises det beregnede antallet kommersielle overnattinger i de to kommunene samlet.

Tabell B Beregnet antall overnattinger i ulike kommersielle virksomheter i Stryn og Hornindal i 2009

Type overnatting	I alt	Nordmenn sommer	Utlendinger sommer	Nordmenn vinter	Utlendinger vinter
Hotell	161 085	58 177	60 959	39 351	2 599
Pensjonat/gjestehus/vandrerrhjem o.l.	8 973	3 640	3 814	1 425	94
Hyttegrend/leiligheter/feriehus/fjellstuer	68 276	29 641	30 805	7 350	481
Campinghytter på campingplass	70 297	31 645	33 158	5 154	340
Campingplass (bobil, telt, ses.camp.)	110 677	51 993	54 479	3 944	260
<b>Totalt</b>	<b>419 308</b>	<b>175 095</b>	<b>183 216</b>	<b>57 223</b>	<b>3 774</b>

TØI rapport 1077/2010

## Samlet antall overnattinger

I tillegg til de kommersielle overnattingene var det også et betydelig antall overnattinger utenom dette. I tabell C nedenfor er det vist antall beregnede overnattinger innen de ulike segmenter.

*Tabell C Beregnet antall overnattinger for turister i Stryn og Hornindal, etter overnattingsform. 2009*

Overnattingsform	I alt
Sum kommersiell overnatting ("varme senger")	419 000
Utleie av fritidsboliger som firmahytter	12 500
Utleie av private hytter og leiligheter ellers	7 000
Egenbruk private hytter/leiligheter	70 000
Annen utleie (lokaler med mer)	3 000
Besøk hos slekt og venner	294 000
Camping utenom campingplass ("Villcamp")	52 000
Annen overnatting	2 000
<b>Totalt</b>	<b>859 500</b>

TØI rapport 1077/2010

De 294 000 overnattingene fra slekt og venner-besøkende utgjorde en betydelig andel (ca 1/3) av det totale antall overnattinger, og hytte/fritidsbolig overnattinger nesten 90 000 (ca 10 prosent).

De foreliggende beregninger av overnattinger i Stryn og Hornindal i 2009 gir et samlet antall overnattinger på om lag 860 000 i 2009. Nesten halvparten av dette er overnattinger i "varme senger".

## Turistrelatert omsetning i Stryn og Hornindal

### Losjioomsetning

Samlet losjirelatert omsetning i Stryn og Hornindal for 2009 er beregnet til ca 159 millioner kroner. Dette fordeler seg på de ulike overnattingsformer slik:

*Tabell D Samlet omsetning losji fra turister i Stryn og Hornindal i 2009. Eks mva*

Omsetningskilde	Millioner kroner
Gjester ved kommersiell overnatting ("varme senger")	138,0
Brukere av private fritidsboliger	2,4
Besøkende hos slekt og venner	11,2
Campinggjester utenom campingplasser	1,4
Besøkende i annen overnatting	2,3
Leie av firmahytter og andre utleieenheter	3,3
<b>Total losjirelatert omsetning</b>	<b>158,7</b>

TØI rapport 1077/2010

### Omsetning servering

Omsetning knyttet til servering og annet er beregnet til å ca 123 millioner kroner i 2009 som vist i tabell E:

Tabell E Samlet omsetning servering fra turister i Stryn og Hornindal i 2009. Eks mva.

Omsetningskilde	Millioner kroner
Gjester ved kommersiell overnatting ("varme senger")	84,9
Brukere av private fritidsboliger	2,2
Besøkende hos slekt og venner	18,0
Campinggjester utenom campingplasser	6,3
Besøkende i annen overnatting, inkl firmahytter og annen utleie	1,7
Sum serveringsrelatert inntekt, overnattingsgjester	113,1
Serveringsrelatert inntekt, dagsbesøk og gjennomreisende	10,0
Total serveringsrelatert omsetning	123,1

TØI rapport 1077/2010

Tallmaterialet er beregnet ut fra TØI forbruksundersøkelsene, og dels hentet fra omsetningsoppgaver for foretakene for 2008 (justert opp til 2009 priser) for å beregne dags- og gjennomreisendes andel av forbruket.

Overnattingsgjestene har et samlet forbruk på servering beregnet til ca 113 millioner kroner. Av dette er om lag 63 millioner kroner brukt av overnattende hos hotellene og nesten 22 millioner kroner av gjester hos de andre overnattingsforetakene. Besøkende hos slekt og venner bidrar med nær 18 millioner, og "villcampere" med drøyt seks millioner kroner i form av kafé-, bar-, gatekjøkken- og restaurantbesøk og liknende mens de er på besøk i området. Gjennomreisende og personer på dagsbesøk bidrar med ca 10 millioner kroner i serveringsomsetning.

### Omsetning i handelsnæringen (detaljhandel)

Total omsetning i detaljhandel (eksklusive merverdiavgift) er for 2009 beregnet til å utgjøre ca 663 millioner kroner. Turistenes forbruk i Stryn og Hornindal innen detaljhandel er beregnet som totalomsetningen fratrukket beregnet forbruk for kommunens egne innbyggere. Tilreisende (inkludert overnattende turister, gjennomreisende, dagsbesøkende og arbeidstakere uten fast bopel i de to kommunene) står for ca 154 millioner kroner av omsetningen i detaljhandelen i Stryn og Hornindal i 2009 (tabell F). Litt under halvparten er omsetning fra overnattingsgjester mens litt over halvparten kommer fra dags- og gjennomreisende turister. En stor andel av omsetningen fra sistnevnte gruppe er salg av drivstoff og andre varer og tjenester ved bensinstasjonene.

Tabell F Samlet omsetning varehandel fra turister i Stryn og Hornindal i 2009. Eks mva.

Omsetningskilde	Millioner kroner
Gjester ved kommersiell overnatting ("varme senger")	41,2
Brukere av private fritidsboliger	5,2
Besøkende hos slekt og venner	16,5
Campinggjester utenom campingplasser	8,8
Besøkende i annen overnatting, inkl. firmahytter og annen utleie	4,3
Sum varehandelsrelatert omsetning, overnattingsgjester	76,1
Serveringsrelatert omsetning, dagsbesøk og gjennomreisende	78,1
Total varehandelsrelatert omsetning	154,2

TØI rapport 1077/2010

## **Omsetning transport**

Turistrelatert omsetning innen transport for overnattingsgjester er beregnet til 57 millioner kroner, og for besøkende hos slekt og venner 35 millioner kroner i 2009. Til sammen stod overnattingsgjester for nær 119 millioner kroner, og gjennomreisende for ca sju millioner kroner. Imidlertid er ca 39 millioner av dette drivstoff og annet regnet med under detaljhandelen (se tabell F ovenfor), så netto transportrelatert omsetning er da beregnet til ca 88 millioner kroner i 2009. Da er ikke skoleskyss og lokalbefolkningens transporttettersspørsmål ellers regnet med.

## **Omsetning knyttet til aktiviteter, arrangementer og opplevelser**

### **Omsetning knyttet til skisport**

Skiheisomsetningen inklusive skiskoler, skiutleie, skiservice etc. i Stryn og Hornindal utgjorde i 2009 i alt seks millioner kroner eksklusive merverdiavgift (Kilde: Omsetningsoppgaver for de aktuelle foretakene for 2008, oppjustert til 2009-tall.)

### **Omsetning knyttet til andre kommersielle aktiviteter og opplevelser**

Det er en rekke opplevelses- og aktivitetsforetak i Stryn og Hornindal (innen brevandring, guiding, fjordcruise, spa-anlegg, sport og liknende). Basert på omsetningsoppgaver for perioden 2008 har vi estimert en omsetning på 41 millioner for disse foretakene i 2009.

### **Omsetning knyttet til festivaler, arrangementer og liknende**

Festivaler og andre arrangementer er viktige for reiselivet i Stryn og Hornindal og tilgrensede næringer. Blant de viktigste turistrelaterte arrangementene og festivalene er: Skåla-rett-opp, NK håndballcup, Vinterfestivalen, Flo aktivitetsveke og Strynmessa. Vi har fått en del informasjon fra Reisemål Stryn & Nordfjord om besøkstallet til noen av disse arrangementene, estimert omsetning der vi manglet detaljert informasjon, og supplert dette med omsetningsoppgaver for noen av arrangørene. Ut fra dette har vi beregnet omsetning på snaut 10 millioner kroner for festivalene og arrangementene i Stryn og Hornindal.

Totalt er det dermed beregnet en turistrelatert omsetning på ca 55 millioner kroner for aktiviteter, opplevelser og arrangement ved en anslått turistandel på 95 prosent. Vel 20 millioner kroner av dette kommer fra dags- og gjennomreisende turister.

## **Annen uklassifisert omsetning**

I tillegg er det beregnet knapt 15 millioner kroner i annen omsetning. De reisende har også noe "uspesifisert" forbruk til varer og tjenester som ikke er fanget opp innen de kategoriene vi har omtalt så langt. Det kan være forbruk til f.eks. velvære- og helsetjenester, post-, bank- og teletjenester, booking, service og annen provisjon betalt for reiselivstjenester, og annet "undefinert" forbruk.

## Omsetning tilknyttet bruk av fritidsboliger

Dette omfatter utgifter til strøm, enkle vedlikeholdstjenester, brensel ikke kjøpt i detaljhandel etc., samt faste utgifter (byggsling, bomavgifter, brøyting, etc.), og andre utgifter til eierskap og hold av fritidsboliger i området. Med 732 fritidsboliger til privat bruk eid av eiere bosatt utenfor Indre Nordfjord som grunnlag (jfr. avsnitt 3.2.4 og 5.7) utgjør 10 850 kr per fritidsbolig en samlet omsetning på ca 7,9 millioner kroner<sup>1</sup>. Av dette er ca 3,5 millioner kroner i forbruk i forbindelse med oppussing, vedlikehold og oppgradering, mens 4,4 millioner kroner er forbundet med andre utgifter til eierskap og hold av disse fritidsboligene.

## Samlet turistrelatert omsetning i Stryn og Hornindal 2009

Til sammen utgjør det turistene legger igjen drøyt 600 millioner kroner i Stryn og Hornindal kommuner. Dette er inkludert forbruket til dagsbesøkende, gjennomreisende og "gjestearbeidere".

*Tabell G Total turistrelatert omsetning i Stryn og Hornindal i 2009. Eksklusive merverdiavgift.*

Omsetningskilde	Millioner kroner
Losjirelatert omsetning	158,8
Serveringsrelatert omsetning	123,1
Varehandelsrelatert omsetning	154,2
Transportrelatert omsetning	88,1
Aktivitet/attraksjonsrelatert omsetning	54,6
Annen turistrelatert omsetning	14,9
Omsetning fra eierskap og hold av fritidsboliger	7,9
Total omsetning fra turisme	601,6

TØI rapport 1077/2010

Av dette er det beregnet at Stryn mottar 584 millioner kroner og Hornindal ca 18 millioner kroner av den turistrelaterte omsetningen i Indre Nordfjord. I tillegg kommer omsetning relatert til bygging av nye fritidsboliger og cruisetraffikk.

## Direkte og indirekte produksjonsvirkninger i Stryn og Hornindal

Med produksjonsvirkninger mener vi her verdien av produksjonen, som er satt lik omsetningsverdien av de varer og tjenester næringen produserer, eksklusive merverdiavgift. Et viktig unntak er varehandelen, hvor produksjonsverdien definisjonsmessig tilsvarer bruttofortjenesten, som på landsbasis gjennomsnittlig utgjør ca 30 prosent av omsetningsverdien.

<sup>1</sup> Noen av disse varene og tjenestene tilknyttet omsetningen fra privat bruk av fritidsboliger vil være innkjøpt fra aktører utenfor kommunen (kan være f. eks. strøm). Dette kommer til dels inn under samme prinsipp som i betraktningene om handelslekkasje; se fotnote 9 under diskusjonen av detaljhandelsomsetningen.

Turistforbruket i Stryn og Hornindal i 2009 er beregnet til 602 millioner kroner eksklusive merverdiavgift. Når vi da regner inn 30 prosent av detaljhandelsomsetningen som produksjonsverdi (30 prosent av 154 mill. kroner = 46 mill. kr), finner vi at samlet turistrelatert direkte produksjonsverdi er ca 494 millioner kroner.

Vi har anslått en produksjonsmultiplikator for Stryn og Hornindal på 1,25; dermed blir de indirekte økonomiske produksjonsvirkningene ca 124 millioner kroner (25 prosent av 494 millioner kroner).

*Total direkte og indirekte produksjonsverdi i Stryn og Hornindal er følgelig anslått til om lag 618 millioner kroner.*

## **Turistrelatert sysselsetting i Stryn og Hornindal**

### **Direkte og indirekte sysselsetting**

Sysselsettingsstatistikken for Stryn og Hornindal i 2008 viser at det var i alt 7 013 personer bosatt i Stryn og Hornindal som var registrert som sysselsatte ved utgangen av 2008. Totalt hadde 6 342 personer sitt arbeidssted i Stryn og Hornindal, inkludert innpendling.

Omfanget av arbeidsplasser som direkte skyldes turismen har vi beregnet ut fra denne sysselsettingsstatistikken. Denne gir antall sysselsatte per 4. kvartal 2008, ikke medregnet personer med bopel utenfor Norge. Vi regner inn sysselsettingen i hotell- og restaurantsektoren pluss en andel av sysselsettingen i varehandel, kulturell tjenesteyting/sport og transport som direkte sysselsetting. Denne er beregnet til 550 personer og 13 prosent av total sysselsetting i de to kommunene.

Indirekte produksjonsverdi er beregnet til 124 millioner kroner. Forutsatt en produksjonsverdi per indirekte sysselsatt på 796 000 kroner gir dette 156 indirekte sysselsatte.

Samlet indirekte og direkte reiselivsrelatert sysselsetting innen Stryn og Hornindal kommune (medregnet norske sysselsatte ikke bosatt i de to kommunene) er beregnet til ca 706 personer. Det er om lag 17 prosent av alle de sysselsatte ved arbeidsplasser innen Stryn og Hornindal kommuner.

Bygg- og anleggssektoren er ikke medregnet i disse tallene. Denne sektoren står for 6,9 prosent av arbeidsplassene i kommunen, og en stor del av dem sannsynligvis turismerelatert (for eksempel ved bygging av fritidsboliger, overnattingsanlegg eller aktivitetsanlegg).

### **Sesongarbeid**

Når det gjelder sesongarbeidskraft, har vi relativt få gode holdepunkter. Sesongarbeidskraft kommer stort sett utenfra, men det kan også være en del personer bosatt i Stryn og Hornindal som har sesongbetont arbeid (både sommer- og vintersesong) i reiselivsnæringene eller tilgrensende næringer. Vi har også fått opplyst at en del utenlandske sesongarbeidere innen bygg- og anleggsnæringen er sysselsatte/formidlet gjennom virksomheter basert i Stryn og Hornindal.

Siden statistikken er individbasert og registrerer kun hovedbeskjeftigelse, skjules sannsynligvis også en del sesongpreget sysselsetting av personer bosatt i Stryn og Hornindal med annen hovedbeskjeftigelse ellers i året, for eksempel innen landbruk.

### Fordeling på heltid og deltid

Reiselivet er tradisjonelt preget av sesongarbeid og deltidsarbeid. I Stryn og Hornindal er andelen innen varehandel, hotell- og restaurant som jobber mindre enn halv uke (20 timer) nær 34 prosent. Deltidsarbeid er imidlertid utbredt også i andre viktige sektorer. Reiselivet skiller seg for eksempel ikke dramatisk ut fra landbruk/primærnæringer (37 prosent) når det gjelder andelen sysselsatte med deltidsbeskjeftigelse.

### Økonomiske effekter av bygging av nye fritidsboliger

Det er foreløpig moderat omfang av utbygning av nye fritidsboliger i Stryn og Hornindal (sammenlignet med f eks Hol, Hemsedal eller Voss), men dette ser ut til å være i ferd med å ta seg opp en del. Den pågående og framtidige utbyggingen av fritidsboliger i kommunen er i stor grad basert på leiligheter og/eller store hytter i en konsentrert utbyggingsform med høy utnyttelsesgrad av de arealer som legges ut for bebyggelse (landsbykontekst), og i noen tilfeller utvidelser av eksisterende felter. Det er relativt få spredtbygde hytter eller hytter i små felt inne i eksisterende planer i Stryn. Hornindal har en del mindre felter planlagt utbygd.

Et rimelig anslag på antall nye fritidsboliger per år vil ut fra kommuneplanen være ca 21 nye enheter i året i gjennomsnitt i perioden, og dette følger omtrent utbygningstakten de siste tre årene.

Hvor mange nye leiligheter som bygges, har vi ikke oversikt over, mens dagens utbud skulle tilsi ca seks per år. Inklusive leiligheter, blir det da altså ca 21 fritidsboliger i året fordelt på 10 hytter ved hyttegrend eller skianleggene, fem hytter ellers i Stryn og Hornindal og seks leiligheter (de fleste av disse ved anleggene).

Basert på prisantydning i salgsannonser anvender vi her en gjennomsnittlig salgspris på 4,8 millioner kroner på hyttene ved anleggene. For hytter ellers i Stryn og Hornindal kommune anvender vi en snittpris på 2,1 millioner kroner. For leiligheter anvender vi en snittpris på 2,2 millioner kroner. Alt dette er priser for nye enheter.

I antatt salgsverdi gir dette nær 72 millioner kroner per år (tabell H).

Tabell H Antatt omsetningsverdi nye fritidsboliger per år i Stryn og Hornindal.

Type fritidsbolig	Antall hytter/leiligheter	Pris per enhet mill kr	Totalt millioner kroner
Hytter ved hyttegrend eller skianlegg	10	4,8	48,0
Hytter ellers i Stryn og Hornindal	5	2,1	10,5
Leiligheter	6	2,2	13,2
Sum	21		71,7

TØI rapport 1077/2010



Når det gjelder tomtepriser, har vi anvendt en antatt pris på 500 000 kroner for (fortrinnsvis små og seksjonerte) tomter ved anleggene. Vi har videre antatt en tomtekostnad på 650 000 kroner i gjennomsnitt for større tomter ellers i kommunen (eksklusive vann, vei og strøm) for inneværende år. For leiligheter har vi antatt at utbyggerne i snitt kalkulerer inn en tilsvarende tomtekostnad per enhet med gjennomsnittspris på 550 000 kroner.

Vi har videre antatt en prosjektfortjeneste på 20 prosent på hytter ved anleggene/hyttegrendene i området, 15 prosent på hytter ellers i kommunene og 25 prosent på leiligheter (som i all vesentlighet bygges i alpinområdene).

Ut fra disse forutsetningene og kalkyler for material- og arbeidskostnader har vi i tabell I stilt opp en anslått fordeling av salgsinntektene. Den viser at av en samlet omsetning på 72 millioner kroner går ni millioner til staten i form av merverdiavgift på materialer og tjenester, mens 14 millioner er inntekter ved salg av tomter i byggeprosjektene. Antatt overskudd på byggeprosjektene utgjør 15 millioner kroner. I tillegg så går 16 millioner til materialer og andre byggevarer, og 19 millioner til byggefirmaer/håndverkere for det utførte arbeidet.

*Tabell I Inntektsfordeling lokalt og utenom Stryn og Hornindal per år ved utbygging av fritidsboliger. Millioner kroner.*

Inntektsfordeling	Total omsetning	Lokal andel	Til utenbygds aktører	Prosentandel lokalt
Tomtesalg	14	12	1	90,0
Fortjeneste	15	11	4	72,4
Mva materialer/arbeid	9	0	9	0,0
Sum materialer	16	13	3	80,0
Sum arbeid	19	12	6	66,2
<b>Totalsum</b>	<b>72</b>	<b>48</b>	<b>24</b>	<b>67,1</b>

TØI rapport 1077/2010

I tabellen gis også anslag på hvor mye av dette som er inntekter til personer/foretak i Stryn og Hornindal. På grunn av utilstrekkelige data om den eksakte fordelingen av aktivitet på lokale og eksterne aktører, må disse fordelingene betraktes som et regneeksempel.

Beregningene har gitt følgende resultater:

- Av ca 14 millioner kroner i tomtsalg tilfaller ca 12 millioner kroner lokale grunneiere.
- Av ca 15 millioner i anslått prosjektfortjeneste tilfaller ca 11 millioner kroner lokale utbyggere.
- De ca 19 millioner kronene som er kalkulert for arbeidet med å sette opp og innrede hyttene, tomtebearbeiding etc., fordeler seg etter forutsetningene ovenfor slik:
  - Ca 12,5 millioner kroner går til lokale foretak og til lokal arbeidskraft som er engasjert av utenbygds foretak
  - Ca 6,5 millioner kroner går til utenbygds foretak og til utenbygds arbeidskraft engasjert av lokale foretak.
- 80 prosent leveranser fra lokale produsenter og salgsledd utgjør ca 13 millioner kroner.

Totalt finner vi under disse forutsetninger at om lag 48 millioner av en samlet omsetning på snaut 72 millioner kroner fordeler seg på lokale aktører (kommune, grunneiere, utbyggere, underleverandører og arbeidskraft).

## Økonomiske effekter av cruiseturisme

Cruisetraffikken i området har følgende aspekter som berører (i hovedsak) Stryn og (i noen grad) Hornindal

- Cruiseanløp i Olden, med landbesøk (Briksdalen, Loen, Strynefjellet)
- Cruiseanløp i Geiranger og Hellesylt, men over-land-turer via Stryn

Olden (dvs. egentlig Nordfjord havneområde) hadde i 2009 hele 74 anløp med til sammen 74 500 passasjerer. Samtlige passasjerer går i land i Olden, mens halvparten (37 500) var med på organiserte turer i land. De organiserte turene omfatter ulike reisemål/aktiviteter; de viktigste (best besøkte) er Briksdalsbreen/Oldevatnet, Loen/Kjendalsbreen, Stryn/Jostedalen nasjonalparksenter/Strynefjellet.

Geiranger hadde 169 anløp, med 218 000 passasjerer. Av- og påstigende i Hellesylt var 47 208, og alle disse er passasjerer som var med på bussturer mellom Geiranger og Hellesylt. Disse turene går dels som sightseeingturer, dels som turer med innlagte besøk og aktiviteter (Briksdalen, Loen, Stryn Sommerskisenter, etc).

## Totalt forbruk for cruisepassasjerer

Basert på anslått forbruk per passasjer i ulike kategorier er det beregnet at til sammen så legger cruiseturister igjen ca 70 millioner kr (2009) i Stryn og Hornindal, se tabell J nedenfor. Det aller vesentligste av dette gjelder Stryn. Hornindal er kun inne med evt. omsetning fra over-land turer til/fra Hellesylt:

*Tabell J Direkte forbruk ved cruisepassasjerbesøk i land i Stryn og Hornindal i 2009. Antall passasjerer/kroner*

Sted og aktivitet	Antall pass.	Omsetn. per pers	Sum omsetning, mill. kr
<b>Olden</b>			
Landbesøk på egenhånd, individuelt forbruk	37 000	150	5,6
Deltakelse på turer, betaling for buss, guide, lunsj, båtturer, attraksjoner etc.	37 500	500	18,8
Deltakelse på turer, individuelt forbruk	37 500	150	5,6
Sum cruisepassasjerer i Olden			29,9
<b>Over-land-turer Hellesylt - Geiranger</b>			
Lunsj i Stryn, eventuelt kaffestopp	47 000	250	11,8
Buss, guide, attraksjonsbesøk etc.	47 000	400	18,8
Individuelt forbruk	47 000	200	9,4
Sum cruisepassasjerer på over-land-turer			40,0
Sum forbruk Stryn og Hornindal			70,0

TØI rapport 1077/2010

Siden dette er forbrukstall, kan man regne med at beløpene oppgitt her er inkludert mva. Netto omsetning eks. mva. er beregnet til ca 58 millioner kroner.

### **Hva slags omsetning er dette**

Tallene overfor representerer en førstehåndsomsetning i Stryn og Hornindal; dvs. til serveringsbedrifter, besøksmål og handelsstand, samt til cruiseagenten, som er lokalisert i Stryn. En del av omsetningen går direkte ut til underleverandører /operatører lokalisert utenfor Stryn eller Hornindal.

### **Havneavgifter og annet skipsforbruk**

I følge Nordfjord Havn ([www.norfjordhavn.no](http://www.norfjordhavn.no)) var samlet tonnasje ved cruiseanløp målt i bruttotonn 2 745 500 fordelt på 74 registrerte anløp. Det tilsvarer ca 2,0 millioner kroner i avgifter for alle cruiseskipanløpene i Olden til sammen i 2009. Dette er utenom avgifter til Kystverket.

Ut over dette kan man påregne noe innkjøp av varer og tjenester (f eks landstrøm, vann, lokale spesialråvarer, etc.). Det anslås til ca kr. 53 500 per skip. For 74 anløpne skip i 2009 tilsvarer det så 4,0 millioner kroner.

### **Mannskapets forbruk**

Mannskapet om bord i cruiseskipene som besøker Olden kan også antas å ha noe turistrelatert forbruk. Anslagsvis 4 500 mannskap går i land i Olden, og forbruker i om lag 550 000 kroner til sammen. Eksklusive mva. utgjør det ca 460 000 kroner i 2009.

Til sammen utgjør altså annen direkte omsetning fra cruisetrafikk om lag 6,5 millioner kroner.

Totalt anslås dermed omsetningen av cruiseturisme i Stryn og Hornindal til knapt 65 millioner kroner eksklusive mva.



# 1 Innledning

## 1.1 Bakgrunn og formål

I perioden 1999 – 2002 gjennomførte Transportøkonomisk institutt (TØI) i samarbeid med NIBR og SSB<sup>1</sup> det forskningsrådsfinansierte prosjektet ”Utvikling av data og modeller til analyse av turismens regionale og lokale betydning”. Dette verktøyet ble laget for å utarbeide (blant annet) fylkesvise og regionale analyser av reiselivets indirekte og direkte virkninger (Brændvang og Sørensen 2002, Johansen, Kann og Dybedal 2002).

TØI har gjennomført ringvirkningsanalyser for en rekke fylker og regioner, samt for enkelte kommuner (Dybedal 2005, 2006a, 2006b). Blant annet ble det i 2007 gjennomført en ringvirkningsstudie for Hol og Hemsedal kommuner (Dybedal 2007) og Voss (Farstad og Dybedal 2008).

Blant annet på bakgrunn av den sistnevnte analysen er det fra Stryn Næringshage tatt initiativ til å gjøre tilsvarende analyser for Stryn og Hornindal kommuner (heretter referert til som ”i Stryn og Hornindal” eller ”Indre Nordfjord”).

## 1.2 Hovedmål med prosjektet

Utgangspunktet for prosjektet er å gjøre omtrent de samme beregninger for Stryn og Hornindal som det ble gjort for Voss kommune – dvs. å gi mest mulig presise anslag for året 2009 på følgende:

### 1.2.1 Omfanget av turistbesøk

Her er målet å kvantifisere strømmen av besøkende til Stryn og Hornindal kommuner. Hovedpoenget er beregning av samlet antall turistovernattinger i 2009 i kommersielle foretak, private fritidsboliger og annen privat innkvartering.

### 1.2.2 Hva turistene betyr økonomisk

Her er fokus rettet mot turistenes forbruk av ulike varer og tjenester innen kommunene, og hvordan dette fordeler seg på losji, servering, transport, varehandel, aktiviteter osv. Vi ser også på hva omsetningen medfører av direkte og indirekte økonomiske produksjonsvirkninger.

Alle beregningene tar utgangspunkt i netto omsetning (salgsverdi eksklusive merverdiavgift).

---

<sup>1</sup> Norsk institutt for by- og regionforskning (NIBR) og Statistisk Sentralbyrå (SSB)

Man skiller vanligvis mellom direkte og indirekte virkninger. Direkte produksjonsvirkninger er i praksis det samme som turistenes forbruk<sup>2</sup>, målt ved netto omsetningsverdi. Dette omfatter både produktene fra de såkalte reiselivsnæringene på et sted (overnatting, servering, transport og aktiviteter/museer/underholdning) og andre varer og tjenester enn det reiselivsnæringene tilbyr. Dette er for eksempel bensin, dagligvarer, klær og skotøy, og denne ”ekstraomsetningen” kalles ofte *overrislingseffekt* (når det regner på presten osv.).

De indirekte virkningene oppstår i hovedsak ved at de foretakene som selger direkte til turistene må ha underleveranser fra andre produsenter, og ved at turistenes kjøp av varer og tjenester skaper eierinntekter og lønnsinntekter i de berørte foretakene, som igjen brukes til vare- og tjenestekjøp. Vi regner her med de delene av underleveranser og inntektsanvendelse som skjer innenfor de aktuelle kommunene.

### **1.2.3 Sysselsettingseffekter som følge av turistenes forbruk**

På grunnlag av de direkte og indirekte produksjonsvirkningene (og andre informasjoner om sysselsetting innen kommunene) beregnes turismerelatert sysselsetting i kommunene.

### **1.2.4 Økonomiske effekter av utbygging av private fritidsboliger**

Med utgangspunkt i tidligere analyser på fylkesnivå drøftes økonomiske og sysselsettingsmessige virkninger av utbygging av fritidsboliger i Stryn og Hornindal kommuner.

### **1.2.5 Økonomisk betydning av cruisetrafikk**

I tillegg er det gjort beregninger av omfanget og den økonomiske betydningen av anløp av cruiseskip og av besøk av cruisepassasjerer til Stryn og Hornindal.

## **1.3 Hva turismen omfatter – begreper og avgrensninger**

### **1.3.1 Turisme rommer flere typer av økonomisk aktivitet**

Stryn og Hornindal preges av turismen på flere måter. Det er her viktig med en avklaring av hvilke typer av økonomiske aktiviteter turismen innebærer. Spesielt viktig er det å se de sider ved turismen denne analysen fokuserer på (jfr. ovenfor) i sammenheng med det totale ”turistbildet”.

For det første har man mange besøkende turister som legger igjen penger på ulike varer og tjenester. For det andre er det for tiden økende aktivitet knyttet til

---

<sup>2</sup> Unntatt varehandel, hvor produksjonsverdien per definisjon er lik bruttofortjenesten (avansen). Denne utgjør ca 30 prosent i landsgjennomsnitt.

utbygging av private fritidsboliger, kommersielle overnattingsanlegg, og andre fasiliteter som aktivitetsanlegg og attraksjoner.

Den direkte økonomiske aktiviteten som turismen medfører kan være ganske kompleks og omfattende. Det er to hovedtyper av økonomiske aktiviteter vi må skille nøye mellom:

1. Produksjon av varer og tjenester til forbruk. Det vil si betjening av besøkende (tilreisende) i form av leveranser av varer og tjenester som losji, servering, transport, aktiviteter samt andre nødvendighetsvarer som bensin, dagligvarer etc.
2. Investeringsvarer og –tjenester knyttet til turisme. Det vil si
  - Nybygging og oppgradering av privateide hytter og leiligheter
  - Utbygging av fasiliteter (kommersielle overnattingsanlegg, servering, aktivitetsanlegg etc.) for å betjene de tilreisende.

I vid forstand omfatter turismen alle elementene ovenfor, med ulike typer av tilhørende økonomisk virksomhet.

### 1.3.2 Hovedfokus: Betjening av turister

Hovedfokus i denne rapporten er omfanget av salg av varer og tjenester til turister. Dette omfatter besøkende både i kommersielle overnattingsanlegg, besøkende på privateide fritidsboliger og besøkende hos slekt og venner.

Dessuten omfatter begrepet dagsbesøkende til kommunen samt gjennomreisende som gjør stopp i kommunen.

De direkte økonomiske effektene av dette omfatter omsetning og sysselsetting som følge av salg knyttet til

- Overnatting
- Servering
- Detaljhandel; i hovedsak dagligvarer, bensin og annen shopping
- Bruk av lokale transporttjenester
- Bruk av skiheiser, deltagelse i festivaler, sportsarrangement og lignende, organiserte fritidsturer og guiding, samt andre aktivitetstilbud
- Annet tursistrelatert forbruk

De indirekte økonomiske effektene i kommunene omfatter omsetning og sysselsetting som følge av:

- Underleveranser fra lokale produsenter til foretak som selger varer og tjenester til turister
- Forbruk innen kommunene av lønns- og eierinntekter skapt i de foretak som selger til turistene og de som står for underleveranser
- Skatteinntekter til kommunene av lønns- og eierinntekter

### 1.3.3 Utbygging av private fritidsboliger

De direkte økonomiske virkningene er knyttet til produksjonen av fritidsboliger for salg. Økonomiske effekter ved bruk av boligene kommer inn under beregningene av forbruk til eierskap og hold av fritidsboliger og forbruk ved overnattinger i fritidsboliger.

De direkte virkningene i kommunene i form av netto omsetning og sysselsetting kommer av (i hovedsak)

- Salg av tomter (hvis lokal grunneier), eventuelt festeavgift
- Fortjeneste ved salg (hvis lokal utbygger)
- Lokale leveranser av materialer, innredning etc.
- Bruk av lokale håndverkere til grunnarbeider, oppsetting og innredning
- Kommunale avgifter (tilknytning vann og avløp, saksbehandling etc.)

Indirekte virkninger omfatter her i hovedsak inntektseffekter, det vil si at inntekter for tomteselger, utbygger, og leverandører av varer og tjenester anvender (deler av) inntektene innen kommunen. Herunder er også skatteinntekter til kommunen.

Underleveranser av materialer og håndverkstjenester til utbygger har vi her regnet som direkte salg.

### 1.3.4 Utbygging av overnattingsanlegg og andre fasiliteter

De økonomiske virkningene av slik utbygging er relativt analoge med virkningene av hyttebygging. Forskjellen er at anleggene ikke selges i et åpent marked slik som fritidsboligene.

De direkte virkningene henger først og fremst sammen med at det skapes etterspørsel (delvis) lokalt etter materialer, innredning og håndverks- og entreprenørtjenester, samt kommunale tjenester. Dessuten kan det være private lokale grunneiere som får inntekter av tomt salg.

Byggevirkomheten innebærer periodevis import av arbeidskraft. Indirekte virkninger omfatter her i hovedsak innteksteffekter, det vil si at inntekter for tomteselger, utbygger, og leverandører av varer og tjenester anvender (deler av) inntektene innen kommunen. Herunder er også skatteinntekter til kommunen.

### 1.3.5 Betjening av tilreisende – avgrensning i forhold til turistbegrepet

Definisjonen av en "turist" er relativt vid (se rammen), og det er her behov for noen presiseringer med hensyn til hvem vi skal regne med som turister på Stryn og Hornindal, og hvem og hva våre beregninger faktisk vil omfatte.

Definisjonen innebærer at turistbegrepet også omfatter yrkesreisende og dagsbesøkende, dersom de fyller kriteriet "ikke-rutinemessig karakter".



Turister defineres som

*personer som reiser til eller oppholder seg på et sted som ligger utenfor det området de normalt ferdes, der reisen er av en ikke-rutinemessig karakter og oppholdet på stedet som besøkes varer kortere enn et år.*

Kilde: World Tourism Organisation (WTO) 1994.

Turister som besøker kommunene omfatter vanlige ferie- og fritidsreisende og yrkesreisende på korte opphold. En vid tolkning av definisjonen innebærer at også personer på midlertidig arbeidsopphold (f eks sesongarbeid eller anleggsperiode) kan regnes med.

Både betjening av tilreisende og bygging av hytter, overnattingsanlegg med mer medfører import av arbeidskraft for kortere eller lengre tid. Disse anvender en del av sine inntekter til kjøp av tjenester i kommunen i løpet av arbeidsperioden. Til dels etterspørres de samme varer og tjenester som ”ordinære turister” (som oppholdskostnader, servering, bensin, og diverse detaljhandel).

### 1.3.6 Konklusjoner mht avgrensning og hva beregningene omfatter

Vi har i utgangspunktet oppfattet oppdraget dit hen at det er de ordinære turistene som er i fokus. De direkte virkningene vi beregner skal i prinsippet følgelig gjelde tilreisende utenom tilreisende arbeidskraft.

Det er imidlertid vanskelig å skille mellom turistenes forbruk og andres forbruk:

- Når det gjelder omsetningen i detaljhandelen, som SSB utgir statistikk for på kommunenivå, kan vi prinsippet skille ut lokalbefolkningens forbruk (se avsnitt 5.3). Det resterende vil være tilreisendes forbruk. Denne resten vil omfatte innkjøp foretatt av både turister og av importert arbeidskraft (sesongarbeidere m fl.)
- Når det gjelder serveringsomsetning, aktivitets- og attraksjonsomsetning osv har vi beregnet hvor mye som er hhv. overnattendes og dags- og gjennomreisendes forbruk, og deretter gjort noen anslag på hvor mye som er lokalbefolkningens forbruk. Her gjelder de presenterte tallene all omsetning minus lokalbefolkningens anslåtte forbruk.
- For losjiovernatting er forholdene litt annerledes. Her regner vi at all kjøpt overnatting gjelder turister.

De beregnede omsetningstall i denne rapporten omfatter således både turistenes forbruk, lokalbefolkningens forbruk (utenom varehandel og bensin) og forbruket til midlertidig bosatt arbeidskraft.

## 2 Overnattingstilbud, statistikkgrunnlag og hovdemetode

### 2.1 Varme og kalde senger

Begrepet ”varme senger” omfatter litt forenklet sagt kommersielle senger. Det vil si overnattingskapasitet som på en eller annen måte er tilgjengelig for kjøp i et marked og hvor tilbudet normalt omfatter oppredde senger og muligheter for rengjøring. Det vil si i praksis at det er hoteller, pensjonater og liknende overnattinger, samt hytter og leiligheter som ikke er avgrenset fra markedet ved at bruken er begrenset til eier og dennes venner/familie.

Her finnes det imidlertid mange gråsoner. Private hytter og leiligheter som er stilt til disposisjon for utleie gjennom destinasjonsselskap eller bookingselskap regnes vanligvis med som varme senger.

Blant de som ikke regnes som varme senger er f.eks. hytter som er leid ut på åremål til firmaer, da disse representerer et belegg som vanligvis kan måle seg med belegget i kommersielle hytter.

Begrepet ”varme senger” må i vår sammenheng først og fremst ses som et uttrykk for hvor mange senger destinasjonen kan tilby personer som ønsker å besøke destinasjonen uten å ha et eget overnattingssted.

### 2.2 Varierende statistikkgrunnlag

Det totale antallet overnattinger innen hver av kommunene fordeler seg på ulike overnattingsformer som i svært varierende grad er dekket av statistikk. Vi kan i utgangspunktet skille mellom

- kommersielle virksomheter (hotell, camping, hyttegrender)
- utleie av privateide fritidsboliger i sameie, hytte/leilighetsanlegg eller borettslag
- opphold på egne eller lånte hytter og/eller hos slekt og venner

Det kan i enkelte områder være relativt store overnattingsvolumer som faller utenom SSBs statistikk. Dette omfatter i hovedsak overnattinger hos mindre overnattingsbedrifter, ulike varianter av egen bruk og utleie av hytter og leiligheter, samt opphold hos slekt og venner og annen ”uspesifisert” overnatting.

I tillegg er det av TØI samlet inn ny landsomfattende overnattings- og forbruksstatistikk for norske og utenlandske turister de senere år (Ferieundersøkelsen 2008 og 2009, Fritidsboligundersøkelsen 2008, og

Gjestundersøkelsene 2007 og 2005), som vil bli anvendt i beregningene i denne analysen (se avsnitt 2.3).

### 2.2.1 Kommersiell overnatting – til dels underrapportert

I utgangspunktet er følgende former for kommersiell overnatting dekket av Statistisk sentralbyrå:

- Kommersiell overnatting i hoteller og i hotellhytter som er rapportert som hotellovernattinger
- Kommersiell overnatting i hytter eller leiligheter (minst tre enheter i samme virksomhet) som er rapportert til hyttegrensstatistikk
- Overnattinger på campingplasser (telt, campingvogner/bobiler samt campingvogner på sesongkontrakt)

Hotellstatistikken dekker kun bedrifter med minst 20 senger, noe som gjør at enkelte mindre hoteller og pensjonater ikke kommer med i statistikken. Tall for hyttegrender er erfaringsmessig underrapporterte (tidligere TØI-analyser viser at dette i betydelig grad er tilfelle i f eks Voss, Hol, Hemsedal, Trysil, Kvitfjell og Hafjell). Bortfallet oppstår dels ved at ulike varianter av utleie av hytter og leiligheter ikke rapporteres, dels ved at man kun er pålagt å rapportere inn antall utleiedøgn og ikke faktiske gjestedøgn. SSB beregner antall overnattinger ut fra et antatt personbelegg på tre per utleiedøgn per enhet, noe som i mange områder er for lavt. Videre ”forsvinner” mange gjestedøgn ved at hyttegrendene er organisert med selveide enheter (se neste avsnitt). Det kan også være et problem at campingstatistikken kun omfatter foretak med minst 50 oppstillingsplasser og/eller minst åtte hytteenheter. (I Stryn og Hornindal har f eks kun 27 prosent av foretakene som tilbyr hytte/romovernatting mer enn åtte enheter). I tillegg finnes det enkelte overnattingsforetak som bare rapporterer inn i deler av året (f eks kun i sommersesong) selv om det foretas en del overnattinger også utenom sesong (i for eksempel påsken og høstferien, ved leirskole etc.).

### 2.2.2 Utleie av privateide fritidsboliger

Dette omfatter både

- kommersiell formidling av hytter og leiligheter gjennom byråer og lokale bookingselskaper, og
- utleie av hytter og leiligheter gjennom privat annonsering.

Når det gjelder formidling av hytter og leiligheter, gir SSB statistikk kun på fylkesnivå. Det er også her betydelig underrapportering i statistikken. Dette skyldes for det første at formidling gjennom lokale bookingselskaper av for eksempel selveierenheter (ofte solgt med utleiegaranti eller –plikt) ikke rapporteres til SSB. For det andre er det slik at formidlingssektoren er ganske uoversiktlig, for eksempel er det en rekke foretak som i hovedsak annonserer via internett, som ikke rapporterer og/eller ikke fanges opp av SSBs innsamlingsrutiner. Dette gjelder også utenlandske formidlere.

Privateide hytter kan hensiktsmessig deles inn i flere kategorier, som har ulike karakteristika med hensyn til omfanget av bruksdøgn. I første omgang er det viktig å skille mellom åremålsleie, utleie for bruk som firmahytter og utleie av hytter på ukes- og døgnbasis.

Bruk som firmahytte i Stryn og Hornindal antas å gjennomsnittlig innebære ca 100 bruksdøgn (basert på erfaringstall fra Voss og Hol og Hemsedal, og Fritidsboligundersøkelsen 2008) tilsvarende drøyt 600 overnattinger i året per hytte, noe avhengig av størrelse.

Åremålsleie til privatpersoner innebærer færre overnattinger, avhengig av antall personer/husstander som er involvert i leieprosjektet.

Utleie på døgn- og ukebasis er en leieform som kan innebære både kommersiell formidling og privat annonsering. Antallet bruksdøgn vil variere mye.

I tillegg vil vi skille mellom følgende:

- Privateide fritidsboliger som er oppført på privat eiendom (for eksempel landbrukseiendommer) for utleie.
- Privateide fritidsboliger ellers (hytter primært bygd av/for utenbygds eiere for egen bruk)

I førstnevnte gruppe vil man oftest finne kombinasjonen åremålsleie/firmahytte. I sistnevnte gruppe finner man oftest formidlet leie og/eller spredt leie på ukebasis.

En del hytter leies ut sporadisk, for eksempel i påsken. Vi vil i det videre anta at hyttebruk gjennom slik leie kan regnes inn i gjennomsnittsbruken for hytter som primært brukes av eier og eiers familie/venner.

### 2.2.3 Egen bruk av privateide fritidsboliger

Her er det to hovedvarianter:

- Egen bruk av privateide hytter, eventuelt utlån til familie/venner
- Ansattes bruk av firmahytter

Hoveddelen av firmahytter finner man høyst sannsynlig innen åremålsleiekategorien (se ovenfor). Noen firmahytter er imidlertid også eid av vedkommende firma.

Fra data samlet inn gjennom TØI-Ferieundersøkelsene og Gjesteundersøkelsen kan det beregnes antall gjestedøgn overnattet på henholdsvis egen og lånt hytte. Dette kan sammenholdes med resultatene fra Fritidsboligundersøkelsen høsten 2008, hvor det også kan det beregnes bruksfrekvens for fritidsboliger i området som er eid av utenbygds eiere, samt utgifter til eierskap og hold av disse fritidsboligene.

### 2.2.4 Overnatting hos slekt og venner

Slike overnattinger er i tidligere undersøkelser blitt beregnet på fylkesnivå ut fra spørreundersøkelser blant norske feriereisende (SSB) og utenlandske feriereisende (TØI). I tidligere analyser har vi antatt at omfanget av slikt besøk er proporsjonalt med folketallet i den regionen eller kommunen man undersøker. For denne

analysen er det imidlertid nye data tilgjengelige. Samtaler med lokale reiselivsfolk indikerer at Stryn og Hornindal har mange personer opprinnelig fra lokalområdet som arbeider eller studerer og er bosatt andre steder i landet (f eks i Ålesund, Bergen, Sogndal, Stavanger eller Oslo), og som også relativt ofte kommer på hjembesøk. Derfor har vi antatt at denne overnattingsmuligheten utnyttes en god del mer enn hva gjennomsnittet på lands- eller fylkesnivå skulle tilsi. I tillegg vil populære destinasjoner (som f eks Stryn, Olden, Loen og omkringliggende områder) tiltrekke seg et større enn vanlig antall besøkende, som i mange tilfeller velger å overnatte hos slekt og venner om mulig. Dette er også understøttet i datagrunnlaget fra Ferieundersøkelsene fra sommer 2008 og vinter 2009, hvor henholdsvis 48 og 19 prosent av de norske gjestedøgnene i området rapporteres å komme i form av overnatting hos slekt og venner.

### **2.2.5 Annen overnatting**

Det forekommer også en liten andel overnattinger i andre overnattingsformer enn de som er nevnt ovenfor, for eksempel i camping utenom campingplasser ("villcamping"), eller i fritidsbåt, koier, eller andre lokaler som ikke registrert som fritidsbolig eller kommersielt overnattingsforetak. Omfanget av dette kan også beregnes ut fra datagrunnlaget i TØI-Ferieundersøkelsene og Gjesteundersøkelsen 2009.

## **2.3 Supplerende statistikkgrunnlag og hovedmetode**

### **2.3.1 TØIs turismeundersøkelser**

Nye forbrukstall for hver overnattingsform (f eks hotell, hytte, camping, hos slekt og venner etc) for norske turister i Norge ble samlet inn vinteren 2009 og sommeren 2008, samt for fritidsboligbrukere for året 2008 i forbindelse med reiselivsstatistikkprosjektet TOURIPMACT, som er støttet av Norges Forskningsråd. Noenlunde tilsvarende finnes data fra 2007 for utenlandske turister fra TØIs Gjesteundersøkelse blant utenlandske turister, men ikke på detaljert varenivå. Det har vi imidlertid tilgjengelig for 2005 (Gjesteundersøkelsen 2005), og her gjøres det derfor den forutsetning å anta at strukturen i utenlandske turistenes forbruk er relativt konstant siden 2005 med hensyn til forbruk på ulike vare- og tjenestegrupper. I denne analysen er det anvendt forbrukstall fra disse undersøkelsene for norske og utenlandske gjestedøgn, justert opp til 2009-tall ved bruk av konsumprisindeksen.

### **2.3.2 Hovedmetode for beregning av overnattingstall, forbruk og turistrelatert omsetning**

Følgende punktvis fremgangsmåte har vært anvendt i dette prosjektet:

- Beregning av mest mulig korrekte overnattingstall for kommersiell overnatting (hotell, pensjonat, hytter, hyttegrend, camping mv.)

- Estimering av fordeling av overnattinger mellom sommer- og vintersesong og mellom utlendinger og nordmenn, og beregning av antall overnattinger i hver kategori for hele året 2009
- Oppblåsning av forbrukstall, dvs. multiplisering av beregnede overnattingstall med forbrukstall fra Forbruksundersøkelsene og Gjesteundersøkelsen for besøkende i regionen:
  - for overnattende i ulike overnattingsformer
  - for nordmenn og utlendinger
  - for sommer og vintersesong
- Beregning overnattingstall for andre former for overnatting
  - Beregning av gjestedøgn for hver annen type overnattingsform som en bestemt andel av kommersielle gjestedøgn (i ”varme senger”)
  - Oppblåsning av forbrukstall basert på antall overnattinger, på samme måte som for varme senger, for alle andre overnattingsformer
- Sammenligning/sjekk av beregnede tall med faktiske omsetningstall fra de turistrelevante foretakene/organisasjonene
- Beregning av varehandlesomsetning for kommunene og estimering av lokalt forbruk for å så kunne beregne turistenes forbruk ved residual-metoden
- Beregning av dags- og gjennomreisendes forbruk ved å trekke ut overnattende gjesters forbruk fra total turismerelatert omsetning ved residual-metoden
- Beregning av direkte og indirekte effekter og sysselsetting, ved bruk av multiplikatoreffekter
- Estimere effekter av
  - bygging av nye fritidsboliger
  - cruiseturisme

Vi vil komme inn på mer detaljer for hovedmetoden i kapittel 4, samt fremgangsmåten for å beregne overnattingstall overnattingsgjester i kapittel 3, forbruk for overnattingsgjester og for dags- og gjennomreisende i kapittel 5, direkte og indirekte virkninger og sysselsetting i kapittel 6, samt effekter av bygging av nye fritidsboliger og cruiseturisme i hhv. kapittel 7 og 8.

### **Generelle begrensninger og fordeler ved den brukte metoden**

I denne analysen anvender vi fortrinnsvis beregnede forbruks- og overnattingstall fra turismeundersøkelser i stedet for overnattingsstatistikk og stipulerte forbrukstall, som brukt ved tidligere analyser. Ved bruk av oppblåste forbrukstall basert på antall kommersielle gjestedøgn kan man ikke eksakt stedfeste forbruket til de to kommunene det er snakk om her. Respondentene i forbruksundersøkelsen har besvart spørsmål om hvor mye penger de har brukt på sin ferie på ulike varer og tjenester, men ikke *hvor* de har brukt pengene. Vi

kan imidlertid spore hvor turistene har vært på ferie, og må anta at forbruket har skjedd hovedsakelig på det stedet hvor respondenten/turisten fortrinnsvis har overnattet. I noen tilfeller kan man ha hatt utgifter til f eks transport som er betalt annet sted (som f eks bensin eller flybillett), som dermed er forbruk som "hører hjemme" et annet sted. Motsatt kan slikt forbruk også ha forekommet i den aktuelle analyseregionen, men at respondenten har overnattet på et annet sted, og dermed vil forbruket bli tilegnet det stedet. Vi må anta at denne "lekkasjen" jevner seg ut mellom de ulike regionene/destinasjonene for de fleste forbrukskategoriene. Eventuelle skjevheter er mest sannsynlig innen kategorien *transport*, som hvor kjøpet/forbruket av transporttjenestene er vanskeligere å stedfeste en f eks utgifter til overnatting. Transportomsetningen kan være noe overestimert pga. dette for Indre Nordfjord, som ikke ligger nær transportsentra som større flyplasser, terminaler og fergehavner hvor billetter normalt kjøpes, eller der transportbedriftenes hovedkontorer er lokalisert.

En klar fordel med anvendelse av denne metoden er at man får skilt ut forbruket fra overnattende turister fra lokalbefolkningens forbruk av reiselivstjenester (f eks hotell- og restauranttjenester). I tillegg er metoden bedre egnet for enkel oppdatering senere år enn den rene bottom-up tilnærmingen brukt i andre linkende analyser (se TØI-rapporter fra analyser av Voss og Hol og Hemsedal).

Som vanlig ved slike analyser er noen beregninger er basert på skjønn og erfaring der informasjon mangler eller er ufullstendig, eller i fm andre eksterne kilder som kan ha en viss grad av usikkerhet.

## 3 Turistenes overnattinger i Stryn og Hornindal

For Stryn og Hornindal kommuner har vi registrert i alt 11 hoteller og liknende foretak med om lag 1 300 senger til sammen. I tillegg finnes det seks pensjonater, vandrehjem eller gjestehus med ca 145 senger til sammen. Videre er det identifisert 13 bedrifter med feriehus/leiligheter, gårder, feriesenter, fjellstuer og liknende med til sammen knapt 275 senger, samt 40 hyttegrender/feriehytteanlegg som tilbyr overnatting med vel 600 senger til sammen. Ut over dette er det 20 campingplasser som har utleiehytter/rom med knapt 1 250 senger alt i alt. Her er ikke private leiligheter, gårdshus og hytter som legges ut på internett (via f.eks. Novasol og Dancenter, [www.finn.no](http://www.finn.no)) for utleie regnet med. Vi har beregnet sistnevnte kategori til å utgjøre ca 70 enheter med i alt ca 420 senger.

I alt tilsvarer dette nesten 4 000 "varme" utleiesenger i Stryn og Hornindal kommuner, hvor av ca 3860 er i Stryn og ca 170 i Hornindal. Førstnevnte kommune har dermed 96 prosent av den kommersielle overnattingskapasiteten i Indre Nordfjord.

### 3.1 Overnattingsstatistikk kommersielle virksomheter

#### 3.1.1 Offisiell overnattingsstatistikk

I følge SSB er det rapportert inn ca 296 000 overnattinger, herav knapt 125 000 hotellovernattinger og drøyt 105 000 innen camping (utenom hytter).

Hotellstatistikken for 2009 omfatter seks bedrifter i Stryn kommune, med i alt 407 rom med totalt 763 senger i seks hoteller i SSBs statistikk. (SSB/[www.statistikknett.no](http://www.statistikknett.no), per desember 2009).

Tabell 1 Registrerte overnattinger i kommersielle virksomheter i Stryn kommune i 2009

Stryn og Hornindal kommuner	I alt	Nord- menn	Utlendinger	Vinter (nov-mai)	Sommer (juni-aug)	Høst (sept-okt)
Hotell/pensjonat	124 849	88 308	36 541	26 592	74 281	23 976
Hyttegrend og leilighetsanlegg, fjellstuer og gårdshus og lignende	65 765			4 192	55 997	5 576
Sesongcamping	27 298			2 149	21 930	3 219
Telt/Vogn	48 384			369	47 512	503
Bobil	29 461			405	28 546	510
Sum camping	105 143			7 115	153 985	9 808
<b>Totalt</b>	<b>295 757</b>	<b>163 155</b>	<b>132 602</b>	<b>33 707</b>	<b>228 266</b>	<b>33 784</b>

Kilde: SSB/[www.statistikknett.no](http://www.statistikknett.no), videre bearbeidet av TØI.



Dersom vi tar utgangspunkt i de gjestedøgnene som finnes i hotellstatistikken, samt hyttegrend- og campingstatistikk fra SSB, utgjør overnattingene i sommersesongen (juni-august) 77 prosent. Hotellene har ca 60 prosent av overnattingene i midtsommer-sesongen (juni-august). Fra hyttegrendsstatistikken (med 65 800 av i alt 295 000 gjestedøgn) isolert sett finner vi at hele 85 prosent av overnattingene skjer om sommeren, det vil si ca 56 000 av 65 800 overnattinger. (Det kan tyde på at noe overnatting utenom hovedsesong på sommeren er underrapportert, som påpekt nedenfor.) Nordmenn står for ca 70 prosent av hotellovernattingene, mens utlendingene står for 56 prosent av hyttegrend- og campingovernattingene i SSBs statistikk. Vi vil bruke disse fordelingene mellom sesong og mellom nordmenn og utlendinger fra SSBs statistikk i de videre beregningene for overnattingstall. Vi må videre anta at den fordelingen også gjelder for andre overnattningsformer, siden vi ikke har detaljerte opplysninger om disse fordelingene for overnattinger utenom de som er registrert i SSBs statistikk.

### 3.1.2 Beregnet antall overnattinger

Vi har imidlertid opplysninger som tyder på at en del av de mindre hotellene og pensjonatene ikke har kommet med i den offisielle hotellstatistikken. (En god del av dem er bare åpne i sommersesongen eller ellers periodevis). I tillegg til hotellene og pensjonatene som er med i SSBs statistikk er det i Stryn og Hornindal drøyt 680 ekstra senger i hoteller, pensjonater, gjestehus og vandrerhjem og liknende bedrifter.

I tillegg kommer altså drøyt 3 300 senger i feriehus, hyttegrender, fjellstover campinghytter og liknende.

Vi har kontaktet et noenlunde representativt utvalg på 23 (av ca 80) av bedriftene/tilbyderne med varme senger i Indre Nordfjord for å få anslag på antall overnattinger for hele 2009. Fra en del av disse foretakene har vi innhentet opplysninger om antall overnattinger direkte. Ut fra dette har vi beregnet et gjennomsnittlig årlig belegg på drøyt 35 prosent av sengekapasiteten for hotellene og 13-15 prosent blant øvrige overnattningsforetak. Det gir oss et grunnlag for å beregne antall overnattinger for de resterende bedriftene. Mange av disse er bare åpne deler av året, for eksempel kun tre til fem måneder i sommersesongen eller vintersesongen, eller bare med sporadisk utleie utenom hovedsesong. Basert på gjennomsnittlig belegg på ca 35 prosent i de hotellforetakene vi har opplysninger om, da regnet ut fra full helårskapasitet, skulle det tilsvare om lag 161 000 overnattinger, som vist i tabell 2 nedenfor. Pensjonater, vandrerhjem og gjestehus står for nesten 9 000 overnattinger, basert på et helårsbelegg på ca 13 prosent av den totale sengekapasiteten i løpet av året.

Hyttegrend/leiligheter/feriehus/fjellstuer genererer ca 68 000 overnattinger, mens campinghytter på campingplassene står for vel 70 000 overnattinger, basert på et helårsbelegg på 14-15 prosent i disse kategoriene. Når det gjelder camping i telt, bobil og sesongcamp på campingplass har vi brukt SSBs tall for Stryn og estimert tilsvarende for Hornindal. Til sammen dreier det seg om vel 110 000 campingovernattinger. (Noe overnattinger utenom sesong eller mindre campingplasser kan ha blitt utelatt her, men disse vil allikevel ikke ha stort utslag på totaltallene for overnatting eller turismeomsetning.)

Alt i alt skulle det tilsvare omtrent 419 000 overnattinger i året for disse foretakene i Stryn og Hornindal. Som vist i tabell 1, viser SSBs hotellstatistikk for Stryn (inkl. bedrifter med minst 20 senger) ca 125 000 overnattinger. Hyttegrensstatistikken til SSB viser ca 66 000 overnattinger, (statistikken skal omfatte anlegg med minst tre hytter eller tre fritidsleiligheter). Imidlertid er dette underrapportert, som vi også har erfart fra liknende undersøkelser på andre steder i Norge. TØIs beregninger tilsier at det var 170 000 overnattinger på hotell/pensjonat og vandrehjem, og 139 000 overnattinger på campinghytter, fjellstuer/feriehus, leiligheter/rom og hyttegrender. Totalt er avviket på ca 123 600 overnattinger når alle foretak vi kan identifisere er regnet med for begge kommunene. Differansen mellom det antallet overnattinger som er beregnet her for de bedriftene som rapporterer inn til SSB og det antallet som fremgår av den offisielle statistikken, kan tyde på at også blant disse bedriftene er en del ekstra overnattinger som ikke kommer med i SSBs tall, eller at det finnes foretak/enheter som ikke kommer med i det hele tatt. Sannsynligvis skjer en betydelig del av overnattingene om høsten og vinteren, da det offisielle statistikkgrunnlaget for overnattinger Stryn og Hornindal er begrenset.

Tall fra SSB supplert med våre egne opplysninger og beregninger gjør altså at vi kan presentere følgende oversikt over kommersiell overnatting ("varme senger"):

Tabell 2 Beregnet antall overnattinger i ulike kommersielle virksomheter i Stryn og Hornindal i 2009

Type overnatting	I alt	Nordmenn sommer	Utlendinger sommer	Nordmenn vinter	Utlendinger vinter
Hotell	161 085	58 177	60 959	39 351	2 599
Pensjonat/gjestehus/vandrerhjem o.l.	8 973	3 640	3 814	1 425	94
Hyttegrend/leiligheter/feriehus/fjellstuer	68 276	29 641	30 805	7 350	481
Campinghytter på campingplass	70 297	31 645	33 158	5 154	340
Campingplass (bobil, telt, ses.camp.)	110 677	51 993	54 479	3 944	260
<b>Totalt</b>	<b>419 308</b>	<b>175 095</b>	<b>183 216</b>	<b>57 223</b>	<b>3 774</b>

TØI rapport 1077/2010

Av de om lag 419 000 overnattingene utgjør overnattinger på hoteller ca 38 prosent, og i pensjonater og lignende to prosent. Hyttegrender/campinghytter /fjellstuer og gårdshus står for til sammen 33 prosent av overnattingene. Besøk på campingplass (utenom hytter) utgjør om lag 26 prosent av overnattingene i Indre Nordfjord. Deler man inn året i sommer- og vinterhalvår, så ser man ganske klart at Indre Nordfjord primært er en sommerdestinasjon, siden hele 85 prosent av overnattingene skjer i sommerhalvåret (mai-oktober). Det er litt flere utenlandske enn norske overnattinger om sommeren, mens nordmenn er i klart flertall i vinterhalvåret. På årsbasis er fordelingen ca 55/45 prosent norske/utenlandske overnattinger.

Tallet på kommersielle overnattinger i varme senger danner utgangspunkt for videre beregninger av overnattinger i andre overnattningsformer.

## 3.2 Utleie og bruk av fritidsboliger

### 3.2.1 Fritidsboliger i Stryn og Hornindal kommuner og anvendelsen av disse

Det eksakte antall fritidsboliger i Stryn og Hornindal kommune per 2009 har vi ikke full oversikt over. I følge [www.statistikknett.no](http://www.statistikknett.no) (som baserer seg på tall fra SSB) var det registret 1 056 hytter ved utgangen av 2008. Veksten har ligget på om lag 20 fritidsboliger i gjennomsnitt i perioden 2006-2008. Bruker vi omtrent lik vekst for 2009 som i perioden fra 2006 til 2008, havner vi på et anslag på 21 nye fritidsboliger i løpet av 2009, dvs. 1 077 fritidsboliger når de nye er lagt til.

Denne tallet gir oss et utgangspunkt for videre beregninger av overnattinger i fritidsboliger. Spørsmålet er så; hvor mange av disse fritidsboligene er henholdsvis

- boliger som er bygd for eller anvendes for helårlig utleie, og hvor mange av disse er henholdsvis leid ut som firmahytter eller leies ut til private ellers på åremål eller døgn/ukebasert utleie, eller
- fritidsboliger som eies og brukes primært privat, enten som firmahytter eller av eier og dennes familie og venner (eventuelt med sporadisk utleie)?

Når det gjelder anvendelsen av de om lag 1 080 fritidsboligene i Stryn og Hornindal, kan vi til en viss grad basere oss følgende tilleggsopplysninger fra NOMIL, som sitter med opplysninger om eiernes bostedsadresse via renovasjonsregisteret:

NOMIL har gått igjennom registeret for eiernes bostedsadresse, og kommet fram til at om lag 32 prosent av hyttene i Indre Nordfjord eies av personer bosatt i Stryn eller Hornindal kommuner. Det skulle tilsvare 732 hytter med eiere bosatt utenfor Stryn eller Hornindal og 345 med eiere bosatt i Stryn eller Hornindal kommuner. Det er altså fritidsboligbesøkende som kommer utenfra de to kommunene som regnes som turister i denne sammenheng.

Vi antar at det er en del lavere utleieandel i Stryn og Hornindal enn på f eks Voss eller Hemsedal og Hol, blant annet basert på samtaler med lokale utleieryttere og utbyggere. Fritidsboliger utleid som firmahytter er det ikke særlig mange av i Stryn og Hornindal i følge de hytteutbyggerne vi har kontaktet. For en av de større hyttefeltene dreier det seg f eks om mindre enn fem firmahytter. Sammenlignet med f eks Voss, Hemsedal eller Hol/Geilo har de sistnevnte vintersportsstedene et større og mer etablert marked for firmahytter fra bedrifter på Østlandet og delvis fra Bergensområdet (sistnevnte for fortrinnsvis Voss, Geilo og Ustaoset) enn Stryn og Hornindal per dags dato. Likevel finnes det noen firmahytter/åremålshytter i området som leies av bedrifter fra f eks Sunnmøre/Ålesund-området.

På denne bakgrunn estimerer vi at av 345 hytter eid av folk eller bedrifter fra Stryn og Hornindal leies 25 ut, dels som firmahytter og dels på åremål eller døgn/ukebasert utleie til privatpersoner. Disse hyttene antas å være litt større enn en gjennomsnittlig privathytte, dvs. med ca åtte senger per hytte.

Fra Fritidsboligundersøkelsen vet vi at hytteutleie står for ca 3,2 prosent av gjestedøgnene på fritidsboligene i området. Anslås det så at de 732 hyttene eid av utenbygds bosatte leies om lag tre prosent (23 fritidsboliger) ut på helårsbasis,

også disse dels som firmahytter og dels til privatpersoner. Disse hyttene antas å også være litt større enn en gjennomsnittlig privathytte, dvs. med ca åtte senger per hytte.

Det er også grunn til å anta at en del fritidsleiligheter/rom i tillegg er selveide (seksjonerte). Alle skal i prinsippet være tilbudt på leiemarkedet og er dermed allerede tatt med i vårt beregningsgrunnlag for overnattinger i hytte- og leilighetsanlegg.

### 3.2.2 Hytter bygget for og/eller anvendt for utleie

Det er lite direkte informasjon om omfanget av utleiehytter tilgjengelig i Stryn og Hornindal kommune, men noe anvendbar informasjon finnes likevel. En gjennomgang på [www.finn.no](http://www.finn.no), Dancenter og Novasol sine internettsider viser et lite antall private hytter, leiligheter og gårdhusrom for utleie i Indre Nordfjord per mars 2010. Dette utgjør omtrent 70 enheter, som allerede er tatt med i beregningene over hytter og gårdshus under kategorien "varme senger". Det antas at så nær som alle fritidsboliger, feriehus og liknende tilbys eller på annen måte er registret på internett, og at de som eventuelt ikke finnes der utgjør en marginal overnattingskapasitet som vi kan se bort fra her.

Vi har i avsnittet foran stipulert at det er ytterligere 25 hytter eid av folk fra Stryn og Hornindal, og 23 eid av andre og som leies ut på åremål og/eller i døgn/ukebasert utleie. Til sammen utgjør det 384 senger (dvs. 25 lokaleide hytter á åtte senger, 23 utenbygds eide hytter á åtte senger per enhet).

Til sammen gir dette om lag 48 hytter, feriehus, leiligheter og gårds- og seterhusrom som leies ut, da vesentlig på åremål. Av dette antar vi 25 som firmahytter og leiligheter og 23 som utleie til privatpersoner.

For firmahyttene/leilighetene antar vi en litt lavere bruksfrekvens enn i studien for Hemsedal, dvs. 100 bruksdøgn per år og fem personer i gjennomsnitt per bruksdøgn. For 25 hytter utgjør dette 12 500 overnattinger.

Videre forutsetter vi at de resterende 23 fritidsboligene har et bruksomfang på 60 døgn i året (Dette er et gjennomsnitt for åremålsutleie utenom firmabruk og utleie på weekend/ukebasis, og er litt over privatbruk av hytter, som er ca 40 døgn i området ellers.) Dersom vi regner fem personer i gjennomsnitt per utleiedøgn, utgjør dette til sammen ca 7 000 overnattinger.

### 3.2.3 Annen utleie

Dette omfatter utleie av annet privat eller offentlig overnattingskapasitet som ikke er nevnt overfor, og kan omfatte skolebygninger, samfunnshus, klubbhus/hytter, festivalcamp eller liknende. En god del slik utleie er av mer sporadisk art, knyttet til påske, sommer- og vinterferie, og arrangementer som Sommerski, Strynmessa, NK Håndballcup, Skåla-rett-opp, Vinterfestivalen osv. Vi har lite grunnlag for å anslå omfanget av dette, men antar at det er relativt marginalt. Et sannsynlig estimat er ca 30 enheter/rom som leies ut fem uker i snitt i året. Det vil si omtrent 1 050 utleiedøgn, og med et antatt gjennomsnittlig belegg på tre personer per døgn per enhet utgjør dette ca 3 200 gjestedøgn.

### 3.2.4 Egen bruk av fritidsboliger

I gjennomgangen foran er det forutsatt at i alt 48 av 1 077 enheter registrert som fritidsboliger anvendes som utleieobjekter hele året. Det betyr at 1 029 enheter anses følgelig som privat brukt (inkludert sporadisk utleie). Av disse er 709 (732 enheter, minus estimert 23 for helårsleie) eid av personer bosatt utenfor kommunen som anses å bruke hyttene til privat bruk.

Resultatet fra Fritidsboligundersøkelsen (TØI 2008) viser en bruksfrekvens på 38 bruksdøgn (27 døgn med egenbruk + 11 døgn med utlån) per år per fritidsbolig, og 2,8 personer per døgn i gjennomsnitt for fritidsboligbesøk i området, noe som gir ca 106 privatovernattinger i året per enhet. Hytteundersøkelsen i Hol, Rollag og Sigdal kommuner i 2002 (Velvin 2003) beregnet antallet overnattinger på private hytter (utenom firmahytter) i Hol til ca 142. Antall bruksdøgn ble beregnet til 34,6 og antall personer per døgn til 4,1. Altså gir sistnevnte undersøkelse noe flere bruksdøgn enn TØI-undersøkelsen pga. noe større reisefølge i gjennomsnitt.

Vi velger her å legge til grunn TØI undersøkelsens resultater, siden den er nyere og dataene er tilgjengelige for området vi her undersøker, og dermed kan anses som mer representativ.

Et estimert antall på 709 fritidsboliger med eierrelatert bruk (basert på gjennomgangen ovenfor) med 106 overnattinger per fritidsbolig per år gir i alt ca 75 000 overnattinger<sup>3</sup> for Stryn og Hornindal. Beregninger med utgangspunkt i Ferieundersøkelsene 2008-2009 og Gjesteundersøkelsen tilsier et overnattingstall på 70 000 overnattinger i enten egen eller lånt hytte i regionen, som stemmer ganske godt overens med beregningene basert på Fritidsboligundersøkelsen. Vi velger her å bruke estimatene fra de sistnevnte undersøkelsene, som gir et litt mer konservativt anslag, og samtidig for å få konsistens med forbruksberegningene for overnattgjester i andre overnattingsformer enn fritidsbolig.

## 3.3 Overnattinger hos slekt og venner

Omfanget av overnatting hos slekt og venner antas å være betydelig i Stryn og Hornindal. I tidligere studier har vi beregnet tall for denne overnattingsformen som et forholdstall ut fra antallet innbyggere i undersøkelsesområdet. For denne studien har vi anvendt TØIs Ferieundersøkelser, som viser at for nordmenn på ferie i Nordfjord-regionen om sommeren fordeler hele 48 prosent av overnattingene seg på besøk hos slekt og venner. For Sogn og Fjordane skjer 19 prosent av overnattingene i vintersesongen hos slekt eller venner. For utenlandske besøkende er denne formen for overnatting langt mer beskjeden i omfang, dvs. ca bare fire prosent av overnattingene. Beregnet ut som et forholdstall ut fra antallet kommersielle overnattinger i hver sesong og turistkategori utgjør dermed overnattinger hos slekt og venner vel 294 000 gjestedøgn for Stryn og Hornindal. Det tilsvarer ca 35 overnattinger per innbygger, m.a.o. at hver enkelt fastboende i

---

<sup>3</sup> Antall selveide hytter som anvendes som firmahytter er lite, anslagsvis mindre enn et titalls enheter. Dette antas å gi små utslag i overnattingstallene.

gjennomsnitt har en gjest boende hos seg en drøy måned per år til sammen, inklusive ferier, helger og andre anledninger.

Stryn og Hornindal er selvsagt et attraktivt ferieområde på grunn av fjord/naturtursimene, ski/sportsutøvelse, festivalene og arrangementene. Derfor utnyttes nok innkvarteringsmuligheter hos familie eller kjente betydelig større grad enn gjennomsnittet for landet for øvrig (landsgjennomsnittet er for eksempel 32 prosent av sommerovernattingene i følge TØI-undersøkelsene). I tillegg så er det sannsynlig at mange opprinnelig hjemmehørende i regionen, som arbeider eller studerer annet sted (f.eks. i Ålesund, Sogndal, Bergen eller Oslo), kommer til hjemstedet for å tilbringe ferie og fritid hos slekt og venner. Disse er per definisjon turister så lenge de er bosatt et annet sted. Disse besøkende benytter seg også normalt av en del reiselivsrelaterte tjenester og produkter på reise til og fra stedet og under oppholdet, og skal følgelig regnes med i en ringvirkningstudie av denne art.

### **3.4 Annen overnatting**

I tillegg kan man regne med at det foretas turistrelaterte overnattinger i noen overnattingsformer som ikke er nevnt ovenfor. Camping utenom campingplasser (såkalt "villcamping") er ikke særlig vanlig blant utenlandske turister som besøker området, men en del nordmenn velger å campe i naturen eller langs veien om sommeren. Ut over dette er det også et mindre antall overnattinger som skjer i mer udefinerbare overnattingsalternativer.

#### **3.4.1 Camping utenom campingplass**

Resultatene fra de to TØI-ferieundersøkelsene viser at omtrent ni prosent av de norske gjestedøgnene kan tilskrives campingovernattinger utenom campingplass om sommeren. For utledninger gjelder dette vel to prosent av overnattingene deres i regionen på sommerstid. Dette kan f.eks. være i form av overnattinger i telt i naturen, eller i bobil eller campingvogn parkert langs veien. Om vinteren benyttes naturligvis ikke denne formen for overnatting i særlig grad. Basert på forholdstall sammenlignet med det beregnede antallet overnattinger for kommersiell sektor, så utgjør slik "villcamping" 52 200 gjestedøgn i Stryn og Hornindal.

#### **3.4.2 Overnattinger annet sted**

Overnatting på annet ("uspesifisert") sted kan for eksempel være i fritidsbåt eller om bord på skip eller i andre strukturer (bedriftslokaler, gymsal, klubbhus, skogshytter/koier, fritidsbåt og lignende). Vi vet lite om omfanget av dette, men antar at det er relativt begrenset. Vi anslår dette til å være om lag 1 800 gjestedøgn, dvs. ca. 45 "enheter" med 20 overnattinger á to personer i hver.

### 3.5 Oppsummering turistovernattinger i Stryn og Hornindal

De foreliggende beregninger av overnattinger i Stryn og Hornindal i 2009 kan oppsummeres i følgende tabell (avrundede tall):

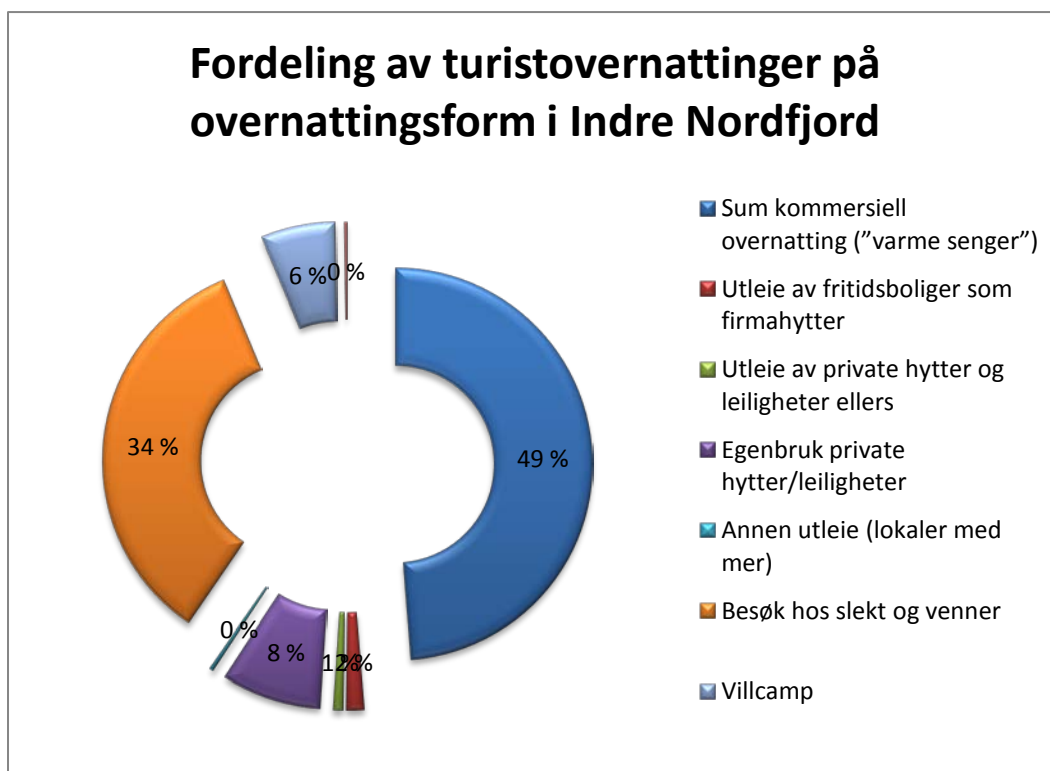
*Tabell 3 Beregnet antall overnattinger for turister i Stryn og Hornindal, etter overnattingsform. 2009*

Overnattingsform	I alt
Sum kommersiell overnatting ("varme senger")	419 000
Utleie av fritidsboliger som firmahytter	12 500
Utleie av private hytter og leiligheter ellers	7 000
Egenbruk private hytter/leiligheter	70 000
Annen utleie (lokaler med mer)	3 000
Besøk hos slekt og venner	294 000
Camping utenom campingplass ("Villcamp")	52 000
Annen overnatting	2 000
<b>Totalt</b>	<b>859 500</b>

TØI rapport 1077/2010

Det totale antallet overnattinger foretatt av turister i Stryn og Hornindal i 2009 er altså beregnet til nesten 860 000. Av de kommersielle overnattingene så er 403 000 beregnet for Stryn, og ca 16 000 for Hornindal.

I figur 1 nedenfor er det vist at kommersielle overnattinger står for omtrent halvparten av overnattingene (49 prosent), slekt og vennebesøk ca en tredel (34 prosent) og fritidsboligovernattinger (egenbruk) åtte prosent.



TØI rapport 1077/2010

Figur 1 Andel overnattinger for turister i Stryn og Hornindal, etter overnattingsform. 2009



## 4 Turistenes forbruk - innledning

### 4.1 Hovedtrekk i metode

Analysen på kommunenivå krever en større grad av presisjon i datagrunnlag enn ved tilsvarende analyser på fylkesnivå. Beregninger med utgangspunkt i makrotall for større geografiske enheter ivaretar ikke lokale særegenheter, og kan lett gi resultater som ikke er i overensstemmelse med forhold man faktisk kan observere innen de aktuelle kommunene eller destinasjonene. Dette gjelder for eksempel omsetning i varehandel og i aktivitetsanlegg.

Analysens verdi øker i betydelig grad ved at vi utnytter forbruksundersøkelser for turister som har besøk området kombinert med eksisterende eller beregnede data for overnattinger og data om omsetning i turistbedrifter og andre turistrelaterte virksomheter (inkludert handelsbedrifter) og sysselsetting i kommunen.

I den sammenheng vil vi også kunne benytte oss av muligheten for å anvende data fra undersøkelsene i Voss, Hemsedal og Hol kommuner som nøkkeltall for denne studien, siden disse kommunene er noenlunde sammenlignbare med Stryn og Hornindal/Indre Nordfjord-regionen i størrelse, og i turismestruktur og omfang.

De følgende beregningene er derfor basert på det som har vært mulig innen prosjektets ramme å innhente av lokale data. Slike data har i stor grad blitt framskaffet av Reismål Stryn & Nordfjord ([www.nordfjord.no](http://www.nordfjord.no)), Stryn Næringshage, Geiranger og Nordfjord Cruise Handling, og av ulike kommunale instanser, og dels gjennom samtaler med lokale ressurspersoner. Disse dataene er blitt komplettert dels gjennom bruk av data på kommunenivå fra SSB (for eksempel detaljhandelsstatistikk og sysselsettingstall), og dels ved bruk av ulike nettsider.

Denne framgangsmåten innebærer at vi ikke, slik som i de regionale analysene, knytter forbruksberegningene ensidig opp til omfanget av registerregistrerte overnattinger. Dermed er våre beregninger av turistomsetningen mindre sårbare i forhold til eventuelle feilanslag i antallet overnattinger. Ved å anvende tilgjengelige omsetningstall fra for eksempel detaljhandel, skianlegg, transportaktører, festivaler og arrangement, etc. fanger vi også opp dagsbesøkendes og gjennomreisendes forbruk. Det er viktig å få med i beregningene for en destinasjon som Indre Nordfjord, som nettopp har en del gjennomreisende og dagsbesøkende på grunn av sin beliggenhet på rutene mellom Bergen og Sunnmøre, Sogn, og Fjord Norge-regionen ellers og Østlandet; og på grunn av dagsbesøkende til naturattraksjoner, skianlegg, festivaler, opplevelser og aktivitetsarrangementer i området, samt gjennomreisende turbuss- og cruisepassasjerer på ekskursjon.

I en del tidligere analyser på fylkes- og regionnivå har vi fokusert på turistenes forbruk eksklusive merverdiavgift og andre produktavgifter. Dette fordi vi har vært ute etter verdien av den *produksjonen* av varer og tjenester turistenes etterspørsel genererer. Grunnlagsverktøyet har blant annet bestått av SSBs

fylkesvise satellittregnskap for reiseliv, som følger prinsippene i nasjonalregnskapet om at produksjonsverdi regnes eksklusive avgifter.

Sett fra turistenes side er forbruket inkludert avgifter. Det vil i mange sammenhenger være fornuftig å se bort fra avgiftene på det bedriftene selger når man skal beregne hvor mye turistene legger igjen. Statlige avgifter er noe selgeren av et produkt innkrever på vegne av staten og således penger som går rett ut av området og inn i statskassen.

Tilsvarende resonnement kunne gjøres gjeldende for andre typer av statlige særavgifter, for eksempel skjenkeavgifter og miljøavgifter.

I grunnlagsmaterialet vårt opereres det i hovedsak med omsetning eksklusive merverdiavgift (detaljhandelsstatistikk, skiheisomsetning etc.).

I noe av grunnlagsmaterialet er imidlertid merverdiavgift inkludert. Dette gjelder for eksempel gjelder tall fra SSBs forbruksundersøkelser og TØIs ferieundersøkelser, fritidsbolig og gjesteundersøkelser (hvor avgifter er inkludert i husholdningene/reisefølgets utgifter).

Vi har i slike tilfeller regnet om til avgiftsfrie beløp. Dette innebærer at vi har beregnet og trukket fra avgiftsandelen i de forbruks- og omsetningstall hvor mva er inkludert, men vi har ikke trukket ut andre særavgifter<sup>4</sup>.

Alle resultattall i rapporten er således konsekvent angitt som verdier eksklusive merverdiavgift.

## 4.2 Hovedtrekk i beregningsgrunnlag og forutsetninger

Her gis en kort oversikt over hovedtrekk i beregningsgrunnlag og forutsetninger. Anvendelsen av de respektive datagrunnlag er forklart nærmere i sammenheng med selve beregningene.

Fremgangsmåten dreier seg i hovedsak om å først etablere mest mulig korrekte overnattingstall (gjestedøgn) for kommersiell overnatting (som vist i kapittel 3), og så fordele disse på type overnattingsbedrift, på sesong, og mellom nordmenn og utlendinger. Når det er gjort, kan det beregnes antall overnattinger for andre overnattingsformer som en gitt andel (beregnet fra TØI undersøkelsene) av de kommersielle gjestedøgnene. Når overnattingstall for alle overnattingsformene er beregnet, kan disse multipliseres med forbruket (som rapportert i TØI undersøkelsene for regionen) for hver overnattingsform, sesong, for og nordmenn og utlendinger, samt for hver vare- og tjenestegruppe. På den måten kan man altså beregne overnattendes forbruk fordelt på type overnatting og vare- og tjenestegruppe, og anslått mva trekkes så ut for å finne netto omsetningstall.

---

<sup>4</sup> For overnattingsrelatert forbruk har vi brukt mva./avgiftssats på åtte prosent, for transport 15 prosent (inkl. drivstoff med full sats) og servering, varehandel, aktiviteter og annet forbruk med sats 20 prosent. Dette er basert på gjennomsnittsbetraktninger i og med at noe av forbruket er pålagt full standard mva sats (25 prosent), mens noe forbruk er iberegnet redusert sats.

Turistrelatert omsetning innen varehandelen beregnes så ved å estimere lokalbefolkningens forbruk og trekke den fra total omsetning i varehandelen, som gir et restforbruk som kan tilskrives turister.

For å beregne dags- og gjennomreisendes forbruk, trekkes overnattende turistenes forbruk fra omsetningen i de reiselivsrelaterte foretakene, og resten kan dermed anses å kunne tilskrives dags- og gjennomreiser. For fremgangsmåte for andre effekter/ringvirkninger vises det til nærmere forklaring i kapittel 6-8.

I denne rapporten brukes turistrelatert forbruk (eks mva.) synonymt med turistrelatert omsetning i de foretakene det gjelder. Dette er altså den omsetningen turister<sup>5</sup> legger igjen<sup>5</sup> i Indre Nordfjord som en konsekvens av sitt forbruk på turistrelaterte varer og tjenester hos de foretakene/aktørene som betjener turister.

#### 4.2.1 Omsetning losji

Datagrunnlaget for de ulike formene for overnatting (hotell, pensjonat, leid hytte, fritidsbolig, osv.) kommer fra de forskjellige TØI-forbruksundersøkelsene. Deltagerne i undersøkelsene har besvart hvor mye penger de har brukt på overnatting, servering, transport, osv. Ved bruk av disse opplysningene er det mulig å beregne et samlet forbruk på overnatting per gjestedøgn for brukere av de ulike overnattingsformene når antallet gjestedøgn i området er kjent. Forbruksundersøkelsene for nordmenn omfatter kun reisende i ferie- og fritidssammenheng, men vi har justert forbruket ved hotellovernattinger opp med en forholdsfaktor for forbruk for yrkesreisende/feriereisende for å ta høyde for dette<sup>5</sup>. Det gjennomsnittlige forbruket for respondenter som har besøkt området multipliseres med antall gjestedøgn etter gjestetypen og sesongen i hver overnattingsform. Siden dette er forbruksoppgaver fra forbrukere, så må mva. trekkes fra, i og med at oppgitt forbruk antas å være betalte beløp inklusive mva. Beløpene er justert opp for å reflektere prisøkning fra undersøkelsesåret til basisår 2009.

For hoteller og liknende kan den beregnede losjiovernattingen også sammenlignes med statistikk over losjiovernatting hentet fra SSBs hotellstatistikk. Vi har i tillegg også hentet inn omsetningsoppgaver for de enkelte overnattingsbedriftene der det har vært tilgjengelig.

#### 4.2.2 Omsetning servering

På samme måte har vi anvendt forbrukstallene fra TØIs turistforbruksundersøkelser og multiplisert disse med de respektive beregnede overnattingstallene. I forhold til supplerende omsetningsstatistikk, så oppgir ikke SSB tall for servering slik de gjør for losjiovernatting. Våre supplementære tall for serveringsomsetning (netto) er derfor i hovedsak basert på tallmateriale fra egen

---

<sup>5</sup> For norske yrkesreisende velger nær 90 prosent å bo på hotell iflg. SSBs Reiseundersøkelse (2009), og liknende gjelder også for utlendinger. Vi vet fra Gjesteundersøkelsen at yrkesreisende utlendinger bruker ca 30 prosent mer enn feriereisende, og vi har antatt at dette forholdet også gjelder for nordmenn. Derfor har vi justert forbruket for hotellgjester opp med en faktor som tilsvarer denne forskjellen, og som tar høyde for andelen yrkesovernattinger i forhold til ferie- og fritidsovernattinger.

innsamling. Dette er data som dels er samlet inn direkte og dels er beregnet ut fra omsetningsoppgaver fra serveringsbedrifter listet på Reisemål Stryn & Nordfjord sine hjemmesider ([www.nordfjord.no](http://www.nordfjord.no)), eller bransjeregisteret på [www.1881.no](http://www.1881.no).

Disse omsetningsoppgavene er også anvendt for å anslå serveringsomsetningen for dagsbesøkende og gjennomreisende, som ikke fanges opp av forbruksundersøkelsene (inkluderer kun overnattende turister). For serveringstilbud utenom hotellene og de andre overnattingsforetakene har vi i beregningene antatt at en stor andel av omsetningen er turistrelatert, og en andel av dette igjen kan tilskrives dags- og gjennomreisende turister (se detaljer i kapittel 5).

### 4.2.3 Omsetning i handelsnæringen (detaljhandel)

Hovedprinsippet i beregningene er at differansen mellom totale omsetningstall i detaljhandel og forbrukstall for kommunenes egne innbyggere tilsvarer omsetning til tilreisende. Vi har på samme måte som nevnt i avsnittene for overnatting og servering beregnet varehandelsforbruk for overnattende gjester, og det resterende av forbruket til tilreisende kan dermed antas å kunne tilskrives dags- og gjennomreisende, som for eksempel cruiseturister og bilister på vei gjennom regionen.

#### **Avgrensning av begrepet ”detaljhandel” i turismesammenheng**

I denne analysen har vi ønsket å skille mellom turistenes forbruk av varer til daglig eller løpende forbruk og varer og tjenester som er av mer investeringsmessig karakter.

Tjenester utført av håndverkere, entreprenører etc. knyttet til bygging og vedlikehold av hytter og leiligheter hører ikke inn under detaljhandel.

Det er litt mer komplisert å behandle leveranser av byggevarer, møbler og interiør til hytter og leiligheter. Det er et nokså flytende skille mellom hva som er ”småkjøp til hytta” (som kan regnes som løpende forbruk) og hva som er varige investeringer. Vi var valgt å regne all butikkomsetning innen byggevarebransjen og andre bransjer regnet med i SSBs statistikk som detaljhandel/løpende forbruk.

Et annet forhold er handel til personer på arbeidsopphold i Stryn og Hornindal (spesielt turistnæringen og anleggsvirksomhet). Dette klarer vi ikke å skille ut fra handelstallene, disse blir således betraktet på like linje med ordinære turister.

#### **Detaljhandelsstatistikk**

Vi har fått kommunevis detaljhandelsstatistikk fra SSB for 2008 (siste tilgjengelige data). Statistikken gir tall eksklusive mva fordelt på bransjer for perioder på to og to måneder. I praksis er omsetningen fordelt på ”salg av drivstoff til og reparasjoner og vedlikehold av motorkjøretøyer”, ”butikker med bredt vareutvalg” (vesentlig dagligvarer) og ”annen butikkomsetning”.

#### **Forbruksundersøkelser**

Videre har vi anvendt tall fra SSB forbruksundersøkelser, som gir gjennomsnittlig

forbruk (inkludert avgifter) per husholdning og per person etter hovedgrupper av varer og tjenester. Ut fra gjennomsnittlig forbruk (fratrasket mva) i fylkene på Vestlandet av varer i detaljhandel (2008) har vi stipulert et normalforbruk for innbyggere i Stryn og Hornindal i 2009. Det antas dermed at forbruket til innbyggerne der er noenlunde likt gjennomsnittet på Vestlandet for øvrig.

### **Handelslekkasjer**

Et problem her er mulige handelslekkasjer kommunene i mellom. Stryn og Hornindal har sannsynligvis en viss lekkasje begge veier, det vil si at Stryn- og Hornindal-bosatte handler i nabokommunene eller i nærmeste by/tettested (f. eks. Sogndal eller Ålesund) samtidig som at de som er bosatt i nabokommunene og byene også handler en del i Stryn og Hornindal. Vi har her antatt at dette vil jevne seg noenlunde ut mellom Indre Nordfjord og nabokommunene og at handelslekkasje ikke vil være en vesentlig faktor for Stryn og Hornindal. (Se for øvrig avsnittet om detaljhandelsomsetning i Stryn og Hornindal i kapittel 5.)

#### **4.2.4 Omsetning lokal transport**

Lokal transport omfatter her taxinæring og turbilkjøring/busstransport og annen turistrelatert transport. Taxinæringen i kommunen betjener både fastboende og turister (inkl. yrkesreisende), men det er også en del skolekjøring og annen velferdsbegrunnet transport (syketransport etc.). Turbilkjøring omfatter kjøring av utenbygds passasjerer på organiserte turer (f. eks. cruisepassasjerer), men også transport til overnattingsbedrifter, arrangementer, attraksjoner og aktivitetsanlegg, kjøring av personer på slekt- og vennebesøk, samt yrkesreisende. I tillegg kommer også turistrelatert forbruk til leiebil, parkering, bompenger, ferge osv.

Supplerende tallmateriale er framskaffet gjennom kontakt med transportselskapene, leiebilfirma, bensinstasjoner og taxinæringen, samt omsetningsoppgaver fra foretakene involvert med turisttransport i området.

#### **4.2.5 Omsetning i foretak som tilbyr aktiviteter/opplevelser**

Tallmateriale for overnattende turister er hentet fra TØIs forbruksundersøkelser som nevnt i foregående avsnitt.

Supplerende tallmateriale er hentet inn for å beregne tilleggsomsetning for dags- og gjennomreisende til regionen, som også benytter seg av lokale aktivitetstilbud og besøker attraksjoner i Indre Nordfjord.

Disse aktivitetene og attraksjonene omfatter i hovedsak

- Skiheisanlegg
- Ekstremспорт, brevandring, guidede turer og lignende
- Badeland/SPA, bowling, golf m.m.
- Helikopterturer, båtturer
- Festivaler, idrettarrangementer, messer mv.
- Annet (opplevelser, besøksmål/attraksjoner etc.)

Tallmateriale for skianleggene er basert på oppgaver over omsetning fra Brønnøysundregisteret.

For Stryn og Hornindal er det gjort anslag for på omsetning for de ulike aktivitetsarrangørene på grunnlag av informasjon fra Brønnøysundregisteret, samt estimert omsetning der slik informasjon har vært mangelfull. For de øvrige aktivitetstilbud (festivaler og tilstelninger) er en del tallmateriale samlet inn av Reisemål Stryn& Nordfjord supplert med regnskapsinformasjon fra Brønnøysundregisteret, samt egne beregninger ut fra antall besøkende og anslått forbruk per turist.

#### **4.2.6 Andre virksomheter med salg av varer/tjenester til turister**

Dette omfatter først og fremst ulike aktiviteter knyttet til eie og bruk av fritidsboliger (vedlikehold, brøyting, hyttepass, brensel, etc.). Vi må her skille mellom det som er løpende tjenester knyttet til bruk/opphold i Stryn og Hornindal (inkludert tilbygg/oppgradering av eksisterende fritidsboliger) og det som er ren byggevirkosomhet av nybygg. Førstnevnte er regnet inn under omsetning fra eie og hold av fritidsboliger, mens sistnevnte typer av økonomisk aktivitet er behandlet separat i denne analysen (under ”effekter av bygging av fritidsboliger”).

Datagrunnlaget for beregning av løpende forbruk er hentet fra TØIs Fritidsboligundersøkelse fra 2008 og sammenholdt med Jan Velvins undersøkelse i Hol i 2002.

Andre typer omsetning knyttet til tjenesteyting (post, frisører, legebehandling etc.) utgjør relativt små beløp. Det er ikke gjort egne beregninger for dette, men inngår i posten ”annen omsetning”.

## 5 Turistrelatert omsetning i Stryn og Hornindal

### 5.1 Losjiovernetning

#### 5.1.1 Losjiovernetning i hoteller og liknende

Dette omfatter overnetninger i hoteller og hytte/leilighetsanlegg og utleie av hytter. Vi tar utgangspunkt i overnetningstall for Stryn og Hornindal.

- For de seks hotellene som er med i SSBs statistikk for Stryn utgjorde losjiovernetning 78,8 millioner kroner i 2009 relatert til de knapt 125 000 overnetningene rapportert fra disse hotellene. Dette tilsvarer en omsetning på 632 kroner per overnetning.
- Tar man med alle de 11 hotellene og liknende bedrifter vi har registrert i Indre Nordfjord, så er denne omsetningen ca 98 millioner kroner, fordelt på ca 161 000 beregnede overnetninger, noe som gir en omsetning på ca 610 kroner per overnetning<sup>6</sup>.
- For de øvrige foretakene/enhetene (hyttegrend, camping/campinghytter, feriehus, fjellstuer, etc) er omsetningen beregnet til ca 40 millioner kroner.

Til sammen blir den estimerte omsetningen relatert til losji i ”varme senger” i Stryn og Hornindal omtrent (98 + 40 mill. kr) 138 millioner kroner .

#### 5.1.2 Omsetning fra hytteutleie og annen utleie

Vi antar her at sannsynlig åremålsleie for hytter anvendt som firmahytter er ca 100 000 kroner, basert på samtaler med utleiere og erfaringer fra analyser av liknende destinasjoner. Årlige leieinntekter for hytter/leiligheter som leies ut til private antas å ligge lavere, og er stipulert til ca 50 000 kr i gjennomsnitt. Dette tilsvarer en relativt rimelig åremålsleie, eller utleie i 10 uker á henholdsvis kr 10 000 for firmahytter og kr 5 000 for de andre.

Samlet utleieverdi for disse hyttene og leilighetene – som er beregnet til samlet å utgjøre 25 + 23 enheter – utgjør under disse forutsetninger ca 3,3 millioner kroner fratrukket losjiavgift; herav 2,3 millioner kroner for firmahytter, og 1 million kroner for de øvrige hytter. Forbruket utenom losji til disse besøkende er regnet med under overnettingsgjester i ”annen type overnetning” i tabell 4 nedenfor.

Andre typer overnattende turister (enn gjester i varme senger eller firma- eller utleiehytter) kan også forventes å ha noe utgifter til overnetning. For eksempel kan besøkende hos slekt og venner ha en eller flere overnetninger som medfører

---

<sup>6</sup> Vi har her justert opp losjiovernetningen per overnetning for Hotel Alexandra for å reflektere en noe høyere losjipris der enn gjennomsnittet for regionen.

forbruk på losji (utenom opphold hvor de normalt får gratis losji hos dem de besøker) i løpet av sitt opphold i regionen. Forbruk knyttet til overnattinger i fm. annen utleielosji diverse lokaler, fritidsbåt, villcamp, firmahytter eller turisthytter og lignende bidrar også litt til den losjirelaterte omsetningen.

### 5.1.3 Samlet losjioomsetning i Stryn og Hornindal

Ut fra foregående beregninger får vi en samlet losjioomsetning i Stryn og Hornindal for 2009 på ca 159 millioner kroner. Dette fordeler seg på de ulike overnattingsformer slik:

Tabell 4 Samlet omsetning losji fra turister i Stryn og Hornindal i 2009. Eks mva.

Omsetningskilde	Millioner kroner
Gjester ved kommersiell overnatting ("varme senger")	138,0
Brukere av private fritidsboliger	2,4
Besøkende hos slekt og venner	11,2
Campinggjester utenom campingplasser	1,4
Besøkende i annen overnatting	2,3
Leie av firmahytter og andre utleieenheter	3,3
Total losjirelatert omsetning	158,7

TØI rapport 1077/2010

I all hovedsak kommer omsetningen fra gjester som overnatter i varme senger (138 millioner), men drøyt 20 millioner kommer også fra forbruk blant andre typer overnattende turister.

## 5.2 Omsetning servering

### 5.2.1 Bakgrunnsmateriale og utgangspunkt for beregninger

For overnattende gjester har vi som tidligere benyttet tall fra forbruksundersøkelsene multiplisert med de relevante overnattingstallene. For å beregne omsetning fra dags- og gjennomreisende, har vi framskaffet omsetningstall for 2008 fra Brønnøysundregisteret for de fleste relevante AS-bedrifter i Stryn og Hornindal, og stipulert omsetningen hos enkeltmannsforetak og andre som bedriver servering i tilfeller hvor slik informasjon har manglet. Vi legger til grunn en konsumprisøkning på 2,1 prosent fra 2008 til 2009 for å komme frem til tall for 2009 basert på tilgjengelige omsetningstall fra 2008.

Serveringsomsetningen forestås av mange ulike aktører, det er her hensiktsmessig å skille mellom følgende:

- Servering i hoteller og andre liknende overnattingssteder. I Stryn og Hornindal kommune gjelder dette 11 bedrifter. Minst sju av disse hotellene har egne restauranter eller andre serveringssteder.
- Servering i andre overnattingsbedrifter som ikke er hoteller og liknende. I Stryn og Hornindal gjelder dette ca 80 andre overnattingsforetak/tilbud. I tillegg til egne restauranter eller kafeer (ca 6-7 registrert) tilbyr mange av disse



overnattingsforetakene servering i form av kantine/spisesal, frokostrom, B&B servering, kiosk/grill med mat, og liknende.

- Servering ved kafeer, barer, og restauranter, gatekjøkken, aktivitetssentra, attraksjoner og selskapslokaler etc. utenom overnattingsbedriftene.

### 5.2.2 Omsetning i hotellbedriftene

Vi kan her skille mellom

- servering tilknyttet overnattende gjester
- servering til andre besøkende i kiosk, restaurant, bar, nattklubb osv.

For gjestene ved hotellene i Stryn og Hornindal er det beregnet en total omsetning fra servering av disse på ca 63 millioner kroner.

### 5.2.3 Serveringsomsetning i andre overnattingsbedrifter

Når det gjelder overnattende gjester ved de ca 80 andre foretakene er det beregnet en totalomsetning på ca 50 millioner kroner som kan tilskrives disse gjestens forbruk.

Til sammen er det altså beregnet en omsetning til servering på 113 millioner kroner tilknyttet gjester i alle overnattingsforetakene.

### 5.2.4 Omsetning i restauranter, kafeer og gatekjøkken ellers

Det er i alt 16-18 frittstående restauranter/spisesteder, kafeer, hurtigmat/gatekjøkken, pizzeria, puber og liknende (ikke tilknyttet overnattingsbedrifter) som vi har identifisert via Reisemål Stryn & Nordfjord, Brønnøysundregisteret og Gule Sider. Disse hadde en samlet registrert/estimert omsetning i 2008 på ca 27,9 millioner ekskl. mva, som gir en estimert omsetning i 2009 på ca 28,9 millioner.

For beregning av serveringsomsetning utenom overnattingsforetakene har vi antatt at 70 prosent av serveringsomsetningen er turistrelatert (resten kommer fra lokalbefolkningens forbruk), og at halvparten av dette igjen er fra dagsbesøkende og gjennomreisende. Av en total omsetning på om lag 29 millioner for disse serveringsstedene kan vi dermed anslå at ca 10 millioner er omsetning fra dags- og gjennomreisende under disse forutsetningene. For overnattingsgjestene antar vi at forbruket på servering i all hovedsak skjer hos overnattingsbedriftene de er gjester hos, slik at dette er regnet med under overnattingsgjestens forbruk på servering<sup>7</sup>. En tilsvarende andel på ca 10 millioner anslås dermed å komme fra

---

<sup>7</sup> Man kan regne med at noe omsetning fra overnattingsgjestene også skjer blant serveringsstedene utenom overnattingsforetakene, og omvent, at gjennomreisende også bidrar til omsetning hos overnattingsforetakene, men vi antar at dette går omtrent "opp i opp".

overnattende gjester, men dette er regnet med under overnattende gjesters forbruk. De resterende ca ni millioner kroner kommer da fra lokalbefolkningens besøk<sup>8</sup>.

### 5.2.5 Samlet serveringsomsetning i Stryn og Hornindal kommune

Samlet omsetning knyttet til servering beløper seg til om lag 123 millioner kroner. Dette fordeler seg slik:

Tabell 5 Samlet omsetning servering fra turister i Stryn og Hornindal i 2009. Eks mva.

Omsetningskilde	Millioner kroner
Gjester ved kommersiell overnatting ("varme senger")	84,9
Brukere av private fritidsboliger	2,2
Besøkende hos slekt og venner	18,0
Campinggjester utenom campingplasser	6,3
Besøkende i annen overnatting, inkl firmahytter og annen utleie	1,7
Sum serveringsrelatert inntekt, overnattingsgjester	113,1
Serveringsrelatert inntekt, dagsbesøk og gjennomreisende	10,0
Total serveringsrelatert omsetning	123,1

TØI rapport 1077/2010

Overnattingsgjestene har et samlet forbruk på servering beregnet til ca 113 millioner kroner. Av dette er om lag 63 millioner kroner brukt av overnattende hos hotellene og nesten 22 millioner av gjester hos de andre overnattingsforetakene. Besøkende hos slekt og venner bidrar med nær 18 millioner og "villcampere" med ca seks millioner i form av kafé-, bar-, gatekjøkken- og restaurantbesøk og liknende mens de oppholder seg i området. Gjennomreisende og personer på dagsbesøk bidrar med ca 10 millioner i serveringsomsetning.

Tallene må leses med følgende i minne:

Et forhold som er viktig er at tallene i denne analysen ikke innbefatter salg av serveringstjenester til personer bosatt i kommunen, slik det har vært gjort i tidligere analyser for andre områder. Bosatte vil her si både fastboende og personer som er midlertidig bosatte i forbindelse med sesongarbeid (se for øvrig avsnitt 1.3.6) og fotnoten nedenfor.

## 5.3 Omsetning i handelsnæringen (detaljhandel)

### 5.3.1 Total omsetning detaljhandel

Total omsetning i detaljhandel (eksklusive merverdiavgift) utgjorde i 2008 (siste tilgjengelige tall fra SSB) i alt ca 632 millioner kroner i Stryn og Hornindal. For å få tilnærmede tall for 2009 har vi antatt en økning i omsetningen på fem prosent i

<sup>8</sup> Antar man 2/3 av forbruket på serveringstjenester til lokalbefolkningen skjer lokalt, dvs. i Indre Nordfjord, så kan det fra SSBs forbruksundersøkelse beregnes et forbruk på ca 20 millioner kroner på serveringstjenester i området som kan tilskrives lokalbefolkningen, da noenlunde jevnt fordelt mellom servering hos overnattingsforetakene og hos andre serveringssteder.

alle handelsbransjer (dvs. inkl. både pris- og realforbruksøkning). Vi får dermed en total omsetning på 663 millioner kroner. Dette fordelte seg med om lag 109 millioner kroner på bensin/drivstoff, 270 millioner kroner på butikker med bredt vareutvalg og 285 millioner kroner på annen detaljhandel.

Tabell 6 Total omsetning i detaljhandel i Stryn og Hornindal kommuner samlet for 2009, eksklusive merverdiavgift. Millioner kroner.

Bensin/drivstoff til motorkjøretøyer	108,9
Butikkhandel med bredt vareutvalg (vesentlig dagligvarer)	269,7
All annen butikkhandel: Klær, tekstiler, møbler og innredningsartikler, jernvare- og fargehandel, byggevarer, fritidsutstyr, el-varer, spill og leker etc.	284,6
<b>Totalt</b>	<b>663,2</b>

TØI rapport 1077/2010

Kilde: SSB og TØIs beregninger

Denne fordelingen på omsetningskategorier er ikke 100% nøyaktig fordi det ikke finnes detaljert statistikk for Hornindal (pga. svært få bedrifter innen hver kategori).

### 5.3.2 Innbyggernes eget forbruk i Stryn og Hornindal

Ut fra gjennomsnittstall for Vestlandfylkene fra SSBs forbruksundersøkelser 2008, samt en antatt forbruksøkning på fem prosent fra 2008 til 2009, har vi beregnet følgende forbruk for innbyggere i Stryn og Hornindal i 2009 i tabell 7 nedenfor:

Tabell 7 Beregnet forbruk i detaljhandel per innbygger og totalt i Stryn og Hornindal i 2009. Innbyggere i Stryn og Hornindal. Eksklusive merverdiavgift

Forbrukskategori	Forbruk og omsetning 2009	
	kr per pers	1000 kr
Matvarer og alkoholfrie drikkevarer	18 079	145 846
Alkoholholdige drikker og tobakk	3 241	26 142
Klær og skotøy	7 341	59 222
Møbler og husholdningsartikler	7 356	59 341
Artikler til vedlikehold av bolig	7 082	57 129
Drift og vedlikehold av transportmidler	8 713	70 291
Andre varer og utstyr	11 281	91 007
<b>Sum forbruk</b>	<b>63 094</b>	<b>508 979</b>

TØI rapport 1077/2010

Kilde: SSB og TØIs beregninger

Hver innbygger har et forbruk (eksklusive mva) på ca 63 000 kr i året, for alle innbyggerne til sammen utgjør dette 509 millioner kroner.

Dette fordeler seg med 172 mill. kr på dagligvarehandel (inkl. drikkevarer og tobakk), 70 mill. kr på drivstoff/reparasjoner av kjøretøy og til sammen 267 mill. kr på annen detaljhandel (klær, sportsutstyr, husholdningsartikler, møbler, byggevarer, fritidsartikler, etc).

### 5.3.3 Beregning av turistenes forbruk

Tilreisendes forbruk i Stryn og Hornindal innen detaljhandel framkommer av følgende tabell (avrundede tall):

Tabell 8 Beregnet forbruk i detaljhandel, tilreisende, i Stryn og Hornindal i 2009. Eksklusive merverdiavgift

	Total omsetning millioner kroner	Innbyggernes eget forbruk	Tilreisendes forbruk
Dagligvarehandel og andre varer	269,7	172,0	97,7
Drivstoff, vedlikehold og rep. av kjøretøyer	108,9	70,3	38,6
Klær, sportsuts., møbler, byggevarer etc.	284,6	266,7	17,9
Totalt	663,2	509,0	154,2

TØI rapport 1077/2010

Kilde: SSB og TØIs beregninger

Til sammen står tilreisende for ca 154,2 millioner kroner av omsetningen i detaljhandelen i Stryn og Hornindal i 2009. Herav er ca 98 millioner kroner i dagligvaresektoren, ca 39 millioner kr i bensin og service og ca 18 millioner kr til ulike typer av varer ellers.

Tilreisende omfatter i denne sammenheng både turister (inkludert gjennomreisende og dagsbesøkende) og personer på arbeidsopphold som ikke har fast bopel i Stryn og Hornindal<sup>9</sup>.

Stryn og Hornindal sine egne innbyggere står for om lag 64 prosent av omsetningen i dagligvarehandelen i kommunen, 65 prosent av handelen med drivstoff/service og ca 94 prosent av annen detaljhandel, dvs. 77 prosent av forbruket i varehandelen samlet sett.

### 5.3.4 Turismerelatert detaljhandelsomsetning i Stryn og Hornindal

Fra detaljhandelsomsetningen fremkommer det at 663 millioner er totalt varehandelsforbruk i Stryn og Hornindal. Innbyggernes eget forbruk er stipulert til 509 millioner. Det skule tilsi at differensen mellom totalt forbruk og innbyggernes eget forbrukt altså er turistenes forbruk, dvs. fra personer ikke bosatt i de to kommunene. Denne differensen utgjør 154 millioner kroner.

Drøyt 76 millioner kroner av denne omsetningen kommer fra overnattende turistenes forbruk, og resten, dvs. nesten 78 millioner kroner kan tilskrives gjennomreisende eller dagsbesøkende turister. Kildefordelingen på turistrelatert varehandelsomsetning er vist i tabellen nedenfor.

<sup>9</sup> Det er her viktig å være oppmerksom på at tilreisendes forbruk ikke omfatter bosatte i nabokommuner som besøker Stryn og Hornindal for å handle. Vi har antatt at handelslekkasje til andre kommuner oppveies av at andre kommuners (Eid, Gloppen etc.) innbyggere handler i Stryn og Hornindal. Kolonnen "innbyggernes eget forbruk" betyr da i realiteten det kommunens egne innbyggere handler i Stryn og Hornindal minus det de handler i andre kommuner pluss det bosatte i nabokommunene (som ikke er turister i denne sammenheng) handler i Stryn og Hornindal.

Tabell 9 Samlet omsetning varehandel fra turister i Stryn og Hornindal i 2009. Eks mva.

Omsetningskilde	Millioner kroner
Gjester ved kommersiell overnatting ("varme senger")	41,2
Brukere av private fritidsboliger	5,2
Besøkende hos slekt og venner	16,5
Campinggjester utenom campingplasser	8,8
Besøkende i annen overnatting, inkl. firmahytter og annen utleie	4,3
Sum varehandelsrelatert omsetning, overnattingsgjester	76,1
Varehandelsrelatert omsetning, dagsbesøk og gjennomreisende	78,1
Total varehandelsrelatert omsetning	154,2

TØI rapport 1077/2010

I dette avsnittet har vi altså beregnet at tilreisende står for et forbruk på 154,2 millioner kroner i Stryn og Hornindal kommuner i 2009. Dette fremkommer som differansen mellom totalomsetningen i detaljhandelen og innbyggernes stipulerte forbruk. Som i rapportene om Voss og Hol og Hemsedal har vi satt likhetstegn mellom denne differansen ("restforbruket") og turistenes forbruk, noe som kan anses som plausibelt for de to kommunene det gjelder her også.

For Stryn og Hornindal er dette tallet imidlertid en del lavere enn for Voss (300 millioner kroner i 2007) Hol (268 millioner kroner i 2006) og Hemsedal (167 millioner kroner i 2006). Mer interessant er det om man fordeler restforbruket på antall turistovernattinger og sammenligner med de tre andre kommunene. For Stryn og Hornindal har vi altså beregnet et restforbruk på 154 mill kr fordelt på litt under 860 tusen turistovernattinger (180 kr per gjestedøgn). Til sammenligning var "restforbruket" i Voss kommune 296 kroner per overnatting i 2007, mens det for Hol kommune var 141 kr per overnatting og i Hemsedal ca 120 kr per overnatting i 2006. Justert for pris- og forbruksstigning siden 2006 er beløpene for de to sistnevnte kommuner nær det vi her har beregnet for Stryn og Hornindal, mens Voss fortsatt ligger en del over dette per gjestedøgn.

Sammenligner vi tallene for Stryn og Hornindal med analysen for Voss, så er det turistrelaterte varehandelsforbruket omtrent dobbelt så stort i Voss som i Stryn og Hornindal. Årsakene kan være mange, men det er verdt å merke seg at så er langt flere gjestedøgn i Voss kommune (nesten dobbelt så mange, hvis vi holder lavt forbrukende turister på slekt- og vennebesøk utenom).

Det er også langt flere fritidsboliger på Voss eid av utenbygds folk (turister i denne sammenheng). Antallet er nesten 2,5 ganger høyere i Voss, og fritidsboligturister handler ofte mye lokalt. Det var også langt flere nybygg av fritidsboliger i Voss i 2007 enn i Stryn og Hornindal i 2009, noe som gjør at varehandelen for byggvarer antakelig vil være større for Voss.

Voss er nok også i større grad et regionalt handelssentrum, som genererer en del handling fra folk fra nærliggende strøk. Varehandelen omsetter totalt for ca dobbelt så mye som i Stryn og Hornindal. Voss er også en større kommune med 13 000 innbyggere sammenlignet med ca 8 500 i Stryn og Hornindal.

I tillegg så har Voss flere festivaler og arrangementer, noe som drar opp varehandelen (kjøp av sportsatrikler, utstyr, dagligvarer, festivalvarer, osv). Voss

er nok derfor i større grad en helårsdestinasjon, noe som også øker tursimevarehandelen i løpet av hele året.

På en annen side har Voss ca. 48 000 cruisepassasjerer på besøk (i 2007), mens Hornindal har hele 74 500 passasjerer (i 2009), noe som kan virke positivt for den turistrelaterte varehandelen i Indre Nordfjord sammenlignet med de andre destinasjonskommunene omtalt her (se eget kapittel 8 om cruiseturisme).

Hol og Hemsedal har mye høyere antall kommersielle gjestedøgn og foreløpig mange ganger flere fritidsboliger eid utenbygds i forhold til Stryn og Hornindal, mens Indre Nordfjord på sin side kan med sin beliggenhet ha større gjennomfartrafikk fra gjennomreisende som stopper for å handle (bensin, kiosk og dagligvarer etc.).

Vi anser derfor en turistrelatert detaljvarehandelsomsetning på 154 millioner kroner som plausibelt for Indre Nordfjord.

## 5.4 Omsetning transport

Transportkomponenten av forbruket til turistene er den mest krevende å beregne ut fra forbruksundersøkelsene vi har anvendt her. Forbruksundersøkelsene gir svar på hvor mye de turistene som har overnattet i området har brukt på transport og annet, men ikke nøyaktig på hvilket sted de har brukt pengene. I og med at transport innebærer forflytning, ofte samtidig mens forbruket skjer, så er det vanskeligere å stedfeste dette forbruket enn f eks forbruk til overnattingstjenester. Vi må derfor anta at, selv om noe av det transportrelaterte forbruket til overnattende turister har forekommet et annet sted (f eks transportbillett kjøpt utenom regionen, eller bil leid annet sted), så vil det også være tilfelle at noen overnattende turister også har kjøpt transporttjenester i Indre Nordfjord men har overnattet et annet sted. Vi må anta at dette jevner seg ut på samme måte som eventuelle handelslekkasje som forklart i foregående avsnitt. Imidlertid er det noe usikkerhet i tallene her av nevnte stedfestingsårsaker.

Det turistrelaterte forbruket til transport er beregnet til 120 millioner kroner som vist i tabell 10 nedenfor. Dette er basert på forbrukstallene oppgitt i forbruksundersøkelsene for overnattende turister og beregninger for dags- og gjennomreisende. Imidlertid innebærer beløpene oppgitt som forbruk til transport også kjøp av drivstoff til kjøretøy, vedlikehold av kjøretøy, leiebil og liknende som fortrinnsvis skjer ved bensinstasjonene i området. Vi må derfor trekke ut det beløpet som allerede er regnet med under detaljvarehandel for denne type tjenester i foregående avsnitt. I tillegg kan det anvendes lokale omsetningstall for å understøtte beregningene.

Bensinstasjonene i Indre Nordfjord omsatte til sammen for om lag 128 millioner kroner i 2009. Andelen trafikk/omsetning fra lokalt bosatte anslås av bensinstasjonene til ca. 50 prosent, som skulle tilsi et forbruk fra tilreisende på 64 millioner. Siden Indre Nordfjord har mange slekt- og vennerbesøkende, har vi i tillegg anslått 10 prosent ekstra omsetning fra slekt- og vennerbesøkende som ikke oppfattes som "turister" av bensinstasjonene. Til sammen blir det altså 76,5 millioner kroner i turistrelatert bensinstasjonsomsetning. Ca 39 millioner er

drivstoff og annet til kjøretøy, mens det resterende (38 mill. kr) er utleie av leiebiler, bergings- og serviceoppdrag, og andre varer og tjenester.

Transporttjenestene lokalt ellers omfatter her både buss, taxi, leiebil og annen transport. Lokale aktører innen busskjøring av turister til og fra kommunen er i hovedsak Fjord 1, samt noen mindre aktører. Turistrelatert busskjøring er estimert til ca 12 millioner kroner basert på direkte informasjon fra aktørene. I tillegg kan det regnes med ca 2,5 millioner kroner i busstransport i fm. slekt- og vennerbesøk, basert på antall gjestedøgn og forbruk per person på transporttjenester. Da er ikke skoleskyss og lokalbefolkningens transporttetter spørsel ellers regnet med. Ut over dette kan det regnes med noe bruk av buss for tilreisende yrkestrafikk, samt besøk ved messer og arrangementer.

Når det gjelder drosje- og minibusskjøring så var samlet omsetning for taxisentralene ca 12 millioner kroner i 2009, men dette inkluderer også kjøring av lokalbefolkningen.

Fordelingen mellom kjøring av lokalbefolkningen i forhold til folk utenfra vet vi ikke sikkert. Drosjebilaktørene anslår at en betydelig del av trafikken er fra lokale kunder fra Stryn og Hornindal. Imidlertid kan vi beregne ut fra gjennomsnittsforkbruket til vestlendinger/bosatte i Stryn og Hornindal at kjøp av *alle* transporttjenester beløper seg på snaut 1 700 kroner per person per år, dvs. om lag 13,5 millioner til sammen for hele lokalbefolkningen eksklusive mva. Det inkluderer blant annet også fly, tog og buss. Anslår vi at 20 prosent går til drosjekjøring i Stryn og Hornindal, så skulle det tilsvare ca 2,7 millioner. De resterende 9,3 millioner kronene er altså forbruk fra folk bosatt utenfor kommunen (inklusive tilreisende slekt- og vennerbesøkende). Vi anslår derfor turistrelatert drosjeomsetning til om lag ni millioner kroner.

Turistrelatert omsetning til sammen i turbuss- og taxinæring er dermed anslått til 23 millioner kroner, basert på angitte omsetningstall for 2008 og 2009, forbrukstall fra SSB, samt drøftinger med taxisjåfører og bussoperatører i Stryn og Hornindal.

I tillegg til dette kommer turistrelatert omsetning for cruisepassasjerer og andre på organiserte turer fra de bedriftene som håndterer slike turister. For oversikten skyld har vi valgt å legge til omsetningen til disse aktørene under transport, selv om noe av dette kan være omsetning relatert til f eks aktiviteter og servering. For aktører med virke i Indre Nordfjord kan dette dreie seg om ca 23 millioner kroner i 2009.

Til sammen (bensinstasjoner, buss/turkjøring, drosje, og organisert turtransport) er den turistrelaterte omsetningen i de aktuelle foretakene ca 126,7 millioner. Omsetningen fra overnattende turister er beregnet til 119,9 millioner kroner, og resten på 6,8 millioner kroner kan dermed anses som omsetning fra dags- og gjennomreisende. Imidlertid så må detaljhandelsomsetning (fortrinnsvis bensin og lignende) på 38,6 millioner kroner regnet med under varehandel trekkes fra, noe som gir en samlet transportrelatert omsetning på 88,1 millioner (126,7 mill. kr - 38,6 mill. kr.), som vist i tabellen nedenfor.

Tabell 10 Samlet omsetning transport fra turister i Stryn og Hornindal i 2009. Eks mva.

Omsetningskilde	Millioner kroner
Gjester ved kommersiell overnatting ("varme senger")	57,1
Brukere av private fritidsboliger	3,4
Besøkende hos slekt og venner	34,8
Campinggjester utenom campingplasser	18,3
Besøkende i annen overnatting, inkl firmahytter og annen utleie	6,4
Sum transportrelatert omsetning, overnattingsgjester	119,9
Transportrelatert omsetning, dagsbesøk og gjennomreisende	6,8
Fratrekk for detaljhandel ved bensinstasjoner og lignende	-38,6
Total transportrelatert omsetning	88,1

TØI rapport 1077/2010

## 5.5 Omsetning knyttet til aktiviteter, opplevelser og arrangement

### 5.5.5 Omsetning i tilknytning til skianlegg

Skiheisomsetningen i Stryn og Hornindal utgjorde i kalenderåret 2008 i alt ca seks millioner kroner, medregnet Hornindal Skisenter, Stryn Skisenter og Stryn Sommerski, eksklusive merverdiavgift (kilde: Brønnøysundregisteret). Dette tilsvarer ca 6,1 millioner kr for 2009.

Serveringsomsetningen i tilknytning til skianleggene er medregnet i samlet serveringsomsetning beregnet i tidligere avsnitt.

### 5.5.6 Andre kommersielle aktiviteter og opplevelser

Foretak som primært kommer inn under denne kategorien omfatter i Stryn og Hornindal kommuner opplevelsesforetak (Jostedalsbreen Nasjonalparksenter, Bergtatt Stryn, Fagre Stryn Aktivitetsselskap, Birksdal Breføring, Jostedalsbreen Breførerlag, Nordic Ventures etc.) samt turistaktivitetsrelaterte foretak som Helikopterutleie, Olden Cruise, Skarstein Fjordcruise, MB Kjenndal, golf og bowling og annet. Spa/badelandavdelingen på Alexandra hotell regnes også med under denne kategorien. Samlet omsetning anslås til ca 41,0 millioner.

Opplysninger og estimeringer om disse foretakene, inklusive skisenterne, viser altså en samlet netto omsetning på 47,0 millioner kroner for 2009. Anslås 95 prosent av aktiviteten i gjennomsnitt i foretakene for å være turistrelatert, tilsvarer det 44,6 mill. kr i omsetning fra turistrelaterte aktiviteter.

### 5.5.7 Festivaler, arrangementer og liknende

Festivaler og arrangementer er viktige for reiselivet og tilgrensende næringer i Stryn og Hornindal, og bør derfor tas med i beregningene. Blant de viktigste turistrelaterte arrangementene og festivalene er: Skåla-rett-opp, NK håndballcup, Vinterfestivalen, Flo aktivitetsveke og Strynmessa, i tillegg til en del mindre arrangementer. Som på andre destinasjoner, er en del av de besøkende på disse



arrangementene lokalt bosatte, mens arrangementene samtidig tiltrekker en del tilreisende. Blant annet har Strymenssa om lag 20 000 besøkende i følge Reisemål Stryn & Nordfjord, som har hentet inn informasjon om besøksantallet for noen av disse arrangementene og attraksjonene i området. For eksempel har Skåla-rett-opp ca 1 500 – 2 000 deltagere/besøkende og Vinterfestivalen ca 2 000.

I tillegg anslås det at Birkdalsbreen besøkes av 250 000 personer i året, Jostedalsbreen ca 30 000, og Lodal- Kjenndalsbreen vel 25 000 personer, samt at det er en del besøk ved andre mindre attraksjoner og besøksmål i Indre Nordfjord. Totalt i Indre Nordfjord er det altså anslagsvis nærmere 375 000 besøkende i året ved disse attraksjonene.

I tillegg finnes det en del mindre museer, utstillinger og gallerier, blant annet Anders Svor museet, Singerheimen, Nedrebergstunet, Galleri Leiten, Åsekråa m fl.; de fleste har et besøkstall på ca 1 000 - 2 000 personer per år.

For en del av disse besøksmålene er det gratis adgang, mens for andre er adgang inkludert i en pakkepris fra en turarrangør (f eks for cruiseturister), slik at omsetningen faller inn under arrangørens eller transportbedriftens omsetning. Noe av besøket er også fra lokalbefolkningen, som ikke er turister.

En del av arrangørene av disse arrangementene og besøksmålene er ikke kommersielle foretak, men stiftelser og foreninger. Dermed er ikke informasjon om omsetning lett tilgjengelig gjennom foretaksregisteret. Vi har som nevnt omsetningstall for noen av disse besøksmålene, og de andre kan vi estimere omsetning for. Samlet omsetning relatert til turistbesøk ved disse arrangementene besøksmålene er anslått til knappe 10 millioner kroner.

### **5.5.8 Samlet omsetning for aktiviteter og opplevelser**

Samlet turistrelatert omsetning fra skianleggene (6,1 mill. kr), arrangementene og aktivitetene (41,0 mill. kr) og besøksmålene (10,0 mill. kr) utgjør ca. 55 millioner kroner.

Av dette er nesten 35 millioner kroner fra overnattende gjester, hvor av 25 millioner kommer fra overnattende i varme senger.

Trekker vi fra omsetningen fra overnattende gjester fra den totale omsetningen til foretakene i denne kategorien, så skulle det tilsi en omsetning fra dags- og gjennomreisende turister på drøyt 20 millioner kroner (55 mill. kr – 35 mill. kr).

Vi gjør imidlertid ikke noen egne beregninger for ringvirkninger av arrangementer og festivaler i dette prosjektet - omsetningstall knyttet til disse utover hva disse omsetter for inngår i våre generelle tall for hver bransje.

Tabell 11 Samlet omsetning aktiviteter og attraksjoner fra turister i Stryn og Hornindal i 2009. Eks mva.

Omsetningskilde	Millioner kroner
Gjester ved kommersiell overnatting ("varme senger")	25,2
Brukere av private fritidsboliger	0,5
Besøkende hos slekt og venner	2,8
Campinggjester utenom campingplasser	5,3
Besøkende i annen overnatting, inkl firmahytter og annen utleie	0,8
Sum aktivitet/attraksjonsrelatert omsetning, overnattingsgjester	34,5
Aktivitet/attraksjonsrelatert omsetning, dagsbesøk og gjennomreisende	20,1
Total aktivitet/attraksjonsrelatert omsetning	54,6

TØI rapport 1077/2010

## 5.6 Annen omsetning

I tillegg til den omsetningen vi har gått igjennom i dette kapitlet, så er det også noe omsetning som blir generert utenom typisk turistvirksomhet. De reisende har også noe "uspesifisert" forbruk til varer og tjenester som ikke er fanget opp innen de kategoriene vi har omtalt så langt. Det kan være forbruk til f eks velvære- og helsetjenester, post-, bank- og teletjenester, booking, service og annen provisjon betalt for reisetjenester, og annet uspesifisert forbruk.

Tabell 12 Samlet omsetning annet forbruk fra turister i Stryn og Hornindal i 2009. Eks mva.

Omsetningskilde	Millioner kroner
Gjester ved kommersiell overnatting ("varme senger")	5,6
Brukere av private fritidsboliger	0,6
Besøkende hos slekt og venner	2,1
Campinggjester utenom campingplasser	2,5
Besøkende i annen overnatting, inkl firmahytter og annen utleie	0,4
Sum annen omsetning, overnattingsgjester	11,3
Annen omsetning, dagsbesøk og gjennomreisende	3,4
Total annen omsetning	14,7

TØI rapport 1077/2010

Fra forbruksundersøkelsene er det beregnet en omsetning på drøyt 11 millioner for overnattende turister, som vist i tabell 12. Vi har ikke noe rimelig oversikt over alle de foretakene som kan tenkes å bidra til slik omsetning, og hvor stor andel av denne som kan sies å være turistrelatert. Derfor har vi isteden beregnet slik omsetning fra dags- og gjennomreisende turister som et forholdstall mellom forbruket til overnattende turister og forbruket for dags- og gjennomreisende basert på de andre omsetningskategoriene (utenom overnatting) behandlet tidligere i kapittel 5. Dags- og gjennomreisendes forbruk er beregnet til 33 prosent av de overnattendes forbruk i disse kategoriene, noe som gir en estimert omsetning på 3,4 millioner kroner i annet forbruk for denne type turister.

Til sammen er det beregnet en omsetning relatert til ”annet forbruk” for turister på nesten 15 millioner kroner.

## 5.7 Omsetning tilknyttet bruk og hold av fritidsboliger

Tallene for detaljhandel, opplevelser etc. for overnattingsgjester i fritidsboligene omfatter ikke alt forbruk blant fritidsboligeiere og brukere. Sannsynligvis står eierne/brukerne for en del av de 154 millionene som er beregnet turistrelatert omsetning i varehandelen (matvarer, møbler, vedlikeholdsartikler, bensin, etc.).

Utgifter til strøm, enkle vedlikeholdstjenester, brensel ikke kjøpt i detaljhandel, etc., samt faste utgifter (bygging, bomavgifter, brøyting, etc.) kommer i tillegg.

Fra fritidsboligundersøkelsen (TØI 2008) framkommer det at fritidsboligeiere i området bruker ca 9 500 kroner på oppussing og oppgradering av fritidsboligen per år, og ytterligere 12 000 kroner på eierskap og hold av fritidsboligen (strøm, oppvarming, veiavgift, abonnemeter, festeavgift, brøyting/snømåking, hytteutstyr og annet). Av dette oppgis 59 prosent av forbruket å skje i fritidsboligkommunen, dvs. til sammen ca 12 800 kr betalt lokalt per bolig for 2008. Oppjustert til 2009 tall og fratrukket mva. utgjør det ca 10 850 per bolig.

Vi regner her også med fritidsboliger eid utenbygds som er rene utleieobjekter, som vi beregnet til å utgjøre 23 enheter, fordi også disse eierne har utgifter som gir eierrelatert forbruk i området.

*Tabell 13 Samlet omsetning ved vedlikehold, eierskap og hold av fritidsboliger fra utenbygds fritidsboligeiere i Stryn og Hornindal i 2009. Eks mva.*

Omsetningskilde	Millioner kroner
Utgifter til oppussing og oppgradering av fritidsboliger	3,5
Utgifter per år til eie/hold av fritidsboliger	4,4
Total omsetning fra oppussing eierskap og hold av fritidsboliger	7,9

TØI rapport 1077/2010

Med 732 fritidsboliger til privat bruk eid av eiere bosatt utenfor Indre Nordfjord som grunnlag (jfr. avsnitt 3.2.4) utgjør 10 850 kr per fritidsbolig en samlet omsetning på ca 7,9 millioner kroner<sup>10</sup>. Av dette er ca 3,5 millioner kroner i forbruk i forbindelse med oppussing, vedlikehold og oppgradering, mens 4,4 millioner kroner er forbundet med andre utgifter til eierskap og hold av disse fritidsboligene.

<sup>10</sup> Noen av disse varene og tjenestene tilknyttet omsetningen fra privat bruk av fritidsboliger vil være innkjøpt fra aktører utenfor kommunen (kan være f. eks. strøm). Dette kommer til dels inn under samme prinsipp som i betraktningene om handelslekkasje; se fotnote 9 under diskusjonen av detaljhandelsomsetningen.

## 5.8 Oppsummering av turismerelatert omsetning i Stryn og Hornindal i 2009

### 5.8.1 Samlet omsetning for begge kommuner

Til sammen utgjør det turistene legger igjen om lag 602 millioner kroner i Stryn og Hornindal. Tallene inkluderer ikke verdien av salg av nye hytter/leiligheter (se kapittel 7), men utgifter til påbygg, vedlikehold og oppgradering av eksisterende hytter er tatt med. I tillegg er løpende utgifter ved bruk av private fritidsboliger (inkludert utgifter til utstyr, strøm, vann og kloakk, brøyting etc.) inkludert.

Omsetning fra cruiseturisme er ikke tatt med ut over det som allerede er regnet inn i omsetning fra gjennomreisende eller dagsbesøkende turister. Dette er behandlet separat i eget kapittel i denne rapporten (se kapittel 8).

Tabell 14 Total turistrelatert omsetning i Stryn og Hornindal i 2009. Eksklusive merverdiavgift.

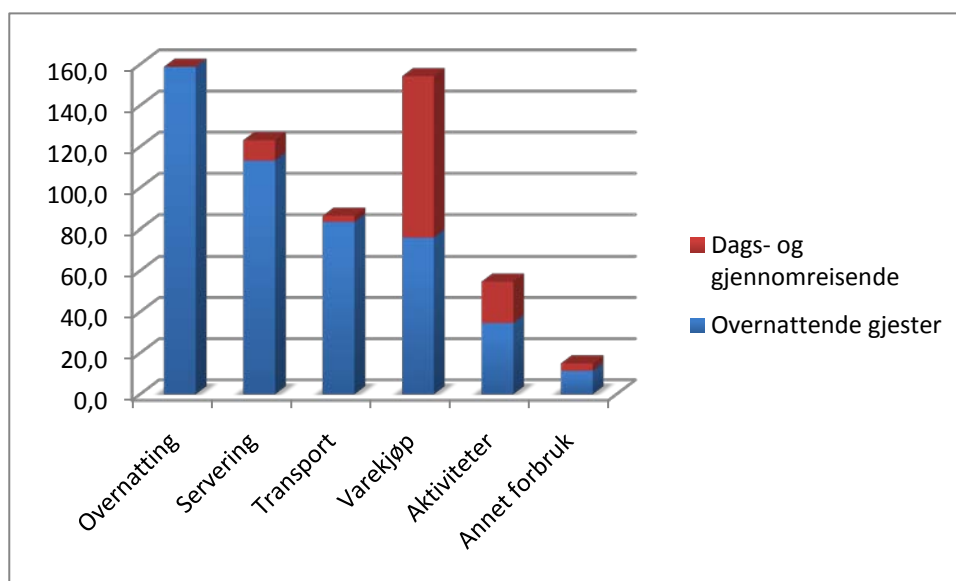
Omsetningskilde	Millioner kroner
Losjirelatert omsetning	158,8
Serveringsrelatert omsetning	123,1
Varehandelsrelatert omsetning	154,2
Transportrelatert omsetning	88,1
Aktivitet/attraksjonsrelatert omsetning	54,6
Annen turistrelatert omsetning	14,9
Omsetning fra eierskap og hold av fritidsboliger	7,9
Total omsetning fra turisme	601,6

TØI rapport 1077/2010

Tallene inkluderer forbruket til overnattende turister, dagsbesøkende, gjennomreisende og ikke bosatte sesong- og "gjestearbeidere". I den grad det har vært mulig har vi trukket ut lokalbefolkningens eget forbruk (til f eks serveringstjenester, varehandel, aktiviteter), slik at dette ikke er inkludert i tallene for turistrelatert forbruk og omsetning.

Ser man på fordelingen mellom overnattende og gjennomreisende turister, så er det klart at de overnattende gjestene bidrar klart mest til omsetningen. Hele 80 prosent, eller én av fem turistkroner legges igjen av overnattende tursiter. I figur 2 nedenfor vises fordelingen av forbruket mellom overnattende og dags- og gjennomreisende turister, etter forbrukskategori.

Overnattende gjester bidrar nødvendigvis med alt forbruket til overnatting, og dominerer også mht. forbruket på serveringstjenester. Den eneste kategorien hvor dags- og gjennomreisende bruker relativt mer er på varehandelen, og mye av dette er kjøretøyrelatert (f eks drivstoff og bensinstasjonstjenester).

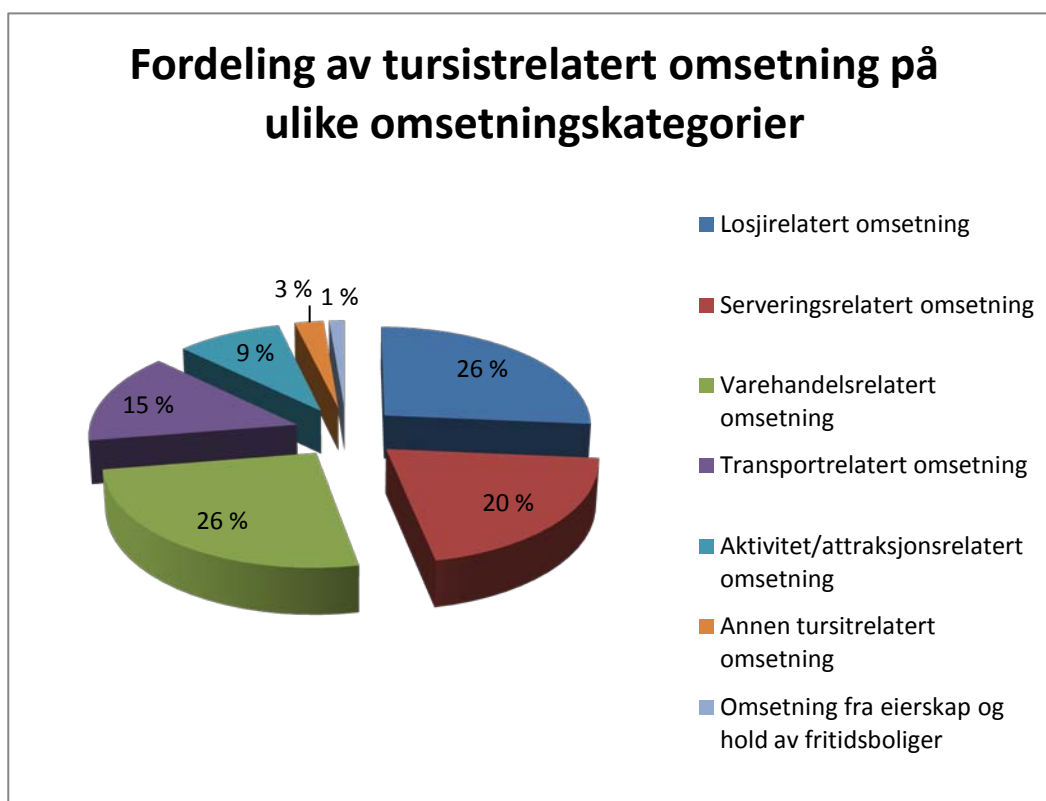


TØI rapport 1077/2010

Figur 2 Turistrelatert omsetning i Stryn og Hornindal i 2009 fordelt etter type turist. Millioner kroner, eks. mva.

Som det fremgår av figur 3 nedenfor, så er forbruk på losji den største bidragsyteren til den turistrelaterte omsetningen. Denne kategorien står for nesten 160 millioner kroner, noe som utgjør 26 prosent av den totale omsetningen.

Forbruket innen varehandelen er nesten like stort med 154 millioner (hvor av ca 39 millioner er drivstoff, kjøretøyvedlikehold og liknende tjenester). Turistrelatert forbruk innen varehandelen utgjør ca 26 prosent av totalforbruket/omsetningen. Serveringstjenester er også viktige, og bidrar med 123 millioner kroner og om lag 20 prosent av forbruket. Transporttjenester og annet transportrelatert forbruk bidrar med 88 millioner kroner (15 prosent) av forbruket. En vesentlig del av turistenes forbruk på transport i området er i forbindelse med kjøretøyer (bensin, bilhold og lignende) regnet inn under varehandelen. En mindre del av forbruket skjer innen kategorien aktiviteter og attraksjoner (55 millioner, ni prosent). Annet "uspesifisert" forbruk utgjør en mindre del (ca 15 millioner og tre prosent). Til slutt genererer vedlikehold, eierskap og hold av fritidsboliger om lag åtte millioner kroner (ca én prosent).



TØI rapport 1077/2010

Figur 3 Turistrelatert omsetning i Stryn og Hornindal i 2009 fordelt etter omsetningskategori. Prosentandel av totalomsetning.

### 5.8.2 Samlet omsetning for Stryn og for Hornindal separat

Vi har ingen eksakte holdepunkter for å regne ut den samlede turistrelaterte omsetningen de to kommunene i Indre Nordfjord har hver for seg i detalj. Særlig gjelder dette for dags- og gjennomreisende turister, som det er vanskelig å stedfeste forbruket nøyaktig. Imidlertid har vi bedre oversikt over forbruket for overnattende gjester i kommersielle virksomheter (varme senger) som er lettere å stedfeste, og vi vil anvende dette forholdet for å beregne en anslått fordeling av den turistrelaterte omsetningen mellom Stryn og Hornindal kommuner.

Når det gjelder overnattende turister så står gjester som overnatter i varme senger i Stryn for hele 97 prosent av forbruket, mens overnattende i Hornindal står for ca tre prosent av totalforbruket. At forskjellen er såpass stor henger sammen med at Stryn har 96 prosent av overnattingene, mens Hornindal har bare ca fire prosent av overnattingene i Indre Nordfjord, hvor av en stor andel er "rimelige" camping eller hytteovernattinger. Stryn har også de aller fleste av bedriftene innen varehandelen eller turistrelaterte aktiviteter og attraksjoner i Indre Nordfjord.

Antar vi at forholdet i forbruket for overnattende gjester også gjelder noenlunde for de andre typene overnatting og for dags- og gjennomreisende, så kan vi konkludere med at Stryn mottar 584 millioner kroner og Hornindal ca 18 millioner kroner av den turistrelaterte omsetningen i Indre Nordfjord. I tillegg kommer omsetning relatert til bygging av nye fritidsboliger og cruisetraffikk, som er behandlet i henholdsvis kapittel 7 og 8.

## 6 Direkte og indirekte virkninger

### 6.1 Produksjonsvirkninger

De direkte produksjonsvirkningene er for de fleste næringer (litt forenklet sagt) lik verdien av produksjonen minus merverdiavgift. For varehandelen (og andre virksomheter som har karakter av formidling av varer og tjenester andre har produsert – for eksempel reisebyråer) gjelder imidlertid et helt annet prinsipp, her regnes bruttofortjenesten (tilnærmet lik avansen) som produksjonsverdi. Gjennomsnittlig bruttoavance for varehandel på landsbasis er ca 30 prosent av omsetningen eksklusive mva.

De indirekte produksjonsvirkningene beregnes som et påslag på den direkte produksjonsverdien. De omfatter underleveranser fra foretak innen de respektive kommunene, samt inntektsvirkninger (såkalte induserte virkninger). Det vil si forbruk innen kommunen av lønns- og eierinntekter skapt i virksomheter som direkte eller indirekte produserer varer og tjenester til turister.

I tidligere arbeid med fylkesvise økonomiske virkninger av reiseliv (TØI, NIBR og SSB) ble det beregnet en multiplikator på 1,33 for Sogn og Fjordane. Denne multiplikatoren skal anvendes på direkte produksjonsverdi (hvor verdien av varehandelsproduksjonen = bruttofortjenesten). Slike multiplikatorer er generelt mindre jo mindre område vi studerer, derfor vil vi anta at den for Stryn og Hornindal er noe lavere enn for Sogn og Fjordane samlet, hvor f eks Sogndal og Førde spiller en viktig rolle som lokalisering av for eksempel underleverandører.

Ut fra næringsstrukturen i kommunen vil vi anta at brorparten av de indirekte virkningene omfatter inntektsanvendelse (innen kommunen antatt å være vanlig forbruk, hovedsakelig rettet mot detaljhandel) og underleveranser i form av tjenester. Sistnevnte omfatter i hovedsak håndverkstjenester, konsulenttjenester, bank og finans og liknende. Vi vil gjøre den antakelse at multiplikatoren i Stryn og Hornindal er 1,25.

### 6.2 Samlede produksjonsvirkninger i Stryn og Hornindal

Med produksjonsvirkninger mener vi her verdien av produksjonen, som er satt lik omsetningsverdien av de varer og tjenester næringen produserer, eksklusive merverdiavgift. Et viktig unntak er varehandelen, hvor produksjonsverdien definisjonsmessig tilsvarer bruttofortjenesten, som på landsbasis gjennomsnittlig utgjør ca 30 prosent av omsetningsverdien.

Turistforbruket i Stryn og Hornindal i 2007 er beregnet til 602 millioner kroner, eksklusive merverdiavgift (jfr. tabell 14). For å finne produksjonsverdien av dette, må vi justere ned verdien i varehandelen fra omsetningsverdi til produksjonsverdi. Når vi da regner inn 30 prosent av detaljhandelsomsetningen som

produksjonsverdi (30 prosent av 154 mill. kroner = 46 mill. kr), finner vi at samlet turistrelatert direkte produksjonsverdi er ca 494 millioner kroner.

Vi har anslått en produksjonsmultiplikator for Stryn og Hornindal på 1,25, dermed blir de indirekte økonomiske produksjonsvirkningene ca 124 millioner kroner (25 prosent av 494 millioner kroner).

*Totale direkte og indirekte produksjonsverdi i Stryn og Hornindal er følgelig anslått til om lag 618 millioner kroner.*

## 6.3 Sysselsetting

### 6.3.1 Fokus og datagrunnlag

Reiselivets betydning som sysselsettingsfaktor kan belyses på flere nivåer:

1. Hva betyr reiselivet sysselsettingsmessig for de som bor i kommunen?
2. Hva betyr reiselivet i kommunen i antall arbeidsplasser, uavhengig av arbeidstakernes bosted i Norge?
3. Hvor stor er sysselsettingen totalt, f eks hvor mange sysselsatte er det totalt inkludert utenlandske sesongarbeidere?

For kommunen selv betyr det sannsynligvis mest hvordan reiselivet bidrar til å sysselsette kommunens egen arbeidskraft (pkt 1). Sett i litt større perspektiv kan det være et spørsmål om hvor mange arbeidsplasser arbeidslivet i Norge generelt tilføres (pkt 2). Dersom fokus rettes mot den totale aktiviteten i form av for eksempel totalt antall årsverk, ønsker man å også regne med sesongarbeidere som ikke registreres i statistikker over norske arbeidstakere.

Vi har i denne analysen fokusert på pkt 1 og 2.

Vi har undersøkt fordeling av sysselsatte etter næring ut fra SSBs registerstatistikk<sup>11</sup> for sysselsetting. Denne statistikken viser fordeling av sysselsatte etter næring. For det første alle sysselsatte personer som er bosatt i vedkommende kommune, uavhengig av i hvilken kommune arbeidsstedet ligger. For det andre personer som har sin arbeidsplass i Stryn og Hornindal uavhengig av i hvilken kommune de er bosatt. Kombinasjonen av bostedskommune og arbeidsstedkommune gis kun for alle næringer samlet.

---

<sup>11</sup> Data for den registerbaserte sysselsettingsstatistikken er basert på flere ulike registre. De viktigste er Rikstrygdeverkets (RTV) arbeidstakerregister, lønns- og trekkoppgaveregisteret og selvangivelsesregisteret administrert av Skattedirektoratet. Statistikken tar utgangspunkt i sysselsettingen av personer bosatt i Norge og fordelingen av denne på næringer i en bestemt uke (først i november) i fjerde kvartal. Personer som ikke er i noe ansettelsesforhold eller i selvstendig virksomhet denne uken kommer likevel med i statistikken dersom de har et innrapportert arbeidsforhold fra tidligere på året. Personer som skifter arbeidsplass registreres i den næring de jobbet i registreringsuken.



Fordelingen på næringer er gjort ut fra den hovednæring hvor hver enkelt person hadde sin beskjeftigelse på registreringstidspunktet (fjerde kvartal hvert år).

Sysselsettingsstatistikken gir også fordeling på arbeidstid per uke, etter hovedtype av næring.

Siste tilgjengelige statistikk er fra 2008. Registreringen er gjort ved utgangen av året (per 4. kvartal).

Utenlandsk arbeidskraft som ikke er registrert med bopel i Norge er ikke med i statistikken på kommunenivå. Slik statistikk (over ikke-bosatte i Norge, på kortidsopphold) publiseres kun på fylkesnivå.

### 6.3.2 Sysselsettingsstatistikk for Stryn og Hornindal 2008

Sysselsettingsstatistikken for Stryn og Hornindal i 2008 viser at det var i alt 7 013 personer bosatt i Stryn og Hornindal som var registrert som sysselsatte ved utgangen av 2008. Totalt hadde 6 342 personer sitt arbeidssted i Stryn og Hornindal, inkludert innpendling.

#### Sysselsatte fordelt på næringer

Ser vi på arbeidsplassene i Stryn og Hornindal, finner vi at relativt mye kan knyttes direkte til turismen. Hotell- og restaurantvirksomhet, transport og ”kulturell tjenesteyting og sport” samt varehandel er næringer som direkte betjener turistene.

Tabell 15 Sysselsetting etter næring, henholdsvis personer med arbeidssted i Stryn eller Hornindal og personer bosatt i Stryn eller Hornindal. 2008.

Næring	Antall sysselsatte		Andel av sysselsetting (%)	
	Arbeidssted Stryn eller Hornindal	Bosted Stryn eller Hornindal	Arbeidssted Stryn eller Hornindal	Bosted Stryn eller Hornindal
Hotell- og restaurantvirksomhet	277	290	6,6 %	6,5 %
Transport og kommunikasjon	212	214	5,1 %	4,8 %
Kulturell tjenesteyting og sport	42	49	1,0 %	1,1 %
Detaljhandel og reparasjon av varer	300	326	7,1 %	7,3 %
Andre yrker	3 366	3 563	80,2 %	80,2 %
Sum	4 197	4 442	100,0 %	100,0 %

TØI rapport 1077/2010

Kilde: SSB

Hotell- og restaurantsektoren (277 personer) er om lag på størrelse med bygg- og anleggsnæringen (288 personer), målt i andel sysselsatte. De største private sektorene er detaljhandelssektoren (300 personer) og primærnæringene (425 personer). Desidert største sektor er imidlertid den offentlige (1 079 personer), med nær 26 prosent av sysselsatte med arbeidssted i Stryn eller Hornindal.

Både bygg og anlegg, varehandel og til dels primærnæringene kan anses som å ha et betydelig innslag av turismerelatert virksomhet ved for eksempel til bygging av hytter og aktivitetsanlegg, og ved slag av varer til turister i varehandelen, eller andre turistrelaterte varer og tjenester (gårdsturisme, lokal matproduksjon til serveringssteder, eller deltidsarbeid innen turisme/reiseliv m.m.).

### Fordeling på heltid og deltid

Reiselivet er tradisjonelt preget av sesongarbeid og deltidsarbeid. I Stryn og Hornindal samlet er andelen sysselsatte innen varehandel, hotell- og restaurant som jobber i kommunene mindre enn halv uke (20 timer) nær 34 prosent.

Tabell 16 Sysselsetting etter næring og arbeidstid per uke 4. kvartal 2008. Stryn og Hornindal samlet. Prosent.

	1-19 timer pr. uke	20-29 timer pr. uke	30 timer + pr. uke	Sum
Varehandel, hotell- og restaurantvirks.	33,8	11,3	54,9	100
Jordbruk, skogbruk og fiske	37,2	9,2	53,6	100
Industri, bergverk.	6,8	2,3	90,9	100
Kraft- og vannforsyning	18,5	7,4	74,1	100
Bygge- og anleggsvirksomhet	11,8	4,2	84,0	100
Transport og kommunikasjon	16,4	5,2	78,4	100
Forretningsmessig tjenesteyting	22,2	6,4	71,3	100
Offentlig sektor og undervisning	19,8	20,1	60,2	100
Annet, uoppgjitt	26,3	7,8	65,9	100
Alle næringer	20,7	9,8	69,5	100

TØI rapport 1077/2010

Kilde: SSB

Deltidsarbeid er imidlertid utbredt også i andre viktige sektorer. Reiselivet skiller seg for eksempel ikke så veldig mye ut fra landbruk/primærnæringer og offentlig sektor når det gjelder andelen sysselsatte med deltidsbeskjeftigelse.

### Sesongbetont sysselsetting

Når det gjelder sesongarbeidskraft, har vi relativt få gode holdepunkter.

Utenlandske sesongarbeidere er ikke registrerte i statistikken til SSB (kun et samletall på fylkesnivå). Sannsynligvis faller de fleste norske sesongarbeiderne også utenfor registerstatistikken til SSB (på grunn av at registreringstidspunktet er i begynnelsen av november). Det kan være noen få norske sesongarbeidere blant arbeidstakerne som var registrert bosatt i andre kommuner. Mange av disse er imidlertid bosatt i nabokommuner, og det kan være rimelig å anta at få av disse er sesongarbeidere. Imidlertid kan man anta at en del sesongarbeidere kommer inn fra f.eks. Ålesund, Bergen eller andre omkringliggende byer på Vestlandet. Det er rimelig å anta, som for liknende destinasjoner, at en del utenlandske sesongarbeidere innen bygg- og anleggsvirksomheten (hyttebygging/overnatting/aktivitetsanlegg mv.) er sysselsatte/formidlet gjennom virksomheter basert i Stryn og Hornindal når det er mangel på lokal arbeidskapasitet. Ut over dette brukes det for det meste lokalt ansatte i for eksempel fritidsboligbygging.

Siden statistikken er individbasert og registrerer kun hovedbeskjeftigelse, skjules sannsynligvis en god del sesongpreget sysselsetting innad i kommunen. Dette gjelder for eksempel personer som påtar seg sesongarbeid i overnattingsanlegg, skianlegg, butikker osv. Videre kommer ikke sysselsetting knyttet til utleie og vedlikehold av hytter (som "attåtning" i tilknytning til for eksempel landbruk), brøyting, scooterkjøring, og gårdsprodukter etc. fram i statistikken.

### 6.3.3 Beregning av sysselsetting

#### Direkte sysselsetting

Omfanget av arbeidsplasser som direkte skyldes turismen har vi beregnet ut fra SSBs sysselsettingsstatistikk. Metoden består hovedsakelig i at vi regner med samlet sysselsetting i hotell- og restaurantsektoren samt at vi beregner en turismerelatert andel av sysselsettingen i varehandel, kulturell tjenesteyting/sport og transport.

Vi antar at anslagsvis 80 prosent av de sysselsatte innen transport og 90 prosent innen kulturell tjenesteyting og sport (fortrinnsvis aktiviteter, opplevelser, festivaler og museer etc.) betjener turister direkte. Dette utgjør dette om lag 207 arbeidsplasser til sammen. Det er videre 300 personer som har vært sysselsatt innen detaljhandel og reparasjon av varer. Siden turistene står for 154 millioner kroner (23 prosent av omsetningen), gir en gjennomsnittsbetraktning (sysselsettingen antas lineært proporsjonal med omsetningen) at 69 av arbeidsplassene direkte skyldes turistenes etterspørsel.

Inkludert hotell- og restaurantsektoren finner vi at ca 550 arbeidsplasser innen Stryn og Hornindal kommune kan tilskrives direkte levering av varer og tjenester til turister<sup>12</sup>. Dette utgjør 13 prosent av alle arbeidsplassene innen de to kommunene samlet.

I disse beregningene har vi ikke tatt med effekter av turismeutbygging og vedlikehold av fritidsboliger etc. Dette kan utgjøre en betydelig del av sysselsettingen innen f eks bygg- og anleggssektoren.

#### Indirekte sysselsetting

Den indirekte sysselsettingen kan være vanskelig å beregne på kommunenivå. Denne sysselsettingen oppstår dels som følge av anvendelse av inntekter innenfor kommunen til privat forbruk og dels gjennom underleveranser fra foretak innen kommunen.

Vi har valgt en enkel og lett forståelig metode; vi antar at sysselsettingen er en lineær funksjon av den indirekte produksjonsverdien.

Siden vi antar at en stor del av de indirekte virkningene skjer gjennom privat servicesektor, særlig varehandel, anvender vi produksjonsverdi per sysselsatt som grunnlag for beregning av indirekte sysselsetting.

Produksjonsverdi per sysselsatt i detaljhandelen er lik ca 660 000 kroner i Stryn og Hornindal (produksjonsverdi 30 prosent av 663 millioner kroner, fordelt på 300 sysselsatte - iflg. SSB). Sannsynligvis er den marginale produksjonsverdien en del høyere, så vi anvender her et anslag på 20 prosent mer, dvs. 796 000 kroner i kommunen.

---

<sup>12</sup> Noe av aktivitetsnivået innen hotell- og restaurantsktoren (og transport med mer) er sannsynligvis ikke direkte turismerelatert. Dette oppveises også til en viss grad av annen aktivitet innen sektorer som ikke er regnet med som turismerelatert tidligere i rapporten. Det samme kan sies mht. betraktningene om indirekte sysselsetting.

Indirekte produksjonsverdi er beregnet til 124 millioner kroner. Forutsatt en produksjonsverdi per indirekte sysselsatt på 796 000 kroner gir dette 156 indirekte sysselsatte.

### **Samlet turismerelatert sysselsetting i Stryn og Hornindal**

Samlet direkte og indirekte reiselivsrelatert sysselsetting er beregnet til ca 706 personer. Det er om lag 17 prosent av alle de sysselsatte ved arbeidsplasser innen Stryn og Hornindal kommune.

Bygg- og anleggssektoren er ikke medregnet i disse tallene. Denne sektoren står for 6,9 prosent av arbeidsplassene i kommunen, og en betydelig del av dem er sannsynligvis turismerelatert.

#### **6.3.4 Noen svakheter ved gjennomsnittsberegninger av sysselsetting**

Problemet med å anvende gjennomsnittstall for beregning av direkte og indirekte sysselsetting er at vi ikke får tatt hensyn til at den tilleggsetterspørselen turismen innebærer kan ha en annen virkning på etterspørselen etter arbeidskraft enn den øvrige etterspørsel etter varer og tjenester i kommunen.

Sagt med andre ord: En butikk (eller for den saks skyld en kommunal tjeneste) kan på den ene siden kanskje klare å håndtere økt etterspørsel uten å ansette særlig flere. På den annen side kan en butikk måtte øke bemanningen betraktelig for å møte turistenes etterspørsel.

Et annet viktig moment er at selve eksistensen av bestemte foretak eller bestemte yrker kan bero på eksistensen av en slik tilleggsetterspørsel turismen representerer. Dette gjelder for eksempel handelsforetak og transportbedrifter, eller håndverksbedrifter som tar oppdrag for hytteeiere/utbyggere eller foretak som driver turismerelatert virksomhet ( f eks overnatting eller aktivitetsanlegg). Den ”overrislingseffekten” turismen representerer, kan særlig i distriktene høyne omfanget av handels- og andre servicetilbud betraktelig mer enn verdien av tilleggsetterspørselen skulle tilsi.

## 7 Økonomiske effekter av bygging av nye fritidsboliger

### 7.1 Måling av økonomiske effekter

#### 7.1.1 Hva skal vi måle?

Målet med dette kapitlet er å få en antydning om hvilke økonomiske størrelser utbygging av fritidsboliger innebærer i Stryn og Hornindal kommuner.

Et viktig spørsmål her er hva man ønsker å måle. Et mulig mål er å se på hvor store inntekter utbygging har ført til siste år, et annet er å se på utviklingen over tid, det vil si både fortid og framtid. Det er imidlertid flere argumenter som taler mot begge disse tilnærmingene:

- Utbyggingen av fritidsboliger i kommunen er en løpende prosess, som har pågått over mange år, og som har ulikt omfang fra år til år.
- Det er vanskelig å skaffe full oversikt over omfanget av prosjekter som er lagt ut for salg og omsetningsverdi for disse innenfor kalenderåret. Blant annet fordi byggetillatelse ikke nødvendigvis realiseres samme år.
- Foreliggende planer angir både konkrete tall for enkelte hyttefelt og totale rammer for andre, hva som faktisk blir utbygd er beheftet med usikkerhet.
- Det har over tid skjedd (og vil skje) betydelige endringer i markedets etterspørsel etter fritidsboliger, både med hensyn på hva slags produkt markedet ønsker (status, standard og komfort) og ikke minst hva man er villig til å betale.

Tidligere er det gjennomført analyser av effekter av bygging av fritidsboliger for Voss (Farstad og Dybedal 2008), Buskerud, Vestfold og Telemark i 2005 (Dybedal 2005), samt for Hedmark og Oppland (Dybedal 2006a) og Agderfylkene (Dybedal 2006b). Det er også gjennomført en analyse for Hol og Hemsedal (Dybedal 2007).

Analysene beregnet økonomiske effekter av nye fritidshus på grunnlag av foreliggende planer for hyttebygging i de enkelte regioner og observerte gjennomsnittspriser per dato (for hytter lagt ut til salg). Regneeksemplene ble laget ut fra et bestemt antall fritidshus og det ble videre lagt til grunn en antatt gjennomsnittlig fordeling av hyttesalgsværdien på de ulike involverte aktører (tomteselgere, utbyggere, byggevareselgere, håndverkere osv).

Den tilnærming vi har valgt er omtrent den samme som i nevnte tidligere analysene, siden vi ser på hva et årlig utbyggingsomfang (et slags gjennomsnittsanslag ut fra utviklingen de tre foregående år) skaper av omsetningsverdi ut fra dagens priser.

## 7.2 Utbyggingsaktivitet i Stryn og Hornindal

Den pågående og framtidige utbyggingen av fritidsboliger er i stor grad basert på større hytter i en konsentrert utbyggingsform med høy utnyttelsesgrad av de arealer som legges ut for bebyggelse (landsbykontekst), og i noen tilfeller utvidelser av eksisterende felter. Særlig gjelder dette Stryn, hvor veksten i fritidsboliger er størst de senere år. Det er relativt få spredtbygde hytter eller hytter i små felt inne i eksisterende planer i Stryn, mens Hornindal har en del mindre felter planlagt utbygd.

Salg av hytter og hyttetomter har foreløpig ikke noe stort omfang i Indre Nordfjord, men dette kan være i ferd med å endre seg. Kommuneplanen fra 2006 for perioden 2006-2017 for Stryn (som er det nyeste kommunale plandokumentet som foreligger oss bekjent) er ikke spesielt detaljert når det gjelder konkrete utbyggingsplaner og byggetillatelse, men det vises der til at det gjennomført en markedsanalyse som viser en etterspørsel etter ca 500 hytter over en tiårsperiode. De større hyttefeltene under planlegging er Tenden, Bøanedsetra, Svarstad og Vangen.

I følge samtale med utbygger er det ved Bøanedsetra nær Stryn Skisenter planlagt 150 hytter når feltet er ferdig utbygd. I følge utbygger er over halvparten av feltet utbygd/solgt. Det er også solgt en god del tomter der den senere tid. Firmahytter er i fåtall, kun anslagsvis 3-4 stk. og ca fem hytter er leid ut på åremål. Prisleie for nye hytter er opplyst å være ca tre-fire millioner kroner, og tomteprisene er ca 500 000 kroner i det området (kan variere fra 400 000 til 1,6 mill kr, avhengig av størrelse).

I Hydla-hyttegrend er det bygd/solgt ca 15 enheter/tomter, av ca 40 tilgjengelige tomter i følge det som har blitt opplyst.

Når det gjelder Hornindal, så finnes det flere kommunale reguleringsplaner for hyttefelt fra 2007, blant annet for Hornindal Skisenter (åtte felt med plass til 87 hytter totalt), Rokkheim (10 tomter), Otterdalssetra (tre tomter), Hjellbakk hyttefelt (tre tomter) og Bøgardsfjøsene Hyttefelt (fem tomter), dvs. omtrent 110 tomter til sammen. Ved Honndalsrokkene Turistsenter er det også tre tomter klare for utbygging. Samtidig kan veksten på bare fem fritidsboliger fra 2005 til 2008 i Hornindal tyde på at de fleste av disse tomtene ikke er realisert utbygd ennå. Imidlertid kan den nye planlagte Kvivsvegen gi et løft i hytteutbyggingen og reiselivet for øvrig i Hornindal og Stryn (se også egen TØI-analyse, Dybedal 1998).

Det er også viktig å understreke at en del av fritidsboligene som bygges i Indre Nordfjord eies av lokalt bosatte, som ikke er turister i denne sammenheng (jf også avsnitt 5.7). Det er imidlertid grunn til å tro at for nye fritidsboliger, og særlig de som ligger i hyttegrender og ellers nær skianleggene, så vil flertallet være eid av utenbygds eiere.

Når det gjelder faktisk utbygde fritidsboliger var det i følge [www.statistikknett.no](http://www.statistikknett.no) i 2008 registret 1 056 fritidsboliger/hytter i Stryn (943) og Hornindal (113) kommuner. Tall for 2009 er ikke tilgjengelige, så vi har for 2009 lagt utviklingen i 2005-2008, hvor det har kommet til 63 nye fritidsboliger i den treårsperioden. Det innebærer en årlig gjennomsnittlig vekst på 21 hytter over perioden, som også samsvarer noenlunde med veksten (15) i hele seksårsperioden 2008-2002. Det har

altså vært en relativ jevn takt økningen i antallet fritidsboliger de senere år. Derfor vi har anvendt dette gjennomsnittstallet som et konservativt anslag for veksten i perioden 2005-2008 (21 nye boliger) som kan brukes som et anslag på nye fritidsboliger bygd i 2009.

### 7.3 Datagrunnlag fra salgsannonser på internett

På grunnlag av gjennomganger av eiendommer (tomter, nye hytter, nye leiligheter) lagt ut for salg på internett (www.finn.no og www.boliga.no) i mars 2010 har vi beregnet gjennomsnittspriser per enhet for tomter og bygg og gjennomsnittlig kvadratmeterpris for hytter og leiligheter lagt ut på internett for salg i Indre Nordfjord. I en del tilfeller med prosjekter som omfatter mange enheter er informasjonen ikke alltid presis med hensyn til hvor mange objekter prosjektet omfatter og hva som er prisene på de enkelte varianter av tomter, hytter og leiligheter. En annen ting er ulik praksis mht oppgivelse av boligareal. De oppgitte prisene er dessuten ikke nødvendigvis annet enn prisantydninger, og vi har ikke informasjon om hva de enkelte objekter faktisk blir solgt for.

Hvem som står bak hva på de enkelte prosjektene er også et felt som er til dels ganske uoversiktlig ut fra de annonserte prosjektene.

Våre tall må følgelig betraktes som indikasjoner på omfanget av økonomisk aktivitet knyttet til utbygging av fritidsboliger i Stryn og Hornindal kommuner.

#### 7.3.1 Prisnivå i Stryn og Hornindal

I oversikten nedenfor vises priser på tomter, hytter og leiligheter basert på tilbudet lagt ut på internett:

##### **Tomter**

Det ble her funnet i alt 15 hyttetomter lagt ut for salg. Samlet prisantydning er ca 5,2 millioner kroner, det vil si en gjennomsnittspris på 361 000 kroner (byggeklare tomter). Prisene varierer fra ca 175 000 til 390 000 kroner, avhengig av beliggenhet og størrelse. De aller fleste av disse tomtene legges ut som eide tomter, og ligger utenom områdene ved ski/aktivitetsanleggene eller hyttegrendene/landsbyene. På sistnevnte steder er tomteprisene høyere, som nevnt tidligere.

##### **Hytter**

Det er kun funnet seks nye eller prosjekterte hytter for salg på www.boliga.no basert på annonser på www.finn.no. De fleste av disse ligger i Bøanedsetra hyttegrend/Hydla hyttegrend eller omegn. Prisene varierer fra 2,0 til 6,9 millioner kroner (gjennomsnittspris ca 3,9 mill. kr og gjennomsnittlig kvadratmeterpris ca 30 000 kr). Dette er relativt store hytter med en gjennomsnittstørrelse på nesten 150 kvm. Samlet prisantydning for disse hyttene er 23 millioner kroner. Annonsert gjennomsnittspris for hyttene ved Bøanedsetra er 4,8 mill. kr.

### Leiligheter

Det ble i alt funnet tre prosjekterte ferieleiligheter med en samlet prisantydning på 6,6 millioner kroner og en gjennomsnittspris på 2,2 millioner kroner. Gjennomsnittstørrelsen er på ca 80 kvm. Leilighetene ligger ved Hydla hyttegrennd. Det er relativt liten forskjell i kvadratmeterpris, gjennomsnittsprisen ligger på 27 000 kroner per kvm.

## 7.4 Beregning av omsetningsverdi per år

De fleste av disse tomtene er regulert for hytter. Hvor mange nye leiligheter som bygges, har vi ikke oversikt over, ment dagens utbud skulle tilsi ca 5-6 per år. Det er vanskelig å si hvor mange hytter og leiligheter som vil kunne bli bygget i henholdsvis "dyre" områder og "billige" områder i Stryn og Hornindal, men det ser ut til at de fleste nye vil ligge ved skianleggene eller etablerte hyttegrennder/landsbyer. Ut fra de omtalte planene om utbygging i Stryn og Hornindal har vi stipulert at 10 av 21 fritidsboligenheter bygges der, dvs. ca 50 prosent av nye fritidsboliger i året, mens resten bygges annet sted i kommunene. I tillegg kommer leiligheter, og de fleste av disse er også i nærheten av disse anleggene. Inklusive leiligheter blir det da altså ca 21 fritidsboliger i året fordelt på 10 hytter ved anleggene, fem hytter ellers i Stryn og Hornindal og seks leiligheter.

Basert på prisantydning i salgsannonser anvender vi her en gjennomsnittlig salgspris på 4,8 millioner kroner på hyttene ved anleggene. For hytter ellers i Stryn og Hornindal kommune anvender vi en snittpris på 2,1 millioner kroner. For leiligheter anvender vi en snittpris på 2,2 millioner kroner. Alt dette er priser for nye enheter.

I antatt salgsværdi gir dette nær 72 millioner kroner beregnet for 2009 (tabell 17).

Tabell 17 Antatt omsetningsverdi nye fritidsboliger per år i Stryn og Hornindal.

Type fritidsbolig	Antall hytter/leiligheter	Pris per enhet mill kr	Totalt millioner kroner
Hytter ved hyttegrennd eller skianlegg	10	4,8	48,0
Hytter ellers i Stryn og Hornindal	5	2,1	10,5
Leiligheter	6	2,2	13,2
Sum	21		71,7

TØI rapport 1077/2010

Tomtearealet for hytter er mindre ved anleggene enn ellers i Stryn og Hornindal, og i noen av hyttefeltene ligger hyttene nesten vegg-i-vegg. Vi antar derfor et byggeareal på ca 100 kvm. i grunnflate per enhet. Når det gjelder tomtepriser, har vi anvendt en antatt pris på 500 000 kroner for tomter ved anleggene. Vi har videre antatt en tomtekostnad på 650 000 kroner i gjennomsnitt for større tomter ellers i kommunen (eksklusive vann, vei og strøm) for inneværende år. Gjennomsnittlig tomtestørrelse er om lag 1 000 kvm. for tomtene utenom de ved anleggene. For leiligheter har vi antatt at utbyggerne i snitt kalkulerer inn en tilsvarende tomtekostnad per enhet med gjennomsnittspris på 550 000 kroner.



Vi har videre antatt en prosjektførtjeneste på 20 prosent på hytter ved anleggene, 15 prosent på hytter ellers i kommunen, og 25 prosent på leiligheter (som i all vesentlighet bygges i alpinområdene).

Tabell 18 Samlet inntektsdannelse i Stryn og Hornindal per år ved utbygging av fritidsboliger.

Inntektsfordeling	Millioner kr
Tomtesalg	14
Fortjeneste	15
Mva materialer/arbeid	9
Sum materialer	16
Sum arbeid	19
<b>Totalsum</b>	<b>72</b>

TØI rapport 1077/2010

Ut fra disse forutsetningene og kalkyler for material- og arbeidskostnader<sup>13</sup> (se Dybedal 2005) har vi i tabell 18 stilt opp en fordeling av salgsinntektene. Den viser at av en samlet omsetning på ca 72 millioner kroner går ni millioner til staten i form av merverdiavgift på materialer og tjenester, mens 14 millioner kroner er inntekter ved salg av tomter i byggeprosjektene. Antatt overskudd på byggeprosjektene utgjør 15 millioner kroner. Videre går 16 millioner kroner til materialer og andre byggevarer og 19 millioner kroner til byggefirmaer/håndverkere for det utførte arbeidet.

Hvor mye av dette som er inntekter til personer/foretak i Stryn og Hornindal er usikkert, men det anses at mesteparten av utbyggingen foregår med lokal involvering i følge utbyggerne. Vi er usikre på i hvilken grad de observerte tomteprisene i salgsannonser omfatter fortjeneste for eventuelle mellommenn, men vil i utgangspunktet anta at prisene reflekterer det som tilfaller grunneierne eller andre lokale aktører.

Når det gjelder fortjenesten, er vårt inntrykk at utbyggerne i stor grad er lokale. Det forekommer ikke store aktører utenfra som kjøper opp arealer og står for utbygging. Når det gjelder materialer og arbeidskraft, ser det ut til at utbyggerne har valgt lokale entreprenører (for eksempel Vestlandshus avd. Stryn/Sølvberg, Honndalshytta m fl.) og håndverkere i stor grad. Stryn og Hornindal sin egen kapasitet på vareleveranser og arbeidskraft er for det meste tilstrekkelig til det som etterspørres, men det er også noe innslag av utenbygds leveranser og utenbygds arbeidskraft (fra f. eks. omkringliggende byer/tettsteder eller utenlandske sesongarbeidere) når det er mangel på kapasitet. Dette er et liknende mønster som omtalt i analysen for Voss (Farstad og Dybedal 2008), og vi vil derfor anvende noenlunde de samme kostnadsfordelingsnøklerne som brukt der.

Selv om det er en del usikkerhet i disse forutsetningene, vil vi likevel anslå noen tall for inntektsskaping i Stryn og Hornindal. Imidlertid må vi presentere det som et regneeksempel, hvor vi legger følgende antakelser/forutsetninger til grunn:

<sup>13</sup> Disse kalkylene er relativt nøkterne og forenklete. Vi forutsetter for eksempel at kostnader til arkitekt, saksbehandling, private rensaneanlegg ligger innenfor byggekostnadene, likeledes at utgifter til salg og markedsføring ligger inne i fortjenestemarginen.

- 70 prosent av byggevirksomheten i områdene ved anleggene skjer i regi av lokale foretak, og de resterende 30 prosent av aktører utenfra (basert utenfor kommunen). Det vil si at nesten all utbygningen skjer ved hjelp av lokale byggefirma og håndverkere, mens at noe av fortjenesten likevel tilfaller utenbygds aktører som står ansvarlige for deler av utbyggingen. Dette gjelder også for leilighetene, som for det meste ligger nær anleggene.
- 90 prosent av byggevirksomheten ellers i kommunen skjer i regi av lokale foretak.
- 90 prosent av byggearealene i Stryn og Hornindal-området eies av lokale eiere.
- 80 prosent av arbeidskraften kommer fra bosatte i Stryn og Hornindal kommune. Vi antar dermed at 20 prosent av arbeidskraften kommer utenfra, og at disse mottar halvparten av det utenbygds foretak får for sin andel av utbyggingsprosjektene.
- Også utenbygds foretak anvender 80 prosent lokal arbeidskraft.
- Når det gjelder leveranser av byggevarer antar vi at 80 prosent leveres av lokale foretak.

Dette gir følgende resultater:

- Av ca 14 millioner kroner i tomtsalg tilfaller ca 12 millioner kroner lokale grunneiere.
- Av ca 15 millioner i anslått prosjektfortjeneste tilfaller ca 11 millioner kroner lokale utbyggere.
- De ca 19 millioner kronene som er kalkulert for arbeidet med å sette opp og innrede hyttene, tomtebearbeiding etc, fordeler seg etter forutsetningene ovenfor slik:
  - Ca 12,5 millioner kroner går til lokale foretak og til lokal arbeidskraft som er engasjert av utenbygds foretak
  - Ca 6,5 millioner kroner går til utenbygds foretak og til utenbygds arbeidskraft engasjert av lokale foretak.
- 80 prosent leveranser fra lokale produsenter og salgsledd utgjør ca 13 millioner kroner.

Totalt finner vi under disse forutsetninger at om lag 48 millioner kroner av en samlet omsetning på snaut 72 millioner kroner fordeler seg på lokale aktører (kommune, grunneiere, utbyggere, underleverandører og arbeidskraft), som vist i tabell 19.

Tabell 19 Inntektsfordeling lokalt og utenom Stryn og Hornindal per år ved utbygging av fritidsboliger. Millioner kroner

Inntektsfordeling	Total omsetning	Lokal andel	Til utenbygds aktører	Prosentandel lokalt
Tomtesalg	14	12	1	90,0
Fortjeneste	15	11	4	72,4
Mva materialer/arbeid	9	0	9	0,0
Sum materialer	16	13	3	80,0
Sum arbeid	19	12	6	66,2
<b>Totalsum</b>	<b>72</b>	<b>48</b>	<b>24</b>	<b>67,1</b>

TØI rapport 1077/2010

Det betyr at om lag 2/3 (67 prosent) av omsetningen generert av utbyggingen av nye fritidsboliger i Stryn og Hornindal tilfaller virksomheter og arbeidskraft i Stryn og Hornindal kommuner. I tillegg vil det også genereres et vesentlig beløp i form av ulike skatteinntekter for kommunen og eventuelt fra førstehåndssalg av kommunale tomter til utbyggere.

## 8 Økonomisk betydning av cruisetrafikk

Cruisetrafikken i området har følgende aspekter som berører (i hovedsak) Stryn og (i noen grad) Hornindal

- Cruiseanløp i Olden, med landbesøk (Briksdalen, Loen, Strynefjellet)
- Cruiseanløp i Geiranger og Hellesylt, men over-land-turer via Stryn

### 8.1 Antall anløp og antall passasjerer i 2009

I følge Cruise Norway ([www.cruise-norway.no](http://www.cruise-norway.no)) var Geiranger nummer tre og Olden/Nordfjord nummer ni blant de ti største cruisedestinasjoner i Norge, målt i antall besøkende. De ti største i 2009 var Oslo, Bergen, Geiranger, Stavanger, Flåm, Nordkapp, Tromsø, Ålesund, Olden/Norfjord og Lofoten/Leknes/Svolvær. Disse hadde i 2009 til sammen 1 615 898 besøkende, som er en økning på 16,6 prosent fra 2008. Geiranger har en økning i antall besøkende cruiseturister på 33 prosent, og Olden/Norfjord på 28 prosent.

Olden (dvs. egentlig Nordfjord havneområde) hadde i 2009 hele 74 anløp med til sammen 74 500 passasjerer. Samtlige passasjerer går i land i Olden, mens halvparten (37 500) var med på organiserte turer i land. De organiserte turene omfatter ulike reisemål/aktiviteter; de viktigste (best besøkte) er Briksdalsbreen/Oldevatnet, Loen/Kjenndalsbreen, Stryn/Jostedalen nasjonalparksenter/Strynefjellet.

Geiranger hadde 169 anløp, med 218 000 passasjerer. Av- og påstigende i Hellesylt var 47 208, og alle disse er passasjerer som var med på bussturer mellom Geiranger og Hellesylt. Disse turene går dels som sightseeingturer, dels som turer med innlagte besøk og aktiviteter (Briksdalen, Loen, Stryn Sommerskisenter, etc).

### 8.2 Beregninger av forbruk i land

Det må bemerkes at mye av omsetningen fra cruisepassasjerers forbruk beregnet i dette kapitlet allerede er tatt med under dags- og gjennomreisende turistenes forbruk i kapittel 5, for eksempel under servering, transport eller aktiviteter. Likevel er det noe forbruk som faller utenom det som allerede beregnet inn i kapittel 5. Det kan være for eksempel være shopping i fabrikkutsalg og annet som ikke blir registret som detaljhandel, eller cruiserelatert omsetning i form av kjøp

av varer og tjenester utenom reiselivsnæringene, eller avgifter og gebyrer og liknede.

Det er først og fremst to utgangspunkt for beregninger av forbruk, og det er passasjerer som går i land i Olden, og passasjerer som besøker Indre Nordfjord i løpet av en over-land-tur fra Hellesylt/Geiranger.

Beløpene i oversikten nedenfor er basert på samtaler med lokale agenter og erfaringstall fra undersøkelser av cruiseturisme andre steder i landet<sup>14</sup> (Dybedal, Rideng, Haukeland og Grue 2006).

### **Olden**

Passasjerer som kun går i land (37 000 i 2009), bruker i hovedsak penger i fabrikkutsalgene i Olden og/eller suvenirer. Vi antar et gjennomsnittsforkbruk på kr 150.

Ca 37 500 passasjerer deltok i organiserte landbesøk. Vi antar en samlet omsetning i land på 500 kr, inkl lunsj. I tillegg kommer individuelt forbruk (suvenirer og annen shopping, kioskvarer etc.), anslått til 150 kr per person.

### **Over-land turer Hellesylt/Geiranger**

Antatt gjennomsnittskostnad (betalt til aktører i land) anslås til 650 kr per deltaker. I alt 47 000 passasjerer la igjen litt over 30 mill. kr, herav ca 12 mill. kr til servering underveis (vesentlig i Stryn), og ca 19 mill. kr til busstransport, guider, attraksjonsbesøk/eventuell båttransport (Loenvatnet, Oldevatnet), etc. I dette beløpet ligger også agenthonorar til lokal shoreagent.

Vi har for disse turene anslått et individuelt forbruk (suvenirer, shopping) på 200 kr per passasjer. Til sammen gir dette en førstehåndsomsetning på ca 40 millioner kroner.

### **Totalt forbruk cruisepassasjerer**

Til sammen legger cruiseturister igjen ca 70 millioner kroner (2009) i Stryn og Hornindal, se tabell 20 nedenfor. Det aller vesentligste av dette gjelder Stryn. Hornindal er kun inne med eventuell omsetning fra over-land turer til/fra Hellesylt (kaffestopp eller lignende):

---

<sup>14</sup> Forbrukstallene i 2005-undersøkelsen er noe høyere enn de som er anvendt her, siden 2005-undersøkelsen omfatter større norske byer (Oslo, Bergen, Tromsø), og man kan anta at shoppingtilbudet og aktivitetstilbudet er betydelig større i disse byene enn i Indre Nordfjord, noe som sannsynliggjør høyere forbruk i byene.

Tabell 20 Direkte forbruk ved cruisepassasjerbesøk i land i Stryn og Hornindal i 2009.  
Antall passasjerer/kroner

Sted og aktivitet	Antall pass.	Omsetn. per pers	Sum omsetning, mill. kr
<b>Olden</b>			
Landbesøk på egenhånd, individuelt forbruk	37 000	150	5,6
Deltakelse på turer, betaling for buss, guide, lunsj, båtturer, attraksjoner etc.	37 500	500	18,8
Deltakelse på turer, individuelt forbruk	37 500	150	5,6
Sum cruisepassasjerer i Olden			29,9
<b>Over-land-turer Hellesylt - Geiranger</b>			
Lunsj i Stryn, eventuelt kaffestopp	47 000	250	11,8
Buss, guide, attraksjonsbesøk etc.	47 000	400	18,8
Individuelt forbruk	47 000	200	9,4
Sum cruisepassasjerer på over-land-turer			40,0
Sum forbruk Stryn og Hornindal			70,0

TØI rapport 1077/2010

Siden dette er forbrukstall, kan man regne med at beløpene oppgitt her er inkludert mva. Trekkes anslagsvis 20 prosent mva. ut, er netto omsetning eks. mva. på ca 58 millioner kroner<sup>15</sup>.

### Hva slags omsetning er dette

Tallene overfor representerer en førstehåndsomsetning i Stryn og Hornindal; til serveringsbedrifter, besøksmål og handelsstand, samt til cruiseagenten, som er lokalisert i Stryn. En del av omsetningen går direkte ut til underleverandører /operatører lokalisert utenfor Stryn og Hornindal:

- Når det gjelder guider, så er ca 20 av 90 guider ikke lokalt bosatte. Det betyr at en del av kompensasjonen til disse arbeidstakerne vil bli "lekket ut" til andre steder.
- Busstransport betjenes av selskaper fra Sunnmøre til Sogn, fra Måløy til Lillehammer. Svært lite er lokalt baserte transportører, men Fjord 1 i Stryn anslår at ca 3,5 millioner kr kommer fra cruisepassasjerkjøring.
- Den lokale cruiseagenten opererer på vegne av de to (tre) største nasjonale agentene, og en del av omsetningen fra de organiserte turene går til agentprovisjon til disse.

<sup>15</sup> Vi har her som andre steder i rapporten anvendt litt lavere enn full mva. sats siden noen av tjenestene ikke er pålagt full sats på 25 prosent, og i dette tilfelle anvender vi 20 prosent som en gjennomsnittsbetraktning for mva tilknyttet omsetning fra cruiseturister.

### 8.3 Beregninger av annen omsetning fra cruisetrafikk

I tillegg til passasjerenes direkte forbruk vil det også være en del turismerelatert omsetning knyttet til cruiseskipene og deres mannskap.

#### Havneavgifter og annet

I følge Nordfjord Havn ([www.norfjordhavn.no](http://www.norfjordhavn.no)) var samlet tonnasje ved cruiseanløp 2 745 500 bruttotonn fordelt på 74 registrerte anløp. Dette gir et gjennomsnitt på 37 100 bruttotonn per skip. Gjennomsnittlig kai- og anløpsavgifter for et gjennomsnittlig skip blir da kr. 26 650 per skip. Det tilsvarer ca 2,0 millioner kroner for alle cruiseskipanløpene til sammen i Olden i 2009. Dette er utenom avgifter til Kystverket.

Ut over dette kan man påregne noe innkjøp av varer og tjenester (f eks landstrøm, vann, lokale spesialråvarer, etc.) fra skipene. I Vestlandsforsknings rapport (VF rapport 01/08, med referanse til Horwath Consulting sin rapport "The Impacts of Cruisetourism to Oslo 2006") om cruiseturisme i Sogndal, Luster og Leikanger brukes et anslått beløp på 60 000 -120 000 kroner per skip i innkjøp av tjenester per skip, inkl. havneavgift. Anvender vi et gjennomsnitt av dette intervallet på kr. 80 000 per skip og trekker ut havneavgiftene, så tilsvarer det ca kr. 53 500 per skip. For 74 anløpne skip i 2009 tilsvarer det så 4,0 millioner kroner.

#### Mannskapets forbruk

Mannskapet om bord i cruiseskipene som besøker Olden kan også antas å ha noe turistrelatert forbruk. I Vestlandsforsknings rapport regnes det med at mannskapet i antall utgjør ca 40 prosent av passasjerkapasiteten, og det estimeres at 20 prosent av disse går i land i en gitt besøkshavn. For Oslo var gjennomsnittsforbruket stipulert til 150 kr per person i 2006. Regner man med fem prosent forbruksøkning per år, tilsvarer dette 174 kroner i 2009. Vi anslår for Olden at en noe lavere andel, ca 15 prosent, går i land og samtidig har noe mindre forbruk enn i Oslo (dvs. 30 prosent mindre pga. mindre vare- og tjenestetilbud i Olden sammenlignet med Oslo). Gitt at antall cruisepassasjerer var 74 500 i Olden i 2009, så anslås det således et mannskapstall på 29 800 om bord på de besøkende cruiseskipene. Hvis man regner at anslagsvis 4 500 av disse går i land i Olden, og forbruker i gjennomsnitt ca 122 kroner per person, så tilsvarer det en ekstra omsetning på om lag 550 000 kroner i alt. Eksklusive mva. (som forklart i avsnittet over) utgjør det ca 460 000 kroner. Det gjøres igjen oppmerksom på at en del av dette forbruket allerede kan anses som regnet med i dagsbesøkendes forbruk i kapittel 5.

Til sammen utgjør altså annen direkte omsetning fra cruisetrafikk om lag 6,5 millioner kroner.

Totalt anslås dermed den direkte omsetningen fra cruiseturisme i Stryn og Hornindal til knapt 65 millioner kroner eksklusive mva.

## Litteratur

- Branshaug, Såle 2008: *Vurdering av potensialet for cruise-turisme i kommunane Sogndal, Luster og Leikanger*. Rapport 01/08. Vestlandsforskning.
- Brændvang, Ann-Kristin og Knut Sørensen 2002: *Fylkesfordelt satellittregnskap for turisme*. Rapport 2002/9. Statistisk sentralbyrå.
- Farstad, Eivind og Petter Dybedal, 2008. *Økonomiske virkninger av reiseliv i Voss 2007*. Rapport 950/2008. Transportøkonomisk institutt.
- Farstad, Eivind og Arne Rideng 2008. *Utenlandske turistenes forbruk i Norge 2007*. TØI rapport 941/2008.
- Dybedal, Petter 2005. *Ringvirkninger av reiseliv i Buskerud, Telemark og Vestfold*. TØI rapport 780/2005.
- Dybedal, Petter 2006a. *Økonomiske ringvirkninger av reiseliv i Hedmark og Oppland 2005*. Rapport 863/2003. Transportøkonomisk institutt.
- Dybedal, Petter 2006b. *Økonomiske ringvirkninger av reiselivet for Aust-Agder og Vest-Agder*. Rapport 867/2006. Transportøkonomisk institutt.
- Dybedal, Petter og Arne Rideng, Jan Vidar Haukeland og Berit Grue 2006. *Utenlandske turistenes forbruk i Norge 2005*. TØI rapport 823/2006.
- Dybedal, Petter 2007. *Økonomiske virkninger av reiseliv i Hol og Hemsedal 2006*. Rapport 893/2007. Transportøkonomisk institutt.
- Johansen, Steinar, Frode Kann og Petter Dybedal 2002: *Regionaløkonomiske virkninger av reiseliv – utvikling av en analysemodell*. Rapport 2002:23. Norsk institutt for by- og regionforskning.
- Velvin, Jan, 2003: *Fremtidsrettet hytteutvikling. Brukerundersøkelse blant hytteeiere i Hol, Rollag og Sigdal – resultater og anbefalinger*. Buskerud fylkeskommune/Høgskolen i Buskerud juni 2004.