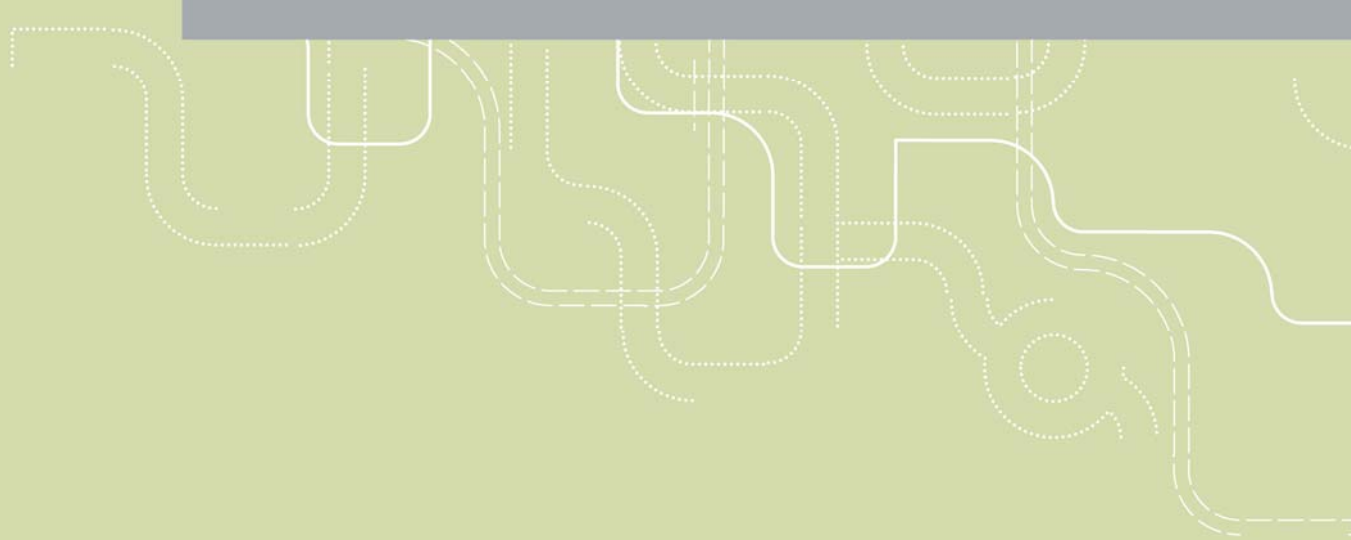


## Gjesteundersøkelsen 2006





# Gjesteundersøkelsen 2006

Arne Rideng og Jan Vidar Haukeland

ISSN 0808-1190

ISBN 978-82-480-0700-5 Papirversjon

ISBN 978-82-480-0701-2 Elektronisk versjon

Oslo, desember 2006

---

**Tittel:** Gjesteundersøkelsen 2006

**Forfatter(e):** Arne Rideng; Jan Vidar Haukeland

TØI rapport 864/2006

Oslo, 2006-12

54 sider

ISBN 978-82-480-0700-5 Papirversjon

ISBN 978-82-480-0701-2 Elektronisk versjon

ISSN 0808-1190

**Finansieringskilde:**

Innovasjon Norge

**Prosjekt:** 1952 Gjesteundersøkelsen

**Prosjektleder:** Arne Rideng

**Kvalitetsansvarlig:** Randi Hjorthol

**Emneord:**

Reiseliv; Turisme; Grensetrafikk; Forretningsreise; Feriereise; Statistikk

**Sammendrag:**

Rapporten gir en oversikt over utenlandske forretnings- og feriereiser til Norge i 2006, med spesiell vekt på sommersesongen (mai–september). I løpet av 2006 kom det om lag 3,9 millioner overnattingsgjester og 1,3 millioner dagsbesøkende til Norge. De utenlandske gjestene foretok i alt 26 millioner overnattinger, hvorav forretningsreisende sto for 4,3 millioner. Dessuten foretok cruiseturistene 1,8 millioner dagsbesøk i norske havner sommeren 2006. Cruisetrafikken har økt meget sterkt de seneste årene. Forretningstrafikken fra utlandet økte også i 2006. Ferie- og fritidstrafikken har økt med tre prosent målt ved antall ankomster, men kortere oppholdstid i Norge fører til stagnasjon når det gjelder gjestedøgn. Størst har økningen vært for dem som brukte fly. Tyskland er det klart viktigste landet for norsk reiselivsnæring. Andre viktige land er Sverige, Danmark, Storbritannia, USA og Nederland. 27 prosent av de utenlandske overnattingene i Norge foregår på hotell. Blant feriegjestene om sommeren er også camping, overnatting på hytte og hos slekt og venner mye brukt.

---

**Title:** Norwegian Foreign Visitor Survey 2006

**Author(s):** Arne Rideng; Jan Vidar Haukeland

TØI report 864/2006

Oslo: 2006-12

54 pages

ISBN 978-82-480-0700-5 Paper version

ISBN 978-82-480-0701-2 Electronic version

ISSN 0808-1190

**Financed by:**

Innovation Norway

**Project:** 1952 Border visitor survey

**Project manager:** Arne Rideng

**Quality manager:** Randi Hjorthol

**Key words:**

Tourism; Border traffic; Business travel; Holiday travel; Statistics

**Summary:**

This report presents the results of the Norwegian foreign visitor survey 2006, including data for the summer season (May–September). In the year 2006 a total of nearly 3.9 million foreign guests stayed overnight in Norway, while 1.3 million were on a day trip from abroad. Foreign tourists spent a total of 26 million guestnights in Norway in 2006, of which holiday guests constituted 21.7 million guestnights. Business travel from abroad showed an increase in 2006. There has been a modest increase in the number of holiday guests, most noticeably among those travelling by air. The most important source market for overnight stays is Germany, followed by Sweden, Denmark, the UK, USA and the Netherlands. Altogether, 27 per cent of the foreign guest nights are spent in hotels. The holiday travellers during the summer period use four types of accommodation, namely hotels, overnight stays at friends or relatives, camping, rented cabins.

**Language of report:** Norwegian

---

Rapporten kan bestilles fra:  
Transportøkonomisk institutt, Biblioteket  
Gaustadalleen 21, 0349 Oslo  
Telefon 22 57 38 00 - [www.toi.no](http://www.toi.no)

---

The report can be ordered from:  
Institute of Transport Economics, The library  
Gaustadalleen 21, NO 0349 Oslo, Norway  
Telephone +47 22 57 38 00 - [www.toi.no](http://www.toi.no)

# Forord

Fra og med 1998 har Transportøkonomisk institutt (TØI) på helårsbasis gjennomført løpende undersøkelser av alle typer besøk i Norge foretatt av personer som er bosatt utenlands, både forretnings- og feriereiser. Så vel dagsbesøkende som overnattingsgjester er inkludert, uansett om utreisen fra Norge skjer med bil, buss, ferge, fly eller tog. Reiser til og fra arbeid, foretatt av personer som arbeider i Norge og bor i et annet land, er imidlertid ikke inkludert i tallene, da denne kategorien reisende faller utenfor det internasjonale turismebegrepet.

I denne rapporten presenteres resultater for hele året 2006, med særlig vekt på sommersesongen (mai til september). Det er dessuten tatt med noen få hovedtabeller for vintersesongen (januar til april) 2006. Resultatene bygger dels på innsamlet statistikk fra Statens vegvesen og transportselskapene, dels på kjøretøyregistreringer på veg. I tillegg er det foretatt intervjuer med et utvalg av utenlandske besøkende gjennom hele året, noe som blant annet gjør det mulig å bestemme bostedsland, reisens formål, reisens varighet, overnattingsmåte og liknende. Et viktig formål med Gjesteundersøkelsen er å gi en totaloversikt over omfang og struktur på trafikken til/fra Norge foretatt av personer som er bosatt i andre land.

Gjesteundersøkelsen finansieres av Innovasjon Norge og arbeidet koordineres av Transportøkonomisk institutt. Statens vegvesen, Tollvesenet, NSB, SJ, Avinor og fergeselskapene som har helårsruter mellom Norge og utlandet, har deltatt aktivt i prosjektet. Dette samarbeidet har vært meget verdifullt, og uten medvirkning og en betydelig ressursinnsats fra disse aktørene hadde det ikke vært mulig å produsere en så omfattende oversikt.

Transportøkonomisk institutt vil derfor takke alle som har bidratt i prosjektet. En spesiell takk går til våre språkmektige og erfarne intervjuere. De får god kontakt med de utenlandske gjestene og oppnår dermed høy svarprosent fra disse, noe som er avgjørende for at prosjektet kan bygge på et stort og pålitelig datamateriale.

Denne rapporten er utarbeidet av forskerne Arne Rideng og Jan Vidar Haukeland, med førstnevnte som prosjektleder. Avdelingssekretær Tove Ekstrøm har utført tekstbehandling og tilrettelagt dokumentet for trykking.

Oslo, desember 2006  
Transportøkonomisk institutt

*Lasse Fridstrøm*  
instituttssjef

*Randi Hjorthol*  
forskningsleder



# Innhold

## Sammendrag

## Summary

|  |           |
|--|-----------|
| <b>1 Innledning</b> .....                                  | <b>1</b>  |
| 1.1 Om Gjesteundersøkelsen .....                           | 1         |
| 1.2 Innholdet i rapporten.....                             | 1         |
| <b>2 Metode og gjennomføring</b> .....                     | <b>3</b>  |
| 2.1 Noen definisjoner.....                                 | 3         |
| 2.2 Populasjonen.....                                      | 3         |
| 2.3 Stratifisering av populasjonen .....                   | 5         |
| 2.4 Praktisk gjennomføring.....                            | 7         |
| 2.5 Vekting og usikkerhet.....                             | 10        |
| <b>3 Hovedresultater for hele året 2006</b> .....          | <b>13</b> |
| 3.1 Totaloversikt for utenlandske besøk og gjestedøgn..... | 13        |
| 3.2 Forretnings- og tjenestereiser .....                   | 18        |
| 3.3 Ferie- og fritidsreiser .....                          | 20        |
| 3.4 Overnattingsmåte .....                                 | 25        |
| <b>4 Hovedtall for vintersesongen 2006</b> .....           | <b>27</b> |
| <b>5 Sommersesongen 2006</b> .....                         | <b>29</b> |
| 5.1 Totaloversikt for ankomster og gjestedøgn .....        | 29        |
| 5.2 Forretnings- og tjenestereiser .....                   | 37        |
| 5.3 Ferie- og fritidsreiser .....                          | 39        |
| 5.4 Overnattingsmåte .....                                 | 49        |
| <b>Referanser</b> .....                                    | <b>54</b> |





## Sammendrag:

# Gjesteundersøkelsen 2006

Gjesteundersøkelsen 2006 omfatter i prinsippet alle reiser til Norge som foretas av personer som er bosatt utenfor riket, uansett formål og/eller overnattingsmåte. Både ferie- og forretningsreisende er inkludert, og undersøkelsen dekker i 2006 alle som reiser ut av landet med ferge, fly, tog eller på veg med bil, turbuss eller rutebuss. Det gis også en oversikt over cruiseskipstrafikken. Bare de som har fast arbeid i Norge og bor i et annet land, er holdt utenfor, blant annet fordi disse ikke omfattes av det internasjonale *turisme*begrepet.

## Året 2006

*Totalbildet av trafikken* viser at det samlede antallet ankomster i Norge fra utlandet var mer enn sju millioner i 2006. Dette tallet omfatter mer enn 3,9 millioner overnattingsgjester og 1,3 millioner dagsbesøkende som ankom Norge. I tillegg foretok utenlandske cruisepassasjerer 1,8 millioner dagsbesøk i norske havner.

Det er nå økningen i flytrafikken som er den viktigste grunnen til at antall utenlandske gjester til Norge totalt fortsatt er i vekst. Mens antall overnattingsgjester med ferge gikk ned med to prosent og antall overnattingsgjester på veg var uendret i forhold til nivået i 2005, økte tallet på overnattingsgjester med fly med hele åtte prosent i 2006.

Av overnattingsgjestene var 940 000 på forretningsreise og tre millioner på feriereise. Totalt resulterte denne trafikken i 26 millioner utenlandske overnattinger i Norge, hvorav forretningsreisende sto for 4,3 millioner og feriegjestene for 21,7 millioner gjestedøgn.

Hovedtyngden av trafikken fra utlandet finner sted i sommersesongen: To tredeler av alle overnattingsgjestene ankommer i perioden mai til september, mens 20 prosent kommer i vintersesongen (januar–april).

Det var i 2006 en oppgang i det samlede antallet ankomster (inkludert dagsreiser og cruisebesøkende) på 8 prosent, mens det totale antallet gjestedøgn økte med én prosent, sammenliknet med 2005. Den sterke veksten i antall ankomster skyldes blant annet en vekst på 25 prosent i antall dagsbesøk av cruisepassasjerer.

Blant *forretnings- og tjenestereisende* har besøkende fra Sverige, Tyskland, Storbritannia, Danmark og USA flest gjestedøgn i Norge. Tre av fire forretningsreisende bruker fly, og 46 prosent av overnattingene finner sted på hotell. Mange overnatter også i leiligheter og hus som arbeidsgiver stiller til disposisjon. Forretningstrafikken fra utlandet viste i 2006 en økning på tre prosent målt ved

antall ankomster, men oppholdstiden i Norge gikk noe opp, så målt i gjestedøgn var økningen større, om lag sju prosent.

*Ferie- og fritidstrafikken* viser små endringer fra året før. Det er beregnet en vekst på tre prosent for antall ankomster, men en nedgang på én prosent for antall gjestedøgn i 2006. Av de store markedene har det vært stor vekst for Sverige og Storbritannia, mens det var en betydelig nedgang for det tyske og særlig det danske markedet i 2006. Mens det kom færre gjester fra Italia, Sveits og Østerrike, er det beregnet at det var en vekst for Spania, Russland og en del sentraleuropeiske land. På årsbasis fordeler feriegjestenes overnattinger seg med 28 prosent hos slekt og venner, 24 prosent på hytte, 23 prosent på hotell etc. og 19 prosent på camping (inkludert camping utenfor regulert plass).

*Feriegjestene som reiser med bil og buss* representerer 12 millioner gjestedøgn eller 50 prosent av alle utenlandske overnattinger. Det var en klar vekst i denne trafikken i perioden 2003-2005, mens den gikk litt ned i 2006. Nedgangen var særlig merkbar for Danmark, Tyskland, Italia, Sveits og Østerrike.

## Vintertrafikken

Det kom nesten 990 000 utenlandske overnattingsgjester til Norge i de fire første månedene i 2006, en økning på fem prosent i forhold til året før. Det var vekst både for forretningstrafikken og for de private reisene.

Det er nabolandene Sverige og Danmark som er viktigst for norsk vinterturisme, men Storbritannia og Tyskland er også betydelige markeder. Vinterturismen fra Sverige økte med fem prosent i 2006, mens det danske markedet viste en nedgang på seks prosent. For Tysklands del har det skjedd en jevn vekst i stort sett alle årene etter 2001. Når det gjelder britene, har det vært en betydelig vekst de fire siste årene.

Tabell A viser en del sentrale omfangstall for vintertrafikken i årene 2004-2006.

Tabell A: Utenlandsk ferie- og forretningstrafikk i Norge. Registrert utreise fra Norge vintersesongene 2004-2006. Enhet = 1000.

|                     | 2004  | 2005  | 2006  | Endring i %<br>2005-2006 | 2006  |       |       | Tog/rute-<br>buss |
|---------------------|-------|-------|-------|--------------------------|-------|-------|-------|-------------------|
|                     |       |       |       |                          | Veg   | Ferge | Fly   |                   |
| Gjester i alt       | 1 206 | 1 283 | 1 352 | 5                        | 617   | 272   | 440   | 23                |
| Dagsbesøk           | 335   | 339   | 364   | 7                        | 253   | 67    | 43    | 2                 |
| Overnattingsgjester | 871   | 944   | 988   | 5                        | 364   | 206   | 398   | 21                |
| – på tjenestereise  | 234   | 259   | 273   | 5                        | 52    | 17    | 198   | 6                 |
| – på privat reise   | 637   | 685   | 715   | 4                        | 312   | 189   | 200   | 15                |
| Gjestedøgn i alt    | 4 826 | 5 274 | 5 493 | 4                        | 1 631 | 1 398 | 2 349 | 115               |
| – på tjenestereise  | 950   | 994   | 1 080 | 9                        | 168   | 125   | 745   | 42                |
| – på privat reise   | 3 876 | 4 280 | 4 413 | 3                        | 1 463 | 1 273 | 1 604 | 73                |

TØI rapport 864/2006

## Sommertrafikken

Tabell B gir et bilde av hovedtrekkene ved den utenlandske trafikken til Norge i månedene mai – september 2006. I alt var mer enn 4,7 millioner utenlandske besøkende i Norge denne sommeren. Av disse var det vel 2,3 millioner som overnattet, og disse tilbrakte nesten 17,4 millioner gjestedøgn i landet. Hele 82 prosent av overnattingsgjestene var på feriereise, de øvrige 18 prosent var på forretningsreise. Feriegjestene står for 87 prosent av det samlede antallet gjestedøgn i sommersesongen.

Tabell B: Utenlandsk ferie- og forretningstrafikk i Norge. Registrert utreise fra Norge sommersesongen 2006. Enhet = 1000.

|                                   | I alt  | Veg   | Ferge | Fly   | Tog/Rute-<br>buss |
|-----------------------------------|--------|-------|-------|-------|-------------------|
| <b>Gjester i alt</b>              | 4 765  | 1 378 | 524   | 1 006 | 52                |
| - På dagsreise                    | 628    | 475   | 109   | 37    | 7                 |
| - Cruisepassasjerer <sup>1)</sup> | 1 800  |       |       |       |                   |
| - Overnattingsgjester             | 2 337  | 903   | 415   | 969   | 49                |
| -- herav på tjenestereise         | 415    | 70    | 31    | 304   | 10                |
| -- herav på feriereise            | 1 922  | 833   | 384   | 665   | 40                |
| <b>Gjestedøgn i alt</b>           | 17 421 | 4 964 | 4 147 | 7 981 | 329               |
| - gjestedøgn på tjenestereise     | 2 202  | 359   | 235   | 1 546 | 62                |
| - gjestedøgn på feriereise        | 15 219 | 4 605 | 3 912 | 6 435 | 267               |
| <b>Antall kjøretøyer</b>          |        |       |       |       |                   |
| Personbiler                       | 534    | 436   | 99    |       |                   |
| Bobiler                           | 39     | 34    | 5     |       |                   |
| Biler m/ campingvogn              | 19     | 17    | 2     |       |                   |
| Busser                            | 9      | 7     | 2     |       |                   |

TØI rapport 864/2006

<sup>1)</sup> Angir antall besøk i land. Totalt passasjerantall var om lag 370 000.

En stor del av ankomstene skjer med bil på vegovergangene mot Sverige og Finland. Ser en bort fra cruisepassasjerene, var det nesten tre millioner gjester som besøkte Norge i perioden fra mai til september, og 1,4 millioner av disse krysset grensen ut av landet på veg. De øvrige grensepasseringene skjer på fly (én million), ferge (525 000) og tog eller rutebuss (52 000). I tillegg kommer altså 1,8 millioner dagsbesøk fra cruisepassasjerer.

Strukturen på ferie- og forretningstrafikken er ellers svært ulik når det gjelder reisemåter. Mens ferietrafikken er noenlunde jevnt fordelt til lands, til vanns og i lufta, er forretningstrafikken i stor grad knyttet til bruk av fly.

## Dagsbesøkende og cruisepassasjerer

Det ble foretatt om lag 630 000 utenlandske dagsbesøk i Norge sommeren 2006, omtrent det samme antallet som i 2005. Det var mindre dagsturtrafikk fra Danmark, men mer trafikk fra Finland. Dagsturtrafikken går hovedsakelig på veg, men det er også en del dagsreiser til Norge med ferge og fly.

Det er beregnet at om lag 370 000 utenlandske cruisepassasjerer kom til en eller flere norske havner i 2006. Dette tilsvarer om lag 1,8 millioner dagsbesøk i havnene, da hver cruisepassasjer i gjennomsnitt var på nesten fem landbesøk i norske havner. Det har vært en kontinuerlig vekst i cruisetrafikken de siste årene, antall skipsanløp har økt og skipene er blitt større. Størst har trafikkveksten vært for cruisepassasjerer fra Europa, i særlig grad fra Storbritannia, Tyskland, Italia og Spania, mens det har vært nedgang i tallet på amerikanske cruisegjester.

## Overnattingsgjestene

Antall overnattingsgjester gikk opp med tre prosent i 2006. Fordi gjennomsnittlig oppholdstid var 7,4 netter i 2006 mot 7,7 netter året før, ble antall gjestedøgn liggende på omtrent samme nivå som året før. Det kom flest overnattingsgjester fra Sverige og Tyskland, men det var også mange ankomster fra Danmark, Storbritannia, Finland, USA, Nederland og Frankrike.

*Tabell C: Utenlandske gjestedøgn i Norge i sommersesongen 2006 etter bostedsland og transportmiddel ved utreise. Enhet = 1000. Gjennomsnittlig antall gjestedøgn per reisende.*

|               | I alt  | Gj.døgn | Transportmiddel ved utreise |       |       |              |
|---------------|--------|---------|-----------------------------|-------|-------|--------------|
|               |        |         | Veg                         | Ferge | Fly   | Tog/Rutebuss |
| I alt         | 17 421 | 7,4     | 4 964                       | 4 147 | 7 981 | 329          |
| Sverige       | 2 091  | 4,3     | 1 426                       | 135   | 414   | 116          |
| Danmark       | 1 367  | 6,6     | 390                         | 550   | 392   | 35           |
| Finland       | 607    | 3,3     | 508                         | 1     | 95    | 3            |
| Storbritannia | 1 408  | 7,2     | 32                          | 266   | 1100  | 10           |
| Nederland     | 1 263  | 10,6    | 383                         | 502   | 372   | 6            |
| Belgia        | 231    | 8,6     | 37                          | 42    | 150   | 2            |
| Frankrike     | 824    | 9,2     | 145                         | 34    | 641   | 4            |
| Tyskland      | 4 249  | 9,9     | 1 098                       | 2 325 | 793   | 33           |
| Italia        | 383    | 8,7     | 84                          | 11    | 275   | 13           |
| Sveits        | 269    | 8,4     | 60                          | 20    | 181   | 8            |
| Østerrike     | 120    | 7,5     | 74                          | 6     | 34    | 6            |
| Spania        | 414    | 8,2     | 32                          | 2     | 376   | 4            |
| Rusland       | 201    | 7,4     | 101                         | 0     | 98    | 2            |
| Europa ellers | 1 784  | 9,3     | 593                         | 215   | 950   | 27           |
| USA           | 1 334  | 11,1    | 0                           | 2     | 1 315 | 17           |
| Japan         | 137    | 4,9     | 0                           | 0     | 132   | 5            |
| Øvrige land   | 738    | 7,3     | 1                           | 36    | 662   | 39           |

TØI rapport 864/2006

Oppholdstiden i Norge varierer mye etter hvor gjestene er bosatt, se tabell C. Mens svenskene og finnene i gjennomsnitt oppholder seg om lag tre-fire netter i Norge, er nederlenderne og tyskerne oppe i om lag 10 netter. Målt i antall gjestedøgn er Tyskland det klart største enkeltmarkedet, med 4,25 millioner gjestedøgn. Sverige, Storbritannia, Danmark, Nederland, USA og Frankrike representerer også betydelige gjestedøgnsvolumer.

## Forretnings- og tjenestereisende

Forretningstrafikken målt i antall ankomster gikk opp med 4 prosent sommeren 2006. Forretningsoppholdene i Norge er imidlertid blitt lengre, og veksten i antall gjestedøgn ble derfor på 11 prosent. Fly er det dominerende transportmiddel blant forretningsreisende fra utlandet.

## Ferie- og fritidsreisende

Sommeren 2006 kom det 1,9 millioner utenlandske overnattingsgjester på feriereise til Norge, og disse tilbrakte i gjennomsnitt 7,9 netter her i landet. Dette utgjør mer enn 15 millioner gjestedøgn. Tyskland er fortsatt klart størst når det gjelder antall ferieovernattinger, én av fire utenlandske feriegjestedøgn i Norge om sommeren foretas av en tysker. Nest etter Tyskland er Sverige, Storbritannia, Nederland, Danmark og USA de viktigste enkeltmarkeder for ferietrafikk til Norge i sommersesongen.

*Ferie- og fritidstrafikken på veg og ferge (bil- og turbussturister)* ble i 2006 beregnet å ligge én prosent lavere når det gjelder antall ankomster og ti prosent lavere målt ved gjestedøgn enn i 2005. Oppholdstiden i Norge gikk altså litt ned. Bil- og bussturistene representerer 8,5 millioner gjestedøgn, eller 56 prosent av alle feriebaserte, utenlandske gjestedøgn. Denne store ferietrafikken med bil og buss fra utlandet er dominert av reisende fra Tyskland, de nordiske nabolandene og Nederland. Bortsett fra nedgangen i 2006, har det vært en økning i denne trafikken siden 2004.

Det kom 39 000 bobiler til Norge sommeren 2006, en nedgang på sju tusen fra året før. En tredel av bobilene var tyske, men antallet tyske bobiler gikk likevel ned med fire tusen. Bobilgjestene sto for om lag 1,2 millioner gjestedøgn i Norge sommeren 2006. Antallet utenlandske *biler med campingvogn* i sommersesongen 2006 er beregnet til om lag 19 000, noe som betyr en nedgang på 3 000 i forhold til fjoråret. De fleste bilene med campingvogn kommer fra Sverige, Nederland, Tyskland og Finland.

*Turbusstrafikken* har vært stabil de tre seneste. Det er beregnet at det kom 9 100 turbusser til Norge sommeren 2006, noe som bidro med om lag 1,6 millioner gjestedøgn i sommermånedene.

*Flyforbindelsene* mellom Norge og utlandet fraktet om lag 665 000 utenlandske feriegjester til Norge sommeren 2006, og disse gjestene tilbrakte 6,4 millioner gjestedøgn her. Dette er en vekst på 13 prosent i forhold til tilsvarende periode i 2005. En viktig årsak til veksten er trolig de mange nye flyforbindelsene som er blitt opprettet mellom Norge og utlandet i de seneste årene, samtidig som det generelle prisnivået for flyreiser i Europa er på veg ned.

*Utenlandstogene* og ekspressbussene befordret 40 000 ferierende overnattingsgjester fra andre land sommeren 2006. Dette representerer 270 000 overnattinger i Norge.

## Overnattingsmåter

Tabell D gir en oversikt over overnattingsmønsteret for all utenlandsk turisttrafikk til Norge i sommersesongene 2004-2006.

*Tabell D: Utenlandske gjestedøgn for alle gjester som reiser ut av Norge med bil, turbuss, tog/rutebuss og fly, etter overnattingsmåte. Sommersesongene 2004-2006. Prosent. N = antall gjestedøgn i tusen.*

|                         | 2004         | 2005              | 2006              |                      |                                |                            |                |
|-------------------------|--------------|-------------------|-------------------|----------------------|--------------------------------|----------------------------|----------------|
|                         | I alt<br>(N) | I alt<br>(17 604) | I alt<br>(17 401) | Bil/ferge<br>(8 113) | Turbuss <sup>1)</sup><br>(998) | Tog/Rute-<br>buss<br>(309) | Fly<br>(7 981) |
| I alt                   | 100          | 100               | 100               | 100                  | 100                            | 100                        | 100            |
| (N)                     | (16 890)     | (17 604)          | (17 401)          | (8 113)              | (998)                          | (309)                      | (7 981)        |
| Hotell, pensjonat o.l.  | 26           | 29                | 27                | 13                   | 79                             | 24                         | 35             |
| Camping på campingplass | 19           | 16                | 16                | 29                   | 2                              | 4                          | 5              |
| Fri camping             | 5            | 5                 | 6                 | 9                    | 0                              | 9                          | 4              |
| Leid hytte              | 13           | 11                | 14                | 25                   | 13                             | 2                          | 4              |
| Egen eller lånt hytte   | 4            | 5                 | 4                 | 6                    | 0                              | 1                          | 3              |
| Slekt og venner         | 23           | 23                | 24                | 15                   | 0                              | 44                         | 34             |
| Annet                   | 10           | 11                | 9                 | 3                    | 6                              | 16                         | 15             |

TØI rapport 864/2006

<sup>1)</sup> Fordelingen på overnattingsmåte for bussturistene er usikker på grunn av få observasjoner

Overnatting på hotell, pensjonat og lignende er den mest vanlige overnattingsformen totalt for alle gjestedøgn, med 27 prosent av alle overnattingene. Nest viktigste overnattingsform sommeren 2006 var overnatting hos slekt og venner (24 prosent). Overnatting på campingplass og i leid hytte er også viktige, hver med en andel på henholdsvis 16 og 14 prosent av overnattingene.

Blant bilturistene er camping og hytte mest utbredt, fulgt av slekt/venner og hotell. De som reiser med turbuss overnatter mest på hotell. Videre har flyreisende høye andeler på hotell og hos slekt og venner. For dem som reiser med tog eller rutebuss, skjer 44 prosent av overnattingene hos slekt og venner, mens en fjerdedel av overnattingene foretas på hotell.

Det er imidlertid stor variasjon i overnattingsmønsteret mellom turister fra ulike bostedsland: Svenske bil- og bussturister benytter for eksempel i stor grad ikke-kommersielle overnattingsformer som innkvartering hos slekt/venner eller egen/lånt hytte, mens tyskerne gjerne er orientert mot camping og leid hytte. Finske og særlig nederlandske turister har høye andeler camping, mens for eksempel britene har en jevnere fordeling på de ulike overnattingsmåtene.

**Summary:**

# Norwegian Foreign Visitor Survey 2006

## Total year 2006

During 2006 a total of more than seven million foreigners visited Norway. More than 3.9 million guests stayed overnight in the country while 1.3 million were on a day trip. In addition, 1.8 million arrived on day visits as cruise passengers.

Currently, increasing air travel is the main reason for the growth in total number of visitors from abroad. While the number of overnight visitors travelling by ferry was reduced by 2 per cent and the number of overnight visitors travelling by road was about the same compared to 2005, the number of overnight visitors travelling by air increased by fully eight per cent in 2006.

There were 940,000 foreign business visitors who stayed overnight in Norway, while the country was visited by 3.0 million holidaymakers from abroad that stayed at least one night. The total number of foreign guest-nights amounted to 26 million, of which holidaymakers represented 83 per cent.

The main part of incoming tourism is related to the summer season (May–September), which constitutes two thirds of the arrivals of foreign overnight visitors. 20 per cent of arrivals occur in the winter season (January–April).

Visitors from Sweden, Germany, the UK, Denmark and the USA make up the bulk of *business trips* to Norway. Three out of four foreign business travellers arrive by air, and nearly half of the business-related guest-nights are spent in hotels or similar accommodation. The number of foreign business travellers increased in 2006 whereas the growth in guest nights was even higher as a result of longer stays.

In 2006, the number of foreign *holiday travellers* increased by three per cent, but the number of foreign guest-nights decreased by one per cent. Germany, Sweden and Denmark are the most important foreign source markets for holiday travel to Norway, but also visitors from the UK, USA and the Netherlands represent significant tourism volumes. The foreign holidaymakers are distributed among the four main types of accommodation: hotel (23 per cent), cabin (24 per cent), camping (19 per cent), and friends and relatives (28 per cent).

## Winter season 2006

There were about 990,000 foreign visitors who stayed overnight in Norway during the winter season 2006 (January–April), which means five per cent increase compared to the previous year. A substantial growth was registered for

the number of business travellers as well as for the number of holidaymakers from abroad.

Four countries are of vital importance for tourism in Norway in winter: Denmark and Sweden, and to a lesser degree Germany and Great Britain. Table A shows some key figures for winter traffic in the period 2004–2006.

*Table A: Foreign business and holiday travel in Norway, winter seasons 2004–2006 (in thousands). Border registration upon departure from Norway.*

|                                | 2004  | 2005  | 2006  | Change in per cent 2005–2006 | 2006    |          |        |             |
|--------------------------------|-------|-------|-------|------------------------------|---------|----------|--------|-------------|
|                                |       |       |       |                              | By road | By ferry | By air | By rail/bus |
| <b>Arrivals in total</b>       | 1 206 | 1 283 | 1 352 | 5                            | 617     | 272      | 440    | 23          |
| - Day trips                    | 335   | 339   | 364   | 7                            | 253     | 67       | 43     | 2           |
| - Overnight stays              | 871   | 944   | 988   | 5                            | 364     | 206      | 398    | 21          |
| -- arrivals, business trips    | 234   | 259   | 273   | 5                            | 52      | 17       | 198    | 6           |
| -- arrivals, holiday trips     | 637   | 685   | 715   | 4                            | 312     | 189      | 200    | 15          |
| <b>Guest-nights in total</b>   | 4 826 | 5 274 | 5 493 | 4                            | 1 631   | 1 398    | 2 349  | 115         |
| - Guest-nights, business trips | 950   | 994   | 1 080 | 9                            | 168     | 125      | 745    | 42          |
| - Guest-nights, holiday trips  | 3 876 | 4 280 | 4 413 | 3                            | 1 463   | 1 273    | 1 604  | 73          |

TØI rapport 864/2006

## Summer season 2006

Table B presents the volume and distribution of foreign tourist arrivals and guest-nights in Norway in the summer season (May–September) 2006.

*Table B: Foreign business and holiday travel in Norway, summer season (May–September) 2006 (in thousands). Border registration upon departure from Norway.*

|                                  | Total  | By road | By ferry | By air | By rail/bus |
|----------------------------------|--------|---------|----------|--------|-------------|
| <b>Arrivals in total</b>         | 4 765  | 1 378   | 524      | 1 006  | 52          |
| - Day trips                      | 628    | 475     | 109      | 37     | 7           |
| - Cruise passengers (day visits) | 1 800  |         |          |        |             |
| - Overnight stays                | 2 337  | 903     | 415      | 969    | 49          |
| -- arrivals, business trips      | 415    | 70      | 31       | 304    | 10          |
| -- arrivals, holiday trips       | 1 922  | 833     | 384      | 665    | 40          |
| <b>Guest-nights in total</b>     | 17 421 | 4 964   | 4 147    | 7 981  | 329         |
| - Guest-nights, business trips   | 2 202  | 359     | 235      | 1 546  | 62          |
| - Guest-nights, holiday trips    | 15 219 | 4 605   | 3 912    | 6 435  | 267         |

TØI rapport 864/2006

A total of about 4.75 million foreigners visited Norway during the 2006 summer season. These visitors spent 17.4 million guest-nights in the country. About 2.3 million visitors stayed overnight in Norway, while 630,000 arrived on a day trip and 1.8 million as cruise passengers (on day visits).

Some 82 per cent of the overnight visitors from abroad were holidaymakers, and 18 per cent were business travellers. Holiday visitors spent 15.2 million guest-



nights in Norway, and the number of foreign business guest-nights amounted to 2.2 million.

About 1.4 million foreign visitors travelled by road, one million by air, 524,000 by ferry and about 52,000 by rail or bus. The holidaymakers from abroad utilised road and ferry connections most frequently, whereas foreign business travellers mainly travelled by air.

The total number of arrivals of day visitors from abroad in the summer 2006 was about the same level as in the previous year, while the total number of arrivals among visitors who stayed overnight increased by three per cent. The total number of foreign guestnights in summer 2006 turned out to be at the same level as the 2005-figure.

Day visitors crossed the border most frequently by road. The majority of such visitors were Swedes.

*Table C: Foreign guest-nights in Norway, summer season (May–September) 2006, by country of residence and transport mode at the point of departure from Norway. Figures are in thousands except average length of stay, which is in number of nights per person.*

|                 | Total  | Length of stay | By road | By ferry | By air | By rail/bus |
|-----------------|--------|----------------|---------|----------|--------|-------------|
| Total           | 17 421 | 7.4            | 4 964   | 4 147    | 7 981  | 329         |
| Sweden          | 2 091  | 4.3            | 1 426   | 135      | 414    | 116         |
| Denmark         | 1 367  | 6.6            | 390     | 550      | 392    | 35          |
| Finland         | 607    | 3.3            | 508     | 1        | 95     | 3           |
| United Kingdom  | 1 408  | 7.2            | 32      | 266      | 1 100  | 10          |
| The Netherlands | 1 263  | 10.6           | 383     | 502      | 372    | 6           |
| Belgium         | 231    | 8.6            | 37      | 42       | 150    | 2           |
| France          | 824    | 9.2            | 145     | 34       | 641    | 4           |
| Germany         | 4 249  | 9.9            | 1 098   | 2 325    | 793    | 33          |
| Italy           | 383    | 8.7            | 84      | 11       | 275    | 13          |
| Switzerland     | 269    | 8.4            | 60      | 20       | 181    | 8           |
| Austria         | 120    | 7.5            | 74      | 6        | 34     | 6           |
| Spain           | 414    | 8.2            | 32      | 2        | 376    | 4           |
| Russia          | 201    | 7.4            | 101     | 0        | 98     | 2           |
| Other Europe    | 1 784  | 9.3            | 593     | 215      | 950    | 27          |
| USA             | 1 334  | 11.1           | 0       | 2        | 1 315  | 17          |
| Japan           | 137    | 4.9            | 0       | 0        | 132    | 5           |
| Other nations   | 738    | 7.3            | 1       | 36       | 662    | 39          |

TØI rapport 864/2006

Among those who stayed overnight in Norway during the summer season 2006, the average stay was 7.4 nights (Table C), compared to 7.7 in the summer 2005. Germany was by far the largest single foreign market in terms of number of guest-nights. However, countries like Sweden, the UK, the Netherlands, Denmark and the USA were also important markets for the Norwegian tourism industry.

Persons living in Sweden constituted the largest proportion of arrivals associated with *business trips*. There was also substantial business travel from Denmark, the UK and Germany.

In the summer season of 2006, 1.9 million foreign *holiday travellers* stayed overnight in Norway, with an average stay of 7.9 nights. During the summer season, German holidaymakers made up the largest proportion of arrivals and guest-nights. Denmark and Sweden were also important foreign markets, and together with the USA, the Netherlands and the UK, these countries represented the bulk of summer holiday travel from abroad.

*Holiday tours by private motor vehicles and coaches* constituted about 56 per cent of all foreign holiday guest-nights in Norway. Visitors from the neighbouring Nordic countries, Germany, and the Netherlands dominated the arrivals by road and ferry. In the summer seasons over the past seven years, such holiday travel initially decreased in terms of both number of arrivals and guest-nights, although it has grown somewhat during the latest three years.

About 39,000 foreign motor homes visited Norway in summer 2006, which represent a considerable decrease compared to the previous year. 33 per cent of the foreign motor homes were of German origin. The number of vehicles with caravan is estimated to about 19,000 in summer 2006, which represents a slight decrease compared to the previous year. The number of foreign-registered coaches visiting Norway has been fairly stable for the last three years, estimated to approximately 9,000 in the summer season 2006.

*Table D: Percentage of foreign guest-nights for all guests departing Norway by own vehicle, bus, rail or air, by type of accommodation. N = Number of guest-nights in summer season (May–September) 2004–2006 (thousands).*

|                          | 2004            | 2005            | 2006            |                |              |              |                |
|--------------------------|-----------------|-----------------|-----------------|----------------|--------------|--------------|----------------|
|                          | Total           | Total           | Total           | By road/ferry  | By coach     | By rail/bus  | By air         |
| Total (N)                | 100<br>(16 890) | 100<br>(17 604) | 100<br>(17 401) | 100<br>(8 113) | 100<br>(998) | 100<br>(309) | 100<br>(6 846) |
| Hotel, pension, etc.     | 26              | 29              | 27              | 13             | 79           | 24           | 35             |
| Camping at campsite      | 19              | 16              | 16              | 29             | 2            | 4            | 5              |
| Camping outside campsite | 5               | 5               | 6               | 9              | 0            | 9            | 4              |
| Rented cabin             | 13              | 11              | 14              | 25             | 13           | 2            | 4              |
| Own/ borrowed cabin      | 4               | 5               | 4               | 6              | 0            | 1            | 3              |
| Friends, relatives       | 23              | 23              | 24              | 15             | 0            | 44           | 34             |
| Other                    | 10              | 11              | 9               | 3              | 6            | 16           | 15             |

TØI rapport 864/2006

Business and holiday travellers spent a total of 17.4 million guest-nights in Norway during the summer period (Table D). These visitors mainly used three different types of commercial accommodation: hotel (27 per cent), camping at a campsite (16 per cent) and rented cabin (14 per cent). In addition, overnight stays with friends and relatives (24 per cent), own/borrowed cabin and camping outside campsite were used.

Among the foreign motorists, camping and cabin were the most frequently used types of accommodation. The coach tourists mostly stayed in hotels, and visitors going by air, rail or bus mainly spent the nights in hotels or in private homes.

Nearly half of the business travellers from abroad stayed in hotels, whereas foreign holiday visitors were relatively equally distributed among the four accommodation sectors hotel, cabin, camping and friends/relatives.



# 1 Innledning

## 1.1 Om Gjesteundersøkelsen

Gjesteundersøkelsen 2006 bygger på tilgjengelig statistikk og utvalgte registreringer av grensetrafikken ut fra Norge, samt intervjuer med et utvalg av utenlandske besøkende når de reiser ut av landet. Populasjonen for undersøkelsen omfatter alle besøk i Norge foretatt av personer som er bosatt utenfor Norge, både forretnings- og feriereiser. Det eneste unntaket er reiser til og fra arbeid foretatt av dem som arbeider i Norge og bor i et annet land. Fra og med 1998 omfatter undersøkelsen utreiser foretatt på veg, ferge, fly eller tog, fra og med år 2004 også rutebuss. Formålet med Gjesteundersøkelsen er todelt: For det første skal den gi en fullstendig oversikt over omfang og struktur på den totale trafikken av utlendinger på besøk i Norge. For det andre skal den gi muligheter for å hente inn mer detaljert informasjon fra de utenlandske gjestene gjennom intervjuer ved grensen når de forlater Norge.

I løpet av de årene arbeidet med Gjesteundersøkelsen for utenlandske turistbesøk i Norge har pågått, er det publisert en rekke rapporter og spesialpublikasjoner. Årsrapporten for 1999 inneholder en nærmere oversikt over en del av disse publikasjonene (Rideng og Haukeland, 2000). Det vises også til oversikten over publikasjoner bakerst i denne rapporten.

## 1.2 Innholdet i rapporten

I denne rapporten gis det i kapittel 2 en redegjørelse for de definisjonene som er brukt. Deretter følger en oversikt over det metodiske opplegget for Gjesteundersøkelsen, slik datainnsamlingen ble organisert i 2006, med vekt på beskrivelser av populasjon, stratifisering av materialet, den praktiske gjennomføringen og noen betraktninger om usikkerheten i beregningene.

I kapittel 3 vises resultatene for hele året 2006 i form av tabeller og figurer. Kapittel 4 inneholder enkelte hovedtabeller for vintersesongen 2006.

I kapittel 5 oppsummeres volumet og hovedstrukturen i den utenlandske forretnings- og ferietrafikken i Norge sommersesongen 2006. Fordeling på transportmåte ved utreise, hovedformål, bostedsland, oppholdets varighet og gjestenes overnattingsmåte er de mest sentrale variablene. Det gis tall både for alle gjestene under ett og for forretningsreisende og feriegjester hver for seg. Videre er det utført egne beregninger av dem som kun er på dagsbesøk i Norge, og det er vist utviklingstrekk over flere år.

Gjesteundersøkelsen utarbeides og koordineres av Transportøkonomisk institutt og er i de senere årene finansiert av Innovasjon Norge. Statens vegvesen,

Tollvesenet, Avinor og fergeselskapene som har ruter mellom Norge og utlandet, har deltatt aktivt i prosjektet. Det samme har buss- og jernbaneselskapene som har ruter på utlandet. Modellutforming og estimering av parametrene i modellen på basis av de innsamlede data, utføres ved Transportøkonomisk institutt. Resultater og konklusjoner som trekkes på grunnlag av beregningene, står derfor helt og holdent for instituttets regning. Som i alle utvalgsundersøkelser er resultatene belagt med usikkerhet. Usikkerheten er størst for veg- og flytrafikken, minst for fergetrafikken. Det metodiske opplegget for undersøkelsen er for øvrig detaljert beskrevet i den første rapporten fra prosjektet (Rideng, 1994). Her er også usikkerheten i beregningene nærmere drøftet.

*Vennligst oppgi fullstendig kilde ved bruk og/eller offentliggjøring av resultater fra Gjesteundersøkelsen.*

## 2 Metode og gjennomføring

### 2.1 Noen definisjoner

*Utlending* – person som er registrert bosatt i land utenfor Norge

*Vintersesongen* – perioden fra januar måned til og med april måned

*Sommersesongen* – perioden fra og med mai måned til og med september måned

*Feriereise* – reise der hovedformålet oppgis å være:

- besøk hos slekt og venner
- ferie/fritidsreise, inkludert skiferie
- shopping

*Forretningsreise* – reise som ikke er en feriereise og heller ikke en reise til/fra arbeidsstedet

*Feriegjest* – person som er på feriereise

*Forretningsreisende* – person som er på forretningsreise

*Dagsreise* – feriereise eller forretningsreise i Norge uten overnatting

*Dagsreisende* – feriegjest eller forretningsreisende som reiser inn og ut av Norge på samme dag (døgn).

*Overnattingsgjest* – person som overnatter en eller flere netter i Norge på reisen

*Ankomst* – en ferie- eller forretningsreise i Norge med eller uten overnatting

*Gjestedøgn* – en persons overnatting på reise i Norge

*Bilturist* – utenlandsk feriegjest som har reist ut av Norge i en personbil, bobil eller bil med campingvogn

### 2.2 Populasjonen

En populasjon er i samfunnsvitenskapelig språkbruk betegnelsen på de personene/enhetene som en undersøkelse tar sikte på å beskrive. Utvalget av respondenter i en undersøkelse trekkes fra populasjonen. Utgangspunktet for bestemmelse av populasjonen i TØIs gjesteundersøkelse er en klassifikasjon av internasjonale reisende som er utarbeidet av World Tourism Organization (United Nations, 1994). Reiselivet (*tourism*) omfatter etter denne definisjonen ”aktiviteter til personer som reiser og oppholder seg på steder som ligger utenfor vedkommendes ordinære oppholdsområde, uavhengig av reisens formål”. Oppholdet utenfor det ordinære oppholdsområdet må ikke ha lengre varighet enn 12 måneder for å omfattes av reiselivsdefinisjonen. Med utgangspunkt i denne definisjonen vil en del personer som krysser landegrenser ikke betraktes som

turister. For gjesteundersøkelsen har TØI definert en populasjon som omfatter alle utreiser fra Norge, med følgende *unntak* for reiser som foretas av:

- a) personer som flytter (emigrerer) fra Norge.
- b) personer som bor i utlandet, men arbeider i Norge og som er på reise til eller fra arbeidsstedet.
- c) diplomater, ambassade- og konsulatpersonale og militært personell (inklusive eventuelle ledsagere), på reise til eller fra det landet der de tjenestegjør.
- d) nomader på vandring og personer som reiser som flyktninger.
- e) personer som bare reiser i transitt og som formelt ikke har oppholdt seg på norsk område, for eksempel flyreisende som går over fra ett fly til et annet i en norsk lufthavn.
- f) personer som direkte utøver sitt yrke i transportnæringen, for eksempel reiser i forbindelse med godstransport til sjøs eller på land, og alle yrkesreiser i forbindelse med persontransport (personale om bord på tog, buss eller ferge, flybesetninger og liknende).

Populasjonen for denne undersøkelsen blir etter en slik definisjon et antall *reiser* eller *ankomster* (se kapittel 2.1), ikke et antall *reisende*. Siden hver reise nødvendigvis foretas av en person, kan man også tale om en populasjon av *personer*, og i en del tilfeller også en populasjon av reisefølger, oftest knyttet til dem som reiser sammen i ett kjøretøy. Definisjonen inneholder ingen aldersbegrensninger, både barn og voksne regnes med. *Norge* defineres her som ”Fastlands-Norge”, men inkludert de norske bosettingene på Svalbard. Reiser mellom utlandet og oljeinstallasjonene på den norske kontinentalsokkelen er ikke inkludert i populasjonen. Populasjonen omfatter både ferie- og fritidsreiser og reiser med andre formål, for eksempel forretningsreiser. Dette er i samsvar med WTOs definisjon.

Populasjonen omfatter i utgangspunktet alle utreiser fra Norge, ikke bare utlendingenes utreiser. Det er enklere å måle det totale volumet av utreiser og deretter fordele de reisende på bostedsland. I dette prosjektet er det likevel utlendingenes reisevaner som står i fokus. En har også valgt å la populasjonen omfatte alle *utreiser* fra Norge, ikke *innreisene*. De aller fleste besøk av utlendinger i Norge innebærer både en innreise og en utreise. Det er derfor tilstrekkelig å registrere trafikken enten ved innreise eller ved utreise. Det er to gode grunner til å velge det sistnevnte alternativet: Hovedsakelig er det enklere rent praktisk å organisere registreringer og/eller intervjuer ved utreise, da arbeidet kan foregå ved norske veger, i norske havner, i norske lufthavner og så videre, i mange tilfeller mens de reisende venter på transportmidlets avgang. Dessuten er det enklere og ofte mer relevant å formulere og besvare spørreskjemaer ved utreise enn ved innreise. For eksempel kan man da spørre om faktisk reisevirksomhet (oppholdets varighet, reiserute i Norge, attraksjonsbesøk og så videre), i stedet for forventninger og planer.

Definisjonen av populasjonen innebærer at en del reiser ikke registreres. Omfanget av disse unntakene, punktene a til f ovenfor, varierer. Men stort sett dreier det seg om relativt få reiser sett i forhold til det totale antallet grense-



passeringer. Populasjonen, slik den er definert, er tilpasset de totaltellingene som allerede finnes for de enkelte transportmidlene. Man har altså en populasjon som er håndterbar. Av praktiske grunner har det vært nødvendig med ytterligere en begrensning av populasjonen: *Kun reiser der selve grensepasseringen foretas med motoriserte kjøretøyer/transportmidler er inkludert.* Det er grunn til å anta at det er få andre grensepasseringer, og stort sett er dette dagsturer.

Gjesteundersøkelsen 2006 omfatter personer som reiste ut av landet i et kjøretøy (personbil, bobil, bil med campingvogn, MC, turbuss), enten de reiste med en av utenlandsfergene eller på en av vegovergangene. Dessuten omfatter den personer som reiste ut av Norge med fly, tog eller rutebuss. Statistikken inkluderer ikke personer som har besøkt Norge i egen båt. Det er grunn til å tro at tallet på utenlandske besøkende som unndrar seg registrering på denne måten er relativt beskjedent i forhold til det totale omfanget av tilreisende. Slike *dekningsfeil* (Salant og Dillman, 1994) omtales nærmere i kapittel 2.5.2.

## 2.3 Stratifisering av populasjonen

Undersøkelser som foretas direkte blant informantene på flyplasser, ved fergehavner, grenseoverganger og så videre, slik som i dette prosjektet, omtales ofte som *undervegsundersøkelser*. Populasjonen i denne undersøkelsen, slik den er definert i kapittel 2.2, består av en konkret, endelig mengde elementer (reiser), men antallet er ukjent og det finnes ikke noen oversikt over elementene. Å trekke et representativt utvalg fra en slik populasjon er derfor mer komplisert enn ved undersøkelser der man har full oversikt over populasjonen. På den annen side oppnås gjerne høy svarprosent ved undervegsundersøkelsene, slik at problemet med selektive utvalg som oftest blir mindre her enn ved de tradisjonelle undersøkelsene.

Hovedpoenget med en utvalgsplan i denne type undersøkelser er at den må ta hensyn til at det kan være systematiske forskjeller mellom utlendinger som reiser ut av landet med ulike transportmidler, på ulike steder og til ulike tider. Representativitet oppnås derfor ved å velge tider og steder for intervjuing tilfeldig, på en slik måte at alle tidspunkter og steder har en mulighet for å bli valgt. Når tidspunkter og steder for intervjuer velges tilfeldig vil resultatene avhenge av det faktiske valget. Andre steder og tider ville gitt et annet resultat. Denne usikker-heten i resultatet kalles *utvalgsfeil*. En god utvalgsplan minimerer utvalgsfeil ved å ta hensyn til variasjonen mellom steder og tider når disse velges. Dessuten vil utvalgsfeil avhenge av størrelsen på utvalget, jo større utvalg desto mindre variasjonsbredde for estimatene.

Ved undervegsundersøkelser er det av praktiske og økonomiske grunner så godt som umulig å bruke et såkalt enkelt tilfeldig utvalg, det vil si trekke enhetene direkte fra populasjonen. Derimot er stratifisering av populasjonen en godt egnet metode ved denne type undersøkelser. Å stratifisere vil si å dele inn populasjonen i flere deler (strata), for så å trekke utvalgene separat for hvert stratum. På denne måten oppnås mindre stokastisk usikkerhet med samme antall observasjoner enn om man trekker direkte i hele materialet. Forutsetningen er at enhetene innenfor hvert stratum har mindre variasjoner enn variasjonene i hele materialet under ett.

Et viktig mål for Gjesteundersøkelsen er å få en løpende oversikt over omfanget av utlendingenes reiser i Norge fordelt på en del sentrale variable. Man har valgt å konsentrere seg om følgende fem variabler:

- Transportmiddel brukt ved grensepassering ut av landet
- Bostedsland (uavhengig av statsborgerskap)
- Hovedformål med reisen
- Norgesoppholdets varighet
- Overnattingsmåte under oppholdet

Transportmiddel brukt ved utreise fra Norge er første trinn i stratifiseringen av materialet. Deretter stratifiseres det på *utreisested*, ettersom utreisested skiller mellom turismeformer med ulik struktur. For eksempel er passasjerenes fordeling på bostedsland på fergeruten Oslo – Kiel vesentlig forskjellig fra fordelingen på fergeruten Bergen – Newcastle. Når det gjelder overgangene på veg, er det i praksis svært ressurskrevende å dekke alle grenseovergangene. Dette fordi det ville kreve et meget stort mannskap, og mange av disse overgangene har dessuten liten trafikk.

En har derfor valgt å dele inn grenseovergangene på veg i ni strata, der enhetene i hvert stratum kan tolkes som en klynge. Stratifiseringen foretas slik at elementene i hvert stratum (klynge) blir mest mulig innbyrdes like med hensyn på trafikkstruktur. Dermed kan en trekke ut ett (eller flere) elementer fra hvert stratum, som da vil representere elementene (overgangene) i dette stratum. Ved trekkingen er klyngene vektet etter størrelse, slik at sannsynligheten for å bli trukket ut er proporsjonal med trafikken på hver enkelt overgang.

Tabell 2.1 viser hvordan materialet er stratifisert i 2006. Strata 1–12 dekker samtlige fergeruter mellom Norge og utlandet som drives på helårsbasis. Strata 13–21 dekker 9 av til sammen 31 grenseoverganger på veg mot Sverige og Finland. Strata 22–25 dekker de fire jernbaneovergangene der det var gjennomgående trafikk i 2006, og strata 26–27 dekker busstrafikken mellom Norge og utlandet. Endelig omfatter strata 28-29 trafikken over lufthavnene.

Når det gjelder totaltrafikken for hvert stratum, mottas trafikk tall for fergene fra rederiene. Når det gjelder jernbaneovergangene, får vi tall fra NSB og SJ. Trafikken med bussene estimeres ut fra tall fra selskapene og intervjuer ved Oslo bussterminal. For overgangene på veg bygger Gjesteundersøkelsen på oppgaver over totaltrafikken fra Statens vegvesen, Vägverket i Sverige og det finsk-norske tollvesen. Oppgaver over totaltrafikken på lufthavnene er mottatt fra Avinor og Torp lufthavn.

Tabell 2.1: Stratifisering av befolkningen sommeren 2006

Table 2.1: Stratification of the population summer season 2006

| Stratum nr. | Transportmåte | Fergerute/grenseovergang                          |
|-------------|---------------|---|
| 1           | Ferge         | Oslo–Fredrikshavn, Stena Line                     |
| 2           | Ferge         | Oslo–Kiel, Color Line                             |
| 3           | Ferge         | Oslo–Hirtshals/Fredrikshavn, Color Line           |
| 4           | Ferge         | Oslo–København, DFDS                              |
| 5           | Ferge         | Sandefjord–Strømstad, Color Line                  |
| 6           | Ferge         | Larvik–Fredrikshavn/Hirtshals, Color Line         |
| 7           | Ferge         | Kristiansand–Hirtshals, Color Line                |
| 8           | Ferge         | Kristiansand–Gøteborg, DFDS                       |
| 9           | Ferge         | Kristiansand–Newcastle, DFDS                      |
| 10          | Ferge         | Bergen–Egersund–Hanstholm, Fjord Line             |
| 11          | Ferge         | Bergen–Haugesund–Stavanger–Newcastle, Fjord Line  |
| 12          | Ferge         | Bergen–Stavanger–Hirtshals, Color Line            |
| 13          | På veg        | Svinesund, E 6                                    |
| 14          | På veg        | Ørje, E 18  |
| 15          | På veg        | Magnor, Rv 2                                      |
| 16          | På veg        | Lutnes, Rv 26                                     |
| 17          | På veg        | Teveldal, E 14                                    |
| 18          | På veg        | Umbukta, E 12                                     |
| 19          | På veg        | Bjørnfjell (Narvik), E 10                         |
| 20          | På veg        | Kilpisjärvi (Helligskogen), E 8                   |
| 21          | På veg        | Karigasniemi, Rv 92, Kivilompolo, Rv 93, Neiden   |
| 22          | Jernbane      | Kornsjø grense (Oslo–Gøteborg)                    |
| 23          | Jernbane      | Charlottenberg grense (Oslo–Karlstad)             |
| 24          | Jernbane      | Storlien grense (Trondheim–Østersund)             |
| 25          | Jernbane      | Vassijaure grense (Narvik–Kiruna)                 |
| 26          | Rutebuss      | Oslo–Karlstad–Stockholm                           |
| 27          | Rutebuss      | Oslo–Gøteborg–København og videre                 |
| 28          | Fly           | Gardermoen  |
| 29          | Fly           | Øvrige lufthavner med ruteflytrafikk til utlandet |

TØI rapport 864/2006

## 2.4 Praktisk gjennomføring

### 2.4.1 Spørreskjema

De siste årene er det benyttet tre ulike spørreskjemaer, et for hver sesong. Det enkleste skjemaet brukes bare i høstsesongen og har kun fem spørsmål. Det er her spurt om bostedsland, reiseformål, antall personer som reiser sammen (eventuelt i samme bil) og hvilken type bil det er (personbil, bobil etc.). Det spørres også om oppholdets varighet og overnattingsmåte(r). Det tar vanligvis et par minutter å fylle ut dette skjemaet.

Om vinteren er det de siste årene brukt et utvidet skjema bestående av fire A5-sider. I tillegg til basisspørsmålene som finnes på det enkleste skjemaet, er det supplert med en del spørsmål for dem som er på skiferie. Det kan være spørsmål om destinasjon, type skiaktiviteter og interesser for øvrig. Utfyllingstiden for dette "vinterskjemaet" var i gjennomsnitt fem minutter.

Det tredje skjemaet er mer omfattende og gir relativt detaljerte opplysninger om de utenlandske turistenes reiser i Norge. Innholdet varierer fra år til år og omhandler temaer som reiseruter, forbruk og forbruksmønster, aktiviteter, holdninger og interesser. Dessuten inkluderer spørreskjemaet også de vanlige bakgrunnsspørsmålene og spørsmålene i oversiktsstatistikken. Utfyllingstiden for det lange skjemaet sommeren 2006 var i gjennomsnitt åtte til 10 minutter.

De tre skjemaene omtales i det følgende som *basisskjema*, *vinterskjema* og *sommerskjema*. Vinterskjemaet fantes i 2006 på svensk, dansk, tysk og engelsk. Sommerskjemaet og basisskjemaet var i 2006 tilgjengelig i 12 språkvarianter; svensk, dansk, tysk, engelsk, fransk, italiensk, finsk, nederlandsk, polsk, spansk, russisk og japansk.

#### 2.4.2 Fergetrafikken

For året 2006 har TØI mottatt detaljert fergestatistikk for 10 av de 12 fergestrekningene mellom Norge og utlandet som ble drevet på helårsbasis. For de to siste strekningene er det brukt estimerte tall ut fra årsrapporter og andre kilder. Fergestatistikken gir opplysninger om antall passasjerer fordelt på bostedsland, type kjøretøy (eventuelt uten kjøretøy), antall svippturpassasjerer som reiser fram og tilbake med samme båt og (for noen ruter) oppholdets varighet. Det er i tillegg foretatt intervjuer med passasjerene ved utvalgte fergeavganger. Til sammen resulterte dette i 4 334 utfylte skjemaer for hele året 2006. Av disse ble 2 395 intervjuer foretatt i sommersesongen. Alle intervjupersonene hadde bil eller motorsykel med på ferden, og det ble fylt ut ett skjema for hvert kjøretøy.

#### 2.4.3 Trafikken på veg

På veg er nødvendige data hentet inn dels ved hjelp av Statens vegvesens automatiske kjøretøytellinger, dels ved nummerskiltregistreringer og intervjuer med et utvalg av de utenlandske vegfarende ved utreise fra Norge. Både registreringene og intervjuene er foretatt av Statens vegvesen, med unntak av Østfold fylke, der medarbeidere fra Transportøkonomisk institutt har gjennomført både intervjuer og tellinger. Ved overgangene Svinesund, Ørje, Magnor og Teveldal har Statens vegvesen kontinuerlige tellinger hele døgnet og hele året (tellepunkter på nivå 1). Ved Lutnes ble det plassert ut mobile telleapparater i deler av året. For de fire grenseovergangene i Nordland har TØI tidligere fått data fra Vägverket i Sverige, som hadde kontinuerlige tellinger (nivå 1) ved alle disse grenseovergangene til og med året 1999. Dessuten ble det også i Nordland plassert ut mobile telleapparater i sommersesongen. For alle grenseoverganger i Troms og Finnmark har det finske og norske tollvesenet gitt oppgaver over antall utpasserte kjøretøyer etter registreringsland.

Ved nummerskilttellingene registrerte man alle «lette biler» (kjøretøyer med lengde inntil 5,5 meter) som kjørte ut av Norge. For hele året 2006 ble det registrert i alt 81 724 kjøretøyer på de sju overgangene (Svinesund, Ørje, Magnor, Lutnes, Teveldal, Umbukta og Bjørnfjell). Av disse ble 27 204 kjøretøyer registrert i vintersesongen, 33 541 i sommersesongen og 20 979 om høsten. Nasjonalitet og kjøretøytype (personbil, personbil med campingvogn, bobil, buss) ble anmerket for de utenlandske bilene. Tellingene foregikk i tidsrommet fra kl. 1000 til kl. 1700.

Når det gjelder vegovergangene i Troms og Finnmark, har vi fått oppgaver over totaltrafikken fra tollvesenet i Finland og Norge.

På alle grenseovergangene, bortsett fra ved Umbukta, ble det foretatt intervjuer av utenlandske bilister. Til sammen ble det i 2006 foretatt 1 277 intervjuer. Av disse ble 1 041 gjort i sommersesongen. Vi har hatt store problemer ved overgangene på Svinesund og Ørje i 2006. På grunn av mangel på ressurser i vegvesenet, fikk vi ikke foretatt noen intervjuer på disse overgangene i vintersesongen. Først ved slutten av sommersesongen fikk vi prøvd ut en ny metode ved Svinesund, som besto i at vi deler ut spørreskjemaet med en internasjonal svarkupong ved bomstasjonen på Svinesund. Ved Ørje fikk vi etter hvert hjelp av Marker lensmannskontor til å gjennomføre intervjuene. Svarprosenten ved undersøkelsene på veg er svært høy, omlag 95 prosent.

#### **2.4.4 Trafikken med tog, buss og fly**

Fra NSB og SJ er det mottatt statistikk over totaltrafikken på de fire grenseovergangene ved Kornsjø, Charlottenberg, Storlien og Vassijaure fordelt på måned. Somrene 2005 og 2006 ble det gjennomført henholdsvis 223 og 200 intervjuer på togene mot Göteborg og Stockholm, i tillegg til 584 intervjuer som ble foretatt sommeren 2004. Disse intervjuer har gitt grunnlag for fordeling av passasjerene på blant annet bostedsland, reiseformål og overnattingsmåte.

Ved Oslo bussterminal ble det i 2006 foretatt 272 intervjuer på rutebussene til Sverige og Danmark. Disse intervjuer gav grunnlag for fordeling av passasjerene på bostedsland, reiseformål og overnattingsmåte.

Avinor har bidratt med statistikk over tallet på utreiste passasjerer fra Norge til utlandet og antall utenlandske charterpassasjerer til Norge. Dessuten gjennomførte Avinor i samarbeid med TØI en større reisevaneundersøkelse på alle landets lufthavner gjennom hele året 2005. Resultatene fra denne undersøkelsen, som for hele året vil omfatte om lag 70 000 intervjuer på utenlandsrutene, har gitt et godt grunnlag for å estimere nasjonsfordeling, reiseformål og annen kunnskap om dem som reiser med fly mellom Norge og utlandet. I tillegg har TØI foretatt 3 373 intervjuer med utenlandske passasjerer som reiste fra Gardermoen i 2006.

#### **2.4.5 Andre transportmidler**

Oslo Havnevesen og Bergen Havnevesen har gitt oppgaver over cruisetrafikken i de to byene. Dette gir grunnlag for å estimere omfanget av den utenlandske

cruisetrafikken i Norge. Da cruisepassasjerene overnatter om bord i skipene, regnes passasjerene som dagsbesøkende i denne sammenhengen.

Personer som har besøkt Norge i egen lystbåt eller privat fly omfattes ikke av Gjesteundersøkelsen. Det samme gjelder personer som sykler eller går til fots, bruker snøscooter eller går på ski over grensen. For alle disse kategoriene er det mangelen på adekvate registreringsmidler som er problemet. Det antas likevel at tallet på utenlandske gjester som unndrar seg registrering på denne måten, er beskjedent i forhold til det totale omfanget av besøkende.

## 2.5 Vekting og usikkerhet

### 2.5.1 Vekting

Den statistikken TØI får fra fergeselskapene, de automatiske kjøretøytellingene og de manuelle registreringene på veg gir grunnlaget for å produsere oversiktsstatistikken, det vil si oversikter over antall reisende på alle overganger fordelt på bostedsland. Resultatene fra denne brukes så for å *vek*te resultatene fra intervjuene, slik at man kan beregne reiseformål, reisens varighet, overnattingsmåter og øvrige resultater fra spørreskjemaene. Vektingen foregår separat for hver av de tre sesongene og for hver transportform (veg, ferge, tog, rutebuss og fly). Dessuten ble det vektet separat for Sør-Norge og Nord-Norge på veg, for Østlandet og Vestlandet på ferge, for hver grenseovergang på tog, for hvert selskap på buss og for Gardermoen lufthavn spesielt for fly. Endelig ble det laget separate vektingsfaktorer for bostedsland, eventuelt kategorier av bostedsland.

### 2.5.2 Om usikkerheten i resultatene

Dersom man på forhånd, før stratifiseringen, bestemmer seg for å utelukke deler av populasjonen, av ulike grunner, betegnes dette som *dekningsfeil* (Salant og Dillman, 1994). I denne undersøkelsen er det noen få feilkilder av denne typen, blant annet som en konsekvens av begrensede ressurser. Smyril Lines fergeruter om sommeren til Shetland, Færøyene og Island er foreløpig ikke inkludert i fergetallene. Det samme gjelder personer som besøker Norge med egen båt, da slike besøk ikke registreres. Det er grunn til å tro at dekningsfeilene i denne undersøkelsen er beskjedne og at de ligger godt innenfor øvrige usikkerhetsmarginer. Likevel kan det være grunn til å anta at det er større sannsynlighet for at estimatene befinner seg i underkant av de "sanne" verdiene enn det motsatte.

Ved automatiske og manuelle registreringer kan det oppstå mange typer *målefeil*. Dette kan skyldes tekniske problemer som for eksempel feil med apparatur, eller det kan skyldes dårlige værforhold, uleselige kjennemerker på biler og en rekke andre forhold. Det kan også skyldes menneskelig svikt av ulike slag. I denne undersøkelsen er det lagt stor vekt på å unngå at slike feil skal få betydning for resultatene.

Når det gjelder intervjuundersøkelsene spesielt, oppstår målefeilene stort sett ved at respondentene gir unøyaktige og/eller upresise svar. For å minimalisere denne

feilkilden, tilstrebes en intervjusituasjon der intervjuet skjer i rolige former og uten tidspress og at skjemaets omfang er tilpasset den tiden respondenten har til rådighet. Intervjuer av bilister i fergehavnen mens de venter på å kjøre om bord, er eksempel på en god intervjusituasjon. Spørreskjemaene er utformet med tanke på klare og entydige spørsmål og er basert på mange års erfaringer.

Intervjukorpset består av dyktige, erfarne og språkmektige medarbeidere.

*Lav svarprosent* er ikke egentlig et problem i seg selv, men bare hvis dette resulterer i skjevheter i utvalget. Feil kan oppstå både ved at spørreskjemaet ikke besvares og ved at skjemaer besvares mangelfullt. Ved grenseundersøkelser på veg er svarprosenten meget høy, vanligvis omkring 90–95 prosent. Ved undersøkelser i fergehavnene ble det registrert en svarprosent i 2006 på 94. Svarprosenten for rutebusser og for tog ligger på et noe lavere nivå. For intervjuer i lufthavnene er det vanskeligere å estimere nøyaktig svarprosent fordi mange kommer sent til ombordstigning og det er mange gruppereiser som innebærer språkproblemer (asiatiske grupper etc.). Vanligvis ligger svarprosenten i lufthavnene på mellom 80 og 90.

Omfanget av og fordelingen på bostedsland for fergepassasjerene bygger på data fra fergeselskapene. Disse regnes generelt for å være av god kvalitet. En ulempe er det at vi ikke får gode omfangstall fra de landene som har få turister med ferge til Norge, fordi disse ofte inkluderes i restkategorien «andre land». Som tidligere nevnt er svarprosenten høy. Generelt regnes derfor kvaliteten på fergestatistikken som god, men det tas likevel forbehold for de landene der det er få reisende til Norge.

For trafikken på veg er kvaliteten på totalstatistikken god, men utvalgsteknikken vil alltid føre med seg usikkerhet i anslagene. Størst absolutt usikkerhet er knyttet til tallene for Sverige og Finland, der relativt små feilanslag i estimatene for reiseformål og reizens varighet kan gi betydelige absolutte feilanslag på anslått reiseomfang. For vegtrafikken fra disse landene antas at det er en usikkerhet på +/- 6 – 10 prosent. Minst usikkerhet er det i beregningene for land som sender mange turister til Norge, men som Norge likevel ikke har felles grense med, som for eksempel Danmark, Tyskland og Nederland.

Grunnlaget for undersøkelsen på jernbane og rutebuss er godt, særlig fordi antall passasjerer over grensen registreres for både tog og rutebuss. Men det ligger alltid en usikkerhet i det faktum at antallet tog og busser som det intervjues på, er begrenset.

Fordelingen på bostedsland, reiseformål og estimatene for oppholdets varighet for flypassasjerene er, som tidligere nevnt, i vesentlig grad hentet fra Avinors reisevaneundersøkelse på fly 2005, supplert med egne intervjuer på Gardermoen i 2006.

I tabellene i denne rapporten er tallene avrundet til tusen enheter, i noen tabeller er enheten hundre. *Tallet 0 brukes når antallet er mindre enn 500 respektive 50.* Såpass spesifiserte oppgaver kan imidlertid gi inntrykk av en nøyaktighet som ikke er reell. *Når tallene refereres, bør man derfor avrunde dem ytterligere.*

### **2.5.3 Endringer av beregninger for tidligere år**

Resultatene av beregningene for det siste året er i prinsippet å betrakte som foreløpige og kan endres dersom nye data gir grunnlag for det. I de tabellene der det oppgis tall for tidligere år og endringstall fra et år til et annet, er det selvsagt tatt hensyn til disse endringene.



## 3 Hovedresultater for hele året 2006

I dette kapitlet gis en samlet oversikt i form av tabeller over den utenlandske forretnings- og ferietrafikken til Norge for hele året 2006 under ett. For å kunne presentere tallene så raskt som mulig, er det for årets tre siste måneder (høstsesongen) brukt tilsvarende tall for perioden oktober–desember 2005. Da trafikken av utenlandske gjester er liten og relativt stabil i høstsesongen, vil dette ha liten betydning for resultatene, som uansett må betraktes som foreløpige.

### 3.1 Totaloversikt for utenlandske besøk og gjestedøgn

**Mer enn 3,9 millioner overnattingsgjester og 1,3 millioner dagsreiser til Norge i 2006. I tillegg har cruisepassasjerer foretatt 1,8 millioner dagsbesøk i norske havner**

*Tabell 3.1: Utenlandsk forretnings- og ferietrafikk i Norge. Registrert utreise fra Norge i 2006. Enhet = 1000.*

*Table 3.1: Foreign business and holiday travel in Norway 2006 (in thousands). Border registration upon departure from Norway. Refer to Table A in the report Summary for row category translation.*

|                                 | I alt  | Veg   | Ferge | Fly    | Tog/Rutebuss |
|---------------------------------|--------|-------|-------|--------|--------------|
| <b>Ankomster i alt</b>          | 7 044  |       |       |        |              |
| - På dagsreise                  | 1 299  | 936   | 234   | 119    | 10           |
| - Cruisepassasjerer (dagsbesøk) | 1 800  |       |       |        |              |
| - Overnattingsgjester           | 3 945  | 1447  | 694   | 1 721  | 83           |
| -- på tjenestereise             | 940    | 164   | 68    | 690    | 19           |
| -- på feriereise                | 3 004  | 1 283 | 626   | 1 031  | 64           |
| <b>Gjestedøgn i alt</b>         | 25 972 | 7 133 | 6 067 | 12 262 | 510          |
| - Gjestedøgn på tjenestereise   | 4 320  | 687   | 516   | 3 003  | 114          |
| - Gjestedøgn på feriereise      | 21 652 | 6 446 | 5 551 | 9 259  | 396          |
| <b>Motorkjøretøyer</b>          |        |       |       |        |              |
| - Personbiler                   | 997    | 835   | 162   |        |              |
| - Bobiler                       | 41     | 36    | 5     |        |              |
| - Biler m/camp.vogn             | 20     | 18    | 2     |        |              |
| - Busser                        | 14     | 11    | 3     |        |              |

TØI rapport 864/2006

### Tallet på overnattingsgjester til Norge økte med tre prosent i 2006. Antall gjestedøgn økte med én prosent i samme år

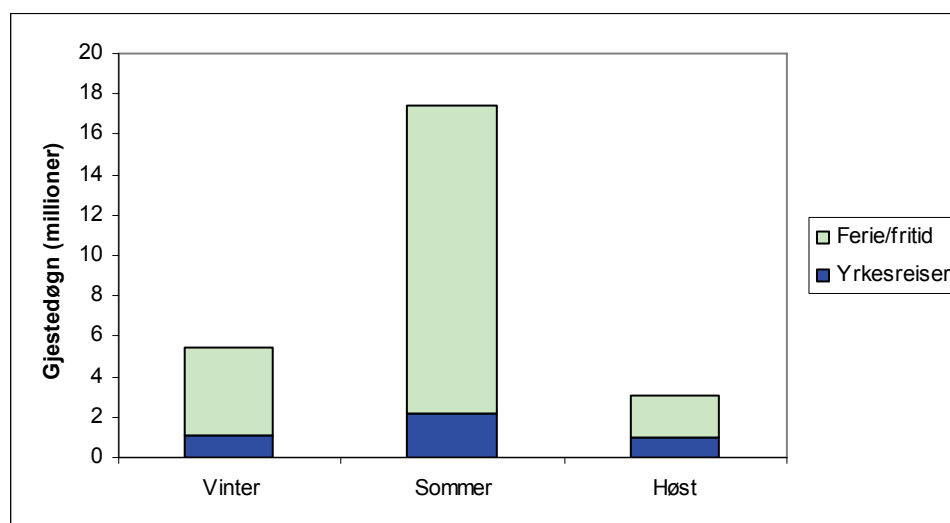
Tabell 3.2: Utenlandsk forretnings- og ferietrafikk i Norge. Registrert utreise fra Norge 2002–2006. Enhet = 1000.

Table 3.2: Foreign business and holiday travel in Norway, 2002–2006 (in thousands). Border registration when departing Norway. Refer to Table A in the report Summary for row category translation.

|                                 | 2002   | 2003   | 2004   | 2005   | 2006   | Endring i % 2005–2006 |
|---------------------------------|--------|--------|--------|--------|--------|-----------------------|
| <b>Ankomster i alt</b>          | 5 247  | 5 294  | 6 035  | 6 538  | 7 044  | 8                     |
| - På dagsreise                  | 1 222  | 1 163  | 1 200  | 1 270  | 1 299  | 2                     |
| - Cruisepassasjerer (dagsbesøk) | 914    | 1 014  | 1 207  | 1 444  | 1 800  | 25                    |
| - Overnattingsgjester           | 3 111  | 3 269  | 3 628  | 3 824  | 3 945  | 3                     |
| -- på tjenestereise             | 738    | 749    | 848    | 911    | 940    | 3                     |
| -- på feriereise                | 2 373  | 2 520  | 2 780  | 2 913  | 3 004  | 3                     |
| <b>Gjestedøgn i alt</b>         | 20 833 | 22 185 | 24 906 | 25 781 | 25 972 | 1                     |
| - Gjestedøgn på tjenestereise   | 3 470  | 3 182  | 3 906  | 4 020  | 4 320  | 7                     |
| - Gjestedøgn på feriereise      | 17 363 | 19 003 | 21 000 | 21 761 | 21 652 | -1                    |
| <b>Motorkjøretøyer i alt</b>    | 1 097  | 1 042  | 1 037  | 1 071  | 1 072  | 0                     |
| - Personbiler                   | 1 006  | 966    | 950    | 986    | 997    | 1                     |
| - Bobiler                       | 34     | 40     | 45     | 48     | 41     | -15                   |
| - Biler m/camp.vogn             | 23     | 24     | 29     | 23     | 20     | -14                   |
| - Antall busser                 | 14     | 12     | 13     | 14     | 14     | 0                     |

TØI rapport 864/2006

### Forretningstrafikken er relativt jevnt fordelt over året, mens nesten tre firedeler av feriegjestedøgnene er knyttet til sommersesongen (mai–september)



TØI rapport 864/2006

Figur 3.1: Utenlandsk forretnings- og ferietrafikk i Norge 2006 etter sesong. Millioner gjestedøgn.

Figure 3.1: Foreign business and holiday travel in Norway 2006, (in million guest nights) by season.

## Flere utlendinger kom på dagsreise til Norge i 2006

Tabell 3.3: Utenlandske dagsreiser i Norge etter bostedsland og transportmiddel ved utreise. 2002–2006. Enhet = 1000.

Table 3.3: Foreign day trippers in Norway, 2002–2006 (in thousands), by country of residence and transport mode upon departure.

|               | 2002  | 2003  | 2004  | 2005  | 2006  | Endring i %<br>2005–2006 |
|---------------|-------|-------|-------|-------|-------|--------------------------|
| I alt         | 1 222 | 1 163 | 1 200 | 1 270 | 1 299 | 2                        |
| Sverige       | 851   | 797   | 791   | 824   | 844   | 2                        |
| Danmark       | 112   | 110   | 118   | 117   | 120   | 2                        |
| Finland       | 153   | 155   | 160   | 164   | 170   | 3                        |
| Storbritannia | 30    | 23    | 25    | 26    | 27    | 6                        |
| Tyskland      | 40    | 43    | 54    | 96    | 92    | -4                       |
| Andre land    | 36    | 35    | 53    | 43    | 47    | 9                        |

TØI rapport 864/2006

### Økt flytrafikk var den viktigste grunnen til at det kom flere utenlandske overnattingsgjester i 2006 enn året før

Tabell 3.4: Utenlandske overnattingsgjester i Norge etter bostedsland 2002–2006 og etter transportmiddel ved utreise for året 2006. Enhet = 1000.

Table 3.4: Foreign overnight stays in Norway, 2002–2006 (in thousands), by country of residence and transport mode upon departure (2006).

|                   | I alt | Veg   | Ferge | Fly   | Tog/Rutebuss |
|-------------------|-------|-------|-------|-------|--------------|
| Ankomster 2001    | 3 073 | 1 342 | 655   | 998   | 78           |
| Ankomster 2002    | 3 111 | 1 327 | 690   | 1 011 | 83           |
| Ankomster 2003    | 3 269 | 1 322 | 698   | 1 170 | 79           |
| Ankomster 2004    | 3 628 | 1 398 | 694   | 1 414 | 123          |
| Ankomster 2005    | 3 824 | 1 447 | 709   | 1 588 | 80           |
| Ankomster 2006    | 3 945 | 1 447 | 694   | 1 721 | 83           |
| Endring i % 05–06 | 3     | 0     | -2    | 8     | 4            |

|               |            |            |            |       | 2006 |       |     |              |
|---------------|------------|------------|------------|-------|------|-------|-----|--------------|
|               | 2003 i alt | 2004 i alt | 2005 i alt | I alt | Veg  | Ferge | Fly | Tog/rutebuss |
| Sverige       | 858        | 916        | 955        | 1 003 | 722  | 35    | 203 | 43           |
| Danmark       | 570        | 590        | 569        | 523   | 131  | 234   | 151 | 8            |
| Finland       | 191        | 214        | 264        | 249   | 201  | 0     | 46  | 2            |
| Storbritannia | 254        | 295        | 318        | 366   | 5    | 30    | 330 | 2            |
| Nederland     | 132        | 142        | 170        | 166   | 45   | 42    | 79  | 1            |
| Belgia        | 35         | 38         | 41         | 41    | 9    | 3     | 29  | 0            |
| Frankrike     | 94         | 111        | 114        | 117   | 20   | 3     | 93  | 1            |
| Tyskland      | 576        | 586        | 607        | 587   | 138  | 268   | 176 | 5            |
| Italia        | 57         | 68         | 62         | 62    | 9    | 2     | 49  | 2            |
| Sveits        | 38         | 39         | 46         | 45    | 8    | 2     | 35  | 1            |
| Østerrike     | 22         | 27         | 25         | 22    | 9    | 1     | 11  | 1            |
| Spania        | 43         | 59         | 57         | 63    | 6    | 0     | 56  | 1            |
| Russland      | 20         | 28         | 31         | 42    | 26   | 0     | 16  | 0            |
| Europa ellers | 119        | 194        | 249        | 305   | 119  | 46    | 134 | 6            |
| USA           | 144        | 176        | 146        | 163   | 0    | 1     | 159 | 4            |
| Japan         | 35         | 35         | 41         | 37    | 0    | 0     | 36  | 1            |
| Øvrige land   | 81         | 112        | 129        | 154   | 0    | 29    | 120 | 5            |

TØI rapport 864/2006

**26 millioner utenlandske gjestedøgn i 2006, en vekst på én prosent fra året før. Veksten har skjedd på fly, mens antall gjestedøgn generert av gjester som bruker bil eller ferge har gått tilbake**

Tabell 3.5: Utenlandske gjestedøgn i Norge og gjennomsnittlig antall gjestedøgn per reisende etter bostedsland 2003–2006 og etter transportmiddel ved utreise 2006. Enhet = 1000.

Table 3.5: Foreign guest nights in Norway, and average number of guest nights per traveller by country of residence 2003–2006, and by mode of transport upon departure 2006 (in thousands).

|                 | I alt  |       | Ant. døgn |       | Veg       | Ferge | Fly    | Tog/Rute-<br>buss |                   |
|-----------------|--------|-------|-----------|-------|-----------|-------|--------|-------------------|-------------------|
| 2001            | 20 471 |       | 6,7       |       | 6 910     | 6 453 | 6 638  | 470               |                   |
| 2002            | 20 833 |       | 6,7       |       | 6 645     | 6 656 | 7 051  | 481               |                   |
| 2003            | 22 185 |       | 6,8       |       | 7 195     | 6 546 | 7 975  | 469               |                   |
| 2004            | 24 906 |       | 6,9       |       | 7 723     | 6 398 | 10 061 | 724               |                   |
| 2005            | 25 781 |       | 6,7       |       | 7 520     | 6 606 | 11 171 | 484               |                   |
| 2006            | 25 972 |       | 6,6       |       | 7 133     | 6 067 | 12 262 | 510               |                   |
| Endr. i % 05–06 | 1      |       | -1        |       | -5        | -8    | 10     | 5                 |                   |
|                 | 2003   | 2004  | 2005      | 2006  | 2006      |       |        |                   |                   |
|                 | I alt  | I alt | I alt     | I alt | Ant. døgn | Veg   | Ferge  | Fly               | Tog/Rute-<br>buss |
| Sverige         | 3 220  | 3 566 | 3 597     | 3 840 | 3,8       | 2 619 | 207    | 782               | 232               |
| Danmark         | 3 636  | 3 691 | 3 510     | 3 112 | 6,0       | 855   | 1 461  | 743               | 53                |
| Finland         | 758    | 793   | 936       | 847   | 3,2       | 633   | 1      | 200               | 13                |
| Storbritannia   | 1 624  | 1 851 | 2 035     | 2 311 | 6,3       | 36    | 331    | 1 932             | 12                |
| Nederland       | 1 197  | 1 334 | 1 539     | 1 532 | 9,2       | 410   | 549    | 567               | 6                 |
| Belgia          | 229    | 244   | 281       | 282   | 6,9       | 42    | 43     | 195               | 2                 |
| Frankrike       | 775    | 915   | 849       | 995   | 8,5       | 150   | 37     | 802               | 6                 |
| Tyskland        | 5 820  | 5 906 | 5 806     | 5 369 | 9,1       | 1 197 | 2 895  | 1 237             | 40                |
| Italia          | 513    | 597   | 497       | 470   | 7,6       | 86    | 12     | 359               | 13                |
| Sveits          | 329    | 359   | 381       | 340   | 7,6       | 62    | 21     | 249               | 8                 |
| Østerrike       | 199    | 251   | 182       | 155   | 7,0       | 79    | 6      | 64                | 6                 |
| Spania          | 434    | 599   | 579       | 594   | 9,4       | 35    | 2      | 553               | 4                 |
| Russland        | 108    | 196   | 259       | 323   | 7,7       | 112   | 0      | 209               | 2                 |
| Europa ellers   | 953    | 1 557 | 2 273     | 2 644 | 8,7       | 816   | 386    | 1 399             | 43                |
| USA             | 1 343  | 1 722 | 1 397     | 1 667 | 10,2      | 0     | 3      | 1 639             | 25                |
| Japan           | 150    | 167   | 160       | 165   | 4,4       | 0     | 0      | 159               | 6                 |
| Øvrige land     | 897    | 1 152 | 1 499     | 1 328 | 8,6       | 1     | 113    | 1 173             | 41                |

TØI rapport 864/2006

## 3.2 Forretnings- og tjenestereiser

### Flere forretningsreiser til Norge i 2006, Storbritannia, Tyskland og USA er viktigst utenom Skandinavia

Tabell 3.6: Utenlandsk forretningstrafikk i Norge etter bostedsland. Antall ankomster og antall gjestedøgn for overnattingsgjester. 2003–2006. Enhet = 1000.

Table 3.6: Foreign business travel in Norway by country of residence. Arrivals and guest nights for overnight guests, 2003–2006 (in thousands).

|               | Antall ankomster |      |      |      | Antall gjestedøgn |       |       |       |
|---------------|------------------|------|------|------|-------------------|-------|-------|-------|
|               | 2003             | 2004 | 2005 | 2006 | 2003              | 2004  | 2005  | 2006  |
| I alt         | 749              | 848  | 911  | 940  | 3 182             | 3 906 | 4 020 | 4 320 |
| Sverige       | 222              | 227  | 240  | 245  | 667               | 746   | 809   | 781   |
| Danmark       | 114              | 128  | 123  | 114  | 492               | 542   | 531   | 470   |
| Finland       | 32               | 33   | 43   | 42   | 108               | 127   | 132   | 148   |
| Storbritannia | 92               | 103  | 117  | 127  | 336               | 373   | 414   | 487   |
| Nederland     | 26               | 28   | 37   | 38   | 110               | 112   | 157   | 183   |
| Belgia        | 15               | 15   | 15   | 14   | 44                | 44    | 42    | 43    |
| Frankrike     | 19               | 25   | 24   | 24   | 72                | 110   | 87    | 100   |
| Tyskland      | 74               | 86   | 93   | 94   | 402               | 534   | 531   | 518   |
| Italia        | 9                | 11   | 16   | 17   | 39                | 49    | 56    | 75    |
| Sveits        | 8                | 8    | 8    | 9    | 38                | 39    | 31    | 37    |
| Østerrike     | 5                | 7    | 6    | 5    | 29                | 35    | 19    | 20    |
| Spania        | 8                | 10   | 10   | 10   | 52                | 60    | 51    | 51    |
| Rusland       | 4                | 6    | 6    | 7    | 25                | 39    | 24    | 48    |
| Europa ellers | 33               | 54   | 63   | 72   | 198               | 341   | 334   | 470   |
| USA           | 40               | 47   | 44   | 53   | 273               | 324   | 294   | 366   |
| Japan         | 12               | 12   | 10   | 10   | 60                | 59    | 48    | 49    |
| Øvrige land   | 36               | 47   | 56   | 60   | 237               | 368   | 417   | 473   |

TØI rapport 864/2006

## Fly er dominerende transportmiddel for forretningsreisende, men mange svensker bruker bil

Tabell 3.7: Antall ankomster for utenlandske forretningsreisende med minst én overnatting i Norge, etter bostedsland og transportmiddel ved utreise. 2006. Enhet = 1000.

Table 3.7: Number of arrivals for foreign business travellers with at least one overnight in Norway, by country of residence and mode of transport upon departure, 2006 (in thousands).

|               | I alt | Veg | Ferge | Fly | Tog/Rutebuss |
|---------------|-------|-----|-------|-----|--------------|
| I alt         | 940   | 164 | 68    | 690 | 17           |
| Sverige       | 245   | 106 | 10    | 116 | 12           |
| Danmark       | 114   | 19  | 19    | 76  | 1            |
| Finland       | 42    | 16  | 0     | 25  | 0            |
| Storbritannia | 127   | 0   | 2     | 124 | 0            |
| Nederland     | 38    | 2   | 3     | 33  | 0            |
| Tyskland      | 94    | 8   | 22    | 64  | 1            |
| Europa ellers | 157   | 13  | 9     | 136 | 2            |
| Øvrige land   | 123   | 0   | 3     | 116 | 1            |

TØI rapport 864/2006

### 3.3 Ferie- og fritidsreiser

**Fra og med 2001 har ferie- og fritidstrafikken fra utlandet målt etter antall ankomster vokst jevnt og trutt hvert år. I 2006 er veksten estimert til tre prosent**

*Tabell 3.8: Utenlandsk ferietrafikk i Norge etter bostedsland. Antall ankomster for overnattingsgjester 2001–2006. Enhet = 1000.*

*Table 3.8: Foreign holiday travel in Norway by country of residence. Number of arrivals for overnights guests, 2001–2006 (in thousands).*

|               | Antall ankomster |       |       |       |       |       | Endring i %<br>2005–2006 |
|---------------|------------------|-------|-------|-------|-------|-------|--------------------------|
|               | 2001             | 2002  | 2003  | 2004  | 2005  | 2006  |                          |
| I alt         | 2 297            | 2 372 | 2 520 | 2 781 | 2 913 | 3 004 | 3                        |
| Sverige       | 634              | 623   | 637   | 689   | 715   | 758   | 6                        |
| Danmark       | 435              | 447   | 456   | 462   | 445   | 408   | -8                       |
| Finland       | 159              | 182   | 159   | 181   | 221   | 207   | -6                       |
| Storbritannia | 121              | 148   | 163   | 192   | 201   | 240   | 19                       |
| Nederland     | 93               | 98    | 106   | 114   | 133   | 128   | -4                       |
| Belgia        | 15               | 17    | 20    | 22    | 27    | 26    | -2                       |
| Frankrike     | 59               | 63    | 75    | 86    | 90    | 93    | 3                        |
| Tyskland      | 431              | 448   | 502   | 500   | 514   | 493   | -4                       |
| Italia        | 31               | 34    | 48    | 58    | 47    | 45    | -3                       |
| Sveits        | 25               | 28    | 31    | 31    | 37    | 37    | -2                       |
| Østerrike     | 17               | 18    | 17    | 21    | 19    | 17    | -11                      |
| Spania        | 21               | 23    | 35    | 49    | 47    | 53    | 13                       |
| Russland*     |                  |       | 15    | 22    | 25    | 35    | 43                       |
| Europa ellers | 87               | 83    | 83    | 140   | 186   | 233   | 26                       |
| USA           | 102              | 92    | 104   | 129   | 103   | 111   | 8                        |
| Japan**       |                  | 22    | 24    | 23    | 31    | 27    | -13                      |
| Øvrige land   | 68               | 46    | 45    | 64    | 74    | 94    | 28                       |

TØI rapport 864/2006

\*Russland er regnet med under "Europa ellers" i årene før 2003

\*\*Japan er regnet med under "Øvrige land" i 2001



**Tallet på utenlandske gjestedøgn for ferietrafikken i 2006 ble litt lavere enn året før. Det var vekst for besøkende fra Sverige, Storbritannia, Frankrike, Russland, de baltiske landene og USA. Flere land hadde nedgang i antall gjestedøgn, av disse var nedgangen for Danmark og Tyskland mest merkbar**

*Tabell 3.9: Utenlandsk ferietrafikk i Norge etter bostedsland. Antall gjestedøgn 2001–2006. Enhet = 1000.*

*Table 3.9: Foreign holiday travel in Norway by country of residence. Number of guest nights, 2001–2006 (in thousands).*

|               | Antall gjestedøgn |        |        |        |        |        | Endring i %<br>2005–2006 |
|---------------|-------------------|--------|--------|--------|--------|--------|--------------------------|
|               | 2001              | 2002   | 2003   | 2004   | 2005   | 2006   |                          |
| I alt         | 16 800            | 17 363 | 19 003 | 21 000 | 21 761 | 21 652 | -1                       |
| Sverige       | 2 452             | 2 437  | 2 553  | 2 820  | 2 848  | 3 059  | 7                        |
| Danmark       | 2 899             | 2 962  | 3 144  | 3 149  | 2 994  | 2 642  | -12                      |
| Finland       | 642               | 688    | 650    | 666    | 790    | 699    | -12                      |
| Storbritannia | 1 133             | 1 310  | 1 288  | 1 478  | 1 592  | 1 824  | 15                       |
| Nederland     | 1 016             | 980    | 1 087  | 1 222  | 1 361  | 1 349  | -1                       |
| Belgia        | 152               | 173    | 185    | 200    | 240    | 239    | 0                        |
| Frankrike     | 641               | 603    | 703    | 805    | 757    | 895    | 18                       |
| Tyskland      | 4 720             | 4 835  | 5 418  | 5 372  | 5 307  | 4 851  | -9                       |
| Italia        | 285               | 312    | 472    | 548    | 429    | 395    | -8                       |
| Sveits        | 244               | 277    | 291    | 320    | 351    | 303    | -14                      |
| Østerrike     | 161               | 168    | 170    | 216    | 161    | 135    | -16                      |
| Spania        | 182               | 236    | 382    | 539    | 524    | 543    | 4                        |
| Russland*     |                   |        | 83     | 157    | 209    | 272    | 30                       |
| Europa ellers | 740               | 714    | 757    | 1 216  | 1 871  | 2 177  | 16                       |
| USA           | 939               | 958    | 1 070  | 1 398  | 1 119  | 1 301  | 16                       |
| Japan**       |                   | 103    | 90     | 108    | 118    | 116    | -2                       |
| Øvrige land   | 594               | 606    | 660    | 784    | 1 090  | 855    | -22                      |

TØI rapport 864/2006

\*Russland er regnet med under "Europa ellers" i årene før 2003

\*\*Japan er regnet med under "Øvrige land" i 2001

**Svenske og finske feriegjester bruker som oftest bil på norgesturen, mens for dansker og tyskere på ferie er ferge den mest foretrukne reisemåte. Flyet er viktigst for feriegjester fra Storbritannia og mer fjerntliggende land**

Tabell 3.10: Antall ankomster for utenlandske feriegjester med minst én overnatting i Norge etter bostedsland og transportmiddel ved utreise. 2006. Enhet = 1000.

Table 3.10: Arrivals of foreign holiday visitors with at least one overnight in Norway, by country of resident and mode of transport upon departure, 2006 (in thousands).

|               | I alt | Prosent | Veg   | Ferge | Fly   | Tog/Rutebuss |
|---------------|-------|---------|-------|-------|-------|--------------|
| I alt         | 3 004 | 100     | 1 283 | 626   | 1 031 | 64           |
| Sverige       | 758   | 25      | 616   | 24    | 87    | 31           |
| Danmark       | 408   | 14      | 112   | 215   | 75    | 6            |
| Finland       | 207   | 7       | 185   | 0     | 21    | 2            |
| Storbritannia | 240   | 8       | 4     | 27    | 206   | 1            |
| Nederland     | 128   | 4       | 42    | 39    | 46    | 1            |
| Tyskland      | 493   | 16      | 130   | 246   | 112   | 5            |
| Europa ellers | 538   | 18      | 194   | 48    | 287   | 9            |
| Øvrige land   | 232   | 8       | 0     | 27    | 197   | 9            |

TØI rapport 864/2006

**Kortere opphold i Norge gav nedgang i tallet på gjestedøgn for bil- og turbussturistene i 2006**

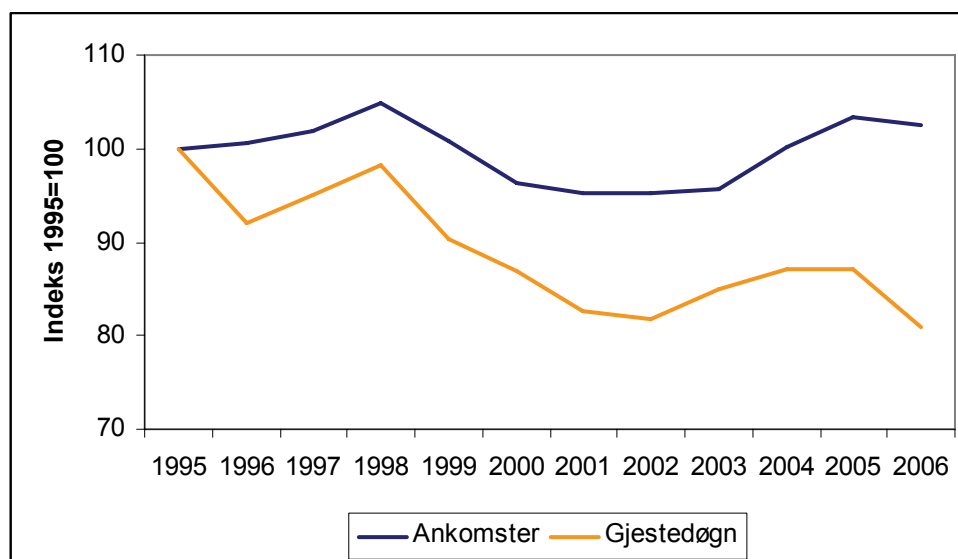
Tabell 3.11: Utenlandske feriegjester (og deres kjøretøyer) med minst én overnatting i Norge. Registrert utreise med ferge og på veg fra Norge. 2001–2006. Enhet = 1000 for antall gjester, gjestedøgn og kjøretøyer.

Table 3.11: Foreign holiday visitors (and their vehicles), with at least one overnight in Norway. Registered upon departure by ferry and road, 2001–2006. In thousands for numbers of guests, guest nights, and vehicles.

|                       | I alt  |        |        |        |        |        |                       | Transportmiddel ved utreise 2006 |        |
|-----------------------|--------|--------|--------|--------|--------|--------|-----------------------|----------------------------------|--------|
|                       | 2001   | 2002   | 2003   | 2004   | 2005   | 2006   | Endring i % 2005–2006 | Ferge                            | På veg |
| Feriegjester          | 1 771  | 1 774  | 1 781  | 1 861  | 1 925  | 1 909  | -1                    | 626                              | 1 283  |
| Gjestedøgn            | 12 264 | 12 124 | 12 590 | 12 928 | 12 935 | 11 997 | -7                    | 5 551                            | 6 446  |
| Gjestedøgn per pers.* | 6,9    | 6,8    | 7,1    | 6,9    | 6,7    | 6,3    | -6                    | 8,9                              | 5,0    |
| Personbiler           | 442    | 487    | 492    | 499    | 507    | 518    | 2                     | 161                              | 357    |
| Bobiler               | 35     | 34     | 40     | 45     | 48     | 41     | -15                   | 5                                | 36     |
| Biler med camp.vogn   | 28     | 23     | 24     | 29     | 23     | 20     | -12                   | 2                                | 18     |
| Turbusser             | 13     | 14     | 12     | 13     | 14     | 14     | 0                     | 3                                | 11     |

TØI rapport 864/2006

\* Antall gjestedøgn i Norge



TØI rapport 864/2006

Figur 3.2: Antall ankomster og antall gjestedøgn for utenlandske bil- og turbussturister i Norge. Utvikling i perioden 1995–2006. Indeks = 100 i 1995.

Figure 3.2: Arrivals of foreign holiday visitors and number of guest nights. Holiday visitors who departed Norway by road or ferry, 1995–2006. Index=100 in 1995.

### Økning for bil- og turbussturister fra Belgia, Frankrike og en del mellom europeiske land i 2006

Tabell 3.12: Utenlandske feriegjester med minst én overnatting i Norge etter bostedsland. Beregnet antall utreiser med ferge og på veg fra Norge. 2000–2006. Enhet = 1000.

Table 3.12: Foreign holiday visitors with at least one overnight in Norway, by country of residence. Estimated number of departures by ferry and road, 2000–2006 (in thousands).

|               | I alt |       |       |       |       |       |       | Endring i %<br>2005–2006 |
|---------------|-------|-------|-------|-------|-------|-------|-------|--------------------------|
|               | 2000  | 2001  | 2002  | 2003  | 2004  | 2005  | 2006  |                          |
| I alt         | 1 793 | 1 771 | 1 774 | 1 781 | 1 861 | 1 925 | 1 909 | -1                       |
| Sverige       | 543   | 580   | 568   | 569   | 588   | 602   | 641   | 6                        |
| Danmark       | 404   | 395   | 394   | 390   | 379   | 379   | 327   | -14                      |
| Finland       | 174   | 154   | 172   | 144   | 165   | 199   | 185   | -7                       |
| Storbritannia | 25    | 25    | 29    | 28    | 29    | 32    | 32    | 0                        |
| Nederland     | 76    | 71    | 71    | 76    | 83    | 87    | 81    | -6                       |
| Belgia        | 17    | 8     | 9     | 10    | 11    | 10    | 12    | 12                       |
| Frankrike     | 25    | 19    | 18    | 18    | 17    | 20    | 22    | 13                       |
| Tyskland      | 407   | 392   | 404   | 438   | 418   | 410   | 376   | -8                       |
| Italia        | 16    | 15    | 12    | 15    | 19    | 17    | 11    | -38                      |
| Sveits        | 12    | 11    | 10    | 11    | 11    | 11    | 9     | -16                      |
| Østerrike     | 17    | 13    | 13    | 11    | 12    | 12    | 10    | -18                      |
| Spania        | 9     | 11    | 6     | 6     | 6     | 6     | 6     | 5                        |
| Russland*     |       |       |       | 12    | 16    | 16    | 26    | 60                       |
| Øvrige land   | 69    | 77    | 69    | 53    | 107   | 124   | 171   | 38                       |

TØI rapport 864/2006

\*Russland er regnet med under "Europa ellers" i årene før 2003

### Sterk nedgang i antall gjestedøgn for bil- og turbussturister fra Danmark, Finland, Belgia, Tyskland og en del land i Sør-Europa

Tabell 3.13: Antall utenlandske gjestedøgn i Norge etter bostedsland. Feriegjester som har reist ut av Norge på veg eller med ferge. 2000–2006. Enhet = 1000.

Table 3.13: Foreign guest nights in Norway, by country of residence. Holiday visitors who departed Norway by road or ferry, 2000–2006 (in thousands).

|               | 2000   | 2001   | 2002   | 2003   | 2004   | 2005   | 2006   | Endring i %<br>2005–2006 |
|---------------|--------|--------|--------|--------|--------|--------|--------|--------------------------|
| I alt         | 12 896 | 12 265 | 12 124 | 12 590 | 12 928 | 12 935 | 11 997 | -7                       |
| Sverige       | 2 220  | 2 138  | 2 143  | 2 183  | 2 292  | 2 273  | 2 437  | 7                        |
| Danmark       | 2 711  | 2 653  | 2 630  | 2 677  | 2 521  | 2 529  | 2 068  | -18                      |
| Finland       | 608    | 609    | 621    | 566    | 581    | 656    | 570    | -13                      |
| Storbritannia | 271    | 289    | 327    | 323    | 319    | 373    | 346    | -7                       |
| Nederland     | 884    | 821    | 760    | 833    | 957    | 943    | 922    | -2                       |
| Belgia        | 157    | 88     | 102    | 106    | 101    | 96     | 82     | -15                      |
| Frankrike     | 238    | 304    | 206    | 199    | 186    | 185    | 182    | -2                       |
| Tyskland      | 4 805  | 4 376  | 4 440  | 4 838  | 4 619  | 4 366  | 3 826  | -12                      |
| Italia        | 172    | 141    | 109    | 164    | 198    | 165    | 95     | -42                      |
| Sveits        | 125    | 109    | 89     | 92     | 107    | 96     | 80     | -17                      |
| Østerrike     | 156    | 120    | 127    | 108    | 139    | 105    | 83     | -21                      |
| Spania        | 59     | 79     | 42     | 42     | 45     | 53     | 36     | -32                      |
| Russland*     |        |        |        | 45     | 72     | 79     | 109    | 38                       |
| Øvrige land   | 491    | 538    | 528    | 414    | 791    | 1 016  | 1 161  | 14                       |

TØI rapport 864/2006

\*Russland er regnet med under "Øvrige land" i årene før 2003

### Færre utenlandske bobiler og biler med campingvogn kom til Norge i 2006 enn året før

Tabell 3.14: Antall utenlandske bobiler, biler med campingvogn og busser utreist fra Norge. 1998–2006. Enhet = 1000.

Table 3.14: Number of foreign motorhomes/caravanettes, motor cars with caravan and tour coaches departing Norway, 1998–2006 (thousands).

|                       | 2000 | 2001 | 2002 | 2003 | 2004 | 2005 | 2006 |
|-----------------------|------|------|------|------|------|------|------|
| Bobiler               | 33   | 35   | 34   | 39   | 45   | 48   | 41   |
| Biler med campingvogn | 27   | 27,5 | 23,5 | 23,5 | 29   | 23   | 20   |
| Busser                | 15   | 13   | 14   | 12   | 13   | 14   | 14   |

TØI rapport 864/2006

For fordeling på bostedsland i sommersesongen, se tabell 5.18, 5.19 og 5.20.

### 3.4 Overnattingsmåte

**27 prosent av overnattingene skjer på hotell, 25 prosent hos slekt og venner. For dem som bruker bil ut av Norge, er hytte den mest vanlige overnattingsform**

*Tabell 3.17: Andel utenlandske gjestedøgn for alle gjester som reiser ut av Norge med bil, buss, tog og fly, etter overnattingsmåte. 2003-2006. Prosent. N = antall gjestedøgn i tusen.*

*Table 3.17: Distribution of foreign guest nights for all guests departing Norway by car, coach, rail, or air, by type of accommodation, 2003-2006, per cent (N = number of guest nights, in thousands).*

|                         | 2003 | 2004 | 2005 | 2006 | Transportmiddel ved utreise 2006 |                       |              |     |
|-------------------------|------|------|------|------|----------------------------------|-----------------------|--------------|-----|
|                         |      |      |      |      | Bil                              | Turbuss <sup>1)</sup> | Tog/Rutebuss | Fly |
| I alt                   | 100  | 100  | 100  | 100  | 100                              | 100                   | 100          | 100 |
| Hotell, pensjonat o.l.  | 28   | 27   | 28   | 27   | 15                               | 75                    | 22           | 35  |
| Camping på campingplass | 14   | 14   | 13   | 12   | 21                               | 2                     | 3            | 4   |
| Fri camping             | 3    | 4    | 4    | 4    | 6                                | 0                     | 6            | 3   |
| Leid hytte              | 19   | 16   | 16   | 18   | 32                               | 17                    | 7            | 4   |
| Egen eller lånt hytte   | 4    | 4    | 5    | 4    | 6                                | 0                     | 1            | 2   |
| Slekt og venner         | 23   | 25   | 24   | 25   | 16                               | 0                     | 45           | 36  |
| Annet                   | 9    | 10   | 10   | 10   | 4                                | 6                     | 16           | 16  |

TØI rapport 864/2006

<sup>1)</sup> Fordelingen på overnattingsmåte for bussturistene er usikker på grunn av få observasjoner

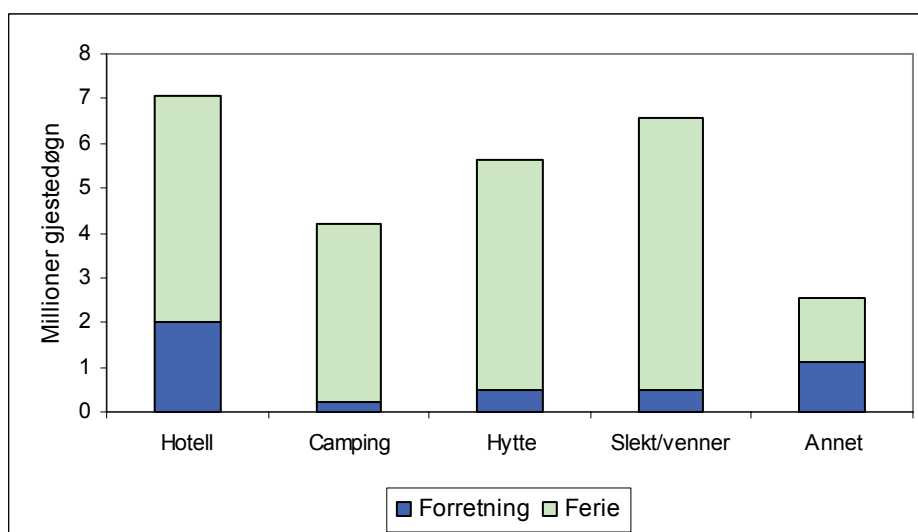
**For ferie- og fritidsreiser er overnattingene relativt jevnt fordelt på fire overnattingsformer: Hotell, camping, hytte og hos slekt og venner. For de forretningsreisende, foretas nesten halvparten av overnattingene på hotell**

*Tabell 3.18: Andel utenlandske gjestedøgn for forretnings- og tjenestereisende og for ferie- og fritidsreisende som reiser ut av Norge med bil, buss, tog eller fly, etter overnattingsmåte. 2006. Prosent og antall gjestedøgn i tusen.*

*Table 3.18: Distribution of foreign guest nights for business travellers and for holiday travellers departing Norway by car, coach, rail, or air, by accommodation type, 2006, per cent (number of guest nights in thousands).*

|                         | I alt   |            | Forretnings- og tjenestereiser |            | Ferie- og fritidsreiser |            |
|-------------------------|---------|------------|--------------------------------|------------|-------------------------|------------|
|                         | Prosent | Gjestedøgn | Prosent                        | Gjestedøgn | Prosent                 | Gjestedøgn |
| I alt                   | 100     | 25 970     | 100                            | 4 320      | 100                     | 21 650     |
| Hotell, pensjonat o.l.  | 27      | 7 040      | 46                             | 2 010      | 23                      | 5 030      |
| Camping på campingplass | 12      | 3 090      | 4                              | 160        | 14                      | 2 930      |
| Fri camping             | 4       | 1 110      | 2                              | 80         | 5                       | 1 030      |
| Leid hytte              | 18      | 4 600      | 9                              | 370        | 20                      | 4 230      |
| Egen eller lånt hytte   | 4       | 1 050      | 2                              | 110        | 4                       | 940        |
| Slekt og venner         | 25      | 6 550      | 11                             | 480        | 28                      | 6 070      |
| Annet                   | 10      | 2 530      | 26                             | 1 110      | 6                       | 1 420      |

TØI rapport 864/2006



TØI rapport 864/2006

Figur 3.3: Utenlandske gjestedøgn for forretningsreisende og feriegjester etter overnattingsmåte. 2006.

Figure 3.3: Foreign guest nights for business travellers and for holiday travellers, by accommodation type, 2006 (in thousands).

### Andelen overnattinger på hytter blant bil- og bussturistene øker igjen, mens andelen overnattinger på campingplass gikk litt ned i 2006

Tabell 3.19: Andel utenlandske gjestedøgn for bil- og bussturister for årene 2000–2006 etter overnattingsmåte. Prosent. Antall utenlandske gjestedøgn i 2006. Enhet = 1000.

Table 3.19: Distribution of foreign guest nights for motor car and coach tourists, 2000 to 2006, by accommodation type (per cent). Number of foreign guest nights in 2006, in thousands.

|                         | 2000 | 2001 | 2002 | 2003 | 2004 | 2005 | 2006 | Antall gjestedøgn 2006 |
|-------------------------|------|------|------|------|------|------|------|------------------------|
| I alt                   | 100  | 100  | 100  | 100  | 100  | 100  | 100  | 12 000                 |
| Hotell, pensjonat o.l.  | 23   | 24   | 23   | 21   | 20   | 20   | 19   | 2 330                  |
| Camping på campingplass | 20   | 18   | 20   | 22   | 24   | 23   | 21   | 2 460                  |
| Fri camping             | 6    | 6    | 5    | 5    | 6    | 7    | 6    | 720                    |
| Leid hytte              | 27   | 27   | 28   | 30   | 26   | 26   | 31   | 3 760                  |
| Egen eller lånt hytte   | 6    | 8    | 6    | 5    | 6    | 7    | 6    | 660                    |
| Slekt og venner         | 15   | 15   | 13   | 13   | 15   | 14   | 15   | 1 780                  |
| Annet                   | 3    | 2    | 5    | 4    | 3    | 3    | 2    | 290                    |

TØI rapport 864/2006

## 4 Hovedtall for vintersesongen 2006

Det kom om lag 990 000 utenlandske overnattingsgjester til Norge i de fire første månedene i 2006, en økning på fem prosent i forhold til året før. Veksten var noenlunde jevnt fordelt på forretningstrafikken og de private reisene.

I de følgende fire tabellene er det samlet noen sentrale tall for vintertrafikken. Tabell 4.1 viser hovedresultatene fra vintersesongene 2004, 2005 og 2006. Tabell 4.2 og 4.3 viser henholdsvis overnattingsgjester og gjestedøgn for vintersesongene 2000–2006 etter bostedsland. Tabell 4.4 viser *feriebaserte* gjestedøgn i vinter-sesongene 2000–2006.

*Tabell 4.1: Utenlandsk ferie- og forretningstrafikk i Norge. Registrert utreise fra Norge vintersesongene 2004–2006. Enhet = 1000.*

*Table 4.1: Foreign business and holiday travel in Norway, winter seasons 2004–2006 (in thousands). Border registration upon departure from Norway*

|                     | 2004  | 2005  | 2006  | Endring i %<br>2005–2006 | 2006  |       |       |                   |
|---------------------|-------|-------|-------|--------------------------|-------|-------|-------|-------------------|
|                     |       |       |       |                          | Veg   | Ferge | Fly   | Tog/rute-<br>buss |
| Gjester i alt       | 1 206 | 1 283 | 1 352 | 5                        | 617   | 272   | 440   | 23                |
| Dagsbesøk           | 335   | 339   | 364   | 7                        | 253   | 67    | 43    | 2                 |
| Overnattingsgjester | 871   | 944   | 988   | 5                        | 364   | 206   | 398   | 21                |
| – på tjenestereise  | 234   | 259   | 273   | 5                        | 52    | 17    | 198   | 6                 |
| – på privat reise   | 637   | 685   | 715   | 4                        | 312   | 189   | 200   | 15                |
| Gjestedøgn i alt    | 4 826 | 5 274 | 5 493 | 4                        | 1 631 | 1 398 | 2 349 | 115               |
| – på tjenestereise  | 950   | 994   | 1 080 | 9                        | 168   | 125   | 745   | 42                |
| – på privat reise   | 3 876 | 4 280 | 4 413 | 3                        | 1 463 | 1 273 | 1 604 | 73                |

TØI rapport 864/2006

*Tabell 4.2: Utenlandske overnattingsgjester i Norge vintersesongene 2000–2006 etter bostedsland. Enhet = 1000.*

*Table 4.2: Foreign overnight stays in Norway, winter seasons 2000–2006, by country of residence (in thousands).*

|               | 2000 | 2001 | 2002 | 2003 | 2004 | 2005 | 2006 | Endring i %<br>2005–2006 |
|---------------|------|------|------|------|------|------|------|--------------------------|
| I alt         | 800  | 783  | 770  | 801  | 871  | 944  | 988  | 5                        |
| Sverige       | 274  | 269  | 245  | 258  | 290  | 308  | 323  | 5                        |
| Danmark       | 260  | 245  | 250  | 250  | 262  | 255  | 239  | -6                       |
| Finland       | 17   | 18   | 28   | 30   | 30   | 35   | 34   | -1                       |
| Storbritannia | 65   | 63   | 64   | 73   | 77   | 91   | 98   | 7                        |
| Nederland     | 19   | 19   | 19   | 19   | 20   | 24   | 27   | 17                       |
| Tyskland      | 70   | 69   | 74   | 76   | 82   | 89   | 92   | 4                        |
| Frankrike     | 10   | 11   | 11   | 11   | 13   | 11   | 12   | 3                        |
| USA           | 23   | 24   | 22   | 23   | 26   | 23   | 25   | 10                       |
| Øvrige land   | 62   | 65   | 57   | 61   | 71   | 108  | 138  | 28                       |

TØI rapport 864/2006

Tabell 4.3: Utenlandske gjestedøgn i Norge vintersesongene 2000–2006 etter bostedsland. Enhet = 1000.

Table 4.3: Foreign guest nights in Norway, winter seasons 2000–2006, by country of residence (in thousands).

|               | 2000  | 2001  | 2002  | 2003  | 2004  | 2005  | 2006  | Endring i %<br>2005–2006 |
|---------------|-------|-------|-------|-------|-------|-------|-------|--------------------------|
| I alt         | 4 686 | 4 535 | 4 433 | 4 442 | 4 826 | 5 273 | 5 494 | 4                        |
| Sverige       | 1 098 | 1 014 | 853   | 935   | 1 109 | 1 132 | 1 193 | 5                        |
| Danmark       | 1 573 | 1 484 | 1 482 | 1 513 | 1 513 | 1 480 | 1 387 | -6                       |
| Finland       | 58    | 66    | 103   | 106   | 107   | 116   | 123   | 2                        |
| Storbritannia | 404   | 430   | 473   | 365   | 395   | 526   | 587   | 12                       |
| Nederland     | 103   | 116   | 125   | 114   | 116   | 145   | 172   | 19                       |
| Tyskland      | 577   | 528   | 583   | 600   | 642   | 623   | 654   | 5                        |
| Frankrike     | 59    | 61    | 63    | 84    | 98    | 78    | 76    | -3                       |
| USA           | 259   | 269   | 237   | 183   | 208   | 191   | 208   | 9                        |
| Øvrige land   | 555   | 567   | 514   | 542   | 638   | 982   | 1 094 | 11                       |

TØI rapport 864/2006

Tabell 4.4: Antall gjestedøgn for utenlandske feriegjester med minst én overnatting i Norge etter bostedsland vintersesongene 2000–2006. Enhet = 1000.

Table 4.4: Foreign holiday travel in Norway by country of residence. Number of guest nights for overnight guests, winter seasons 2000–2006. (in thousands).

|               | 2000  | 2001  | 2002  | 2003  | 2004  | 2005  | 2006  | Endring i %<br>2005–2006 |
|---------------|-------|-------|-------|-------|-------|-------|-------|--------------------------|
| I alt         | 3505  | 3484  | 3499  | 3 602 | 3 876 | 4 280 | 4 414 | 3                        |
| Sverige       | 780   | 791   | 673   | 762   | 902   | 905   | 958   | 6                        |
| Danmark       | 1 423 | 1 332 | 1 318 | 1 390 | 1 394 | 1 378 | 1 289 | -6                       |
| Finland       | 40    | 47    | 63    | 65    | 63    | 66    | 74    | 12                       |
| Storbritannia | 211   | 243   | 306   | 258   | 288   | 397   | 452   | 14                       |
| Nederland     | 72    | 85    | 97    | 85    | 83    | 108   | 122   | 13                       |
| Tyskland      | 489   | 445   | 500   | 521   | 537   | 504   | 520   | 3                        |
| Øvrige land   | 490   | 541   | 542   | 521   | 609   | 922   | 999   | 8                        |

TØI rapport 864/2006



## 5 Sommersesongen 2006

### 5.1 Totaloversikt for ankomster og gjestedøgn

#### 5.1.1 All utenlandsk ferie- og forretningstrafikk for alle reisemåter ut av landet

Gjesteundersøkelsen dekker, som tidligere nevnt, alle transportformer og både ferie- og forretningsreiser. Totaltallene for sommersesongen (mai–september) 2006 er gjengitt i tabell 5.1. Som tidligere er cruisepassasjerer skilt ut som egen kategori, og regnet med i ”gjester i alt” i tabellen.

*Tabell 5.1: Utenlandsk ferie- og forretningstrafikk i Norge. Registrert utreise fra Norge sommersesongen 2006. Enhet = 1000.*

*Table 5.1: Foreign business and holiday travel in Norway, summer season 2006 (in thousands). Border registration upon departure from Norway.*

|                                   | I alt  | Veg   | Ferge | Fly   | Tog/Rute-<br>buss |
|-----------------------------------|--------|-------|-------|-------|-------------------|
| <b>Gjester i alt</b>              | 4 765  | 1 378 | 524   | 1 006 | 52                |
| - På dagsreise                    | 628    | 475   | 109   | 37    | 7                 |
| - Cruisepassasjerer <sup>1)</sup> | 1 800  |       |       |       |                   |
| - Overnattingsgjester             | 2 337  | 903   | 415   | 969   | 49                |
| -- herav på tjenestereise         | 415    | 70    | 31    | 304   | 10                |
| -- herav på feriereise            | 1 922  | 833   | 384   | 665   | 40                |
| <b>Gjestedøgn i alt</b>           | 17 421 | 4 964 | 4 147 | 7 981 | 329               |
| - gjestedøgn på tjenestereise     | 2 202  | 359   | 235   | 1 546 | 62                |
| - gjestedøgn på feriereise        | 15 219 | 4 605 | 3 912 | 6 435 | 267               |
| <b>Antall kjøretøyer</b>          |        |       |       |       |                   |
| Personbiler                       | 534    | 436   | 99    |       |                   |
| Bobiler                           | 39     | 34    | 5     |       |                   |
| Biler m/ campingvogn              | 19     | 17    | 2     |       |                   |
| Busser                            | 9      | 7     | 2     |       |                   |

TØI rapport 864/2006

<sup>1)</sup> Angir antall besøk i land. Totalt passasjerantall var om lag 370 000. Se ellers fotnote 1 til tabell 5.4.

Totalt var det 4,2 millioner utenlandske besøkende i Norge sommeren 2006. Av disse var vel 2,3 millioner overnattingsgjester, som til sammen tilbrakte vel 17,4 millioner gjestedøgn i Norge. 82 prosent av overnattingsgjestene var på feriereise, resten var på forretningsreise. Feriegjestene står for i alt 87 prosent av det samlede antallet gjestedøgn i sommersesongen.

En stor del av ankomstene skjer med bil på vegovergangene mot Sverige og Finland. Ser man bort fra cruisepassasjerene, var det nær 3 millioner gjester som besøkte Norge i perioden fra mai til september, og nær 1,4 millioner reisende krysset grensen ut av landet på veg. Dette svarer til 47 prosent av ankomstene. De

øvrige grensepasseringene skjer på ferge (18 prosent), fly (35 prosent) og tog/rutebuss (2 prosent). I tillegg kommer altså 1,3 millioner ilandstigninger av cruisepassasjerer.

Strukturen på ferie- og forretningstrafikken er ellers svært ulik når det gjelder reisemåter. Mens hovedtyngden av ferietrafikken går på veg og ferge, er tjenestereisene i stor grad knyttet til bruk av fly. 70 prosent av utenlandske gjestedøgn blant forretningsreisende i Norge er basert på flyreiser, mot 42 prosent av de ferierelaterte gjestedøgnene.

### 5.1.2 Dagsreisende og cruisepassasjerer

Tabell 5.2 viser totalbildet i dagstrafikken til Norge.

*Tabell 5.2: Utenlandske dagsreiser i Norge etter bostedsland og transportmiddel ved utreise. Sommersesongen 2006. Enhet=1 000.*

*Table 5.2: Foreign day trippers in Norway, summer season 2006 (in thousands), by country of residence and transport mode upon departure.*

|               | I alt | Veg | Ferge | Fly | Tog/Rutebuss |
|---------------|-------|-----|-------|-----|--------------|
| I alt         | 628   | 475 | 109   | 37  | 5            |
| Sverige       | 410   | 363 | 26    | 17  | 3            |
| Danmark       | 48    | 5   | 35    | 8   | 0            |
| Finland       | 82    | 80  | 0     | 2   | 0            |
| Storbritannia | 16    | 0   | 13    | 2   | 0            |
| Tyskland      | 45    | 9   | 33    | 2   | 0            |
| Andre land    | 27    | 18  | 2     | 6   | 2            |

TØI rapport 864/2006

Rundt 628 000 utlendinger besøkte Norge uten å overnatte sommeren 2006. To av tre dagsbesøkende bor i Sverige, for øvrig er det hovedsakelig personer fra Finland, Danmark og Tyskland som reiser på dagsvisitt til Norge. Det er også noen personer på dagsbesøk som har bosted i Storbritannia. Svenskene og finnene krysser i første rekke grensen på veg. Dansker, tyskere og briter på «svipptur» til Norge er for det meste fergereisende. Noen tyskere og dansker er bilreisende som legger dagsbesøk til Norge via våre naboland. Det er relativt få dagsreisende med fly og tog i sommersesongen.

Tallene for dagsreiser inkluderer ikke de såkalte ”rikspendlerne”, personer som arbeider i ett land og bor i et annet.

Tabell 5.3: Utenlandske dagsreiser i Norge med utreise på veg eller med ferge etter bostedsland. Sommersesongene 1999–2006.

Table 5.3: Foreign day trippers in Norway, summer seasons 1999–2006 (in thousands), by country of residence. Registered upon departure by ferry and road.

|               | 1999 | 2000 | 2001 | 2002 | 2003 | 2004 | 2005 | 2006 | Endring i %<br>2005–2006 |
|---------------|------|------|------|------|------|------|------|------|--------------------------|
| I alt         | 612  | 620  | 589  | 623  | 538  | 536  | 582  | 584  | 0                        |
| Sverige       | 422  | 427  | 401  | 416  | 375  | 350  | 390  | 389  | 0                        |
| Danmark       | 53   | 51   | 52   | 50   | 42   | 44   | 42   | 40   | -4                       |
| Finland       | 91   | 84   | 74   | 90   | 70   | 74   | 75   | 80   | 7                        |
| Storbritannia | 10   | 15   | 16   | 18   | 12   | 13   | 13   | 13   | 1                        |
| Tyskland      | 23   | 22   | 23   | 24   | 23   | 28   | 45   | 42   | -5                       |
| Andre land    | 14   | 22   | 24   | 25   | 16   | 26   | 17   | 20   | 18                       |

TØI rapport 864/2006

Tabell 5.3 viser utviklingstall for dagsbesøkende med bil og buss. Tabellen omfatter dagsreiser til Norge på veg eller med ferge, enten de har forretnings- eller ferieformål. Reiser mellom bosted og arbeidssted er ikke inkludert.

Tallet på dagsreisende på veg eller ferge til Norge sommeren 2006 er beregnet til 584 000 personer, dette er nesten nøyaktig samme antall som i 2005. Det var en markant vekst i dagsturtrafikken fra utlandet om sommeren fram til og med 2000. Veksten kom stort sett blant svenske og finske dagsturgjester. Etter en nedgang i 2001 tok dagsbesøkene seg opp igjen i 2002, men gikk så ned igjen i 2003 og 2004, for så å øke noe igjen i 2005. Totalbildet er med andre ord et relativt stabilt nivå over tid.

Når det gjelder endringene fra år til år for hvert enkelt land, må det understrekes at det er betydelig usikkerhet knyttet til estimatene av antall dagsturister ved overgangene på veg. Man kan dermed få relativt store svingninger for kategorier som i utgangspunktet teller få individer.

Tabell 5.4: Cruisetrafikken i norske havner. Tallet på skipsanløp, utenlandske passasjerer og dagsbesøk i havnene. Beregnede tall. 1995–2006.

Table 5.4: Cruise traffic in Norwegian harbours. Number of ship arrivals, foreign passengers, and day visits. Estimated counts, 1995 through 2006.

| År   | Antall skipsanløp | Antall passasjerer   | Antall dagsbesøk |
|------|-------------------|----------------------|------------------|
| 1995 | 1 083             | 110 000              | 510 000          |
| 1996 | 998               | 133 000              | 522 000          |
| 1997 | 1 054             | 131 000              | 540 000          |
| 1998 | 1 143             | 173 000              | 643 000          |
| 1999 | 1 027             | 194 000              | 681 000          |
| 2000 | 1 244             | 208 000              | 770 000          |
| 2001 | 1 283             | 197 000              | 804 000          |
| 2002 | 1 123             | 210 000              | 914 000          |
| 2003 | 1 358             | 254 000              | 1 014 000        |
| 2004 | 1 401             | 302 000              | 1 207 000        |
| 2005 | 1 497             | 324 000 <sup>1</sup> | 1 440 000        |
| 2006 | 1 550             | 370 000              | 1 800 000        |

TØI rapport 864/2006

Datakilde: Cruise Norway, Oslo Havnevesen og Bergen Havnevesen

Det er beregnet at 370 000 utenlandske cruisepassasjerer kom til en eller flere norske havner i 2006 (tabell 5.4). Dette tilsvarer om lag 1,8 millioner dagsbesøk i havnene, da hver cruisepassasjer i gjennomsnitt foretok opp mot fem landbesøk i norske havner. Praktisk talt all cruisetraffikk (utenom cruisepassasjerer med hurtigruta) til Norge skjer i sommersesongen.

Det har vært en kontinuerlig vekst i cruisetrafikken de siste årene, antall skipsanløp har økt og skipene er blitt større. Tabell 5.5 viser utviklingen de fem siste årene for tallet på cruisepassasjerer etter bostedsland. Som man ser, gikk antallet amerikanske cruisegjester ned fra 2001 til 2002, for så å øke igjen i de etterfølgende årene. Men det er de europeiske landene som har hatt sterkest vekst i cruisetrafikken de seneste årene. For eksempel har tallet på tyske cruisepassasjerer økt fra 28 000 i 2001 til over 70 000 i 2004. Også for britiske, italienske og spanske gjester har det vært sterk vekst i den samme perioden.

<sup>1</sup> Tallet på cruisepassasjerer fram til og med 2004 er beregnet ved å legge sammen passasjertall for Oslo og Bergen. Tallene for 2005 er beregnet av Cruise Norway AS. Det er her tatt hensyn til at en del passasjerer besøker både Oslo og Bergen, samt at en del passasjerer (ca 10 %) kun besøker andre havner. Tallene for 2005 er således ikke sammenliknbare med tall for tidligere år.

Tabell 5.5: Antall cruisepassasjerer etter bostedsland. Beregnede tall. 2002–2006.

Table 5.5: Cruise traffic in Norwegian harbours. Foreign passengers by country of residence. Estimated counts, 2002 through 2006.

| Bostedsland   | Antall cruisepassasjerer |         |         |                   |         |
|---------------|--------------------------|---------|---------|-------------------|---------|
|               | 2002                     | 2003    | 2004    | 2005 <sup>2</sup> | 2006    |
| I alt         | 210 000                  | 255 000 | 302 000 | 324 000           | 370 000 |
| USA           | 43 000                   | 57 000  | 57 000  | 61 000            | 62 000  |
| Storbritannia | 61 000                   | 75 000  | 84 000  | 90 000            | 101 000 |
| Tyskland      | 48 000                   | 55 000  | 71 000  | 89 000            | 100 000 |
| Italia        | 16 500                   | 13 000  | 23 000  | 20 000            | 24 000  |
| Frankrike     | 8 500                    | 13 000  | 13 000  | 8 000             | 10 000  |
| Spania        | 9 000                    | 11 000  | 14 000  | 14 000            | 18 000  |
| Canada        | 3 000                    | 5 000   | 5 000   | 7 000             | 8 000   |
| Øvrige land   | 31 000                   | 26 000  | 35 000  | 35 000            | 47 000  |

TØI rapport 864/2006

Denne oversikten omfatter ikke utenlandske cruisepassasjerer på Hurtigruten eller andre innenlandske cruisetilbud, da disse registreres når de reiser ut av Norge.

### 5.1.3 Alle overnattingsgjester

Tabell 5.6 viser hvordan de vel 2,3 millioner utenlandske overnattingsgjester fordeler seg på bostedsland og reisemåter ut av Norge. Det er her også gjort en sammenlikning av totaltall for sommersesongene 2002–2005. Tallene viser en økning i antallet ankomster på ca 18 prosent i denne perioden. Det er spesielt på flysiden antallet ankomster har økt over tid. Antall ankomster på veg har også gått opp siste år, mens det på ferje kan observeres en mer stabil situasjon. Siden sommersesongen 2001 har antallet overnattingsgjester totalt sett økt med 360 000. Tog-/rutebusstrafikken betyr lite totalt sett.

Sverige og Tyskland representerer de største volumene når det gjelder overnattingsgjester om sommeren. Sverige var sommeren 2006 det største enkeltlandet med vel 480 000 overnattingsgjester, mens det var om lag 430 000 fra Tyskland. Tallene svinger litt fra år til år, men økningen i trafikken fra Sverige har vært relativt betydelig siste år. Tallet på sommergjester fra Danmark har vært relativt stabilt de siste årene, men har gått noe tilbake i 2006. De siste års økende trafikk fra Finland har heller ikke fortsatt fra Finland. Antallet gjester fra Storbritannia viser derimot en økning. Antallet amerikanske og nederlandske gjester varierer litt fra år til år, mens det er fortsatt relativt kraftig vekst i antallet fra ”Europa ellers” – for det meste gjester fra Polen, Ungarn, den tsjekkiske republikk og de baltiske land. Også for gruppen ”øvrige land” har det vært en betydelig vekst gjennom de siste årene som har fortsatt i 2006.

<sup>2</sup> Se fotnote 1

Tabell 5.6: Utenlandske overnattingsgjester i Norge etter bostedsland sommersesongene 2002-2006 og etter transportmiddel ved utreise sommersesongen 2006. Enhet = 1000.

Table 5.6: Foreign overnight stays in Norway, summer seasons 2002-2006, by country of residence and by transport mode upon departure, summer season 2006 (in thousands).

|                   | I alt      | Veg        | Ferge      | Fly        | Tog/rute-<br>buss |       |     |                  |
|-------------------|------------|------------|------------|------------|-------------------|-------|-----|------------------|
| Ankomster 2002    | 1 891      | 833        | 440        | 570        | 48                |       |     |                  |
| Ankomster 2003    | 1 975      | 805        | 453        | 672        | 46                |       |     |                  |
| Ankomster 2004    | 2 146      | 861        | 430        | 795        | 61                |       |     |                  |
| Ankomster 2005    | 2 260      | 902        | 432        | 877        | 49                |       |     |                  |
| Ankomster 2006    | 2 337      | 903        | 415        | 969        | 49                |       |     |                  |
| Endring i % 05-06 | 3          | 0          | -4         | 11         | 0                 |       |     |                  |
|                   |            | 2006       |            |            |                   |       |     |                  |
|                   | 2003 i alt | 2004 i alt | 2005 i alt | 2006 i alt | Veg               | Ferge | Fly | Tog/Rute<br>buss |
| Sverige           | 404        | 413        | 451        | 484        | 353               | 21    | 90  | 20               |
| Danmark           | 248        | 247        | 238        | 208        | 60                | 79    | 63  | 6                |
| Finland           | 141        | 162        | 198        | 183        | 162               | 0     | 21  | 0                |
| Storbritannia     | 133        | 144        | 154        | 195        | 4                 | 24    | 166 | 1                |
| Nederland         | 101        | 109        | 126        | 119        | 40                | 36    | 42  | 1                |
| Belgia            | 24         | 26         | 29         | 27         | 8                 | 3     | 16  | 0                |
| Frankrike         | 75         | 86         | 87         | 90         | 20                | 3     | 67  | 0                |
| Tyskland          | 455        | 451        | 451        | 428        | 121               | 205   | 98  | 4                |
| Italia            | 48         | 56         | 46         | 45         | 9                 | 2     | 32  | 2                |
| Sveits            | 28         | 28         | 34         | 32         | 8                 | 2     | 22  | 1                |
| Østerrike         | 19         | 21         | 19         | 16         | 9                 | 1     | 6   | 1                |
| Spania            | 31         | 43         | 38         | 43         | 6                 | 0     | 36  | 1                |
| Russland          | 11         | 18         | 16         | 27         | 21                | 0     | 5   | 0                |
| Europa ellers     | 76         | 123        | 153        | 191        | 82                | 19    | 82  | 4                |
| USA               | 100        | 123        | 106        | 120        | 0                 | 1     | 117 | 2                |
| Japan             | 31         | 30         | 34         | 29         | 0                 | 0     | 28  | 1                |
| Øvrige land       | 50         | 65         | 80         | 101        | 0                 | 19    | 78  | 4                |

TØI rapport 864/2006

Når det gjelder reisemåtene til og fra Norge, er bilbruk fortsatt dominerende for de største markedene, som også er de nærmeste landene. Mens svensker og finner stort sett er henvist til å passere grensen på veg, benytter dansker og tyskere oftere fergeforbindelsene. Personer fra Storbritannia, de oversjøiske gjestene (amerikanere, japanere og andre utenfor Europa) reiser i stor grad med fly. Det er ellers grunn til å legge merke til at besøkende fra Belgia, Frankrike, Spania, Sveits og Italia i stor grad benytter fly. De gjestene fra disse nasjonene som benytter bil, reiser oftest på veg (via Sverige) framfor å benytte fergeforbindelsene fra Norge ved utreise.

Tabell 5.7 viser gjennomsnittlig oppholdstid i Norge for de utenlandske gjestene som overnattet her sommeren 2006.

Tabell 5.7: Gjennomsnittlig antall gjestedøgn i Norge per person. Utenlandske ferie- og forretningsreisende etter transportmiddel ved utreise. Sommersesongen 2006.

Table 5.7: Average number of guest nights in Norway per person, summer season 2006, by mode of transport upon departure. Foreign business and holiday travellers.

|                     | I alt | Veg | Ferge | Fly | Tog/Rute<br>buss |
|---------------------|-------|-----|-------|-----|------------------|
| Overnattingsgjester | 7,4   | 5,5 | 10,0  | 8,2 | 6,7              |
| -- På tjenestereise | 5,3   | 5,1 | 7,6   | 5,1 | 6,5              |
| -- På feriereise    | 7,9   | 5,5 | 10,2  | 9,6 | 6,7              |

TØI rapport 864/2006

Utenlandske overnattingsgjester om sommeren er i landet gjennomsnittlig vel sju netter. De som er på feriereise, tilbringer klart lenger tid i Norge enn de som er på forretningsreise.

Fergereisende har flest overnattinger, blant feriegjester er gjennomsnittlig oppholdstid 10 netter. At reisende på veg skiller seg såpass fra fergepassasjerene med hensyn på oppholdstid, henger i stor grad sammen med at svensker og finner, som til sammen utgjør vel halvparten av dem som krysser grensen med bil, har vesentlig kortere oppholdstid enn gjester fra andre land.

Det har siden 2002 vært en ganske kraftig vekst i antall utenlandske gjestedøgn, spesielt i 2003 og 2004 (tabell 5.8), men denne vekstkurven har flatet ut i 2006.

Oppholdstiden i Norge varierer ganske mye etter bostedsland. Generelt kommer personer fra nabolandene (spesielt Finland og Sverige) til Norge på mer kortvarige opphold enn gjestene fra øvrige land, med unntak av Japan.

Forskjellene i oppholdstid etter bostedsland gjør at profilene i besøks- og gjestedøgnandelene blir ganske ulike (figur 5.1). Fordi gjestene fra de skandinaviske nabolandene tilbringer relativt kort tid i Norge, blir deres andeler av ankomstene høyere enn andelene av gjestedøgnene, mens det forholder seg motsatt for gjester fra andre land med høye gjennomsnittlige gjestedøgnstall i Norge, for eksempel tyskere, amerikanere og nederlendere.

Tabell 5.8: Utenlandske gjestedøgn i Norge og gjennomsnittlig antall gjestedøgn per reisende etter bostedsland sommersesongene 2002–2006 og etter transportmiddel ved utreise sommersesongen 2006. Enhet = 1000.

Table 5.8: Foreign guest nights in Norway, and average number of guest nights per traveller, by country of residence, summer seasons 2002–2006, and by mode of transport upon departure, summer season 2006 (thousands).

|                 | I alt  |  | Ant. døgn |  | Veg   | Ferge | Fly   | Tog/Rutebuss |  |
|-----------------|--------|--|-----------|--|-------|-------|-------|--------------|--|
| 2002            | 14 273 |  | 7,6       |  | 4 755 | 4 923 | 4 282 | 313          |  |
| 2003            | 15 407 |  | 7,8       |  | 5 106 | 4 836 | 5 159 | 306          |  |
| 2004            | 17 035 |  | 8,0       |  | 5 501 | 4 611 | 6 529 | 394          |  |
| 2005            | 17 449 |  | 7,7       |  | 5 348 | 4 726 | 7 055 | 320          |  |
| 2006            | 17 421 |  | 7,4       |  | 4 964 | 4 147 | 7 981 | 329          |  |
| Endr. i % 05–06 | 0      |  | -4        |  | -7    | -12   | 13    | 3            |  |

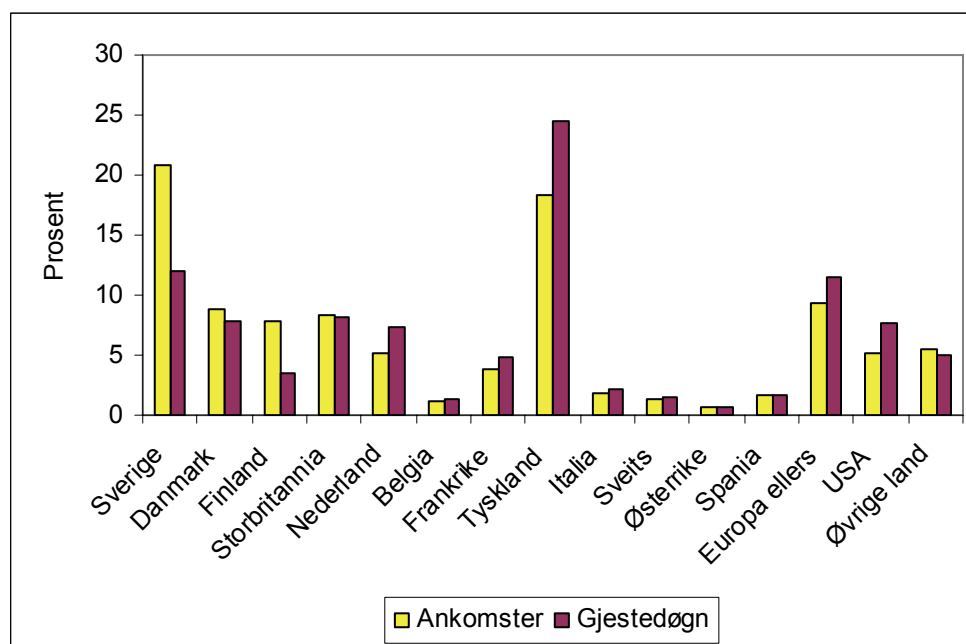
  

|               | 2003  |       | 2004  |       | 2005      |       | 2006  |       | 2006         |  |
|---------------|-------|-------|-------|-------|-----------|-------|-------|-------|--------------|--|
|               | I alt | I alt | I alt | I alt | Ant. Døgn | Veg   | Ferge | Fly   | Tog/Rutebuss |  |
| Sverige       | 1 731 | 1 823 | 1 909 | 2 091 | 4,3       | 1 426 | 135   | 414   | 116          |  |
| Danmark       | 1 765 | 1 783 | 1 672 | 1 367 | 6,6       | 390   | 550   | 392   | 35           |  |
| Finland       | 581   | 607   | 703   | 607   | 3,3       | 508   | 1     | 95    | 3            |  |
| Storbritannia | 1 010 | 1 089 | 1 193 | 1 408 | 7,2       | 32    | 266   | 1100  | 10           |  |
| Nederland     | 1 024 | 1 159 | 1 297 | 1 263 | 10,6      | 383   | 502   | 372   | 6            |  |
| Belgia        | 184   | 198   | 235   | 231   | 8,6       | 37    | 42    | 150   | 2            |  |
| Frankrike     | 652   | 757   | 677   | 824   | 9,2       | 145   | 34    | 641   | 4            |  |
| Tyskland      | 4 885 | 4 876 | 4 717 | 4 249 | 9,9       | 1 098 | 2 325 | 793   | 33           |  |
| Italia        | 440   | 513   | 415   | 383   | 8,7       | 84    | 11    | 275   | 13           |  |
| Sveits        | 272   | 296   | 316   | 269   | 8,4       | 60    | 20    | 181   | 8            |  |
| Østerrike     | 170   | 215   | 150   | 120   | 7,5       | 74    | 6     | 34    | 6            |  |
| Spania        | 305   | 431   | 407   | 414   | 8,2       | 32    | 2     | 376   | 4            |  |
| Russland      | 70    | 150   | 136   | 201   | 7,4       | 101   | 0     | 98    | 2            |  |
| Europa ellers | 641   | 1 026 | 1 474 | 1 784 | 9,3       | 593   | 215   | 950   | 27           |  |
| USA           | 973   | 1 270 | 1 081 | 1 334 | 11,1      | 0     | 2     | 1 315 | 17           |  |
| Japan         | 127   | 144   | 134   | 137   | 4,9       | 0     | 0     | 132   | 5            |  |
| Øvrige land   | 574   | 695   | 933   | 738   | 7,3       | 1     | 36    | 662   | 39           |  |

TØI rapport 864/2006

Tyske tilreisende står for 24 prosent av alle utenlandske gjestedøgn og 18 prosent av antallet ankomster. Sverige står for 21 prosent av alle ankomstene, men kun 12 prosent av gjestedøgnene. Målt i antall gjestedøgn representerer også besøkende fra Danmark, Nederland, USA og Storbritannia for betydelige volumer. Reisende fra de nordiske landene utgjør til sammen 37 prosent av ankomstene, men bare 23 prosent av gjestedøgnene.





TØI rapport 864/2006

Figur 5.1: Utenlandske ankomster (overnattingsgjester) og gjestedøgn i Norge etter bostedsland. Sommersesongen 2006. Prosent.

Figure 5.1: Foreign arrivals (overnight visitors) and guest nights in Norway by country of residence, summer season 2006 (per cent).

## 5.2 Forretnings- og tjenestereiser

I det følgende presenteres tabelloversikter for utlendinger som har vært på forretningsreise i Norge i løpet av sommeren 2006. Disse tabellene gjelder kun utenlandske forretningsreisende som har hatt minst en overnatting i Norge.

Tabell 5.9: Utenlandske forretningsreisende med minst én overnatting i Norge etter transportmiddel ved utreise fra Norge. Sommersesongen 2006. Enhet = 1000 for antall ankomster og gjestedøgn.

Table 5.9: Foreign business travellers with at least one overnight in Norway, by mode of transport upon departure from Norway, summer season 2006 (in thousands for number of arrivals and guest nights).

|                                     | I alt | Veg | Ferge | Fly   | Tog/Rutebuss |
|-------------------------------------|-------|-----|-------|-------|--------------|
| Forretningsreisende som overnatter  | 415   | 70  | 31    | 304   | 10           |
| Gjestedøgn                          | 2 202 | 359 | 235   | 1 545 | 62           |
| Gjennomsnittlig antall døgn i Norge | 5,3   | 5,1 | 7,6   | 5,1   | 6,2          |

TØI rapport 864/2006

Tabell 5.9 viser at 415 000 forretningsreisende fra utlandet overnattet i Norge sommeren 2006. Den gjennomsnittlige oppholdstiden var 5,3 netter, noe som gir et totalt gjestedøgnsantall på 2,2 millioner. Fly er den viktigste reisemåten for denne kategorien besøkende.

Tabell 5.10: Utenlandsk forretningstrafikk i Norge etter bostedsland. Antall ankomster og antall gjestedøgn for overnattingsgjester. Sommersesongene 2004, 2005 og 2006. Enhet = 1000.

Table 5.10: Foreign business travel in Norway, by country of residence. Arrivals and guest nights for overnight guests 2004, 2005 and 2006 (in thousands).

|               | Antall ankomster |      |      | Prosent | Antall gjestedøgn |       |      | Prosent |
|---------------|------------------|------|------|---------|-------------------|-------|------|---------|
|               | 2004             | 2005 | 2006 | 2006    | 2004              | 2005  | 2006 | 2006    |
| I alt         | 361              | 399  | 415  | 100     | 1 934             | 1 988 | 2202 | 100     |
| Sverige       | 85               | 101  | 99   | 24      | 330               | 352   | 376  | 17      |
| Danmark       | 58               | 59   | 47   | 12      | 276               | 267   | 225  | 10      |
| Finland       | 10               | 13   | 11   | 3       | 49                | 48    | 51   | 2       |
| Storbritannia | 43               | 47   | 56   | 14      | 164               | 190   | 228  | 10      |
| Nederland     | 12               | 17   | 16   | 4       | 59                | 102   | 94   | 4       |
| Belgia        | 8                | 7    | 6    | 1       | 23                | 19    | 19   | 1       |
| Frankrike     | 11               | 12   | 12   | 3       | 60                | 45    | 54   | 2       |
| Tyskland      | 40               | 43   | 42   | 10      | 290               | 271   | 275  | 13      |
| Italia        | 4                | 6    | 7    | 2       | 22                | 33    | 37   | 2       |
| Sveits        | 3                | 3    | 4    | 1       | 17                | 14    | 20   | 1       |
| Østerrike     | 3                | 2    | 2    | 0       | 20                | 8     | 7    | 0       |
| Spania        | 5                | 6    | 6    | 1       | 35                | 33    | 30   | 1       |
| Russland      | 3                | 2    | 2    | 1       | 22                | 14    | 15   | 1       |
| Europa ellers | 24               | 23   | 36   | 8       | 164               | 208   | 247  | 12      |
| USA           | 21               | 20   | 27   | 6       | 157               | 146   | 220  | 10      |
| Japan         | 9                | 8    | 7    | 2       | 45                | 34    | 39   | 2       |
| Øvrige land   | 22               | 31   | 34   | 8       | 201               | 204   | 265  | 12      |

TØI rapport 864/2006

Sverige er det viktigste utenlandske forretningsreisemarkedet målt etter antallet ankomster (tabell 5.10). Målt i antall gjestedøgn er Sverige også størst, fulgt av Tyskland. Danmark, Storbritannia og USA har også stor forretningstrafikk til Norge. Tallene svinger ganske mye fra år til år for enkelte nasjoners vedkommende.

I tabell 5.11 er det vist hvordan de utenlandske forretningsreisende fordeler seg på bostedsland og reisemåte. Fra Sverige kommer de tilreisende hovedsakelig med bil og fly. Fra Danmark og Tyskland er veg og ferge også noe brukt. Ellers er fly dominerende blant forretningsreisende fra Storbritannia, Europa ellers og fra land utenfor Europa. Tre firedeler av alle utenlandske forretningsreisende i Norge krysser grensen med fly.

Tabell 5.11: Antall ankomster for utenlandske forretningsreisende med minst én overnatting i Norge etter bostedsland og transportmiddel ved utreise. Sommersesongen 2006. Enhet = 1000.

Table 5.11: Number of arrivals for foreign business travellers with at least one overnight in Norway, by country of residence and mode of transport upon departure, summer season 2006 (in thousands).

|               | I alt | Veg | Ferge | Fly | Tog/Rute-<br>buss |
|---------------|-------|-----|-------|-----|-------------------|
| I alt         | 415   | 70  | 31    | 304 | 10                |
| Sverige       | 99    | 41  | 6     | 47  | 5                 |
| Danmark       | 47    | 14  | 6     | 26  | 1                 |
| Storbritannia | 56    | 0   | 2     | 54  | 0                 |
| Tyskland      | 42    | 5   | 11    | 26  | 0                 |
| Europa ellers | 102   | 10  | 4     | 86  | 4                 |
| USA           | 27    | 0   | 0     | 27  | 0                 |
| Øvrige land   | 41    | 0   | 2     | 38  | 0                 |

TØI rapport 864/2006

## 5.3 Ferie- og fritidsreiser

### 5.3.1 Ankomster og gjestedøgn i alt

I det følgende presenteres tabelloversikter for utlendinger som har vært på ferie- og fritidsreise i Norge i løpet av sommersesongen 2006. Med ferie- og fritidsreise menes en reise der hovedformålet er oppgitt å være besøk hos slekt og venner, shopping eller ren ferie- og fritidsreise.

Tabell 5.12 viser at nær 1,8 millioner feriegjester overnattet i Norge sommeren 2006. Den gjennomsnittlige oppholdstiden var 8,4 netter, noe som gir et totalt gjestedøgnantall på 15,1 millioner. Dette representerer en nedgang i forhold til 2005-sesongen på om lag 75 000 feriegjester og 360 000 gjestedøgn.

Tabell 5.12: Antall ankomster og gjestedøgn for utenlandske feriegjester med minst én overnatting i Norge sommersesongene 2004–2006 og fordelt etter transportmiddel ved utreise sommersesongen 2006. Enhet = 1000.

Table 5.12: Number of arrivals and guest nights for foreign holiday visitors with at least one overnight in Norway, summer seasons 2004–2006, and by mode of transport upon departure, summer season 2006 (in thousands).

|                                 | 2004   | 2005   | 2006   | 2006  |       |       |                   |
|---------------------------------|--------|--------|--------|-------|-------|-------|-------------------|
|                                 | I alt  | I alt  | I alt  | Veg   | Ferge | Fly   | Tog/Rute-<br>buss |
| Feriegjester som overnatter     | 1 786  | 1 861  | 1 919  | 833   | 384   | 665   | 36                |
| Gjestedøgn                      | 15 099 | 15 461 | 15 202 | 4 605 | 3 912 | 6 435 | 250               |
| Gj.snittlig antall døgn i Norge | 8,4    | 8,3    | 7,9    | 5,5   | 10,2  | 9,7   | 6,9               |

TØI rapport 864/2006

Bil på veg har tradisjonelt vært den vanligste reisemåten blant feriegjestene, men fly er den reisemåten som øker klart raskest. Også fergene har en betydelig ferietrafikk. Ferge- og flytrafikken betyr relativt sett mer for gjestedøgntallene, ettersom personer som benytter ferge eller fly gjennomgående har opphold av lengre varighet i Norge enn dem som krysser grensen på veg. Dette henger igjen sammen med at en stor andel av de reisende på veg er svensker og finner, som har relativt kort gjennomsnittlig oppholdstid i Norge.

*Tabell 5.13: Antall ankomster for utenlandske feriegjester med minst én overnatting i Norge etter bostedsland sommersesongene 2003–2006 og fordelt etter transportmiddel ved utreise sommersesongen 2006. Enhet = 1000.*

*Table 5.13: Foreign holiday travel in Norway by country of residence. Number of arrivals for overnight guests, summer seasons 2003–2006, and by mode of transport upon departure, summer season 2006 (in thousands).*

|               | 2003  | 2004  | 2005  | 2006  | 2006 |       |     |              |
|---------------|-------|-------|-------|-------|------|-------|-----|--------------|
|               |       |       |       |       | Veg  | Ferge | Fly | Tog/Rutebuss |
| I alt         | 1 641 | 1 786 | 1 861 | 1 919 | 833  | 384   | 665 | 37           |
| Sverige       | 315   | 328   | 355   | 384   | 312  | 15    | 43  | 14           |
| Danmark       | 195   | 190   | 183   | 160   | 46   | 73    | 37  | 4            |
| Finland       | 132   | 152   | 186   | 172   | 160  | 0     | 12  | 0            |
| Storbritannia | 94    | 102   | 105   | 139   | 4    | 23    | 111 | 1            |
| Nederland     | 89    | 97    | 109   | 103   | 39   | 34    | 29  | 1            |
| Belgia        | 16    | 18    | 23    | 22    | 8    | 3     | 11  | 0            |
| Frankrike     | 66    | 75    | 76    | 78    | 19   | 2     | 56  | 1            |
| Tyskland      | 418   | 411   | 408   | 385   | 117  | 194   | 72  | 3            |
| Italia        | 44    | 52    | 39    | 37    | 9    | 1     | 25  | 1            |
| Sveits        | 25    | 25    | 30    | 29    | 7    | 2     | 19  | 1            |
| Østerrike     | 16    | 18    | 16    | 14    | 9    | 1     | 4   | 1            |
| Spania        | 27    | 38    | 32    | 37    | 6    | 0     | 30  | 1            |
| Russland      | 8     | 15    | 14    | 25    | 21   | 0     | 4   | 0            |
| Europa ellers | 61    | 99    | 117   | 151   | 76   | 18    | 54  | 7            |
| USA           | 82    | 102   | 85    | 93    | 0    | 1     | 91  | 2            |
| Japan         | 22    | 21    | 26    | 22    | 0    | 0     | 21  | 1            |
| Øvrige land   | 32    | 43    | 49    | 67    | 0    | 17    | 46  | 4            |

TØI rapport 864/2006

I tabell 5.13 er det vist hvordan feriegjestene som besøkte Norge i sommersesongene 2003, 2004, 2005 og 2006 fordelte seg på bostedsland, samt på reisemåte i 2006. Det er flest tyskere og svensker blant dem som kommer på ferie til Norge, andelen var 20 prosent sist sommer fra hvert av disse landene. I 2006 utgjorde dette 385 000 ankomster. Fra Sverige har trafikken økt noe de seneste årene, og oppgangen har fortsatt i 2006. Fra Tyskland er det imidlertid snakk om en tilbakegang siste år. Det har også vært en nedgang i trafikken fra viktige land som Danmark og Finland. For de fleste av de andre landene er bildet relativt stabilt, men tilstrømmingen fra Storbritannia og ”Europa for øvrig” viser en klart økende tendens.

Det er forholdsvis store variasjoner i bruk av transportmidler mellom de ulike landene. Dansker og tyskerne velger oftere ferge enn veg ut av Norge, mens det er motsatt for nederlenderne. Interessant er det også at mer langveisfarende gjester

fra Sør-Europa ofte reiser ut av Norge via Sverige. Storbritannia, Frankrike, Belgia, Italia, Spania, Sveits, og selvsagt de oversjøiske landene, har høyest andeler reisende med fly.

*Tabell 5.14: Antall gjestedøgn for utenlandske feriegjester med minst én overnatting i Norge etter bostedsland sommersesongene 2003–2006, og etter transportmiddel ved utreise sommersesongen 2006. Enhet = 1000.*

*Table 5.14: Foreign holiday travel in Norway by country of residence. Number of guest nights, summer seasons 2003–2006, and by mode of transport upon departure, summer season 2006 (in thousands).*

|               | 2003   | 2004   | 2005   | 2006   | 2006  |       |       |              |
|---------------|--------|--------|--------|--------|-------|-------|-------|--------------|
|               |        |        |        |        | Veg   | Ferge | Fly   | Tog/Rutebuss |
| I alt         | 13 849 | 15 099 | 15 461 | 15 202 | 4 605 | 3 912 | 6 435 | 250          |
| Sverige       | 1 408  | 1 493  | 1 557  | 1 712  | 1 265 | 98    | 260   | 89           |
| Danmark       | 1 531  | 1 507  | 1 405  | 1 141  | 293   | 521   | 296   | 31           |
| Finland       | 545    | 558    | 655    | 556    | 494   | 1     | 58    | 3            |
| Storbritannia | 858    | 925    | 1 003  | 1 180  | 30    | 256   | 886   | 8            |
| Nederland     | 964    | 1 100  | 1 195  | 1 169  | 374   | 486   | 304   | 5            |
| Belgia        | 161    | 175    | 216    | 212    | 36    | 40    | 135   | 1            |
| Frankrike     | 618    | 697    | 632    | 770    | 142   | 33    | 592   | 3            |
| Tyskland      | 4 677  | 4 586  | 4 446  | 3 972  | 1 064 | 2 215 | 667   | 26           |
| Italia        | 423    | 491    | 382    | 344    | 83    | 10    | 242   | 9            |
| Sveits        | 255    | 279    | 302    | 248    | 58    | 19    | 166   | 5            |
| Østerrike     | 154    | 195    | 142    | 113    | 73    | 6     | 29    | 5            |
| Spania        | 273    | 396    | 374    | 384    | 31    | 2     | 348   | 3            |
| Russland      | 59     | 128    | 122    | 186    | 99    | 0     | 85    | 2            |
| Europa ellers | 550    | 862    | 1 266  | 1 537  | 562   | 200   | 760   | 15           |
| USA           | 837    | 1 113  | 935    | 1 113  | 0     | 2     | 1 097 | 14           |
| Japan         | 81     | 99     | 100    | 97     | 0     | 0     | 93    | 4            |
| Øvrige land   | 453    | 494    | 729    | 469    | 1     | 23    | 418   | 27           |

TØI rapport 864/2006

Det har i perioden 2003–2006 vært betydelig vekst i gjestedøgnstallet i de aller fleste markeder, totalt ca 25 prosent. Tabell 5.14 viser at tyske turister fortsatt står for den desidert høyeste andelen av de utenlandske gjestedøgnene i Norge. I 2003 var andelen ca 33 prosent, men andelen er i 2006 redusert til 26 prosent. I den siste perioden (2005-2006) har antallet tyske gjestedøgn falt med 12 prosent.

Antallet danske gjestedøgn falt med 19 prosent og antallet finske gjestedøgn falt med 15 prosent siste sesong.

På den annen side var veksten i britiske gjestedøgn på 18 prosent, og økningen i antallet gjestedøgn fra ”Europa ellers” var på 21 prosent. Bildet er ellers variabelt, men det ser ut å være en relativt rask økning på det russiske markedet.

### 5.3.2 Utvikling over tid i ferietrafikken med bil og turbuss

#### Generelt

I det følgende presenteres tabelloversikter for utviklingen fra 2001 til 2006 for utlendinger som har vært på ferie- og fritidsreise med enten bil eller turbuss i Norge, og som hadde minst en overnatting i Norge på denne reisen.

Når det gjelder de som reiste med bil (inkludert bobil og bil med campingvogn), oppga 22 prosent av disse at hovedgrunnen til reisen var besøk hos slekt og venner. De øvrige sa at det dreide seg om en ferie-/fritidsreise. 40 prosent av dem som oppga at de var på besøksreise, var svensker.

Noen hovedtrekk i utviklingen de siste fem år for både bil- og bussturistene er vist i tabell 5.15:

*Tabell 5.15: Utenlandske feriegjester (og deres kjøretøyer) med minst én overnatting i Norge. Registrert utreise med ferge og på veg fra Norge. Sommersesongene 2001–2006. Enhet = 1000 for antall gjester, gjestedøgn og kjøretøyer.*

*Table 5.15: Foreign holiday visitors and their vehicles, visitors with at least one overnight in Norway. Registered upon departure by ferry and road, summer seasons 2001–2006. In thousands for number of guests, guest nights, and vehicles.*

|                       | I alt |       |       |       |       |       | Transportmiddel ved utreise 2006 |       |        |
|-----------------------|-------|-------|-------|-------|-------|-------|----------------------------------|-------|--------|
|                       | 2001  | 2002  | 2003  | 2004  | 2005  | 2006  | Endring i % 2005–2006            | Ferge | På veg |
| Feriegjester          | 1 160 | 1 159 | 1 143 | 1 188 | 1 231 | 1 217 | -1                               | 384   | 833    |
| Gjestedøgn            | 9 165 | 9 031 | 9 343 | 9 496 | 9 463 | 8 517 | -10                              | 3 912 | 4 605  |
| Gjestedøgn per pers.* | 7,9   | 7,8   | 8,2   | 8,0   | 7,7   | 7,0   | -3                               | 10,2  | 5,5    |
| Personbiler           | 288   | 289   | 290   | 283   | 294   | 298   | 1                                | 99    | 199    |
| Bobiler               | 33    | 32    | 38    | 43    | 46    | 39    | -16                              | 5     | 34     |
| Biler med camp.vogn   | 26    | 22    | 23    | 28    | 22    | 19    | -13                              | 2     | 17     |
| Turbusser             | 9     | 10    | 8     | 9     | 9     | 9     | 0                                | 2     | 7      |

TØI rapport 864/2006

\* Antall gjestedøgn i Norge

Av den totale ferietrafikken sommeren 2006 utgjorde bil- og bussturismen om lag to tredeler av antallet ankomster, om lag 60 prosent av antallet gjestedøgn.

Det er beregnet at 1,22 millioner utenlandske bil- og bussturister overnattet minst én natt i Norge sommersesongen 2006 (tabell 5.15). Dette er litt færre (én prosents nedgang) enn i 2005. Overnattingsgjestene oppholdt seg i gjennomsnitt 7 netter i Norge i 2005, dette er en klar nedgang sammenliknet med året før. Tallet på gjestedøgn (8,5 millioner) viser dermed en betydelig nedgang sammenliknet med året før (10 prosent). Antallet gjestedøgn i 2006 det laveste som er registrert på 200-tallet.

Trafikken med bobiler har økt de senere årene, men har i 2006 falt tilbake på 2003-nivå. Antallet biler med campingvogn har også gått markert tilbake i siste sesong. Trafikken med turbusser har holdt seg stabil i forhold til foregående år. Som i de foregående sesongene, passerer om lag to tredeler (68 prosent) av bil- og bussturistene grensen på en av vegovergangene ut av landet, mens de øvrige benytter fergeforbindelsene. De sistnevnte har lenger gjennomsnittlig oppholdstid

i landet enn dem som krysser grensen på veg. Det er derfor ikke så stor forskjell i antall gjestedøgn mellom de som bruker ferge og de som passerer grensen på veg. Feriegjester med bobiler og campingvogner velger fortsatt i overveiende grad å benytte vegene fremfor fergene når de reiser ut av Norge.

#### Antall besøkende etter bostedsland

Tabell 5.16 viser utviklingen i besøkstallene for bil- og bussturistene for de sju siste sommersesongene fordelt på bostedsland:

*Tabell 5.16: Utenlandske bil- og bussturister med minst én overnatting i Norge etter bostedsland. Beregnet antall utreiser med ferge og på veg fra Norge. Sommersesongene 2000–2006. Enhet = 1000.*

*Table 5.16: Foreign holiday visitors with at least one overnight in Norway, by country of residence. Estimated number of departures by ferry and road, summer seasons 2000–2006 (in thousands).*

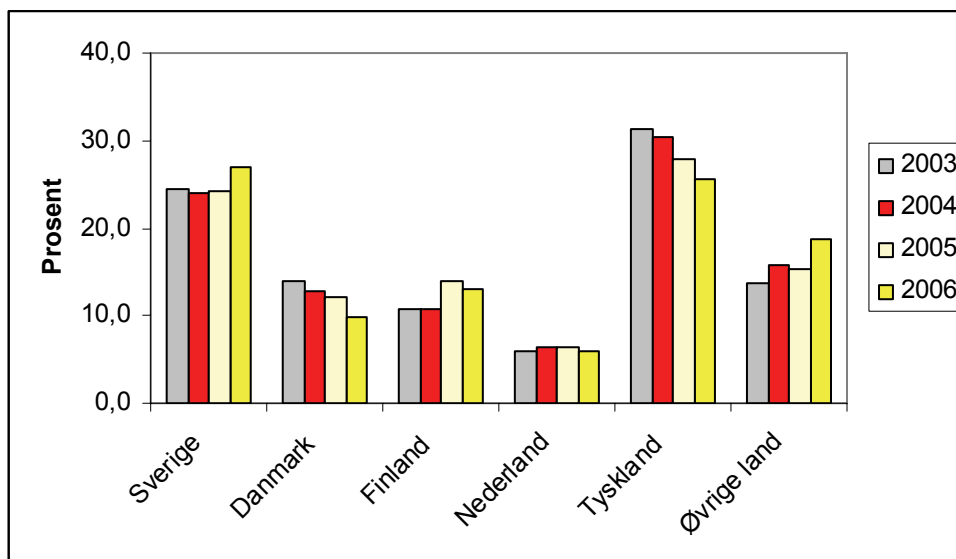
|               | Antall ankomster |       |       |       |       |       |       | Endring i %<br>2005-2006 |
|---------------|------------------|-------|-------|-------|-------|-------|-------|--------------------------|
|               | 2000             | 2001  | 2002  | 2003  | 2004  | 2005  | 2006  |                          |
| I alt         | 1 193            | 1 160 | 1 159 | 1 143 | 1 188 | 1 231 | 1 217 | -1                       |
| Sverige       | 280              | 301   | 293   | 279   | 280   | 298   | 327   | 10                       |
| Danmark       | 166              | 170   | 167   | 162   | 150   | 150   | 119   | -20                      |
| Finland       | 158              | 137   | 153   | 122   | 144   | 172   | 160   | -7                       |
| Storbritannia | 21               | 20    | 24    | 22    | 24    | 25    | 27    | 4                        |
| Nederland     | 68               | 64    | 63    | 68    | 77    | 79    | 73    | -8                       |
| Belgia        | 16               | 7     | 9     | 10    | 10    | 10    | 11    | 13                       |
| Frankrike     | 24               | 18    | 17    | 17    | 15    | 19    | 22    | 16                       |
| Tyskland      | 347              | 329   | 342   | 373   | 352   | 342   | 311   | -9                       |
| Italia        | 16               | 15    | 12    | 15    | 19    | 17    | 10    | -37                      |
| Sveits        | 12               | 11    | 9     | 10    | 10    | 11    | 9     | -18                      |
| Østerrike     | 17               | 13    | 13    | 11    | 12    | 11    | 9     | -19                      |
| Spania        | 8                | 11    | 6     | 5     | 6     | 6     | 6     | 4                        |
| Russland*     |                  |       |       | 6     | 10    | 10    | 21    | 99                       |
| Europa ellers | 46               | 49    | 46    | 37    | 67    | 71    | 94    | 32                       |
| Øvrige land   | 15               | 16    | 6     | 6     | 13    | 10    | 18    | 80                       |

TØI rapport 864/2006

\*Russland er regnet med under "Europa ellers" i årene før 2003

Tabell 5.16 viser at det kan være relativt store svingninger fra ett år til annet for de enkelte land. Totalt sett er antallet ankomster nå omtrent på samme nivå som i 2000. Blant de landene som betyr mest for bilturismen i Norge, har antallet ankomster økt fra Sverige i siste sesong, mens trafikken har gått tilbake fra Tyskland, Danmark og Finland. Det er imidlertid en fortsatt økning fra "Europa ellers".

Figur 5.2 viser besøksandelene for de ulike landene for de fire siste årene. Sverige har nå passert Tyskland som det landet som sender flest besøkende bil- og turbussturister til Norge. Andelen bilturister fra øvrige land enn de fem største, er økt noe de siste årene.



TØI rapport 864/2006

Figur 5.2: Bil- og bussturister som besøkte Norge etter bostedsland. Sommersesongene 2003–2006. Prosent.

Figure 5.2: Foreign holiday arrivals (overnight visitors) in Norway, summer season 2003–2006, by country of residence. Holiday visitors that departed Norway by road or ferry (per cent).

#### Antall gjestedøgn etter bostedsland

Fordi oppholdstiden varierer mellom gjester fra ulike land og over tid, ser fordelingen og utviklingstrekkene noe annerledes ut for bil- og bussturistenes samlede antall gjestedøgn i Norge (tabell 5.17) enn for antallet besøkende.



Tabell 5.17: Antall utenlandske gjestedøgn i Norge etter bostedsland. Feriegjester som har reist ut av Norge på veg eller med ferge. Sommersesongene 2000–2006. Enhet = 1000.

Table 5.17: Foreign guest nights in Norway, by country of residence. Holiday visitors that departed Norway by road or ferry, summer seasons 2000–2006 (in thousands).

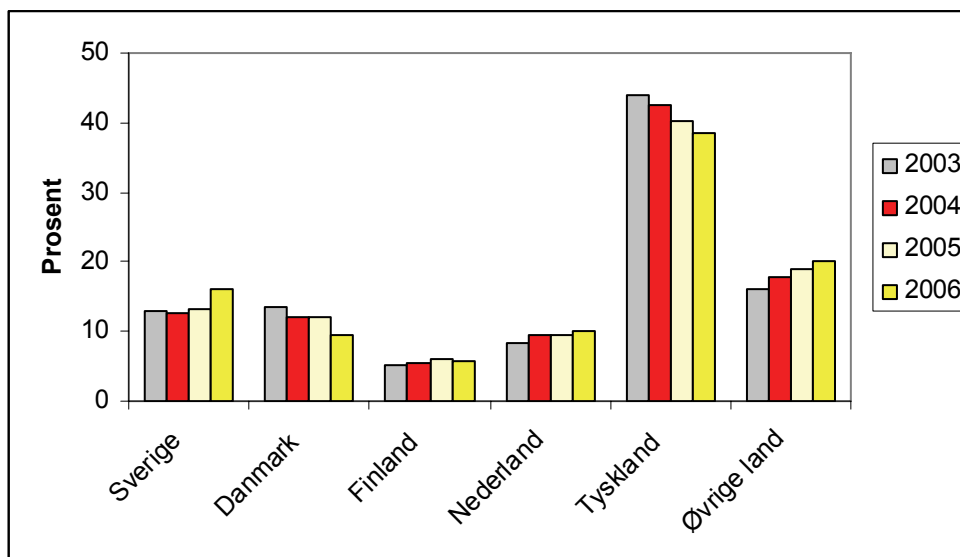
|               | Antall gjestedøgn |       |       |       |       |       |       | Endring i % |
|---------------|-------------------|-------|-------|-------|-------|-------|-------|-------------|
|               | 2000              | 2001  | 2002  | 2003  | 2004  | 2005  | 2006  | 2005–2006   |
| I alt         | 9 697             | 9 166 | 9 031 | 9 343 | 9 496 | 9 463 | 8 517 | -10         |
| Sverige       | 1 295             | 1 208 | 1 248 | 1 193 | 1 203 | 1 252 | 1 363 | 9           |
| Danmark       | 1 226             | 1 243 | 1 254 | 1 273 | 1 150 | 1 150 | 814   | -29         |
| Finland       | 556               | 554   | 552   | 492   | 511   | 575   | 495   | -14         |
| Storbritannia | 239               | 244   | 272   | 265   | 263   | 303   | 286   | -6          |
| Nederland     | 825               | 768   | 696   | 779   | 909   | 894   | 860   | -4          |
| Belgia        | 151               | 81    | 97    | 102   | 98    | 91    | 76    | -16         |
| Frankrike     | 232               | 300   | 201   | 195   | 178   | 178   | 175   | -2          |
| Tyskland      | 4 228             | 3 845 | 3 902 | 4 268 | 4 037 | 3 802 | 3 279 | -14         |
| Italia        | 170               | 139   | 107   | 162   | 196   | 162   | 93    | -43         |
| Sveits        | 121               | 107   | 83    | 88    | 102   | 95    | 77    | -19         |
| Østerrike     | 154               | 119   | 126   | 106   | 137   | 101   | 79    | -22         |
| Spania        | 57                | 79    | 41    | 41    | 42    | 52    | 33    | -37         |
| Russland*     |                   |       |       | 33    | 57    | 66    | 99    | 50          |
| Europa ellers | 374               | 408   | 372   | 306   | 549   | 622   | 762   | 23          |
| Øvrige land   | 69                | 71    | 80    | 39    | 65    | 120   | 26    | -78         |

TØI rapport 864/2006

\*Russland er regnet med under "Europa ellers" i årene før 2003

Målt i antallet gjestedøgn har tilbakegangen samlet sett vært på 10 prosent. Det har vært en markant nedgang i flere av de største markedene som Tyskland, Danmark og Finland, mens de svenske gjestedøgnene har økt i antall i perioden. Trafikken fra de øvrige landene har også gått tilbake, bortsett fra Russland "Europa ellers".

Figur 5.3 viser at den relative gjestedøgnfordelingen mellom landene er har endret seg en del i perioden fra 2003 til 2006. Danmark og Tysklands andeler er synkende, mens andelene for Nederland, Sverige og spesielt "øvrige land" er økende. Tyskland er likevel fortsatt helt dominerende ettersom tyskerne står for 2 av 5 gjestedøgn blant bil- og turbussturistene. Det er ellers grunn til å legge merke til ulikheten i mønstrene i figur 5.2 og figur 5.3. De skandinaviske nabolandene, spesielt Sverige og Finland, har betydelig høyere markedsandeler når det gjelder antallet ankomster enn antallet gjestedøgn, mens det er omvendt for viktige markeder på kontinentet som Tyskland og Nederland. Dette skyldes som tidligere nevnt, store variasjoner i gjennomsnittlig oppholdstid i Norge (jf. tabell 5.7).



TØI rapport 864/2006

Figur 5.3. Andel gjestedøgn i Norge for utenlandske bil- og turbussturister etter bostedsland. Sommersesongene 2003–2006. Prosent.

Figure 5.3: Foreign holiday visitor nights (overnight visitors) in Norway, summer seasons 2003–2006, by country of residence. Holiday visitors that departed Norway by road or ferry (per cent).

### 5.3.3 Utvikling i reiser med bobil, campingvogn og turbuss

I det følgende gjennomgås utviklingen fra 2001 til 2006 i trafikken med bobiler, biler med campingtilhenger og utenlandske turbusser.

#### *Bobiler*

Den utenlandske bobiltrafikken til Norge har økt kraftig de tre foregående årene. Sommeren 2005 kom det 46 000 bobiler fra utlandet (tabell 5.18). I den siste sesongen har imidlertid trafikken falt tilbake til ca 39 000. Tilbakegangen er tydelig fra flere land, men det er først og fremst tyske og svenske som bidrar til den relativt store nedgangen. Antallet tyske bobiler er nå nesten like lavt som antallet fra Finland, som tidligere har hatt en sterk vekst. De aller fleste bobilturistene, også fra Kontinentet, krysser grensene ut av landet på veg. Bare hver åttende bobil som kommer fra Kontinentet benytter ferge ved utreisen fra Norge.

Tabell 5.18: Antall utenlandske biler utreist fra Norge etter registreringsland. Sommersesongene 2001–2006.

Table 5.18: Number of foreign motor home vehicles departing Norway, by country of residence, summer seasons 2001–2006 (in thousands).

|             | I alt  |        |        |        |        |        | Transportmiddel ved utreise 2006 |        |
|-------------|--------|--------|--------|--------|--------|--------|----------------------------------|--------|
|             | 2001   | 2002   | 2003   | 2004   | 2005   | 2006   | Ferge                            | På veg |
| I alt       | 33 100 | 31 900 | 37 600 | 43 200 | 46 100 | 38 900 | 4 600                            | 34 300 |
| Sverige     | 4 500  | 2 600  | 2 900  | 5 000  | 5 900  | 4 700  | 100                              | 4 600  |
| Danmark     | 1 200  | 900    | 1 100  | 1 000  | 800    | 800    | 400                              | 400    |
| Finland     | 3 800  | 3 900  | 3 400  | 4 200  | 11 600 | 10 300 | 0                                | 10 300 |
| Nederland   | 1 700  | 2 200  | 3 100  | 3 400  | 3 500  | 4 200  | 700                              | 3 500  |
| Frankrike   | 1 500  | 1 600  | 1 900  | 1 600  | 2 200  | 1 600  | 100                              | 1 500  |
| Tyskland    | 15 500 | 16 100 | 19 200 | 20 700 | 16 200 | 12 500 | 2 500                            | 10 000 |
| Italia      | 1 600  | 1 200  | 2 300  | 3 300  | 2 700  | 1 600  | 200                              | 1 400  |
| Østerrike   | 1 900  | 1 800  | 1 600  | 2 000  | 800    | 1 000  | 0                                | 1 000  |
| Øvrige land | 1 400  | 1 600  | 2 100  | 2 000  | 2 400  | 2 200  | 600                              | 1 600  |

TØI rapport 864/2006

Bobilturistene er et viktig delmarked for norsk reiselivsnæring. Oppholdstiden for bobilturistene i Norge er lang, den var i 2006 på 11 døgn i gjennomsnitt. Belegget i bobilene er dessuten relativt høyt (2,8 personer), og bobilene representerte dermed 1,2 millioner gjestedøgn i Norge i sommersesongen 2006.

#### Biler med campingvogner

De seneste årene har tallet på utenlandske biler med campingvogn variert en god del, men også blant denne kategorien av reisende har det vært en klar nedgang i 2006. I 2006 ble det bare registrert om lag 19 000 slike kjøretøyer (tabell 5.19). På grunn av relativt få observasjoner tas det her forbehold om usikkerhet i tallene for hvert enkelt land fra ett år til et annet.

Tabell 5.19: Antall utenlandske biler med campingvogn utreist fra Norge etter registreringsland. Sommersesongene 2001–2006.

Table 5.19: Number of foreign cars with caravans departing Norway, by country of residence, summer seasons 2001–2006 (in thousands).

|             | I alt  |        |        |        |        |        | Transportmiddel ved utreise 2004 |        |
|-------------|--------|--------|--------|--------|--------|--------|----------------------------------|--------|
|             | 2001   | 2002   | 2003   | 2004   | 2005   | 2006   | Ferge                            | På veg |
| I alt       | 26 100 | 22 100 | 22 900 | 28 100 | 22 000 | 19 200 | 2 000                            | 17 200 |
| Sverige     | 10 000 | 5 800  | 5 700  | 6 800  | 5 300  | 5 500  | 0                                | 5 500  |
| Danmark     | 2 100  | 1 800  | 1 900  | 2 800  | 3 800  | 2 700  | 100                              | 2 600  |
| Finland     | 5 700  | 6 300  | 5 300  | 6 200  | 2 200  | 1 900  | 0                                | 1 900  |
| Nederland   | 2 800  | 2 600  | 3 200  | 4 200  | 3 200  | 4 200  | 500                              | 3 700  |
| Tyskland    | 4 200  | 4 300  | 5 700  | 6 400  | 5 700  | 3 600  | 1 300                            | 2 300  |
| Øvrige land | 1 300  | 1 300  | 1 100  | 1 700  | 1 800  | 1 300  | 100                              | 1 200  |

TØI rapport 864/2006

Oppholdstiden i Norge for dem som kommer med campingvogn var i 2006 den samme som for bobilene, altså 11 netter. Belegget er beregnet til 2,4 personer per bil. Besøkende med campingvogn representerte dermed om lag 500 000 gjestedøgn i sommersesongen 2006.

### Turbusser

Tabell 5.20 viser at antallet utenlandskregistrerte busser som passerte ut fra Norge sommeren 2006 var vel 9 000, hvorav 2 200 på ferge og resten på veg.

*Tabell 5.20: Antall utenlandske turbusser utreist fra Norge etter registreringsland. Sommersesongene 2001–2006.*

*Table 5.20: Number of foreign-registered tour coaches departing Norway, by country of registration, summer seasons 2001–2006 (in thousands).*

|             | I alt |       |       |       |       |       | Transportmiddel ved utreise 2006 |        |
|-------------|-------|-------|-------|-------|-------|-------|----------------------------------|--------|
|             | 2001  | 2002  | 2003  | 2004  | 2005  | 2006  | Ferge                            | På veg |
| I alt       | 9 200 | 9 600 | 8 500 | 9 000 | 9 100 | 9 100 | 2 200                            | 6 900  |
| Sverige     | 2 500 | 2 300 | 1 900 | 2 300 | 2 700 | 3 000 | 200                              | 2 800  |
| Danmark     | 700   | 900   | 900   | 700   | 500   | 300   | 100                              | 200    |
| Finland     | 1 200 | 1 800 | 1 300 | 1 300 | 1 700 | 900   | 0                                | 900    |
| Nederland   | 200   | 400   | 400   | 300   | 400   | 200   | 100                              | 100    |
| Tyskland    | 2 400 | 2 800 | 2 800 | 2 600 | 2 400 | 2 100 | 1 400                            | 700    |
| Øvrige land | 2 200 | 1 400 | 1 200 | 1 800 | 1 400 | 2 600 | 400                              | 2 200  |

TØI rapport 864/2006

Antallet utenlandske turbusser har i de siste tre årene ligget på et jevnt nivå. Det har i de senere årene vært en økning i antallet svenske turbusser. Man må her være oppmerksom på at utenlandske turbussarrangører kan benytte egne busser stasjonert i Norge og at passasjerene flys inn og ut av landet.

Gjennomsnittlig belegg i hver turbuss sommeren 2006 var 31 personer og gjennomsnittlig oppholdstid i Norge 6 netter. Dermed står den utenlandske turbussturismen for 1,6 millioner gjestedøgn i sommersesongen 2006.

## 5.4 Overnattingsmåte

### 5.4.1 Alle besøkende

Tabell 5.21: Utenlandske gjestedøgn for alle gjester som reiser ut av Norge med bil, turbuss, tog/rutebuss og fly, etter overnattingsmåte. Sommersesongene 2004–2006. Prosent. N = antall gjestedøgn i tusen.

Table 5.21: Distribution of foreign guest nights for all guests departing Norway by car, coach, rail/bus or air, by type of accommodation, summer seasons 2004–2006, (per cent), (N=number of guest nights, in thousands).

|                         | 2004            | 2005            | 2006            |                |               |                   |                |
|-------------------------|-----------------|-----------------|-----------------|----------------|---------------|-------------------|----------------|
|                         | I alt           | I alt           | I alt           | Bil/ferge      | Turbuss<br>1) | Tog/Rute-<br>buss | Fly            |
| I alt<br>(N)            | 100<br>(16 890) | 100<br>(17 604) | 100<br>(17 401) | 100<br>(8 113) | 100<br>(998)  | 100<br>(309)      | 100<br>(7 981) |
| Hotell, pensjonat o.l.  | 26              | 29              | 27              | 13             | 79            | 24                | 35             |
| Camping på campingplass | 19              | 16              | 16              | 29             | 2             | 4                 | 5              |
| Fri camping             | 5               | 5               | 6               | 9              | 0             | 9                 | 4              |
| Leid hytte              | 13              | 11              | 14              | 25             | 13            | 2                 | 4              |
| Egen eller lånt hytte   | 4               | 5               | 4               | 6              | 0             | 1                 | 3              |
| Slekt og venner         | 23              | 23              | 24              | 15             | 0             | 44                | 34             |
| Annet                   | 10              | 11              | 9               | 3              | 6             | 16                | 15             |

TØI rapport 864/2006

1) Fordelingen på overnattingsmåte for bussturistene er usikker på grunn av få observasjoner

Tabell 5.21 viser hvordan overnattingene foretas når en ser alle gjestedøgnene om sommeren under ett, uansett reisemål. Overnattinger på hotell, pensjonat og lignende er mest vanlig. Nesten like mange gjestedøgn foretas hos slekt og venner (ca en fjerdedel). Overnattinger på campingplasser og i leide hytter på campingplasser er også relativt utbredt. Blant bilturistene er camping og hytte de viktigste overnattingsmåtene, mens hotell dominerer blant bussturistene. Når det gjelder dem som reiser ut av landet med tog eller fly, er det to dominerende kategorier, nemlig hotell og overnattinger hos slekt og venner.

Av tabell 5.22 ser man at 43 prosent av overnattingene blant forretningsreisende skjer på hotell og lignende. Den høye andelen ”annet” for denne gruppen er trolig for en stor del overnattingsmuligheter som arbeidsgiver stiller til disposisjon for ansatte og gjester. Blant feriereisende er fordelingen mer jevn, med betydelige andeler både på hotell, camping, hytte og privat overnatting hos slekt og venner.

Tabell 5.22: Andel utenlandske gjestedøgn for forretnings- og tjenestereisende og for ferie- og fritidsreisende som reiser ut av Norge med bil, buss, tog eller fly, etter overnattingsmåte. Sommersesongen 2006. Prosent. N = antall gjestedøgn i tusen.

Table 5.22: Distribution of foreign guest nights for business travellers and for holiday travellers departing Norway by car, coach, rail, or air, by accommodation type, summer season 2006 (per cent). N = number of guest nights in thousands.

|                         | I alt           | Forretnings- og tjenestereiser | Ferie- og fritidsreiser |
|-------------------------|-----------------|--------------------------------|-------------------------|
| I alt (N)               | 100<br>(17 401) | 100<br>(2 199)                 | 100<br>(15 202)         |
| Hotell, pensjonat o.l.  | 27              | 43                             | 24                      |
| Camping på campingplass | 16              | 4                              | 18                      |
| Fri camping             | 6               | 3                              | 6                       |
| Leid hytte              | 14              | 8                              | 15                      |
| Egen eller lånt hytte   | 4               | 3                              | 5                       |
| Slekt og venner         | 24              | 13                             | 25                      |
| Annet                   | 9               | 26                             | 7                       |

TØI rapport 864/2006

#### 5.4.2 Bil- og turbussturister

De utenlandske bil- og turbussturistene tilbrakte i alt 8,5 millioner gjestedøgn i Norge i sommersesongen 2006, som altså er en nedgang på nær en million gjestedøgn fra året før (jf. tabell 5.17). Tabell 5.23 viser utviklingen i den relative fordelingen av overnattinger for denne turistkategorien. Det er tre hovedovernattingsformer for utenlandske bil- og bussturister i Norge; 1) hotell, pensjonat og lignende, 2) camping på campingplass og 3) leid hytte.

De to siste årene har om lag hver femte utenlandske ferieovernatting for bil- og turbussturister foregått på hotell. De drøyt 1,6 millioner gjestedøgnene i denne kategorien omfatter også overnattinger på vandrerhjem og Den Norske Turistforenings hytter. 29 prosent av overnattingene foregår på hytter, mest leide hytter (24 prosent), men også en del på egne eller lånte hytter. Flest ferieovernattinger om sommeren foregår likevel på campingplass (28 prosent) og fri camping utenfor regulert plass (8 prosent). Endelig er det en andel på 13 prosent av overnattingene som skjer hos slekt og venner.

Tabell 5.23: Andel utenlandske gjestedøgn for bil- og turbussturister etter overnattingsmåte sommersesongene 2001–2006 og etter antall utenlandske gjestedøgn sommersesongen 2006.

Table 5.23: Distribution of foreign guest nights for motor car and coach tourists, summer seasons 2001–2006, by accommodation type (per cent), and number of foreign guest nights, summer season 2006 (in thousands).

|                         | 2001 | 2002 | 2003 | 2004 | 2005 | 2006 | Antall gjestedøgn 2006<br>(Enhet = 1 000) |
|-------------------------|------|------|------|------|------|------|---|
| I alt                   | 100  | 100  | 100  | 100  | 100  | 100  | 8 517                                     |
| Hotell, pensjonat o.l.  | 24   | 24   | 22   | 19   | 20   | 19   | 1 654                                     |
| Camping på campingplass | 23   | 25   | 27   | 31   | 30   | 28   | 2 321                                     |
| Fri camping             | 7    | 7    | 6    | 8    | 9    | 8    | 692                                       |
| Leid hytte              | 22   | 25   | 25   | 21   | 20   | 24   | 2 108                                     |
| Egen eller lånt hytte   | 8    | 5    | 5    | 6    | 7    | 5    | 444                                       |
| Slekt og venner         | 13   | 10   | 10   | 12   | 11   | 13   | 1 096                                     |
| Annet                   | 3    | 4    | 5    | 3    | 3    | 3    | 202                                       |

TØI rapport 864/2006

### 5.4.3 Overnatting for bilturister etter bostedsland

Tabell 5.24 inneholder en oversikt over overnattingsmåte for bilturistene fra seks utvalgte land og for alle de øvrige landene under ett. Det er grunn til å understreke at tabellen bare omfatter *feriegjester som reiste ut av landet med bil (inkludert bobil og bil med campingvogn) på en av vegovergangene eller med en av fergene til utlandet*. Den omfatter altså ikke feriegjester som forlater Norge med fly, tog, rutebuss eller turbuss.

Tabell 5.24: Andel utenlandske gjestedøgn for bilturister etter bostedsland og overnattingsmåte. Sommersesongen 2006. Prosent.

Table 5.24: Distribution of foreign guest nights for motor car tourists, summer season 2006, by country of residence and accommodation type (per cent).

|                                | I alt | Sverige | Dan-<br>mark | Finland | Stor-<br>britannia | Neder-<br>land | Tyskland | Øvrige<br>land |
|--------------------------------|-------|---------|--------------|---------|--------------------|----------------|----------|----------------|
| I alt                          | 100   | 100     | 100          | 100     | 100                | 100            | 100      | 100            |
| Hotell o. l.                   | 12    | 12      | 11           | 19      | 17                 | 12             | 8        | 19             |
| Camping                        | 31    | 16      | 24           | 34      | 25                 | 50             | 33       | 27             |
| Fri camping                    | 9     | 3       | 5            | 19      | 9                  | 10             | 8        | 17             |
| Leid hytte                     | 26    | 10      | 26           | 5       | 12                 | 23             | 40       | 11             |
| Egen/lånt hytte                | 5     | 16      | 4            | 4       | 11                 | 2              | 2        | 5              |
| Slekt og venner                | 15    | 40      | 28           | 18      | 20                 | 3              | 8        | 15             |
| Annet                          | 2     | 3       | 2            | 1       | 6                  | 0              | 1        | 6              |
| Gj. snittlig antall gjestedøgn | 9,5   | 5       | 7,5          | 3       | 13                 | 13,5           | 13,5     | 10,5           |

TØI rapport 864/2006

Tabell 5.24 viser at turister fra ulike land har sine særpregede overnattingsprofiler. Over halvdel (56 prosent) av de svenske turistenes overnattinger skjer hos slekt og venner eller i egen eller lånt hytte. 12 prosent av

de svenske overnattingene finner sted på hotell eller liknende, 31 prosent skjer på campingplass eller som fri camping, mens 10 prosent foregår i leid hytte.

Danskene foretrekker å overnatte i hytte eller campe når de er i Norge, tre av fem velger disse overnattingsformene, og det også mange som overnatter hos slekt og venner. Kun en av ni danske overnattinger skjer på hotell.

Blant tyskerne er også camping og leid hytte dominerende. Hotellovernattinger utgjør kun åtte prosent.

Finnene foretrekker å campe, 53 prosent av overnattingene kan henføres til camping på og utenfor campingplassene. Finnene har dessuten den klart høyeste andelen som camper utenfor campingplass. Dette har trolig sammenheng med at mange finske overnattinger skjer i Nord-Norge, der avstandene mellom de regulerte campingplassene ofte er store. Finnene har en stor andel hotellovernattinger (19 prosent).

Nederlenderne er framfor alt campingturister, 60 prosent av deres overnattinger skjer på campingplass eller utenfor. En av åtte overnattinger skjer på hotell, og en av fire overnattinger foretas i leid eller lånt hytte.

Britene har en høy andel hotellovernattinger, 17 prosent. Besøkende fra Storbritannia har dessuten en høy andel overnattinger hos slekt og venner (28 prosent), men campingovernatting og opphold på hytte brukes også mye. Når det gjelder gjester fra "øvrige land", observerer man en høy andel camping (44 prosent).

For øvrig er det grunn til å understreke at en del av disse tallene er forbundet med relativt stor usikkerhet, noe som delvis forklarer at andelene kan svinge en del fra år til år.

#### 5.4.4 Besøkende i bobiler og biler med campingvogn

Omfanget av trafikken med bobiler og biler med campingvogn er beskrevet tidligere i kapittel 5.3.3. Her omtales kort overnattingsmåte for disse turistene (tabell 5.25).

Tabell 5.25: Overnattingsmåte for utenlandske feriegjester i bobiler og biler med campingvogn. Sommersesongene 2002–2006. Prosent.

Table 5.25: Distribution of guest nights for foreign holiday visitors travelling with motorhomes/caravanettes and cars with caravan, summer seasons 2002–2006, by accommodation type (per cent).

|                   | Bobil |      |      |      |      | Bil med campingvogn |      |      |      |      |
|-------------------|-------|------|------|------|------|---------------------|------|------|------|------|
|                   | 2002  | 2003 | 2004 | 2005 | 2006 | 2002                | 2003 | 2004 | 2005 | 2006 |
| I alt             | 100   | 100  | 100  | 100  | 100  | 100                 | 100  | 100  | 100  | 100  |
| Hotell, o. l.     | 2     | 1    | 0    | 1    | 1    | 2                   | 3    | 2    | 1    | 0    |
| På campingplass   | 66    | 58   | 65   | 58   | 52   | 76                  | 85   | 82   | 76   | 84   |
| Fri camping       | 25    | 33   | 29   | 36   | 38   | 19                  | 10   | 12   | 16   | 12   |
| Annet             | 7     | 8    | 6    | 5    | 9    | 3                   | 2    | 4    | 7    | 4    |
| Ant. døgn i Norge | 12    | 13,5 | 13   | 10   | 11,5 | 13,5                | 12   | 11   | 9,5  | 11   |

TØI rapport 864/2006



I 2006 foretok bobilgjestene 52 prosent av sine overnattinger på campingplass, mens en drøy tredel av overnattingene var fri camping. Kategorien «annet» består i første rekke av overnattinger hos slekt og venner. Andelen overnattinger på campingplassene for campingvognturistene har svingt noe fra år til annet, men ligger nå på 84 prosent. 12 prosent av overnattingene til besøkende med campingvogn er i 2006 oppgitt som fri camping.

## Referanser

Haukeland, Jan Vidar og Arne Rideng, 2000. *Gjesteundersøkelse januar – april 2000*. TØI rapport 485/1999. Oslo: Transportøkonomisk institutt.

Rideng, Arne, 1994. *Utenlandske turister i Norge sommeren 1994*. TØI rapport 273/1994. Oslo: Transportøkonomisk institutt.

Rideng, Arne og Jan Vidar Haukeland, 1996. *Utlendingers feriereiser i Norge 1995*. TØI rapport 330/1996. Oslo: Transportøkonomisk institutt.

Rideng, Arne og Jan Vidar Haukeland, 2000. *Gjestestatistikk 1999*. TØI rapport 475/2000. Oslo: Transportøkonomisk institutt.

Salant, Priscilla og Don A. Dillman, 1994. *How to conduct your own survey*. New York: Wiley.

United Nations, 1994. Recommendations on tourism statistics. New York, United Nations, Publication. *ST/ESA/STAT/SER./M/83*.



**Besøks- og postadresse:**

Transportøkonomisk institutt  
Gaustadalléen 21  
NO 0349 Oslo

Telefon: 22 57 38 00  
Telefaks: 22 60 92 00  
E-post: [toi@toi.no](mailto:toi@toi.no)

[www.toi.no](http://www.toi.no)



**Transportøkonomisk institutt  
Stiftelsen Norsk senter for samferdselsforskning**

- utfører forskning til nytte for samfunn og næringsliv
- har rundt 70 forskere med høy, flerfaglig samferdselskompetanse samarbeider med en rekke samfunnsinstitusjoner, forsknings- og undervisningssteder i Norge og i utlandet
- gjennomfører forsknings- og utredningsoppdrag av høy kvalitet innen områder som trafiksikkerhet, kollektivtransport, miljø, reisevaner, reiseliv, planlegging, beslutningsprosesser, transportøkonomi og næringslivets transporter
- driver aktiv forskningsformidling gjennom TØI-rapporter, Internett, tidsskriftet Samferdsel og andre nasjonale og internasjonale tidsskrifter
- deltar i CIENS, Forskningscenter for miljø og samfunn, i Forskningsparken nær Universitetet i Oslo