



NASJONAL
TRANSPORTPLAN
2014–2023

tøi

Reisevaneundersøkelsen 2013/14

Faktaark

Innkjøpsreiser

Innkjøpsreisene har ganske stor betydning for arealplanlegging. Fra 1985, da de nasjonale reisevaneundersøkelsene startet, og fram til 2013/14, har andel av korte innkjøpsreiser blitt redusert fra 35 prosent til 21 prosent. Bil er fremdeles den vanligste reisemåten på innkjøpsreisene, men andelen gående forblir relativt høy i de større byene, og høyest i Oslo med 40 prosent.

Både reiselengde og tidsbruk har økt

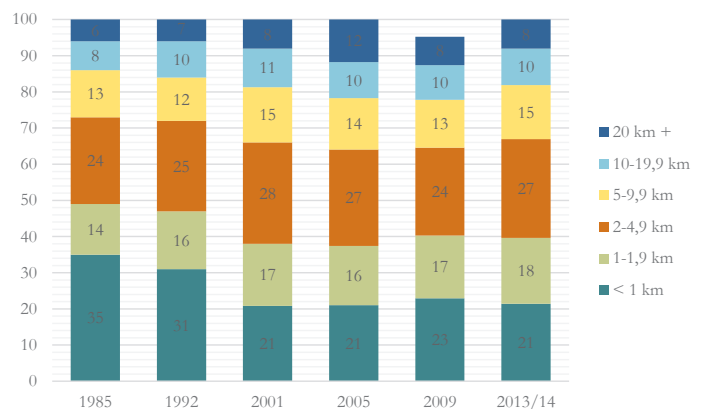
I 1992 var innkjøpsreisen gjennomsnittlig 5 km. I 2013/14 er gjennomsnittet økt til 7,7 km. Denne økningen på omtrent 50 prosent har forekommet gradvis over tidsperioden.



Innkjøpsreisens lengde i km og i minutter. 1992-2013/14. Prosent

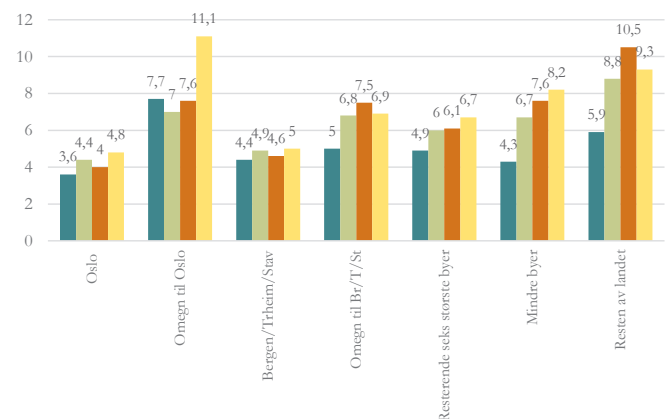
Det har ikke vært tilsvarende økning i reisetiden. I 1992 var innkjøpsreisenes gjennomsnittlige reisetid 11 minutter, i 2013/14, er gjennomsnittet økt til 14 minutter. Det innebærer en økning i innkjøpsreisenes hastigheten fra 27 km/time til 33 km/time.

Fra 1985 til 2013/14 har andelen korte innkjøpsreiser (under 1 km) blitt redusert fra 35 prosent til 21 prosent.



Innkjøpsreiser etter lengde i km. 1985-2013/14. Prosent

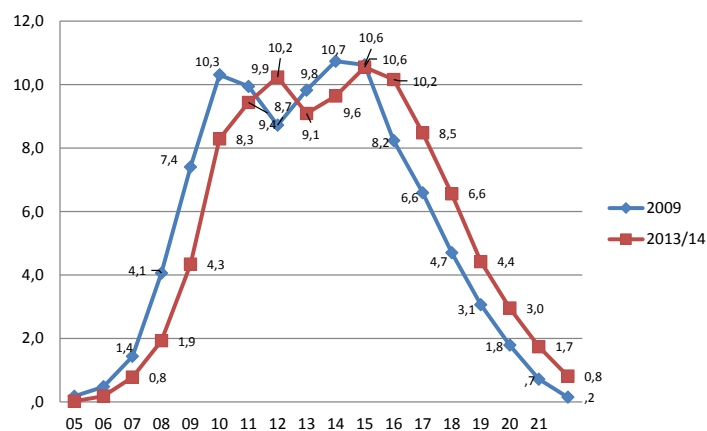
Bosatte i omegnskommunene til Oslo (Akershus og noen kommuner i Buskerud og Østfold) har de lengste innkjøpsreisene. De korteste innkjøpsreisene utføres av de som bor i de fire største byene. Dette har endret seg lite over tid.



Reiselengde i km etter bosted. 1992-2013/14. Prosent

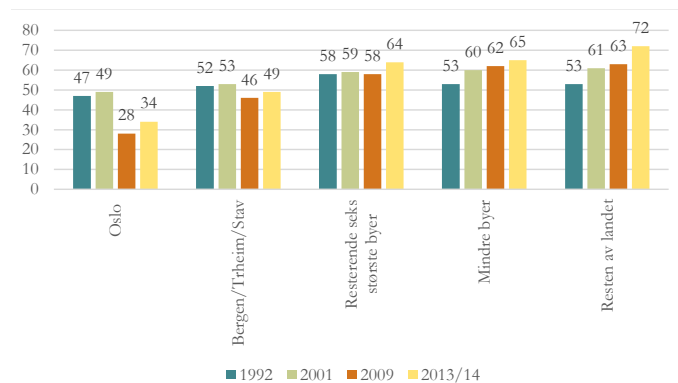
Økt andelen mot ettermiddagen

Figuren under viser starttidspunktet for innkjøpsreisene fordelt utover døgnet. Starttidspunktet er flyttet mot kl 11 og utover. Ca. 50 prosent av alle innkjøpsreisene gjennomføres i tidsrommet 12:00-16:00, samtidig har andelen som reiser mellom kl 17:00-21:00 økt fra 17 % i 2009, til 24 prosent i 2013/14.



Innkjøpsreisenes starttidspunkt. 2009 og 2013/14. Prosent.

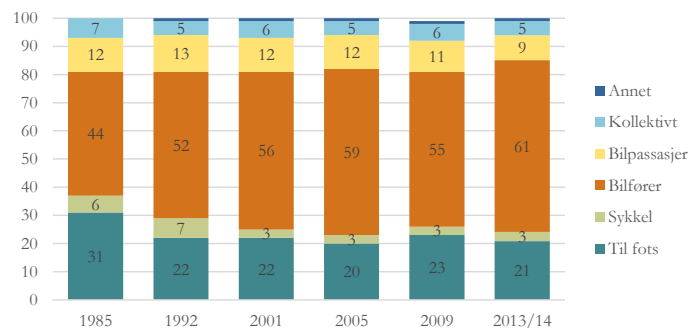
Det er først og fremst i de mindre byene, på tettsteder og i spredtbygde områder at andelen som kjører bil har økt. I Oslo har innkjøpsreiser som bilfører falt fra 47 prosent i 1992, til 34 prosent i 2013/14. Over samme periode har det vært en nedgang i Bergen, Trondheim og Stavanger samlet fra 52 prosent til 49 prosent.



Andelen som kjører bil på innkjøpsreiser. 1992-2013/14. Prosent

Bilandelen på innkjøpsreisen reduseres i storbyene men økes i mindre byene

Fra 1985 til 2013/14 har bilandelen på innkjøpsreisen økt fra 44 til 61 prosent mens andelen gående redusert fra 31 til 21 prosent, ellers er transportmiddelfordelingen stort sett uforandret.



Transportmiddelbruk på innkjøpsreiser. 1985-2013/14. Prosent