

Reisevaneundersøkelsen 2013/14

Faktaark

NASJONAL
TRANSPORTPLAN
2018-2027

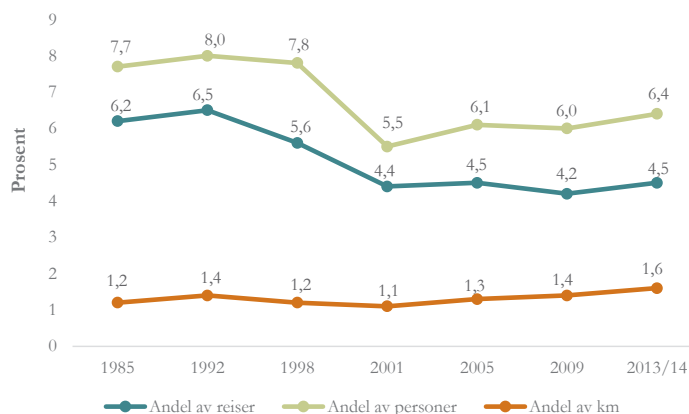
tøi

Sykkelreiser

Generelt sett har andelen sykkelreiser av alle reiser holdt seg mer eller mindre stabil, men det er en tendens til at folk sykler lenger enn tidligere. Blant de fire største byene er sykkelandelen høyest i Stavanger og Trondheim. Unge (13–17 år) sykler klart mer enn resten av befolkningen, og unge menn sykler mer enn unge kvinner. De som tjener minst og mest, sykler mer enn resten av befolkningen.

Flere sykler enn tidligere

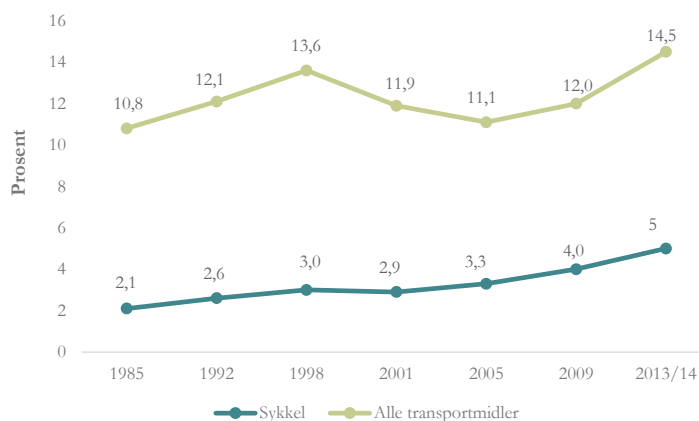
Sykkelreisenes andel av alle reiser har holdt seg mer eller mindre stabil siden 2001. Fra 2009 til 2013/14 har det vært en liten i denne andelen, fra 4,2 til 4,5 prosent. Det er imidlertid en tendens til at sykkelreisenes andel av total reiselengde har økt fra 2001 til 2013/14. Det er også en tendens til at andelen i befolkningen som oppgir at de har foretatt en reise med sykkel på registreringsdagen har økt i samme periode.



Reiser med sykkel. Prosent. 1985-2013/14

Gjennomsnittlig antall sykkelreiser per person har vært omtrent den samme i perioden 2009 til 2013/14.

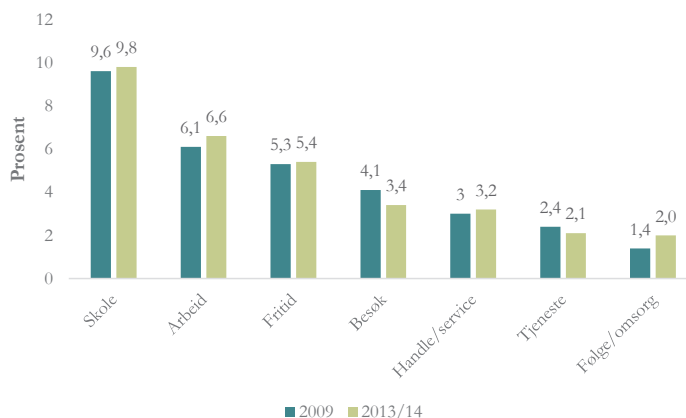
Siden 2009 har gjennomsnittlig reiselengde for sykkelreiser økt, fra 4,0 km til 5,1 km. Gjennomsnittlig reiselengde for alle reiser har også økt i samme periode.



Gjennomsnittlig reiselengde 1985-2013/14

Størst sykkelandel til/fra skole

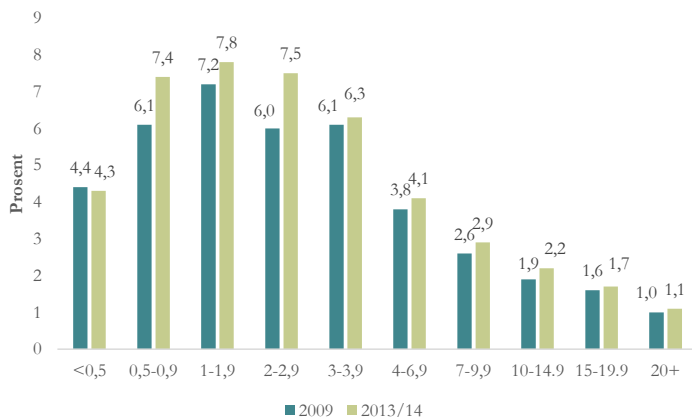
Sykkelandelen er størst på reiser til/fra skole, arbeid og fritidsreiser, inkludert turer hvor formålet er å sykle seg en tur. Det har ikke vært noen nevneverdige endringer i andelen som sykler til ulike formål i perioden 2009-2013/14.



Andel sykkelreiser etter ulike formål. Prosent. 2009 og 2013/2014

Mest sykling på reiser under 4 km

Sykling er mest vanlig på reiser som er mellom 500 meter og 4 km lange. Andelen sykkelreiser av alle reiser har økt noe på reiser over 500 meter siden 2009. Økningen har imidlertid vært størst på reiser mellom 500 meter og 3 km.

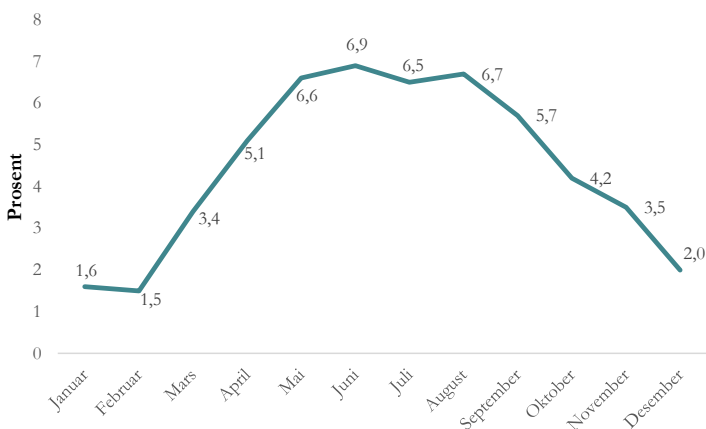


Andel sykkelreiser ved ulike reiselengder. Prosent. 2013/2014

Seks prosent av alle reisene i nærmiljøet (radius 5 km) foretas med sykkel. Reiser i nærmiljøet er her definert som reiser som starter og ender hjemme, som kun har et eller to ledd i reisekjeden (inkludert hjemreise) og hvor lengden på et ledd ikke overstiger 5 km.

Mest sykling hverdager og minst på vinterstid

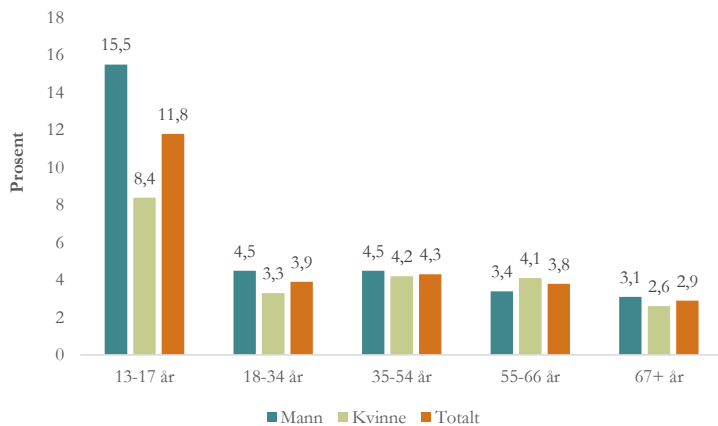
Andelen reiser med sykkel av alle reiser er høyere på hverdager (5 prosent) enn i helgene (3 prosent). Dette er i samsvar med at sykkel brukes oftere på reiser til/fra skole og arbeid enn ved andre reisemål. Hvor stor andel av alle reiser som foretas med sykkel varierer mye gjennom året, med høyest andel i sommermånedene. Samlet for månedene desember, januar, februar og mars har sykkelreisenes andel av alle reiser økt fra 1,1 i 2009 til 2,1 i 2013/14.



Andel sykkelreiser ved ulike måneder. Prosent. 2013/2014

Unge menn sykler mest

Generelt foretar ungdom mellom 13–17 år flere av sine reiser med sykkel enn de som er 18 år og eldre. Sykkelreisenes andel av alle reiser er imidlertid langt høyere blant unge menn enn blant unge kvinner (13–17 år). Forskjellene mellom kvinner og menn er svært små blant de som er 18 år og eldre.



Andel sykkelreiser etter alder og kjønn. Prosent. 2013/14.

Flest sykkelreiser i byene

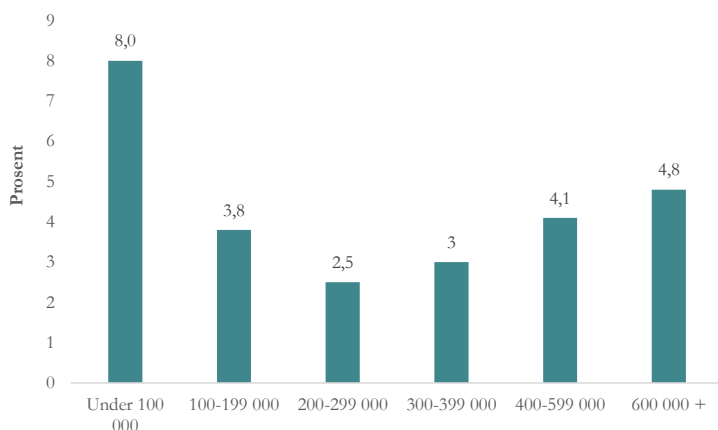
Andelen sykkelreiser av alle reiser er større i de ti største byene enn i resten av landet. Spesielt høy er andelen sykkelreiser i Stavanger og Trondheim. Det har vært en markant endring i andelen sykkelreiser i Bergen, Trondheim og Stavanger sett under ett i perioden 2009-2013/14. I Oslo og i omegnskommunene til de fire største byene har det også vært en viss økning i andelen sykkelreiser i samme periode.



Andel sykkelreiser etter bosted. Prosent. 2009 og 2013/14

De med lavest og høyest inntekt sykler mest

Det er en kurvlineær sammenheng mellom personlig inntekt og andel sykkelreiser av alle reiser: Andelen sykkelreiser er høyest blant de som tjener minst, deretter synker andelen for de i midtsjiktet og deretter stiger den igjen for de som tjener mer. Blant de som tjener 600 000 kr eller mer, er andelen sykkelreiser av alle reiser høyere blant kvinner enn blant menn (5,7 mot 4,5 prosent).



Andel sykkelreiser etter personlig inntekt. Prosent. 2013/14