

Reisevaneundersøkelsen 2013/14

Faktaark

NASJONAL
TRANSPORTPLAN
2018-2027

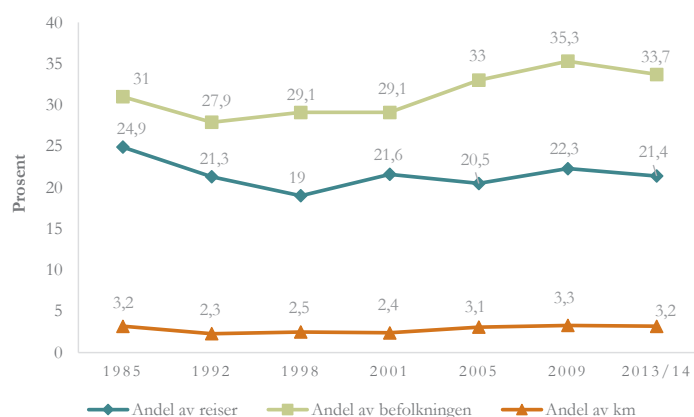
tøi

Reiser til fots

Etter en periode med vekst i reiser til fots, har både andelen reiser til fots av daglige reiser og andelen personer som går til fots sunket noe. Til gjengjeld er reisene til fots noe lenger enn tidligere. Kvinner, unge, eldre, byfolk og de med lav inntekt foretar flest reiser til fots.

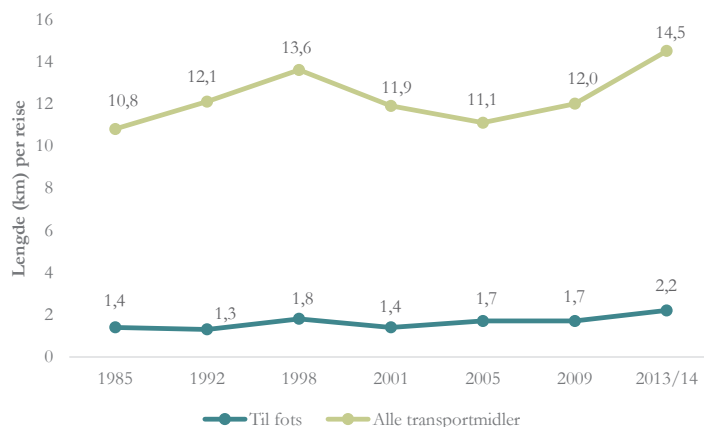
En svak nedgang i reiser til fots

Mens det var en gradvis økning fra 2001 til 2009 i andelen personer som gjennomførte en hel reise til fots på registreringsdagen, har det siden 2009 vært en svak nedgang i andelen personer som gjennomførte en hel reise til fots. Andelen hele reiser til fots av alle reiser og antall kilometer til fots av total reiselengde har gått ned noe i samme periode.



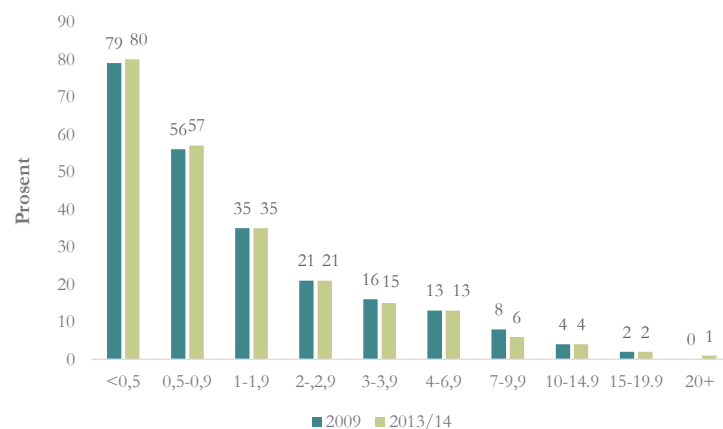
Reiser til fots. 1985-2013/14

Det har vært en svak nedgang i det gjennomsnittlige antallet reiser til fots per person, fra 0,74 i 2009 til 0,70 i 2013/14. I samme periode har det vært en svak nedgang i det gjennomsnittlige antallet reiser totalt per person, fra 3,3 til 3,2 reiser. Til gjengjeld har gjennomsnittlig lengde per reise til fots økt fra 2009 til 2013. Det samme har gjennomsnittlig reiselengde for alle reiser.



Reisens lengde 1985-2013/14

Vi går mest på korte reiser. 79 prosent av reisene som er under 500 meter forgår til fots. Det er noe flere kortere turer til fots i 2013 enn i 2009.

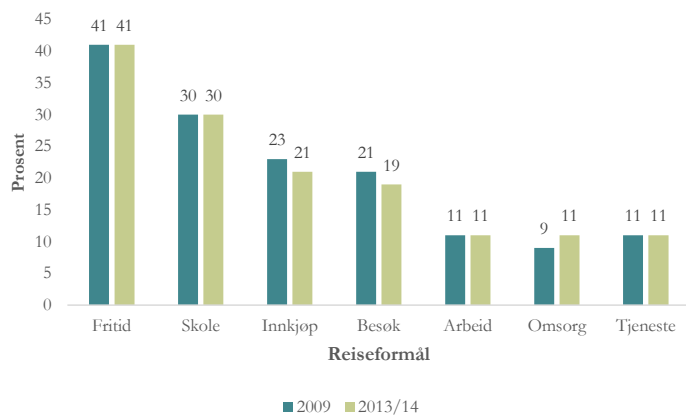


Reiser til fots ved ulike reiselengder. Prosent. 2009 og 2013/14.

52 prosent av alle reiser i nærmiljøet (radius 2 km) skjer til fots. Reiser i nærmiljø er her definert som reiser som starter og ender hjemme, som kun har et eller to ledd i reisekjeden (inkludert hjemreise) og hvor lengden på et ledd ikke overstiger 2 km.

Vi går fremdeles mest på fritidsreiser og til skolen

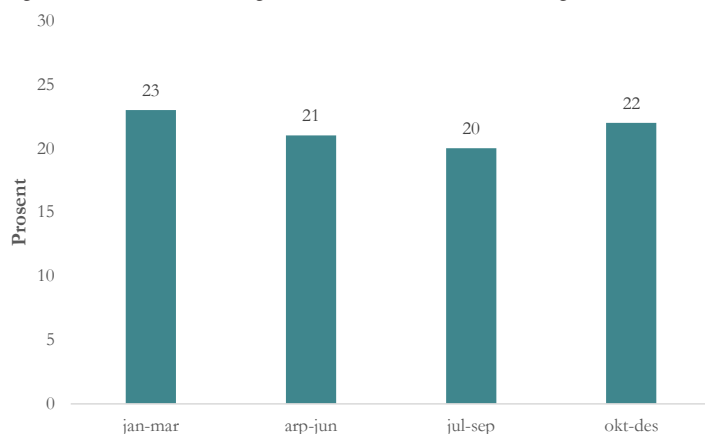
Vi går oftest til fritidsaktiviteter, inkludert spaserter hvor formålet er å gå en tur. Vi bruker beina minst på arbeidsreiser, tjenestereiser og omsorgsreiser (hvor formålet er å følge andre). Det er liten endring i hvilke formål vi går til fra 2009 til 2013/14. Det ser imidlertid ut til at det er en liten økning i reiser til fots for omsorgsreiser og en liten nedgang for innkjøps- og besøksreiser.



Reiser til fots ved ulike reiseformål. Prosent. 2009 og 2013/14

Vi går mest i helgene og om vinteren

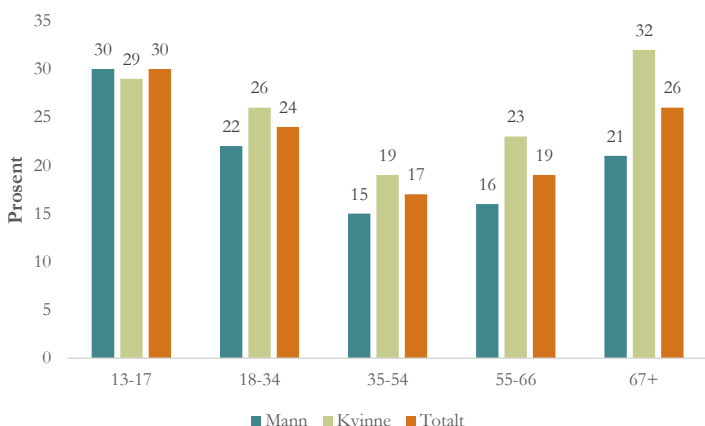
Reiser til fots utgjør en større andel av reiser i helgene (24 prosent) enn på hverdager (21 prosent). Dette har trolig sammenheng med at det gjøres flere fritidsreiser i helgene. Andelen reiser til fots er også noe større høsten og om vinteren enn om våren og sommeren.



Reiser til fots ved ulike måneder. Prosent. 2013/14

Kvinner, unge og eldre går mest

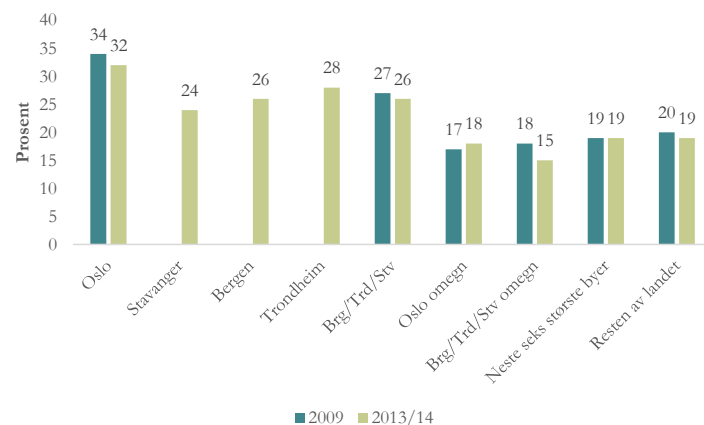
Kvinner går på en større del av sine reiser (24 prosent) enn menn (19 prosent). Forskjellene mellom kvinner og menn avhenger av alder. De største forskjellene finner vi blant de som er 55 år og eldre.



Reiser til fots for ulike befolkningsgrupper etter kjønn og totalt. Prosent. 2013/14

Flest reiser til fots i de større byområdene

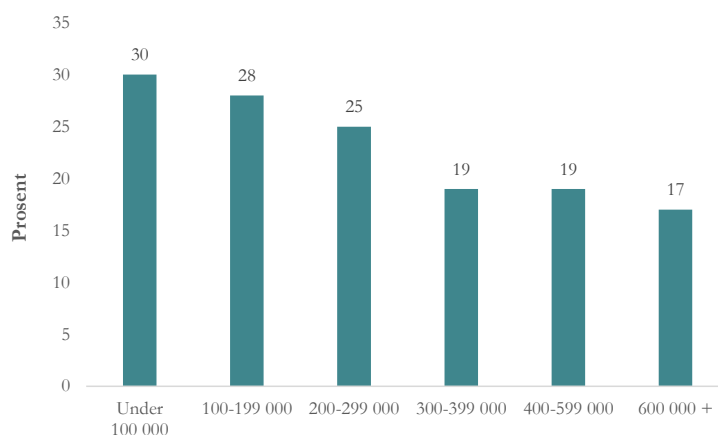
Personer som bor i de fire største byene går mer enn i de som bor andre steder i landet. Bosatte i Oslo går aller mest, men her har det vært en liten nedgang siden 2009. Nedgangen i de andre tre største byene har vært litt svakere. Bosatte i Oslo går aller mest. I omegnskommunene til Bergen, Trondheim og Stavanger har det vært en nedgang i andel reiser til fots. I Oslo omegn har det derimot vært en liten økning.



Reiser til fots og bosted. Prosent. 2009 og 2013/14

Tydelig sammenheng mellom inntekt og det å gå

Andelen reiser til fots synker med størrelsen på den personlige inntekten. Noe av dette har trolig sammenheng med alder. Unge og eldre, som generelt har dårligere økonomi, foretar også flere reiser til fots enn resten av befolkningen.



Reiser til fots etter personlig inntekt. Prosent. 2013/14