

Sammendrag:

Gratisferge – Erfaringer fra forsøket i Solund og Bjarkøy

TOI rapport 1290/2013

Forfattere: Jørgen Aarhaug, Petter Dybedal, Kåre Skollerud og Kjersti Visnes Øksenholt

Oslo 2013 55 sider

Gratis ferge er et tiltak som kan bidra til å redusere ulempene ved å bo i øysamfunn i distriktene. Det viser forsøket med gratis ferge som har vært gjennomført i perioden 2010 – 2013 i Solund og Bjarkøy kommuner, i regi av Kommunal- og regionaldepartementet. Rapporten viser at virkemidlet gratisferge har ulike effekt på de to strekningene. I begge tilfellene observeres det økt trafikk på ferga, men mens gratisferge i Solund virker å bidra til sterkere lokal integrasjon, virker ikke denne effekten å ha særlig betydning på sambandet i tidligere Bjarkøy kommune.

I perioden 25.mars 2010 til 1.april 2013 gjennomførte Kommunal og regionaldepartementet en forsøksordning med gratis ferge på fergesambandene *Daløy-Haldorsneset* i Solund kommune i Sogn og Fjordane og *Grytøy-Sandsøy-Bjarkøy* i daværende Bjarkøy kommune, nå del av Harstad kommune i Troms. Formålet med forsøket var å få kunnskap om hvilke effekter gratis fergetilbud kan ha for små øysamfunn, med vekt på innbyggertall og næringsliv på øyene¹. Er det lettere å bli boende på øyene når jobbreisa er gratis? Fører det til tilflytting til øyene? Vil antall fritidsreiser øke? Vil hytteeierne bruke hyttene mer når ferga er gratis? Vil lokale butikker og lokal service få flere eller færre kunder? Blir det opprettet ny virksomhet på øyene?

Denne evalueringen viser at gratis ferge resulterte i mer bruk. Dette finnes i passasjertellingene, og bekreftes i både spørreundersøkelser, intervjuer og fokusgrupper. Effekten observeres på begge sambandene. Samtidig er det store forskjeller i historiene som blir fortalt i de to samfunnene. Gratisferge er altså ikke et virkemiddel som vil ha samme effekt i ulike lokale settinger. Effektene vil avhenge av lokale forhold.

Solund

Innbyggertallet falt i Solund før forsøket, og har fortsatt å falle under forsøket. Samtidig har trafikken på fergesambandet *Daløy-Haldorsneset* økt. Det er særlig fritidsreiser som øker. Arbeidsreiser virker å holde seg rimelig konstant. Det samme gjelder reiser i forbindelse med andre tvingende formål, som legebesøk.

I forsøksperioden har det også blitt opprettet minst en ny virksomhet som har dratt nytte av at ferga er gratis. Fra næringsdrivendes side blir det pekt på at gratis ferge gjør det enklere å få tilgang på arbeidskraft. Servicenæringen blir påvirket på flere

¹ <http://www.regjeringen.no/nn/dokumentarkiv/Regjeringa-Stoltenberg-II/Kommunal--og-regionaldepartementet/Nyheter-og-pressemeldinger/pressemeldinger/2010/gratisferje-pa-sambandet-grytoy---sandsø.html?id=598229>

ulike måter avhengig av hvilken næring en ser på. For turistnæringen virker effektene å være positive, men ikke veldig store. Det blir pekt på at noen turister på gjennomreise velger å dra helt ut til Ytre Sula, i stedet for å bli værende på de indre øyene, og det er registrert noe mer besøks- og turistaktivitet fra de indre øyene. For reiser med planlagt overnatting på de ytre øyene virker ikke gratisferge å ha hatt noen nevneverdig effekt, men det er vanskelig å trekke sikre konklusjoner, med bakgrunn i at det er lite data. For lokalhandel på Ytre Sula virker effekten å være negativ, men heller ikke denne effekten er veldig stor. Her er historien som blir fortalt at flere velger å reise til det større stedet Hardbakke på de indre øyene for å handle.

Bjarkøy

Folketallet i tidligere Bjarkøy kommune reduseres raskere enn befolkningen i de ytre delene av Solund kommune. Når det gjelder arbeidsreiser og næringsliv fremstår selve fergeforbindelsens tilstand å være langt viktigere enn kostnadene knyttet til ferga. Det blir pekt på at en særlig fra Sandsøy ofte må stå over avganger fordi ferga ikke har tilstrekkelig kapasitet. Antall arbeidsplasser i tidligere Bjarkøy kommune har gått ned i perioden, noe som i stor grad kan forklares med at kommunen har blitt slått sammen med Harstad kommune. Antall arbeidstakere bosatt i tidligere Bjarkøy kommune med arbeidssted i tidligere Bjarkøy kommune har gått ned, mens antall arbeidstakere med arbeidssted i resten av Harstad kommune har økt. Denne utviklingen bidrar til at antall daglige reiser med ferga har økt.

Felles

Mange distriktskommuner i Norge har generelt problemer med å holde folketallet oppe. Dette er også tilfellet både i Solund og i Bjarkøy. I Solund er det særlig tydelig på yttersiden av fergesambandet *Daløy-Haldorneset*, mens det i Bjarkøy er særlig tydelig på Sandsøya. Utviklingen som observeres er at befolkningen blir eldre og om det ikke kommer tilflytting eller tilbakeflytting vil folketallet synke. Gratisferge virker ikke å være et tiltak som alene kan snu denne utviklingen, i alle fall er det vanskelig å hevde dette med bakgrunn i dette forsøket. I begge samfunnene har folketallet fortsatt å falle også etter at ferga ble gjort gratis, om det har skjedd raskere eller mindre raskt enn tilfellet ville vært uten gratisferge er det umulig å si. Imidlertid kan det argumenteres for at forsøksperioden ikke har vært lang nok og at forsøket ikke har fått den ønskede effekten fordi det var knyttet usikkerhet til om det kom til å bli en permanent løsning.

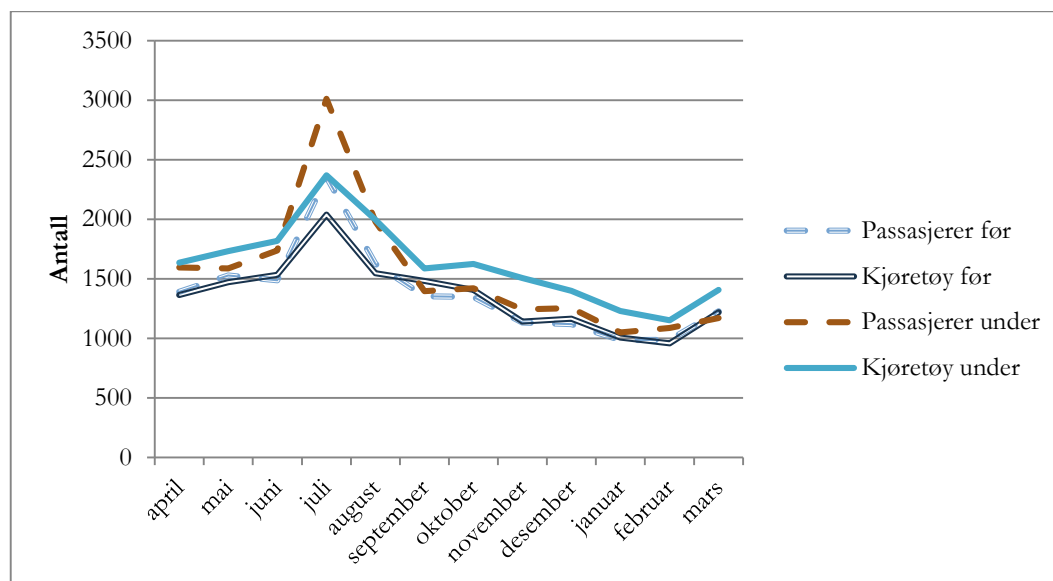
I ett av fokusgruppeintervjuene kom det opp at gratis ferge kan ses som et alternativ for å redusere ulempen ved det å bo i slike små øykommuner. Altså kan gratis ferge være et virkemiddel for å bidra til å holde liv i samfunn hvor det er uaktuelt med bro/tunnelforbindelser. Gratisferge er ikke den foretrukne løsningen, det er bro/tunell, men det kan fungere som en nest best løsning.

Når vi fokuserer på forsøket i Bjarkøy og Solund virker det som effekten av at ferga er gratis har vært størst i Solund. Dette fordi gratis ferge virket å være utløsende for økt fritidsaktivitet. I Bjarkøy virker hovedproblemet å være knyttet til kaianlegg og manglende kapasitet på ferga, noe som ikke ble løst ved at ferga ble gjort gratis.

Gratis ferge har hatt noe å si, men ikke mye. Det blir pekt på at det ble noe mer aktivitet på de ytterste øyene i Solund, når ferga dit var gratis, og at dette har bidratt noe til positiv utvikling for turistnæringen der. Historien som blir fortalt er at bobiler

i større grad tok turen over til de ytterste øyene da ferga var gratis, og at disse nå i større grad snur på fergekaia når de oppdager at det er "en ferge til", det blir også pekt på at flere lokale, fra de indre øyene reiser ut.

Ferga *Daløy-Haldorsneset* kan vise til trafikkvekst både før og mens ferga var gratis.



Figur S-1 Gjennomsnittlig antall passasjerer og kjøretøy per måned, før og under forsøket (Solund).

Figur S-1, viser gjennomsnittlige månedlige trafikk tall fra tre år før forsøket og de tre årene mens ferga var gratis. Figuren illustrerer at trafikken økte mest i sommermånedene. Det kan ha en sammenheng med økt antall fritidsreiser, med flere personer per bil i sommermånedene. Samtidig viser figuren at det har vært økning i trafikken hele året.