

Sammendrag:

Grunnprognoser for utvikling i innenlands persontransport i Norge 2001 – 2020

Grunnprognosene for utvikling av innenlands persontransport som presenteres i denne rapporten er utarbeidet på oppdrag fra Samferdselsdepartementet i tilknytning til arbeidet med Nasjonal Transportplan 2006- 15. Prognosene er basert på etatenes handlingsplaner frem til 2012¹, og på økonomisk utvikling basert på Finansdepartementets avkastningsalternativ i regjeringens langtidsprogram 2002- 2005. Prognosene for lange reiser over 100 km er utarbeidet ved hjelp av den nye nasjonale persontransportmodellen NTM5, og omfatter transportmidlene bil, båt, buss, fly og tog. Prognosene for korte reiser under 100 km er utarbeidet ved hjelp av kortdistansemodellen i den forrige persontransportmodellen NTM4, og omfatter transportmidlene bil og kollektivt. Den beregnede utviklingen i persontransport er ment å skulle danne en basis for planlegging av veg- og kollektivtransport i Norge.

Følgende sentrale forutsetninger er gjort i grunnprognosen:

- Realdisponibel inntekt for husholdningen forutsettes å øke med 2,8 prosent i perioden 2001-12 og 2,4 prosent i perioden 2012-20.
- De relative prisene på de ulike transportmidlene endres med mindre enn utviklingen i realdisponibel inntekt.
- Togtilbudet er oppdatert fra rutebok for 1998 til 2001, med tidsbesparelser på alle Signaturstrekninger i Sør-Norge, samt en gjennomsnittlig tidsbesparelse på 6 minutter på alle tog som benytter Romeriksporten. For prognoseperiodene er det antatt tidsbesparelser på Dovrebanen, Bergensbanen, Sørlandsbanen, Drammensbanen, Gjøvikbanen og Rørosbanen.
- Det er forutsatt infrastrukturprosjekter på veg som har en kostnad over 20 millioner i perioden 2002-2012, og som er nedfelt i Handlingsprogram for perioden 2002-2012 (Statens

vegvesen 2001). Det er ikke antatt noen endringer på veg i perioden 2012- 2020.

- Dagens flytilbud er kodet som flyrutene på en representativ dag og er basert på data levert fra Luftfartsverket. I samråd med Luftfartsverket har vi forutsatt at frekvensen på flyrutene øker med 1 prosent pr. år i prognoseperioden.
- Vi har gjort prognoser på befolkningsutvikling ved hjelp av prognoser fra Statistisk sentralbyrå. Den totale befolkningsveksten er 11 prosent fra 1998- 2020. Dette gir en gjennomsnittlig befolkningsvekst pr. år på 0,48 prosent pr år.

Hovedresultatene fra grunnprognosene viser en svak vekst i antall reiser og persontransportarbeid både pr. reisemiddel og totalt for perioden 2001- 2020 (Tabell S.1, S.2, S.3, Figur S.1).

Dette kan forklares med at vi har benyttet en ny persontransportmodell som er estimert på reisevanedata som er relativt ferske. Modellen gir lavere elastisiteter enn den forrige transportmodellen. Dette virker rimelig ut fra en hypotese om at med et trangt tidsbudsjett ønsker ikke folk å bruke ytterligere tid på å forflytte seg. Sammenliknet med de forrige grunnprognosene (Voldmo 2000) ligger vekst for bil og fly en god del lavere², mens for de andre reisemidlene er veksten omtrent den samme. At det spriker på fly og bil kan delvis forklares med at vi har benyttet en ny modell som er estimert på nye reisevanedata og delvis med at vi har antatt andre forutsetninger for flytilbud enn i de forrige prognosene³. I disse prognosene har vi antatt en vekst i flyfrekvensen med 1 prosent pr. år i hele prognoseperioden.

¹ Det er ikke gjort noen endringer i rutene for båt og buss.

² Veksten i de forrige grunnprognosene var 2% pr. år for bil og 3.3% pr. år for fly i perioden 2002-20

³ Her ble flytilbudet antatt direkte avhengig av etterspørselen

Tabell S.1: Gjennomsnittlig årlig vekst i antall lange reiser (ÅDT) i prognoseperiodene

	ÅDT 2001	Gjennomsnittlig årlig vekst. Prosent			
		2001-2006	2006-2012	2012-2020	2001-2020
Bil	127 497	2,0	1,3	1,1	1,4
Buss	7 119	0,8	0,9	0,8	0,8
Båt	3 815	0,5	0,8	0,6	0,6
Tog	14 450	0,8	0,8	0,7	0,8
Fly	22 323	1,7	1,7	1,4	1,6
Totalt	177 206	1,7	1,3	1,1	1,3

TØI rapport 582/2002

Tabell S.2: Gjennomsnittlig årlig vekst i persontransportarbeid lange reiser (mrd. pkm/år). Grunnprognose

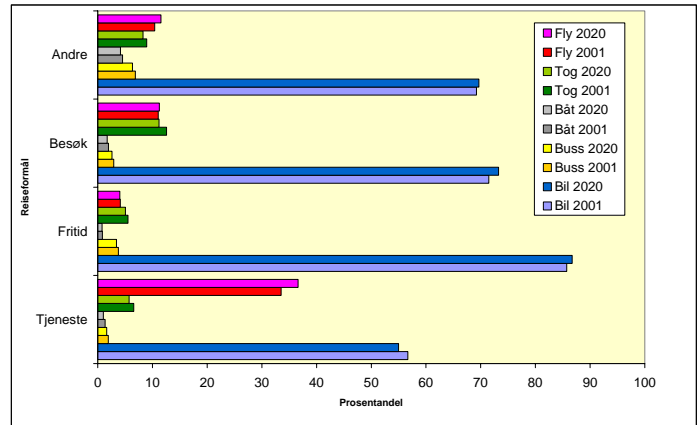
	Mill. pkm/år 2001	Gjennomsnittlig årlig vekst. Prosent			
		2001- 2006	2006- 2012	2012- 2020	2001- 2020
Bil	11 539	2,2	1,3	1,2	1,2
Buss	746	0,8	0,9	0,9	0,9
Båt	366	0,6	0,8	0,8	0,8
Tog	1 460	0,9	0,8	0,8	0,8
Fly	5 899	1,8	1,8	1,8	1,5
Totalt	20 010	1,9	1,4	1,4	1,4

TØI rapport 582/2002

Tabell S.3: Gjennomsnittlig årlig vekst persontransportarbeid korte reiser og persontransportarbeid korte reiser (mrd. pkm pr år). Grunnprognose

	Mill. pkm/år 2001	Gjennomsnittlig årlig vekst. Prosent			
		2001- 2006	2006- 2012	2012- 2020	2001- 2020
Bil	15,3	0,8	0,2	0,5	0,5
Koll	1,3	-1,6	0,0	0,0	-0,4
Bil intern	13,1	1,5	0,7	0,7	0,9
Koll intern	1,1	0,0	0,0	0,0	0,0
Bil totalt	28,1	1,3	0,4	0,6	0,7
Koll totalt	2,4	-0,8	0,0	0,0	-0,2

TØI rapport 582/2002



TØI rapport 582/2002

Figur S.1: Reiseformålsfordeling pr. reisemiddel lange reiser 2001 og 2020. Prosent av antall reiser ÅDT

Prognosene på korte reiser er gjennomført ved hjelp av kortdistansemodellen i den forrige persontransportmodellen, NTM4 (Grue mfl. 1999). I disse prognosene har vi fått en noe svakere vekst i biltransport enn de forrige prognosene, og en negativ vekst i kollektivtransport i perioden 2001- 06. Det ligger en god del usikkerhet i resultatene på korte reiser, og TØI er i gang med utvikling av nye modeller for korte reiser.

Transportmiddelfordeling i på alle reisemål viser en svært liten endring.

Bilen dominerer på alle reisemål. Ifølge prognosene vil andelen bil gå noe ned på tjenestereiser til fordel for fly. På tjenestereiser velges andre reisemidler enn på de private reisene. Fly, som er et raskt og dyrt reisemiddel, har over 35 prosent av tjenestereisene. Bare 5 til 10 prosent av de private reisene innenlands foretas med fly.

Andelen bilreiser vil øke noe på fritidsreiser og besøksreiser, men stort sett er reisemiddelfordelingen lite endret.

Andelen fritidsreiser øker noe.