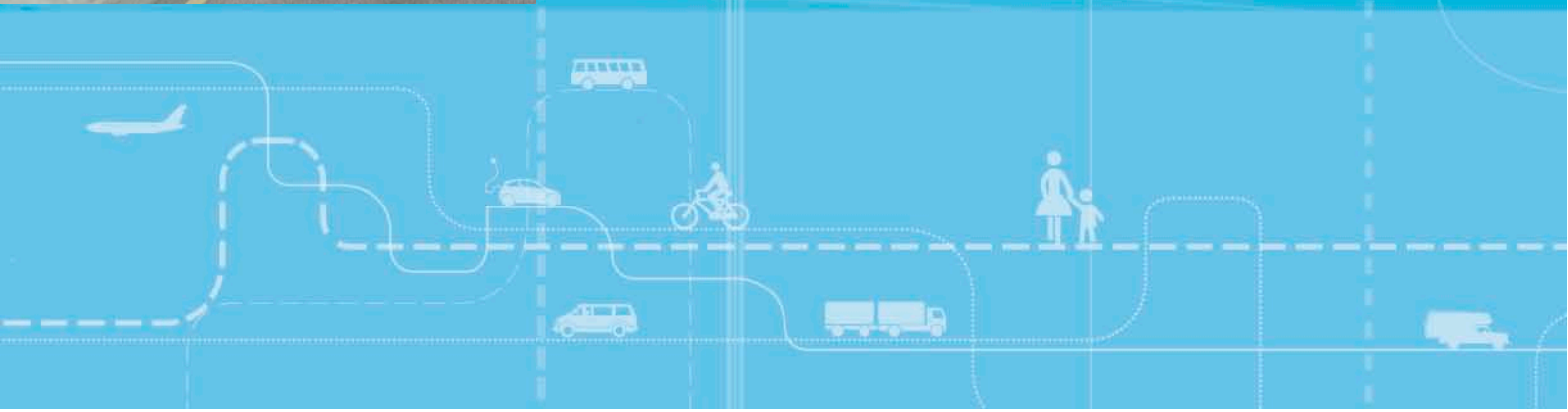


Transportytelser i Norge 1946–2011



Transportytelser i Norge 1946–2011

Liva Vågane

Transportøkonomisk institutt (TØI) har opphavsrett til hele rapporten og dens enkelte deler. Innholdet kan brukes som underlagsmateriale. Når rapporten siteres eller omtales, skal TØI oppgis som kilde med navn og rapportnummer. Rapporten kan ikke endres. Ved eventuell annen bruk må forhåndssamtykke fra TØI innhentes. For øvrig gjelder [åndsverklovens](#) bestemmelser.

ISSN 0808-1190

ISBN 978-82-480-1373-0 Papirversjon

ISBN 978-82-480-1372-3 Elektronisk versjon

Oslo, august 2012

Tittel: Transportytelser i Norge 1946–2011

Title: Transport Volumes in Norway 1946–2011

Forfattere: Liva Vågane

Author(s): Liva Vågane

Dato: 08.2012

Date: 08.2012

TØI rapport: 1227/2012

TØI report: 1227/2012

Sider 55

Pages 55

ISBN Papir: 978-82-480-1373-0

ISBN Paper: 978-82-480-1373-0

ISBN Elektronisk: 978-82-480-1372-3

ISBN Electronic: 978-82-480-1372-3

ISSN 0808-1190

ISSN 0808-1190

Finansieringskilde: Samferdselsdepartementet

Financed by: Ministry of Transport and Communications

Prosjekt: 358 - Samferdselsstatistikk

Project: 358 - Samferdselsstatistikk

Prosjektleder: Liva Vågane

Project manager: Liva Vågane

Kvalitetsansvarlig: Randi Hjorthol

Quality manager: Randi Hjorthol

Emneord: Godstransport
Persontransport
Statistikk
Transportytelse

Key words: Freight transport
Passenger transport
Statistics
Transport Performance

Sammendrag:

Veksten i persontransportarbeidet i 2011 er beregnet til 2,0 prosent. Vegtrafikken økte med 1,5 prosent. Fly stod for det meste av økningen i persontrafikken til og fra utlandet, omtrent 64 millioner reiser ble foretatt over grensen. Godstransportarbeidet innenlands ble redusert med 0,5 prosent totalt i 2011, mens det for tog var en oppgang på 2,9 prosent.

Summary:

Domestic travel increased by 2.0 per cent in 2011. Road traffic rose by 1.5 per cent. International passenger transport in 2011 increased from the previous year, about 64 million trips being taken across the Norwegian border. Domestic freight transport decreased by 0.5 per cent in total in 2011, but freight transport by rail increased by 2.9 per cent.

Language of report: Norwegian

Forord

Hvert år gir Transportøkonomisk institutt ut en publikasjon som gir oversiktstall for transportytelser på norsk område. Publikasjonen lages i nært samarbeid med Statistisk sentralbyrå, som har skaffet til veie mye av datagrunnlaget. Det er også tatt med noen tabeller med annen statistikk som er relevant for samferdselssektoren samt noen tabeller med internasjonal transportrelatert statistikk.

Oversikten omfatter både persontransport og godstransport på norsk område. Når det gjelder persontransport mellom Norge og utlandet, mangler vi eksakte oppgaver over transporten på veg. Det foreligger imidlertid beregninger for de seneste årene.

Foruten selve talloppgavene inneholder rapporten kildeopplysninger og forutsetninger ellers for angivelse og beregninger av transportytelser. Det er også tatt med en beskrivelse av hovedtrekkene i utviklingen for året 2011 og definisjoner av en del av de viktigste begrepene som brukes. Beskrivelse av beregningsmåter og tallgrunnlag som ikke brukes på dagens tall er bare i begrenset grad inkludert i rapporten. For dette henvises det til tidligere rapporter.

Rapporten er en del av prosjektet "Samferdselsstatistikk", som finansieres av Samferdselsdepartementet. Dette prosjektet er løpende og har som oppgave å vurdere databehovet i samferdsel, å arbeide for effektivisering av datatilgang og bruk og å analysere og publisere data om hovedtrekk i norsk samferdsel. Forsker Liva Vågane er prosjektleder og har skrevet rapporten, mens Tove Ekstrøm har stått for redigeringen av rapporten.

Oslo, august 2012

Transportøkonomisk institutt

Lasse Fridstrøm
instituttssjef

Frode Longva
avdelingsleder

Innhold

Sammendrag

Summary

1	Omfang og definisjoner	1
1.1	Rapportens innhold.....	3
2	Hovedtrekk i utviklingen	4
3	Persontransport	12
3.1	Innenlandsreiser – tabell 1–3 og tabell 11	12
3.2	Utenlandsreiser – tabell 12.....	16
4	Godstransport.....	17
4.1	4.1 Innenlandske transporter – tabell 4–6 og tabell 11	17
4.2	Utenrikshandelens transporter – tabell 7–10.....	18
	Litteratur	20
	Tabeller	22
	Tabeller	25
	Del A.....	25
	Tabeller	41
	Del B.....	41

Sammendrag:

Transportytelser i Norge 1946–2011

TØI rapport 1227/2012
Forfatter(e): Liva Vågane
Oslo 2012, 55 sider

Veksten i persontransportarbeidet i 2011 er beregnet til 2,0 prosent. Vegtrafikken økte med 1,5 prosent. Fly stod for det meste av økningen i persontrafikken til og fra utlandet, omtrent 64 millioner reiser ble foretatt over grensen. Godstransportarbeidet innenlands ble redusert med 0,5 prosent totalt i 2011, mens det for tog var en oppgang på 2,9 prosent.

Hovedtrekk

Veksten i utført persontransportarbeid i 2011 er beregnet til 2,0 prosent, mot 1,2 prosent året før. Transportarbeidet for de kollektive transportmidlene økte med 2,6 prosent i 2011, mens vekstraten for persontransportarbeidet med personbil er estimert til 1,7 prosent. Vegsektoren (buss, bil og MC) har nå en markedsandel på 88 prosent av transportarbeidet, flyet utfører 6 prosent og bane (jernbane og sporveg) om lag 5 prosent. Den siste prosenten utføres av båt og ferge.

Målt i transportarbeid ble nedgangen i godsarbeidet på 0,5 prosent i 2010. Det var en nedgang i transportarbeidet på alle transportmidler unntatt bane som hadde en økning på 2,9 prosent.

Foreløpige tall fra nasjonalregnskapet viser at bruttonasjonalproduktet (BNP) steg med 1,4 prosent og privat konsum i husholdningene økte med 2,5 prosent i 2011. Konsumet til transport steg med 3,1 prosent, mot 8,2 prosent i 2010.

Den årlige befolkningsveksten var i 2011 på 1,3 prosent. For den yrkesaktive befolkningen (18-66 år) var vekstraten i 2011 1,4 prosent.

Ifølge Statistisk sentralbyrås konsumprisindeks var den generelle prisveksten i 2011 1,2 prosent. Tilsvarende tall i 2010 var 2,5 prosent. For transportsektoren var prisveksten 2,4 prosent i 2011. Prisveksten var sterkest for drivstoff og smøremidler, med 9,6 prosent, mens det var en nedgang i prisen på fly- og båttransport.

Persontransport med bil

Det var registrert 2,93 millioner biler i Norge ved utgangen av 2011, en økning på om lag 73 000 biler fra året før. Av bilene var 2 376 500 personbiler og 410 500 varebiler.

I løpet av 2011 ble det førstegangsregistrert 168 500 personbiler, en økning på 6 prosent fra 2010. Tilsvarende tall for varebilene var 35 800, en økning på drøyt 21 prosent. 108 000 personbiler og 10 000 varebiler ble vraket mot pant i 2011. Gjennomsnittsalderen for personbilene var 10,5 år også ved utgangen av 2011.

Trafikken på vegene økte med 1,5 prosent i 2011, mot 1,1 prosent året før. Økningen for personbilene var på 1,3 prosent. For de tunge kjøretøyene var økningen på 2,9 prosent etter en vekst i 2010 på 1,9 prosent.

Det var drøyt 6 000 registrerte veitrafikkulykker med personskaade i 2011, en nedgang i forhold til tidligere år. Antall drepte i trafikken gikk ned fra 208 i 2010 til 168.

Kollektivtransporten

I 2011 ble det foretatt 356 millioner bussreiser, en økning på 0,9 prosent i forhold til året før. Økningen i transportarbeidet med buss var på 3,8 prosent i 2011.

Trafikken med trikk i Oslo økte fra 45 millioner reiser i 2010 til 48 millioner i 2011. Trafikken med forstadsbanene i Oslo økte fra 76 millioner reiser i 2010 til 81 millioner i 2011. Gråkallbanen i Trondheim hadde i 2011 855 000 reisende. Bybanen i Bergen hadde 7,06 millioner passasjerer i 2011, det første hele driftsåret. I alt ble det foretatt 137 millioner reiser med trikk og forstadsbaner i 2011, mot 125 millioner i 2010.

Året 2011 ble det foretatt 58,8 millioner reiser innenlands med tog, mot 57,9 millioner året før. Flytoget fraktet 5,9 millioner passasjerer til og fra Oslo lufthavn i 2011, noe som betyr en økning på 4,1 prosent fra året før. 618 000 passasjerer reiste med Flåmsbana i 2011 – det var ny rekord og 13 prosent mer enn året før.

I 2011 ble det foretatt 11,1 millioner flyreiser i Norge, en liten økning fra 2010. Nivået er det høyeste antall innenlandske reiser som noensinne er registrert.

Reiser til og fra utlandet

Beregninger viser at omlag 38,9 millioner personer passerte grensen i bil i løpet av 2011, enten inn til eller ut av Norge. I 2011 ble det registrert 18,4 millioner flyreiser til og fra Norge, noe som representerer en økning på ti millioner fra 2001.

Fergetrafikken til og fra utlandet var på 5,8 millioner enkeltreiser, omtrent samme nivå som i 2010. Det ble dessuten foretatt 885 000 reiser mellom Norge og utlandet med buss eller tog i 2011. Totalt ble det foretatt i underkant av 64 millioner enkeltreiser til og fra utlandet dette året.

Godstransporten innenlands

I 2011 gikk den innenlandske godstransporten ned for alle transportformer unntatt banetransporten. Godstransporten på veg utgjorde i 2011 halvparten av transportarbeidet.

Etter en kraftig nedgang i godstrafikken med bane for 2010, økte transportarbeidet med 2,9 prosent i 2011. Transportarbeidet på veg varierer sterkt, og gikk ned med 2,9 prosent i 2011, etter en sterk oppgang i 2010. Markedsandelene i godstransportarbeidet fordeler seg nå med 42,4 prosent på sjø, 50,3 prosent på veg og syv prosent på bane.

Godstransporten til og fra Norge

Importert varemengde til Norge var 33,8 millioner tonn i 2011, en liten økning fra 2010, men på lavere nivå enn for alle årganger i perioden 2005–2008. Eksportert varemengde fra fastlandet var 50,9 millioner tonn i 2011, mot 46,1 millioner tonn i 2010 og 38,8 i 2009. Skip er fortsatt den dominerende transportformen i utenrikshandelen, da 89 prosent av denne godsmengden går med skip.

Samlet sett ble det eksportert 160 millioner tonn olje og gass direkte fra sokkelen i 2011, målt i oljeekvivalenter, sammenlignet med 168 millioner tonn i 2010. Eksporten av olje og gass i rør lå på 84 millioner tonn i 2009, mens skipene fraktet 75 millioner tonn. Målt etter vekt utgjør nå eksport av olje og gass fra sokkelen 65 prosent av den totale eksporten fra Norge til utlandet.

Summary:

Transport volumes in Norway 1946–2011

TØI Report 1227/2012

Author(s): Liva Vågane

Oslo 2012, 55 pages Norwegian language

Domestic travel in Norway increased by 2.0 per cent in 2011. Road traffic rose by 1.5 per cent. International passenger transport in 2011 increased from the previous year, about 64 million trips being taken across the Norwegian border. Domestic freight transport decreased by 0.5 per cent in total in 2011, but freight transport by rail increased by 2.9 per cent.

General Trends

For 2011 the growth in the passenger transport volume in Norway is estimated to be 2.0 per cent, compared to 1.2 per cent the previous year. The number of person-kilometres by passenger car increased by 1.7 per cent in 2011, while the number of passenger-kilometres in public transport showed a 2.6 per cent increase. Around 88 per cent of all travel undertaken in Norway is by road. Air transport accounted for 6 per cent of the transport volume and rail transport (railroads and tramways) accounted for about 5 per cent.

The decline in freight transport in 2011 is estimated at 0.5 per cent. There was a downward trend for all modes; except for rail.

Preliminary figures from the national accounts show that the gross domestic product (GDP) increased by 1.4 per cent, while consumption in private households increased by 2.5 per cent. Annual population growth was about 1.3 per cent in 2011.

The Consumer Price Index (CPI) increased by 1.2 per cent in 2011 compared to 2010. Petrol prices increased on average by 9.6 per cent in 2011.

Private Transport

At the end of 2011, the stock of vehicles that are mainly used for private transport was about 2.93 million. About 168,500 private cars were registered for the first time in 2011.

The number of road accidents with injury decreased in 2011 compared to the previous years. The number of fatalities continue to decrease, and 168 persons were killed in traffic accidents in 2011.

Public Transport

The number of journeys by bus has increased somewhat from last year, to 356 millions.

Ruter AS (the public transport authority for Oslo and Akershus) reported a solid increase in rail traffic in 2011, from 121 million trips made on tramways and metro in 2010 to 129 million trips in 2011.

The Norwegian State Railway (NSB) reported 51.1 million trips in 2011. Together with amongst other 5.9 million trips by the Airport Express Train and 618,000 trips by the tourist railway Flåmsbana, this means altogether 58.8 million trips by rail, compared to 57.9 million trips in 2010.

11.1 million domestic air flights were undertaken in 2011, the highest figure recorded ever.

Trips Abroad

It is estimated that about 38.9 million people travelled out of or into Norway by road in 2011. About 18.4 million air trips and 5.8 million ferry trips were taken between Norway and foreign countries in 2011, while the number of train and bus trips across the border was modest, about 0.9 million trips.

Freight Transport

The number of tonne-kilometres and the volume of goods transported by sea has decreased since 2008, but in 2011 freight transport by sea was down by only 0.3 per cent, after a decline of 9.4 per cent in 2010. Freight transport by rail increased by 2.9 per cent in 2011 after two years with reduction. The number of tonne-kilometres and the volume transported on road showed a decline of 1.2 per cent in 2011 following an increase of 6.6 per cent the previous year. As aggregated over all transport modes, the decline in the number of tonne-kilometres in 2011 was 0.5 per cent.

As of now 42.4 per cent of all tonne-kilometres occur at sea, road transport accounts for 50.3 per cent, while rail transport takes the remaining seven per cent.

Ships completely dominate the scene with respect to shipments to and from abroad, as 89 per cent of the volume of freight to and from the mainland is carried by ship. The volume of goods imported was 33.8 million tonnes in 2011, compared to an export volume of 50.9 million tonnes the same year.

160 million tons of oil and gas were exported directly from the Norwegian continental shelf in 2011, compared to 168 million tons in 2010. Slightly more than half of the oil and gas export are being transported by pipeline, the other half by ship. Oil and gas constitute 65 per cent of the total export (in tonnes) from Norway.

1 Omfang og definisjoner

Denne rapporten omhandler transportytelser på norsk område for både persontransport og godstransport. Med transportytelser på norsk område mener vi:

- a) Innenlands transport, som innbefatter all transport fra et sted i Norge til et annet sted i Norge.
- b) Den delen av transporten mellom Norge og utlandet som foregår på norsk område. Transittrafikk blir vanligvis ikke regnet med i begrepet transportytelser på norsk område.

Med *Norge* og *norsk område* menes i prinsippet norsk landområde inkludert et belte langs kysten. Kystbeltet faller sammen med det norske territorialfarvann. Vi har likevel funnet det naturlig med visse unntak fra regelen. Kulltransport fra Svalbard til fastlandet og transport av råolje med skip fra de norske oljeinstallasjonene på Kontinentalsokkelen *til norsk fastland* er tatt med i beregningene for innenlandsk godstransport, se pkt 4.1.1. For de siste årene, der det er aktuelt, er det også tatt med oppgaver over rørtransport av olje og gass til det norske fastlandet, se pkt 4.1.2. I tallene for flytransport er også inkludert den persontransport som drives med helikopter mellom basene på fastlandet og de norske oljeinstallasjonene, se pkt 3.1.4. Derimot er helikoptertrafikken *mellom* de forskjellige oljefeltene på sokkelen ikke inkludert.

For persontransporten til og fra utlandet finnes det for de siste årene brukbare oppgaver for ferge-, tog- og flytrafikken. For vegtransporten mangler vi sikre opplysninger, men TØI har gjort beregninger som bygger på data fra Statens vegvesen. For godstransporten har vi brukbare data både for de innenlandske transportene og transportene i norsk utenrikshandel.

For enkelte transportmidler finnes det foreløpig ikke grunnlagsmateriale som er godt nok til at en kan gi anslag på transportytelsene i det hele tatt. Dette gjelder kjøring med busser i privat eie, lystbåter, beltemotorsykler (snøscootere), transport med taubaner, fraktning av gods med personbiler og godsfrakt med fiskebåter. Det samme gjelder transport med militære kjøretøyer, fly og fartøyer.

Denne rapporten omhandler kun transport som foregår med motoriserte transportmidler. Transport som foregår til fots er ikke tatt med, heller ikke reiser som foregår med tråsykkel. Omfanget av reiser med sykkel og til fots kartlegges ved de nasjonale reisevaneundersøkelsene, som foretas periodisk. Den siste undersøkelsen ble foretatt i 2009 (Vågane mfl. 2011).

Her er noen viktige definisjoner omkring transportytelsene som brukes i denne publikasjonen:

- *Innenlands persontransport* omfatter reiser fra ett sted i Norge til et annet sted i Norge (om definisjonen av *Norge*, se ovenfor). I denne publikasjonen er det bare tatt med reiser som foregår med et motorisert transportmiddel.

NB! Dersom reisen foregår med flere transportmidler, blir vedkommende person registrert på nytt ved overgang til nytt transportmiddel. Det er altså antall *personer*

som bruker det enkelte transportmiddel som telles, ikke antall *reiser*. Derfor brukes personer som enhet i tabell 1 i tabelldelen, ikke reiser.

- *Persontransportarbeidet* er det arbeidet som blir utført når et transportmiddel transporterer et visst antall personer en bestemt reiselengde. Persontransportarbeidet måles vanligvis i enheten *personkilometer* og defineres som produktet av reiselengde og antall personer transportert. Eksempel: Dersom en bil med fire personer kjøres i 12 kilometer, er det utført et persontransportarbeid på 48 personkilometer. Persontransportarbeidet er det mest brukte mål på *omfanget* av persontransporten.
- *Gjennomsnittlig transportavstand* for et persontransportmiddel beregnes som forholdet mellom utført transportarbeid og antall personer som har reist med vedkommende transportmiddel.
- *Innenlands godstransport* omfatter transport av gods fra ett sted i Norge til et annet sted i Norge (om definisjonen av *Norge*, se ovenfor). I denne publikasjonen tas bare med godstransport som utføres med motorisert transportmiddel. Godset registreres etter vekt, vanligvis brukes enheten *tonn*.

NB! Dersom godset omlastes fra et transportmiddel til et annet, blir det registrert på nytt på det nye transportmiddelet. Samme godsmengde blir altså registrert flere ganger dersom det brukes flere transportmidler under samme transport. Dette må en være oppmerksom på når en bruker tabellene 4, 7 og 9.

- *Godstransportarbeidet* er det arbeidet som blir utført når en med et transportmiddel frakter en bestemt godsmengde over en viss avstand. Godstransportarbeidet måles vanligvis i enheten *tonnkilometer* og defineres som produktet av godsmengde og transportavstand. Eksempel: Dersom et skip frakter 500 tonn råolje i 100 kilometer, er det utført et godstransportarbeid på 50 000 tonnkilometer. Godstransportarbeidet er det mest brukte mål på *omfanget* av godstransporten.
- *Gjennomsnittlig transportavstand* for et godstransportmiddel beregnes som forholdet mellom utført godstransportarbeid og godsmengde transportert med vedkommende transportmiddel.
- *Innenlands trafikkarbeid på veg* er det arbeidet som blir utført av ett eller flere kjøretøyer under en transport på veg fra ett sted i Norge til et annet sted i Norge (om definisjonen av *Norge*, se ovenfor). Det omfatter både person- og godstransport. Trafikkarbeidet måles vanligvis i enheten *kjøretøykilometer* (eller *vognkilometer*) og defineres som produktet av antall kjøretøy og kjørelengden. Trafikkarbeidet påvirkes ikke av hvor mange personer eller hvor mye gods de enkelte kjøretøyer frakter. Eksempel: Dersom to drosjer kjører en tur på åtte kilometer er det utført et trafikkarbeid på 16 kjøretøykilometer, uansett antallet passasjerer i drosjene. Trafikkarbeidet på veg er det riktige målet å bruke når en skal måle *omfanget av vegtrafikken*.
- *Persontransport på norsk område* omfatter innenlandsk persontransport pluss den delen av persontransporten til og fra utlandet som foregår på norsk område (om definisjonen av *norsk område*, se ovenfor).
- *Godstransport på norsk område* omfatter innenlandsk godstransport pluss den delen av godstransporten til og fra utlandet som foregår på norsk område (om definisjonen av *norsk område*, se ovenfor).

Når det gjelder øvrige definisjoner omkring transportytelsene som brukes i rapporten, henviser vi til "Om samferdselsstatistikken" (Samferdselsdepartementet 1975). Også publikasjonen "Innenlandske transportytelser 1946–2001" fra Statistisk

sentralbyrå har omfattende og detaljerte oversikter over prinsipper og definisjoner som brukes i offentlig samferdselsstatistikk. For øvrig er kilder for beregningene oppgitt under hvert enkelt avsnitt.

Det finnes naturlig nok ingen fullstendig, løpende registrering av transporter av gods og personer i Norge. Statistikken må derfor bygge på flere ulike kilder.

Forutsetninger og datagrunnlag for beregningene er av vekslende kvalitet. Tall for tidligere år vil bli revidert når nye undersøkelser gir grunnlag for det. Det pågår imidlertid et kontinuerlig arbeid med å ajourføre og forbedre datagrunnlaget, i nært samarbeid med Statistisk sentralbyrå.

1.1 Rapportens innhold

Kapittel 2 inneholder en oversikt over utviklingen de siste årene både for person- og godstransporten. I kapittel 3 gjøres det nærmere rede for de forutsetningene som ligger til grunn for beregningene av ytelsene for persontransporten. Resultatene for persontransporten innenlands er vist i tabellene 1–3 i tabelldel A. Persontransporten til og fra utlandet er vist i tabell 12 i tabelldel A.

Kapittel 4 inneholder en oversikt over de kilder og forutsetninger som er brukt ved beregningene av transportytelsene for gods. Tabelldel A viser resultatene for innenlands godstransport i tabell 4–6, mens tall for godstrafikken med utlandet er gitt i tabell 7–8. Tabellene 9 og 10 i del A inneholder oversikter over samlet godstransport på norsk område. Tabell 11 gir en oversikt over trafikkarbeidet på veg fordelt på ulike typer kjøretøy.

Tabelldel B inneholder en del tabeller som gir viktige bakgrunnsdata innenfor samferdselssektoren.

2 Hovedtrekk i utviklingen

Tabell A: Noen nøkkeltall

	Endring i prosent		
	Årsgj.snitt		
	2006–2011	2009–2010	2010–2011
Befolkning	1,3	1,3	1,3
Befolkning 18–66 år	1,6	1,4	1,4
BNP (Volum)	0,6	0,7	1,4
Privat konsum (volum)	2,7	3,8	2,5
Privat konsum – transport (volum)	2,4	8,2	3,1
Persontransportarbeid	1,9	1,2	2,0
Persontransportarbeid, kollektive transportmidler	1,9	1,6	2,6
Persontransportarbeid med bil	1,7	1,0	1,7
Personbilbestand	2,8	2,9	2,9
Salg av bilbensin (mengde)	-5,5	-4,8	-8,6
Salg av avgiftspliktig autodiesel (mengde)	6,1	10,6	3,0
Salg av drivstoff til bil i alt	1,0	5,1	-0,8
Godstransportarbeid ¹⁾	-0,4	-1,9	-0,5
Vegtrafikk (kjøretøykilometer)	1,5	1,1	1,5
Vegtrafikkulykker	-4,7	-7,0	-5,5

¹⁾ På fastlandet

Persontransportarbeidet i 2011 økte mer enn befolkningen

Veksten i utført persontransportarbeid i 2011 er beregnet til 2,0 prosent, mot 1,2 prosent året før. Befolkningsveksten i 2011 var 1,3 prosent, for den yrkesaktive befolkningen (18–66 år) 1,4 prosent. Dette betyr at persontransportarbeidet i 2011 igjen økte mer enn befolkningen.

Foreløpige tall fra nasjonalregnskapet viser at bruttonasjonalproduktet (BNP) steg med 1,4 prosent og privat konsum i husholdningene økte med 2,5 prosent i 2011. Konsumet til transport steg med 3,1 prosent, mot 8,2 prosent i 2010.

Prisene innenfor transportsektoren steg mer enn den generelle prisstigningen i 2011.

Tabell B viser at gjennomsnittlig prisvekst i 2011 var 1,2 prosent. Tilsvarende tall i 2010 var 2,5 prosent. For transportsektoren var prisveksten 2,4 prosent i 2011. Prisveksten var sterkest for drivstoff og smøremidler, med 9,6 prosent, mens det var en nedgang i prisen på fly- og båttransport.

Tabell B: Prisutviklingen i transport 2006–2011

	Konsumprisindeks						Endring i % 2010– 2011
	2006	2007	2008	2009	2010	2011	
Konsumprisindeksen i alt	117,7	118,6	123,1	125,7	128,8	130,4	1,2
Transport i alt	124,8	127,2	132,2	134,2	137,0	140,3	2,4
<i>Privat transport</i>							
–Kjøp av biler	109,1	109,6	111,1	113,2	113,8	115,1	1,1
–Reservedeler og tilbehør	129,8	132,4	137,1	143,3	145,2	146,9	1,2
–Drivstoff og smøremidler	137,7	141,2	153,1	145,7	157,8	172,9	9,6
–Vedlikehold og reparasjon	146,5	156,9	168,2	177,3	182,6	189,1	3,6
<i>Kollektiv transport</i>							
–Jernbane,	135,4	139,0	140,3	145,4	151,1	155,1	2,6
–Veg (buss og taxi)	148,1	151,6	158,2	167,8	170,2	172,3	1,2
–Fly	125,3	126,9	134,5	132,5	124,0	122,0	-1,6
–Båt	151,5	162,0	168,5	173,3	176,8	165,7	-6,3

Kilde: Konsumprisindeksen, Statistisk sentralbyrå. 1998=100

Persontransportarbeidet med bil økte med 1,7 prosent i 2011, mens veksten i transportarbeidet for de kollektive transportmidlene var på 2,6 prosent

Dersom vi skiller mellom transportarbeid med bil og transportarbeid med kollektive transportmidler, finner vi at vekstraten var 1,7 prosent for biltransporten og 2,6 prosent for de kollektive transportmidlene (tabell C).

Vegtransport står for rundt 88 prosent av persontransportarbeidet, fly har seks prosent, og bane fem prosent (tabell D).

Tabell C: Årlig endring i persontransportarbeidet. 1946–2011. Prosent

År	Sjø	Bane	Veg		Luft	I alt	Kollektiv
			I alt	Personbil			
1946–60	1,5	0,6	10,9	11,4	27,8	6,9	
1961–70	1,2	-1,5	10,0	14,1	21,1	8,3	
1971–80	0,5	3,6	4,7	5,5	8,9	4,7	
1981–90	0,5	-1,2	3,0	3,4	6,1	2,8	
1991–00	1,6	3,4	1,9	1,7	5,6	2,2	
2001–10	-0,5	1,2	1,3	1,5	0,7	1,3	
1996	9,4	3,5	4,3	3,6	9,8	4,7	7,8
1997	7,2	4,9	2,8	1,9	2,8	3,0	3,8
1998	6,4	4,4	3,1	2,6	5,3	3,4	2,9
1999	1,2	11,2	2,0	2,0	2,8	2,5	3,3
2000	-1,4	-1,9	1,5	1,7	1,2	1,3	-0,6
2001	-0,2	-2,4	2,1	2,4	-3,6	1,5	-1,9
2002	1,4	-8,7	2,0	2,5	-5,3	1,0	-3,9
2003	-1,5	-3,1	0,7	1,3	-5,7	0,2	-3,7
2004	-1,4	6,8	1,0	0,9	6,4	1,5	5,4
2005	1,3	3,6	-0,4	-0,4	2,4	0,0	2,2
2006	1,2	3,0	1,5	1,7	3,7	1,7	1,5
2007	0,3	4,4	2,9	2,9	2,7	2,9	2,9
2008	0,7	5,4	1,9	2,0	2,6	2,1	2,5
2009	-5,0	-0,8	1,1	1,0	-0,6	0,9	0,0
2010	4,5	2,3	1,1	1,0	1,5	1,2	1,6
2011	1,6	-1,1	2,0	1,7	5,1	2,0	2,6

Tabell D: Markedsandeler i persontransportarbeidet. 1946–2011. Prosent

År	Sjø	Bane	Veg	Luft	I alt
1946	9,9	45,3	44,7	0,1	100
1960	4,8	19,4	75,0	0,8	100
1970	2,4	7,5	87,6	2,4	100
1980	1,6	6,8	88,0	3,6	100
1990	1,3	4,5	89,3	4,9	100
2000	1,3	5,2	86,7	6,8	100
2001	1,3	5,0	87,3	6,5	100
2002	1,3	4,5	88,2	6,1	100
2003	1,3	4,3	88,7	5,7	100
2004	1,2	4,6	88,2	6,0	100
2005	1,2	4,7	87,9	6,1	100
2006	1,2	4,8	87,7	6,2	100
2007	1,2	4,9	87,7	6,2	100
2008	1,2	5,0	87,5	6,2	100
2009	1,1	4,9	87,8	6,2	100
2010	1,2	5,0	87,7	6,2	100
2011	1,1	4,8	87,7	6,4	100

Trafikken på vegene økte med 1,5 prosent i 2011

Trafikken på vegene økte med 1,5 prosent i 2011, mot 1,1 prosent året før. Økningen for personbilene var på 1,3 prosent. For de tunge kjøretøyene var økningen på 2,9 prosent etter en vekst i 2010 på 1,9 prosent.

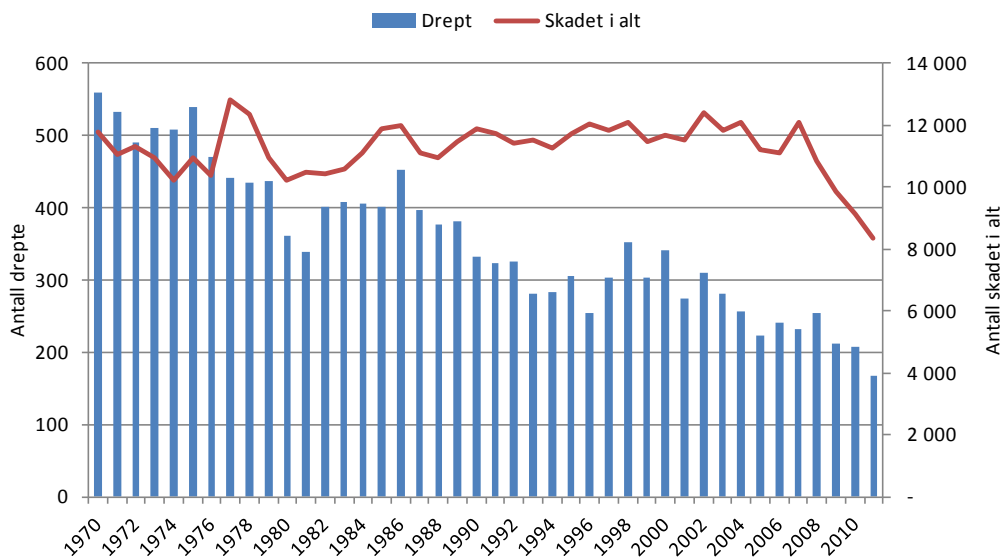
Snart tre millioner biler i Norge

Det var registrert 2,93 millioner biler i Norge ved utgangen av 2011, en økning på om lag 73 000 biler fra året før. Av bilene var 2 376 500 personbiler og 410 500 varebiler.

I løpet av 2011 ble det førstegangsregistrert 168 500 personbiler, en økning på 6 prosent fra 2010. Tilsvarende tall for varebilene var 35 800, en økning på drøyt 21 prosent. 108 000 personbiler og 10 000 varebiler ble vraket mot pant i 2011. Gjennomsnittsalderen for personbilene var 10,5 år også ved utgangen av 2011.

Nedgangen i ulykkestallene fortsetter

Det var drøyt 6 000 registrerte veitrafikkulykker med personskade i 2011, en nedgang i forhold til tidligere år. Antall drepte i trafikken gikk ned fra 208 i 2010 til 168.



Figur 1: Antall drept og skadet i trafikkuulykker. 1970–2011. Kilde: Statistisk sentralbyrå

Liten økning i persontrafikk med jernbane i 2011

Året 2011 ble det foretatt 58,8 millioner reiser innenlands med tog, mot 57,9 millioner året før. Økningen er størst i byene og på de korte regiontogstrekningene.

Flytoget fraktet 5,9 millioner passasjerer til og fra Oslo lufthavn i 2011, noe som betyr en økning på 4,1 prosent fra året før. 618 000 passasjerer reiste med Flåmsbana i 2011 – det var ny rekord og 13 prosent mer enn året før.

Økning i antall passasjerer med trikk og forstadsbane i 2011

Trafikken med trikk i Oslo økte fra 45 millioner reiser i 2010 til 48 millioner i 2011. Trafikken med forstadsbanene i Oslo økte fra 76 millioner reiser i 2010 til 81 millioner i 2011. Gråkallbanen i Trondheim hadde i 2011 855 000 reisende. Bybanen i Bergen hadde 7,06 millioner passasjerer i 2011, det første hele driftsåret. I alt ble det foretatt 137 millioner reiser med trikk og forstadsbaner i 2011, mot 125 millioner i 2010.

Flere bussreiser i 2011 enn i 2010

I 2011 ble det foretatt 356 millioner bussreiser, en økning på 0,9 prosent i forhold til året før. Økningen i transportarbeidet med buss var på 3,8 prosent i 2011.

Vekst i flytrafikken innenlands

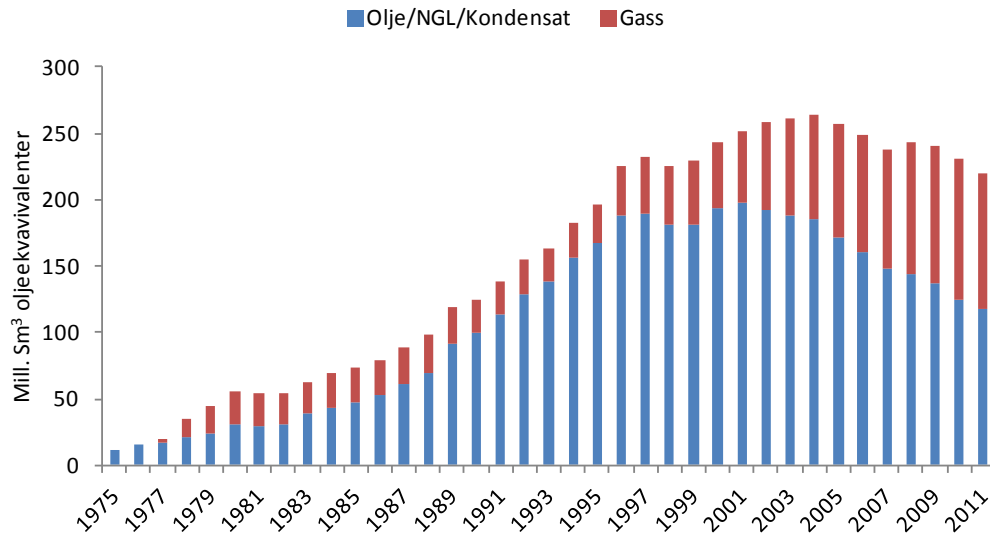
I 2011 ble det foretatt 11,1 millioner flyreiser i Norge, en liten økning fra 2010. Nivået er det høyeste antall innenlandske reiser som noensinne er registrert. Reiser som foretas i forbindelse med en utenlandsreise er da trukket fra, mens reiser med helikopter til og fra sokkelen er inkludert.

Kraftig økning i flyreiser til og fra Norge

Det føres ikke nøyaktig statistikk over tallet på grensepasseringer på veg, men Transportøkonomisk institutt har på grunnlag av Vegdirektoratets tellinger beregnet at omlag 38,9 millioner personer passerte grensen i bil i løpet av 2011, enten inn til eller ut av Norge. Anslagsvis 80 prosent av kjøretøyene som passerer grensen, er registrert i Norge, 16 prosent i Sverige og de siste fire prosent er registrert i andre land.

I 2011 ble det registrert 18,4 millioner flyreiser til og fra Norge, noe som representerer en økning på ti millioner fra 2001. Fergetrafikken til og fra utlandet var på 5,8 millioner enkeltreiser, omtrent samme nivå som i 2010. Det ble dessuten foretatt 885 000 reiser mellom Norge og utlandet med buss eller tog i 2011. Totalt ble det foretatt i underkant av 64 millioner enkeltreiser til og fra utlandet dette året.

Fortsatt nedgang i oljeproduksjonen



Figur 2: Norsk produksjon av råolje og naturgass 1975–2011. Millioner Sm³ oljeequivalenter. Kilde: Olje- direktoratet

Oljeproduksjonen gikk ned også i 2011 og ligger nå omtrent på nivå med produksjonen i 1990. Produksjonen av gass ble redusert for første gang siden 1993. Den totale petroleumproduksjonen (inkludert olje, gass, NGL og kondensater) ble dermed på 220 millioner standard kubikkmeter (Sm³) oljeequivalenter dette året. Av dette utgjorde gassproduksjonen 46 prosent.

Halvparten av den innenlandske godstransporten foregår med bil

I 2011 gikk den innenlandske godstransporten ned for alle transportformer unntatt banetransporten. Godstransporten på veg utgjorde i 2011 halvparten av transportarbeidet.

Etter en kraftig nedgang i godstrafikken med bane for 2010, økte transportarbeidet med 2,9 prosent i 2011. Transportarbeidet på veg varierer sterkt, og gikk ned med 2,9 prosent i 2011, etter en sterk oppgang i 2010. Markedsandelene i godstransportarbeidet fordeler seg nå med 42,4 prosent på sjø, 50,3 prosent på veg og syv prosent på bane.

Tabell F: Årlig prosentvis vekst i godstransportarbeidet 1946–2011.

År	Sjø ¹⁾	Fløting	Bane	Veg	Luft	I alt
1946–1960	5,7	2,3	3,1	8,4	0,0	5,6
1961–1970	5,8	-13,0	3,2	7,9	17,5	5,5
1971–1980	-0,5	-6,3	1,4	5,1	10,8	1,1
1981–1990	-0,7		-0,2	4,6	3,1	1,3
1991–2000	5,5		0,4	5,1	0,8	4,9
2001–2010	0,6		2,2	2,9	-1,0	1,8
2001	6,3		8,9	2,1	-5,3	4,5
2002	3,1		-12,8	2,5	-11,1	1,8
2003	3,8		-7,7	3,7	12,5	3,1
2004	3,2		29,5	6,0	-5,6	5,9
2005	1,9		9,5	6,1	3,5	4,3
2006	5,0		7,5	-0,1	4,5	2,7
2007	1,2		3,4	2,4	4,9	1,9
2008	0,5		5,8	8,1	2,6	4,4
2009	-3,0		-1,0	-8,3	-7,1	-5,4
2010	-9,4		-8,7	6,6	-10,9	-1,9
2011	-0,3		2,9	-1,2	-3,0	-0,5

1) Eksklusive oljetransportene fra kontinentalsokkelen

Tabell G: Markedsandeler i godstransportarbeidet 1946–2011. Prosent

År	Sjø ¹⁾	Fløting	Bane	Veg	Luft	I alt
1946	65	6	17	12	0	100
1960	67	4	12	17	0	100
1970	68	1	10	21	0	100
1980	58	0	10	31	0	100
1990	48		9	43	0	100
2000	48		6	46	0	100
2001	47,1	0,0	6,7	46,1	0,1	100
2002	47,8	0,0	5,8	46,4	0,1	100
2003	48,1	0,0	5,2	46,7	0,1	100
2004	46,9	0,0	6,3	46,8	0,1	100
2005	45,8	0,0	6,6	47,5	0,1	100
2006	46,8	0,0	6,9	46,2	0,1	100
2007	46,5	0,0	7,0	46,5	0,1	100
2008	44,7	0,0	7,1	48,1	0,1	100
2009	45,9	0,0	7,4	46,6	0,1	100
2010	42,3	0,0	6,9	50,7	0,0	100
2011	42,4	0,0	7,2	50,3	0,0	100

1) Eksklusive oljetransportene fra kontinentalsokkelen

Mengden gods som fraktes mellom Norge og utlandet økte igjen fra 2010 til 2011

Importert varemengde til Norge var 33,8 millioner tonn i 2011, en liten økning fra 2010, men på lavere nivå enn for alle årganger i perioden 2005–2008. Eksportert varemengde fra fastlandet var 50,9 millioner tonn i 2011, mot 46,1 millioner tonn i 2010 og 38,8 i 2009. Skip er fortsatt den dominerende transportformen i utenrikshandelen, da 89 prosent av denne godsmengden går med skip.

Nedgang i eksporten av olje og gass direkte fra sokkelen

Samlet sett ble det eksportert 160 millioner tonn olje og gass direkte fra sokkelen i 2011, målt i oljeekvivalenter, sammenlignet med 168 millioner tonn i 2010. Eksporten av olje og gass i rør lå på 84 millioner tonn i 2009, mens skipene fraktet 75 millioner tonn. Målt etter vekt utgjør nå eksport av olje og gass fra sokkelen 65 prosent av den totale eksporten fra Norge til utlandet.

3 Persontransport

3.1 Innenlandsreiser – tabell 1–3 og tabell 11

Dette kapitlet beskriver datakilder og beregning av transportytelsene. En del av beskrivelser for beregninger og datakilder fra før ca. 1990 er tatt ut. For dette viser vi til tidligere utgave av "Transportytelser i Norge" (Vågane og Rideng 2009).

3.1.1 Sjøtransport

Bilfergeruter

Vegdirektoratet gir årlige oppgaver over trafikken i fylkes- og riksvegsamband. Fergestatistikken utarbeides sentralt på grunnlag av oppgaver fra fergeselskapene, mottatt gjennom vegsjefene i fylkene. Oppgavene for antall personer inkluderer førerne av kjøretøyene.

Annen rutefart

Statistikken over innenlands rutefart omfatter alle konsesjonspliktige ruter, dvs. både ordinære ruter og skolereiser. Oppgavene hentes inn via Hurtigruten Group ASA og Kostra.

3.1.2 Banetransport

NSB persontrafikk

NSB persontrafikk har selv utarbeidet statistikken for sin virksomhet. De innenlandske oppgaver dekker reiser mellom steder i Norge, men ikke norsk strekning av reiser mellom Norge og utlandet.

Andre jernbaner

Fra og med høsten 1998 startet Flytoget opp trafikk mellom Asker og Oslo lufthavn. Denne trafikken er ført under *Andre jernbaner*. Det samme gjelder trafikken på Flåmsbana, Bratsbergbanen og Ofofbanen. Fra og med 2006 er også Gjøvikbanen tatt med under *Andre jernbaner*.

Forstadsbaner/sporveier

Statistikken over forstadsbane- og sporveistrafikken bygger på direkte oppgaver fra de enkelte selskaper. Dette inkluderer T-banene og trikk i Oslo, Gråkallbanen i Trondheim, og Bybanen i Bergen. Oppgavene over sporveisselskaperens busstrafikk er ikke med her, men er tatt med under rutebilstatistikken.

3.1.3 Vegtransport

Rutebusser

Beregning av bussenes transportytelser er basert på skjemaet for Fylkes-KOSTRA Samferdsel (skjema 50). KOSTRA-skjemaet omfatter kun tjenstedata for de tilskuddsberettigede rutene. Tallene er oppjustert med bakgrunn i den tidligere rutebilstatistikken for å ta høyde for ruter uten tilskudd.

Drosjer

Fra og med 2007 tar beregningen av transportytelser for drosjene utgangspunkt i Statistisk sentralbyrås drosjestatistikk (Statistisk sentralbyrå 2012a), og er derfor ikke direkte sammenlignbar med tidligere tall. Beregningene for trafikk- og transportarbeidet legger til grunn at belegget på reiser med passasjerer er på 1,6. Transportarbeidet tar kun utgangspunkt i kilometer kjørt i næring med passasjerer. Passasjertallet er beregnet på bakgrunn av antall turer totalt.

Hotell- og utleievogner

For utleie- og hotellvogner antas det en årlig kjørelengde på 20 000 km, et gjennomsnittlig belegg på 2,2 og en turlengde på 14,5 km. Det er få hotellvogner, bare 25 slike var registrert ved utgangen av 2011. Antallet utleiebiler kan variere betydelig fra år til år. Mens det var nede i 5 300 i 1992, ble det i 2000 (i gjennomsnitt) registrert nesten 35 000 utleiebiler beregnet for persontransport. Dette er det høyeste antall som noen gang er registrert.

NB! Inkludert i tallene for utleiebiler er også de personbiler som *leases* gjennom leiebilfirmaene. En stor del av økningen i bestanden skyldes nettopp en sterk vekst i tallet på leasingbiler mot slutten av 1990-tallet. Ved utgangen av 2011 var det registrert 32 200 utleiebiler.

Personbiler

Bestand

Det er personbilene som står for det meste av den private persontransporten på veg. Ved utgangen av 2011 var det registrert 2 376 500 personbiler i Norge. I tillegg foretas det en del persontransport med varebiler, kombinerte biler og minibusser. Tallet på små varebiler har økt sterkt de siste årene. Mens det ved inngangen til år 2000 var registrert 170 000 biler, var tallet ved inngangen til 2012 passert 335 000.

Salget av små kombinerte biler var særlig høyt på midten av 1990-tallet, men har avtatt de seneste årene. Siden 2000 har det vært en klar nedgang i bestanden av denne type biler. Ved inngangen til 2012 lå bestanden på i underkant av 34 000 biler. Bestanden av store kombinerte biler er beskjeden og synker fra år til år, ved inngangen til 2012 var bestanden i underkant av 10 000 biler. I 2011 ble det førstegangsregistrert *to* kombinerte biler.

Bestanden av minibusser har gått ned de siste årene, og ved utgangen av 2011 var det registrert om lag 6 500 minibusser, en nedgang på over 20 000 siden toppåret i 2000.

Nye beregninger fra 1997

Fra og med 2005 foreligger det tall fra Periodisk kjøretøykontroll (PKK) for årlig kjørelengde (Statistisk sentralbyrå 2010b). Vi bedømmer disse til å være sikrere enn de metodene vi har brukt tidligere. Vi har valgt å ta utgangspunkt i tallene for 2008, og justert kjørelengden tilbake til 1997 slik at endringen i kjøretøykilometer totalt blir den samme som Statens vegvesens vegtrafikkindeks.

Persontransportarbeidet er beregnet med et belegg på 1,7 for personbiler og 3,85 for minibusser. For transportarbeidet som utføres med små godsbiler har vi tatt utgangspunkt i tall fra SSB som angir at 30 prosent av transporten (kjørelengden) med små godsbiler er persontransport, og har antatt et belegg på 1,5. Til små

godsbiler regnes varebiler, kombinerte biler og lastebiler med tillatt nyttelast under 3,5 tonn. Kjøre lengden er basert på periodisk kjøretøykontroll.

2,5 prosent av trafikkarbeidet gjelder reiser til/fra utlandet

Som tidligere er det antatt at 2,5 % av bilenes samlede trafikkarbeid (målt i kjøretøykilometer) foretas i forbindelse med utenlandsturer. Dette er trukket fra, slik at oppgavene kun dekker reiser mellom steder i Norge, på samme måte som for de kollektive transportmidler (innenlandsk transport).

Motorsykler og mopeder

Gruppen omfatter mopeder, lette og tunge motorsykler. Bestanden av kjøretøy beregnes som gjennomsnittet av registrerte kjøretøy ved inngangen og utgangen av året.

Det har vært undersøkelser av bruken av motorsykler og mopeder i 1973, Ørbeck (1975, 1982), Lie (1983) og i 1989, Ingebrigtsen (1990) og Bjørnskau (2009). På grunnlag av disse undersøkelsene er kjøre lengdene anslått som i tabell 3.10.

Undersøkelsen fra 2009 viste store avvik for lett og tung motorsykkel, og vi har justert tallene tilbake til 1999.

Tabell 3.10: Anslåtte årlige kjøre lengder for mopeder, lette og tunge motorsykler. 1973–2011.

År	Mopeder	Lett motorsykkel	Tung motorsykkel
1973	4 500	5 500	6 000
1974–75	4 000	6 000	6 500
1976–77	3 500	6 000	7 000
1978–79	3 500	6 000	7 500
1980–85	2 950	6 000	7 900
1986	3 100	6 200	7 500
1987	3 100	6 400	7 000
1988	3 100	6 600	6 500
1989–1999	3 200	6 800	6 000
2000	3 200	6 200	5 860
2001	3 200	5 800	5 740
2002	3 200	5 400	5 620
2003	3 200	5 000	5 500
2004	3 200	4 600	5 380
2005	3 200	4 200	5 260
2006	3 200	3 800	5 140
2007	3 200	3 400	5 020
2008–2011	3 200	3 000	4 900

Fra 2008 har vi satt belegget på lett motorsykkel til 1,07, og til 1,15 på tung motorsykkel, basert på nye tall (Bjørnskau 2009). Belegget er justert tilbake til 1999.

Tabell 3.11 viser reiselengden for hvert enkelt år.

Tabell 3.11: Anslått lengde for reiser med mopeder, lette og tunge motorsykler. 1985–2011.

År	Mopeder	Lett motorsykel	Tung motorsykel
Før 1997	8 km	8 km	8 km
1997	7 km	8 km	10 km
1998	6 km	8 km	12 km
1999	5 km	9 km	14 km
2000	4 km	10 km	16 km
2001	4 km	11 km	18 km
2002	4 km	12 km	20 km
2003	4 km	13 km	22 km
2004	4 km	14 km	24 km
2005	4,3 km	15 km	24 km
2006–2011	4,3 km	16 km	24 km

Vegtrafikk i alt

Dersom en summerer antall kjøretøykilometer på veg for både persontransport og godstransport, beregnet etter de retningslinjer som det er redegjort for ovenfor og (for godstransportens del) i kapittel 4, får en det samlede trafikkarbeidet på veg. Dermed kan en beregne endringer i trafikkarbeidet fra et år til et annet. En annen måte å måle utviklingen i trafikkarbeidet på er å basere seg på automatiske kjøretøytellinger på et antall utvalgte steder rundt om i landet. Statens vegvesen ved Vegdirektoratet utarbeider en vegtrafikkindeks etter denne metode. Begge metoder har sin styrke og sine svakheter, og resultatene fra begge metoder har en viss usikkerhet.

På 1990-tallet har en sammenlignet utviklingen i trafikkarbeid målt ved begge metodene. Selv om det fra ett år til et annet har vært visse differanser, har dette jevnet seg ut når en ser utviklingen for flere år av gangen. Fra og med år 2000 har en derfor funnet det fornuftig å samordne begge disse metodene, slik at en fra år 2000 opererer med et felles omforenet mål på utviklingen i trafikkarbeidet fra ett år til et annet. Rent praktisk skjer samordningen ved at tallet for trafikkarbeidet for personbiler og godsbiler er justert tilbake iht. vegtrafikkindeksen slik at utviklingen i samlet trafikkarbeid slik det estimeres i denne rapporten blir lik vegtrafikkindeksen for tilsvarende periode.

Tabell 11 i tabellvedlegget viser det innenlandske trafikkarbeidet i årene 1973–2011, uttrykt i antall kjøretøykilometer. Tabellen gir et bilde av omfanget av trafikken og trafikkveksten fordelt på ulike typer vegtransport. Trafikkarbeidet på veg er her definert som det antall kilometer hele den norske kjøretøybestanden (inkludert motorsykler og mopeder) kjører innenlands i løpet av ett år.

3.1.4 Lufttransport

Tallene bygger i utgangspunktet på oppgaver fra Avinor, som igjen har fått oppgaver fra flyselskapene. De dekker i dag tre hovedtyper av flyvirksomhet i Norge:

- Rutetraffikk på det innenlandske rutenett. Disse tall er nedjustert noe fordi de også omfatter en del reisende til og fra utlandet. For senere år er nedjusteringen foretatt med grunnlag i undersøkelser av passasjertrafikken med rutefly til og fra utlandet i 1986 (Stabæk 1987), 1992 (Rideng 1993) og 1998 (Rideng og Denstadli 1999).

- Fra år 2003 er antall reiser i innenlandsk rutetrafikk beregnet ved å ta antall kommet og reist innenlands, fratrukket utenlandsk transfer, det hele delt på to. Utenlandsk transfer må trekkes fra fordi reiser til utlandet som begynner med en norsk innenlands strekning, ikke skal inkluderes i tallene for innenlands transport.
- Innenlands chartertrafikk er fra og med 1971 inkludert i omfangstallene.
 - Helikoptertrafikken mellom fastlands-Norge og installasjonene i norsk økonomisk sone. For 1980 og senere er tallene over antall passasjerer hentet direkte fra Avinors oppgaver. Transportarbeidet er beregnet av TØI og Avinor på grunnlag av oppgitte reiselengder mellom de enkelte flyplasser og oljefeltene. NB. Helikoptertrafikken *mellom* oljeinstallasjonene er ikke regnet med.

3.2 Utenlandsreiser – tabell 12

3.2.1 Sjøtransport

Fra 2005 er tallet hentet fra SSBs havnestatistikk. Se tabell 12 i tabellvedlegget.

3.2.2 Jernbanetransport

NSB, SJ, Linx (2001–2004) og Jernbaneverket har tall for trafikken mellom Norge og utlandet over de fire grenseovergangene ved Kornsjø, Charlottenberg, Storlien og Vassijaure.

3.2.3 Vegtransport

For grensetrafikken på veg har vi ikke oppgaver. Vegdirektoratet har imidlertid automatiske kjøretøytellinger ved flere grensestasjoner. Ut fra disse har TØI i prosjektet ”Gjesteundersøkelsen” (Farstad mfl. 2011) beregnet tallet på ”lette biler” (personbiler, varebiler og andre biler kortere enn 5,5 m) som reiste ut av Norge i perioden 1995–2011. Tidligere år har vi forutsatt samme personbelegg på disse turene som for de innenlandske transportene, men resultatene fra de nasjonale reisevaneundersøkelsene viser at personbelegget på bilreiser til utlandet er betydelig høyere. Vi har derfor revidert disse tallene, og for årene 1995–2000 har vi forutsatt et personbelegg på 2,7, mens vi for årene 2001–2011 har forutsatt et belegg i bilene på 2,6. Som før forutsetter vi samme trafikk inn i landet som ut av landet, og da kan vi beregne hvor mange personer som passerte grensen med bil for hvert av disse årene, godstransport unntatt. Antall personer som krysser grensen i buss er ukjent og ikke inkludert i disse tallene.

3.2.4 Lufftransport

Tallene for flytransporten til og fra utlandet, som omfatter både rute- og chartertrafikk, er hentet fra Avinors statistikk. Antallet reiser beregnes som antall kommet og reist til/fra utlandet, pluss utenlandsk transfer.

4 Godstransport

4.1 Innenlandske transporter – tabell 4–6 og tabell 11

4.1.1 Sjøtransport

Bilfergeruter

Utgangspunktet for disse beregninger er Vegdirektoratets fergestatistikk og Statistisk sentralbyrås lastebilundersøkelser. Det skilles i prinsippet mellom tre typer gods: Bilens vekt, last på bilene og annet gods.

Tabell 4.1: Egenvekt og antatt godsmengde for lastebiler med og uten henger på bilfergene. 1996–2011.

År	Lastebil uten henger		Lastebil med henger	
	Egenvekt	Godsmengde	Egenvekt	Godsmengde
1996	6,0 tonn	4,0 tonn	11,8 tonn	6,3 tonn
1997	7,0 tonn	4,0 tonn	13,6 tonn	8,0 tonn
1998	8,0 tonn	4,0 tonn	15,4 tonn	9,6 tonn
1999	9,0 tonn	4,0 tonn	17,2 tonn	11,3 tonn
2000–2011	9,8 tonn	4,0 tonn	19,0 tonn	13,0 tonn

Leie- og egentransport (ikke-rutegående sjøtransporter)

Fra og med 2002 er godsmengden og transportarbeidet fremskrevet med grunnlag i havnestatistikken i Statistisk sentralbyrå. Det er kun tatt utgangspunkt i norskregistrerte skip i innenriksfart.

4.1.2 Transport av olje og gass fra kontinentalsokkelen til fastlandet

Oljetransport med skip

Transport med skip av råolje fra norsk kontinentalsokkel til fastlandet startet i 1979 og har etter hvert fått et meget stort omfang. Inntil 1987 var det kun fra Statfjordfeltet denne transporten foregikk, men etter hvert har det kommet flere andre felt til. Det meste av råoljen blir fraktet til terminalen på Mongstad, men det går også en del til terminalen på Slagentangen.

Utgangspunktet for beregningene er tall fra Olje- og energidepartementet og Statistisk sentralbyrå over ilandførte mengder av råolje (direkte leveranser), se ”Interne notater” av 20. juli 1983 fra SSB.

Fordelingen til de enkelte raffineriene bygger på oppgaver fra oljeselskapene. Fra 1984 er brukt oppgaver fra Statistisk sentralbyrås utenrikshandelsstatistikk med hensyn til leveransene til de enkelte raffinerier.

Rørtransport av olje og gass

Fra og med 1986 har det vært transportert gass fra blant annet feltene Statfjord og Gullfaks via en 310 km lang rørledning (Statpipe) til Kårstø-terminalen i Rogaland. Senere er også gass fra en rekke andre felt blitt knyttet til systemet. Alle disse gasstransportene er tatt med i tabellene 4, 5 og 6, fordi de etter vår definisjon må sies å være *innenlandske* transportert.

I tabell 29 er det gitt en oversikt over rørtransportene fra norsk kontinentalsokkel til fastlandet fordelt på olje og gass

4.1.3 Jernbanetransport

CargoNet (tidligere NSB gods)

Statistikken er bygger på oppgaver fra CargoNet og offentliggjøres av Jernbaneverket. De innenlandske oppgaver dekker godstransporter mellom steder i Norge. Transittrafikken med malm på Ofotbanen er ikke tatt med.

Andre selskaper

Statistikken over de andre selskapene bygger på oppgaver som Statistisk sentralbyrå innhenter fra de enkelte jernbaneselskaper.

4.1.4 Vegtransport

Fra og med 1993 har SSB gjennomført løpende undersøkelser som publiseres kvartalsvis.

For årene etter 1999 dekker lastebilundersøkelsen ikke varebiler og kombinerte biler, heller ikke lastebiler med nyttelast under 3,5 tonn. I perioden 2000–2002 har en derfor gått ut fra at utviklingen i transportytelsene følger utviklingen i bestanden av slike biler. I 2003 ble det gjennomført en undersøkelse av små godsbiler, og på grunnlag av denne undersøkelsen har en for årene 2003–2007 estimert kjørelengde, godsmengde og transportarbeid for varebiler, kombinerte biler og lastebiler med nyttelast mindre enn 3,5 tonn. I 2008 ble det gjennomført en ny undersøkelse om små godsbiler som gir grunnlag for tallene for 2008 og senere (Statistisk sentralbyrå 2009). Tallene fra denne undersøkelsen avviker noe fra den forrige undersøkelsen. Transportarbeidet er basert på undersøkelsen fra 2008, mens trafikkarbeidet er basert på periodisk kjøretøykontroll for årene fra 2005 og senere.

4.1.5 Lufttransport

Statistikken er hentet fra Avinors oppgaver over ”frakt og post kommet og sendt” på de enkelte lufthavner.

4.2 Utenrikshandelens transportert – tabell 7–10

Opgaver for utenrikshandelens transportmengder er hentet fra statistikken over utenrikshandelen. Transportavstand på norsk område er for jernbanen hentet fra transportselskapenes egne oppgaver. For sjøtransport (inkludert sleping) er det tatt utgangspunkt i et avgrenset belte rundt kysten, oppgaver over inn- og utførsel med

skip i den enkelte havn og antagelsen om disse transporters ruter i norsk farvann. Fergetransport er regnet med under sjøtransport. For vegtransport er det tatt utgangspunkt i inn- og utførsel med lastebil i de enkelte handelsområder og oppgaver over godstransport med lastebil over de enkelte tollstasjoner, samt Statistisk sentralbyrås lastebilundersøkelser (Skarstad 1994).

Forutsetningene om transportavstand på norsk område er som følger:

Veg	185 km (fra 1988)
Jernbane	267 km (fra 1983)
Luft	190 km (fra 1983)
Sjø	- innførsel 300 km, utførsel 630 km (fra 1983)
Sleping	- innførsel 210 km, utførsel 100 km (fra 1983)

Oversikten inneholder ikke oppgaver over transittransport mellom Norge og Sverige.

Med hensyn til beregning av transportarbeid ved eksport av råolje og gass er transporter med rør eller skip direkte fra kontinentalsokkelen til utlandet ikke medregnet. Dette fordi farvannet i denne forbindelse ikke regnes som norsk område. Det avgrensede belte langs kysten omfatter i grove trekk norsk territorialfarvann.

Litteratur

- Berthelsen, Jørn 1982. *Drosjedrift 1980*. Rapport. Oslo: Transportøkonomisk institutt.
- Bjørnskau, Torkel 2009. *Høyrisikogrupper eksponering og risiko i trafikk*. TØI rapport 1042/2009
- Brekke, Trygve, Odd Lindstad og Erik Ørbeck 1974. *Drosjedrift – organisatoriske, trafikale og økonomiske forhold*. Notat 210. Oslo: Transportøkonomisk institutt.
- Farstad, Eivind, Rideng, Arne og Iratxe Landa Mata 2011. *Gjesteundersøkelsen 2011–Utenlandske ferie- og forretningsreiser i Norge*. TØI rapport 1166/2011. Oslo: Transportøkonomisk institutt.
- Fosser, Stein og Petter Dybedal 1997. *Minibusser – bruksmønster og kjørelengder*. Arbeidsdokument TRU 0719/1997. Oslo: Transportøkonomisk institutt.
- Ingebrigtsen, Siv 1990. *Risikofaktorer ved ferdsel med moped og motorsykkel*. TØI rapport 0066/1990. Oslo: Transportøkonomisk institutt.
- Lian, Jon Inge og Erik Ørbeck 1985. *Transportytelser på norske område 1946–1984*. Notat 747. Oslo: Transportøkonomisk institutt.
- Lie, Thor 1983. *Motorsykler og mopeder*. Notat 647. Oslo: Transportøkonomisk institutt.
- Norges Taxiforbund 1998. *Taxi i tall og noen figurer*. Oslo: Norges Taxiforbund.
- Rekdal, Jens og Arne Rideng 1991. *Varebiler og kombinerte biler*. Arbeidsdokument TRU 0198/1991. Oslo: Transportøkonomisk institutt.
- Rideng, Arne 1993. *Reisevaneundersøkelsen på fly 1992*. TØI rapport 186/1993. Oslo: Transportøkonomisk institutt.
- Rideng, Arne og Jon Martin Denstadli 1999. *Reisevaner på rutefly 1992–1998*. TØI rapport 441/1999. Oslo: Transportøkonomisk institutt.
- Rideng, Arne og Petter Dybedal 2004. *Gjesteundersøkelsen 2004*. TØI rapport 753/2004. Oslo: Transportøkonomisk institutt.
- Rideng, Arne og Sverre Strand 2004. *Transportytelser for små godsbiler*. TØI rapport 720/2004. Oslo: Transportøkonomisk institutt.
- Samferdselsdepartementet 1975. *Om samferdselsstatistikken*. (Norges offentlige utredninger, NOU 1975:56). Oslo: Samferdselsdepartementet.
- Skarstad, Odd 1994. *Tonnkil på norske veier ved utenrikstransporter*. Arbeidsdokument TRU/0371/1994. Oslo: Transportøkonomisk institutt.
- Stabæk, Knut 1987. *Passasjertrafikken med rutefly til/fra Norge i 1986*. Rapport. Oslo: Transportøkonomisk institutt.
- Statistisk sentralbyrå 2002. *Innenlandske transportytelser 1946–2001*. Norges offisielle statistikk C 740. Oslo: Statistisk sentralbyrå.
- Statistisk sentralbyrå 2009. *Transport med små godsbiler, 2008*. <http://www.ssb.no/transpsg>
- Statistisk sentralbyrå 2012a. *Drosjestatistikk*. <http://www.ssb.no/drosje>
- Statistisk sentralbyrå 2012b. *Kjørelengder, registerstatistikk*. <http://www.ssb.no/klreg/>
- Vågane, Liva, Inge Brechan og Randi Hjorthol 2011. *Den nasjonale reisevaneundersøkelsen 2009 – nøkkelrapport*. TØI rapport 1130/2011. Oslo: Transportøkonomisk institutt.

- Vågane, Liva og Rideng, Arne 2009. *Transportytelser i Norge 1946–2008*. TØI rapport 1046/2009. Oslo: Transportøkonomisk institutt.
- Ørbeck, Erik 1972. *Revidering og revurdering av innenlandske godstransporters totale omfang 1970 og utvikling 1960–1970*. Notat x 5426. Oslo: Transportøkonomisk institutt.
- Ørbeck, Erik 1973. *Eie og bruk av moped og motorsykekel 1973*. Notat 261. Oslo: Transportøkonomisk institutt.
- Ørbeck, Erik 1976a. *Transportytelser på norsk område 1946–1975*. Notat 302. Oslo: Transportøkonomisk institutt.
- Ørbeck, Erik 1976b. *Godstransporter i Norge 1946 og 1952. Utviklingen 1946–1974*. Oslo: Transportøkonomisk institutt.
- Ørbeck, Erik 1980. *Transportytelser på norsk område 1946–1978*. Notat 510. Oslo: Transportøkonomisk institutt.
- Ørbeck, Erik 1982. *Transportytelser på norsk område 1946–1981*. Notat 615. Oslo: Transportøkonomisk institutt.
- Østmoe, Knut og Kim Aastangen 1986. *Trafikkarbeide, kjørelengder og bensinforbruk for den norske personbilparken i perioden 1975–1985*. Arbeidsdokument. Oslo: Transportøkonomisk institutt.

Tabeller

Tables

A: Transportytelser

Transport Performance

1946–2011:

1. Innenlands persontransport etter transportmåte. Millioner personer.
Domestic passenger transport by mode of transport. Million passengers.
2. Innenlands persontransportarbeid etter transportmåte. Millioner personkilometer.
Domestic passenger transport work by mode of transport. Million passenger kilometres.
3. Innenlands persontransport. Gjennomsnittlig transportavstand etter transportmåte. Kilometer.
Domestic passenger transport. Average transport distance by mode of transport. Kilometres.
4. Innenlands godstransport etter transportmåte. Millioner tonn.
Domestic transport volume of goods by mode of transport. Million tonnes.
5. Innenlands godstransportarbeid etter transportmåte. Millioner tonnkilometer.
Domestic transport work of goods by mode of transport. Million tonne-kilometres.
6. Innenlands godstransport. Gjennomsnittlig transportavstand etter transportmåte. Kilometer.
Domestic goods transport. Average transport distance by mode of transport. Kilometres.

1966–2011:

7. Godstransport i utenrikshandelen. Millioner tonn.
Goods transport in external trade. Million tonnes.
- 7b. Utenrikshandelen til/fra fastlandet og dens godstransportarbeid på norsk område fordelt på eksport og import. 1985–2011. Millioner tonn.
Transport work carried out on Norwegian territory related to import and export of goods. 1985–2011. Million tonnes.
8. Utenrikshandelen til/fra fastlandet og dens godstransportarbeid på norsk område. Millioner tonnkilometer.
Transport work carried out on Norwegian territory related to import and export of goods. Million tonne-kilometres.
9. Samlede godstransporter på norsk område. Millioner tonn.

Total transport volume of goods in Norwegian area. Million tonnes.

10. Samlet godstransportarbeid på norsk område. Milliarder tonnkilometer.
Total transport work carried out on Norwegian territory. Billion tonne-kilometres.

1973–2011:

11. Innenlands trafikkarbeide på veg. Millioner kjøretøykilometer.
Domestic road traffic. Million Vehicle-Kilometres.

1980–2011:

12. Reiser til og fra utlandet etter transportmåte ved grensepassering. Tusen enkeltreiser.
International Passenger Transport by Mode of Transport. Thousand Passengers. One-way Trips.

B: Andre samferdselsrelevante data.

Other Relevant Data

21. Registrert og framskrevet folkemengde. 1. januar 1950–2100. Tusen.
Population. Registered 1 January 1950–2100 and projected 1 January 2015–2060. Thousand.
22. Antall førerkort etter kjønn. 31. desember 1980–2011.
Driving license by gender. 31 December 1980–2011.
23. Registrerte biler. 31. desember 1950–2011.
Registered Automobiles. 31 December 1950–2011.
24. Konsumprisindeksen. Delindekser for reiser og transport. 1995–2011 (1998=100).
Consumer price index. Group indices for travel and transport. 1995–2011 (1998=100).
25. Salg av bilbensin, autodiesel og jetdrivstoff. 1975–2011. Mill. liter.
Deliveries of Motor Petrol, Autodiesel and Jet Fuel. 1975–2011. Million litres.
26. Vegtrafikkulykker med personskade. Personer drept eller skadd, etter trafikantgruppe. 1983 – 2011.
Road traffic accidents. Persons killed or injured, by group of road-user. 1983–2011.
27. Utslipp til luft etter kilde. 2010.
Emission to air by source. 2010.
28. Bruttonasjonalprodukt og konsum i husholdninger. 1979–2011. Årlig volumendring i prosent.

Gross domestic product and private consumption. 1979–2011. Percentage change in volume from preceding year.

- 29: Olje og gass transportert i rør fra norsk kontinentalsokkel til fastlandet. Mengde og transportarbeid. 1985–2011.

Pipeline transport of oil and gas from the North Sea. Volume and work. 1985–2011.

- 30: Godstransport i utvalgte land. Tusen millioner tonnkilometer. 1970–2009.

Freight transport in selected countries. Thousand million tonne-kilometers. 1970–2009.

- 31: Persontransport i utvalgte land. Tusen millioner passasjerkilometer. 1970–2009.

Passenger transport in selected countries. Thousand million passenger-kilometers. 1970–2009.

- 32: Personbiler i utvalgte land. Personbiler i alt pr 1000 innbyggere. 2003–2009.

Passenger cars in selected countries. Total per 1 000 inhabitants. 2003–2009.

Tabeller

Del A

Tabell 1: Innenlands persontransport etter transportmåte. 1946–2011. Millioner personer.

Domestic passenger transport by mode of transport. 1946–2011. Million passengers.

ÅR Year	SJØTRANSPORT Water transport			SKINNETRANSPORT Railway transport etc				VEGTRANSPORT Road transport					LUFT By Air	SUM Total	
	Bil-ferge	Andre ruter	I alt	NSB	Andre	Sporveg	I alt	Busser	Drosjer	Utleie	Person-	Motor-	I alt		
	trans- port	reg. serv.	Total	State rail- ways	Other rail- ways	Forst.b Suburb. rail- ways	Total	Buses and coaches	Taxis	Car hire	Private cars	sykler Motor- cycles, mopeds			Total
1946	6	8	14	44	0	205	249	74	31		73	12	190	0	453
1952	11	9	20	38	0	172	210	192	41		109	21	363	0	593
1960	12	10	22	41	0	138	179	279	50		328	104	761	0	962
1965	17	8	25	34	0	103	137	308	52		693	100	1 153	1	1 316
1970	28	8	36	29	0	91	120	323	53		1 227	87	1 690	1	1 847
1971	30	8	38	29	0	94	123	321	54		1 328	85	1 788	2	1 951
1972	32	8	40	29	0	101	130	319	56		1 427	83	1 885	2	2 057
1973	32	8	40	29		93	122	317	59		1 572	80	2 028	2	2 192
1974	33	8	41	32		89	121	316	57		1 613	79	2 065	2	2 229
1975	36	8	44	33		89	122	310	59		1 709	75	2 153	2	2 321
1976	38	8	46	32		89	121	312	59		1 831	67	2 269	2	2 438
1977	40	8	48	33		93	126	314	64		1 932	67	2 377	3	2 554
1978	41	8	49	34		96	130	316	65		1 967	69	2 417	3	2 599
1979	42	8	50	35		91	126	325	70		2 024	69	2 488	3	2 667
1980	43	8	51	37		95	132	332	71		1 976	63	2 442	3	2 628
1981	43	8	51	38		91	129	324	71		2 010	65	2 470	3	2 653
1982	42	8	50	37		87	124	301	72		2 089	69	2 531	4	2 709
1983	42	8	50	35		90	125	293	74		2 191	72	2 630	4	2 809
1984	43	8	51	34		85	119	288	77		2 322	74	2 761	5	2 936
1985	45	8	53	34		85	119	289	62	26	2 753	79	3 208	5	3 385
1986	46	7	53	35		86	121	294	67	32	2 946	87	3 427	6	3 607
1987	47	7	54	36		88	124	284	69	35	3 055	89	3 532	6	3 716
1988	46	7	53	34		84	118	277	63	31	3 091	86	3 548	6	3 725
1989	46	7	53	34		82	116	285	64	24	3 109	88	3 571	6	3 746
1990	47	7	55	34		81	115	278	70	19	3 094	88	3 548	7	3 724
1991	47	7	54	33		82	115	287	67	17	3 040	88	3 499	7	3 675
1992	44	7	51	36		81	117	277	71	16	3 050	88	3 502	7	3 676
1993	39	8	47	37		86	123	276	71	18	3 103	88	3 556	8	3 733
1994	38	8	46	38		87	125	282	71	25	3 137	89	3 604	8	3 782
1995	36	8	43	40		90	129	286	71	35	3 141	90	3 623	8	3 804
1996	35	8	43	41		90	130	284	71	44	3 277	96	3 772	9	3 955
1997	37	8	45	45		93	137	308	75	68	3 363	101	3 914	10	4 106
1998	37	8	45	47	1	101	150	312	77	94	3 478	110	4 069	10	4 274
1999	38	9	46	50	5	105	159	316	75	103	3 495	121	4 111	10	4 326
2000	38	9	46	51	5	103	159	320	73	106	3 504	138	4 140	10	4 355
2001	36	9	45	49	5	105	159	324	75	105	3 562	137	4 204	10	4 417
2002	37	9	46	46	4	103	153	319	72	99	3 651	138	4 279	9	4 486
2003	37	8	46	45	4	97	147	321	70	90	3 697	144	4 321	9	4 522
2004	38	8	46	47	5	91	142	329	70	80	3 785	147	4 410	9	4 608
2005	39	9	48	47	5	97	149	327	68	74	3 825	141	4 435	10	4 641
2006	40	9	49	48	6	102	156	329	68	75	3 948	144	4 564	10	4 779
2007	41	10	51	49	7	104	161	338	62	79	4 064	147	4 690	10	4 912
2008	41	10	51	51	7	115	173	337	57	79	4 145	152	4 769	10	5 003
2009	41	9	50	50	7	118	175	346	55	78	4 188	157	4 824	10	5 060
2010	40	9	49	51	7	125	183	353	53	83	4 198	161	4 847	11	5 089
2011	42	9	51	51	8	137	195	356	55	93	4 267	165	4 935	11	5 192

Tabell 2: Innenlands persontransportarbeid etter transportmåte. 1946–2011. Millioner personkilometer.

Domestic passenger transport work by mode of transport. 1946–2011. Million passenger kilometres.

ÅR Year	SJØTRANSPORT <i>Water transport</i>			SKINNETRANSPORT <i>Railway transport etc.</i>				VEGTRANSPORT <i>Road transport</i>				LUFT <i>By Air</i>	SUM <i>Total</i>		
	Bil-ferge <i>Ferry transport</i>	Andre ruter <i>Other reg. serv.</i>	I alt <i>Total</i>	NSB <i>State rail-ways</i>	Andre <i>Other rail-ways</i>	Sporvei Forst.b <i>Suburb. rail-ways</i>	I alt <i>Total</i>	Busser <i>Buses and coaches</i>	Drosjer <i>Taxis</i>	Utleie-Biler <i>Car hire</i>	Person-biler <i>Private cars</i>	Motor-sykler <i>Motorcycles, Mopeds</i>	I alt <i>Total</i>		
1946	30	426	456	1 389	6	686	2 081	687	218		1 053	93	2 051	3	4 591
1952	55	452	507	1 522	4	589	2 115	1 847	291		1 584	171	3 893	9	6 524
1960	62	498	560	1 749	6	499	2 254	2 776	376		4 758	829	8 739	93	11 646
1965	116	456	572	1 629	4	387	2 020	3 263	398		10 053	798	14 512	280	17 384
1970	195	436	631	1 498	4	428	1 930	3 726	429		17 781	695	22 631	629	25 821
1971	220	442	662	1 516	4	450	1 970	3 770	441		20 452	681	25 344	758	28 734
1972	232	457	689	1 532	2	487	2 021	3 867	447		21 969	663	26 946	858	30 514
1973	240	461	701	1 548	0	443	1 991	3 907	463		24 207	641	29 218	916	32 826
1974	254	422	676	1 778	0	443	2 221	4 058	452		24 842	628	29 980	915	33 792
1975	275	385	660	1 827	0	444	2 271	3 963	475		26 311	604	31 353	1 021	35 305
1976	294	404	698	1 874		464	2 338	3 916	481		28 200	538	33 135	1 139	37 310
1977	310	375	685	1 892		485	2 377	3 987	538		29 760	539	34 824	1 286	39 172
1978	317	350	667	1 945		504	2 449	3 930	562		30 287	547	35 326	1 395	39 837
1979	317	336	653	2 157		479	2 636	4 124	613		31 169	552	36 458	1 482	41 229
1980	321	339	660	2 250		501	2 751	4 257	625		30 436	501	35 819	1 475	40 705
1981	311	323	634	2 286		481	2 767	4 297	621		30 146	518	35 582	1 535	40 518
1982	300	301	601	2 118		457	2 575	3 952	635		30 504	550	35 641	1 626	40 443
1983	296	317	613	2 048		482	2 530	3 811	665		31 112	572	36 160	1 797	41 100
1984	308	309	617	2 070		455	2 525	3 712	712		32 050	592	37 066	1 929	42 137
1985	323	320	643	2 112		455	2 567	3 948	461	377	36 884	629	42 299	2 147	47 656
1986	330	308	638	2 125		463	2 588	3 878	493	471	39 483	698	45 023	2 301	50 550
1987	327	305	632	2 086		477	2 563	3 743	507	508	41 237	716	46 711	2 505	52 411
1988	334	302	636	2 025		434	2 459	3 901	464	452	42 038	691	47 545	2 548	53 188
1989	339	305	644	2 038		421	2 459	3 956	474	353	42 594	704	48 080	2 469	53 652
1990	322	372	694	2 011		419	2 430	3 890	523	278	42 696	705	48 092	2 665	53 881
1991	340	389	729	2 067		420	2 487	3 935	513	247	42 252	701	47 649	2 699	53 564
1992	307	376	683	2 162		↓ 349	2 511	3 945	545	237	42 390	704	47 821	2 946	53 961
1993	283	401	684	2 218		370	2 588	3 927	553	262	43 128	708	48 578	3 204	55 054
1994	267	455	722	2 328		375	2 703	3 956	561	367	43 605	709	49 197	3 397	56 019
1995	252	426	678	2 300		381	2 681	3 752	566	505	43 659	724	49 205	3 567	56 131
1996	286	456	742	2 384		419	2 803	4 116	570	642	45 217	768	51 312	3 918	58 775
1997	296	499	795	2 514		427	2 941	4 248	600	980	46 078	840	52 746	4 029	60 511
1998	297	549	846	2 540	62	469	3 071	4 212	613	1 359	47 294	924	54 402	4 242	62 561
1999	297	559	856	2 674	235	507	3 416	4 177	601	1 497	48 233	1 000	55 508	4 362	64 142
2000	297	547	844	2 634	223	496	3 353	4 141	583	1 535	49 055	1 044	56 358	4 415	64 969
2001	286	556	842	2 536	228	508	3 272	4 105	609	1 522	50 226	1 086	57 549	4 257	65 920
2002	282	572	854	2 264	227	498	2 989	4 125	580	1 429	51 478	1 098	58 711	4 030	66 584
2003	283	558	841	2 204	216	476	2 896	4 005	575	1 300	52 127	1 142	59 150	3 799	66 686
2004	293	536	829	2 390	244	458	3 092	4 231	571	1 165	52 606	1 172	59 744	4 043	67 708
2005	299	541	840	2 433	252	518	3 203	4 312	556	1 071	52 400	1 170	59 509	4 142	67 694
2006	309	541	850	2 464	329	508	3 300	4 258	552	1 084	53 302	1 201	60 397	4 294	68 842
2007	318	535	853	2 567	343	535	3 445	4 268	665	1 143	54 866	1 216	62 159	4 408	70 864
2008	335	523	858	2 705	354	572	3 631	4 341	636	1 151	55 956	1 260	63 343	4 521	72 353
2009	338	477	816	2 669	343	588	3 601	4 452	624	1 132	56 536	1 318	64 061	4 496	72 973
2010	338	515	853	2 666	397	620	3 683	4 574	545	1 199	57 087	1 364	64 769	4 563	73 867
2011	347	520	867	2 641	371	631	3 644	4 748	532	1 342	58 029	1 404	66 055	4 795	75 360

↓ Nytt beregningsgrunnlag fra og med dette året. *Adjusted estimates*

Tabell 3: Innenlands persontransport. Gjennomsnittlig transportavstand etter transportmåte. 1946–2011. Kilometer.

Domestic passenger transport. Average transport distance by mode of transport. 1946–2011. Kilometres.

ÅR Year	SJØTRANSPORT Water transport			SKINNETRANSPORT Railway transport etc				VEGTRANSPORT Road transport					LUFT By Air	SUM Total	
	Bil-ferge Ferry transport	Andre Ruter Other Reg. Serv.	I alt Total	NSB State rail-ways	Andre Other rail-ways	Sporveg Forst.b Suburb. rail-ways	I alt Total	Rute- biler Schedu- led trans- port	Drosjer Taxis	Utleie- biler Car hire	Person- biler Private cars	Motor- sykler Motor- cycles, mopeds	I alt Total		
1946	5	52	32	31	13	3	8	9	7		14	8	11	429	10
1952	5	51	26	40	10	3	10	10	7		15	8	11	409	11
1960	5	52	25	43	13	4	13	10	8		15	8	11	465	12
1965	7	55	23	48	13	4	15	11	8		15	8	13	560	13
1970	7	55	18	52	20	5	16	12	8		14	8	13	484	14
1975	8	51	15	55		5	19	13	8		15	8	15	486	15
1980	7	44	13	60		5	21	13	9		15	8	15	461	15
1985	7	40	12	62		5	22	14	7	15	13	8	13	429	14
1986	7	44	12	61		5	21	13	7	15	13	8	13	384	14
1987	7	44	12	58		5	21	13	7	15	14	8	13	418	14
1988	7	43	12	60		5	21	14	7	15	14	8	13	425	14
1989	7	44	12	60		5	21	14	7	15	14	8	13	412	14
1990	7	52	13	60		5	21	14	8	15	14	8	14	409	14
1991	7	53	14	62		5	22	14	8	15	14	8	14	413	15
1992	7	54	13	61		4	22	14	8	15	14	8	14	418	15
1993	7	53	15	59		4	21	14	8	15	14	8	14	426	15
1994	7	58	16	62		4	22	14	8	15	14	8	14	425	15
1995	7	57	16	58		4	21	13	8	15	14	8	14	425	15
1996	8	58	17	59		5	21	14	8	15	14	8	14	433	15
1997	8	64	18	56		5	21	14	8	15	14	8	13	424	15
1998	8	65	19	54	44	5	21	14	8	15	14	8	13	430	15
1999	8	65	19	54	52	5	21	13	8	15	14	8	14	433	15
2000	8	64	18	52	48	5	21	13	8	15	14	8	14	438	15
2001	8	65	19	51	51	5	21	13	8	15	14	8	14	447	15
2002	8	63	19	49	52	5	20	13	8	15	14	8	14	456	15
2003	8	66	18	49	50	5	20	12	8	15	14	8	14	435	15
2004	8	65	18	51	50	5	22	13	8	15	14	8	14	436	15
2005	8	59	18	51	50	5	21	13	8	15	14	8	13	435	15
2006	8	58	17	51	54	5	21	13	8	15	14	8	13	434	14
2007	8	56	17	52	48	5	21	13	11	15	14	8	13	432	14
2008	8	55	17	53	48	5	21	13	11	15	14	8	13	435	14
2009	8	54	16	53	48	5	21	13	11	15	14	8	13	432	14
2010	8	57	17	53	54	5	20	13	10	15	14	8	13	435	15
2011	8	58	17	52	48	5	19	13	10	15	14	9	13	432	15

Tabell 4: Innenlands godstransport etter transportmåte. 1946–2011. Millioner tonn.
Domestic transport volume of goods by mode of transport. 1946–2011. Million tonnes.

År Year	SJØTRANSPORT Water transport				SKINNETRANSPORT Railway transport				VEGTRANSPORT Road transport.			LUFT By air	SUM FASTLAND Total mainland	FRA KONT.SOKKELEN From the North Sea	RØR- transp. Rør- transp.	SUM Total	Skip i alt Total by ship	
	Bil- ferge Ferry trans- port	Andre ruter Other reg. serv.	Leie og eigent. For hire and on own account	I alt Total	Flø- Ting Timber floating	NSB 1) State rail- ways	Andre Other rail- ways	I alt Total	Små gods- biler Vans	Store gods- biler Lorries	I alt Total			Skip By ship	Rør- transp. Pipelines			
1946	2,5	1,7	6,1	10,3	1,9	4,7	0,7	5,4			58,1	0,0	75,7				75,7	10,3
1952	5,0	2,1	10,3	17,4	3,6	5,6	1,1	6,7			83,3	0,0	111,0				111,0	17,4
1960	7,0	2,4	15,6	25,0	2,6	5,0	1,1	6,1			113,9	0,0	147,6				147,6	25,0
1965	9,0	2,1	22,1	33,2	1,6	6,6	0,7	7,3			138,4	0,0	180,5				180,5	33,2
1970	15,0	2,3	30,7	48,0	0,6	7,4	0,3	7,7			170,5	0,0	226,8				226,8	48,0
1975	22,0	1,9	33,5	57,4	0,7	8,2	0,2	8,4			204,1	0,0	270,6				270,6	57,4
1980	29,8	1,8	30,4	62,0	0,3	9,2	0,2	9,4			210,1	0,0	281,8	1,2			283,0	63,2
1985	33,5	1,4	27,0	61,9	0,3	8,9	0,2	9,1			216,3	0,0	287,6	7,1	0,5		295,2	69,0
1990	37,4	0,3	25,8	63,6		6,7	0,1	6,8			231,0	0,0	301,4	17,4	21,1		340,0	81,0
1991	36,4	0,3	23,2	59,9		6,8		6,8			226,0	0,0	292,7	18,5	24,6		335,8	78,4
1992	34,3	0,3	24,2	58,8		6,0		6,0			222,0	0,0	286,8	23,2	30,4		340,4	82,0
1993	32,8	0,3	23,6	56,7		5,6		5,6			206,6	0,0	268,9	22,2	34,5		325,6	78,9
1994	31,2	0,3	22,1	53,6		4,9		4,9			219,8	0,0	278,3	26,6	42,7		347,6	80,2
1995	30,5	0,3	19,3	50,1		4,5		4,5			223,3	0,1	278,0	21,6	56,3		355,9	71,7
1996	33,6	0,3	22,5	56,4		4,9		4,9			244,1	0,1	305,5	23,3	65,1		393,9	79,7
1997	39,1	0,3	25,5	64,9		5,0		5,0			260,9	0,1	330,9	27,6	69,3		427,8	92,5
1998	43,0	0,3	26,8	70,1		5,8		5,8			264,6	0,1	340,6	29,2	67,3		437,1	99,3
1999	46,3	0,3	29,0	75,6		6,0		6,2			264,6	0,0	346,2	32,3	68,9		447,4	107,9
2000	48,4		29,9	78,3		5,9		5,9			258,3	0,0	342,5	31,2	65,0		438,7	109,5
2001	45,4		29,8	75,2		6,3		6,3			257,0	0,0	338,5	30,2	67,9		436,6	105,4
2002	48,2		30,6	78,8		5,9		5,9			253,6	0,0	338,3	30,6	71,5		440,4	109,4
2003	48,4		31,8	80,2		4,6		4,6			239,8	0,0	324,5	23,1	81,9		429,5	103,3
2004	49,4		32,9	82,3		6,4	0	6,4			253,6	0,0	342,3	21,7	90,9		454,9	104,0
2005	50,3		33,5	83,8		7,1	0	7,1	13,5	240,7	254,2	0,0	345,2	17,4	99,2		461,8	101,2
2006	50,1		35,2	85,3		6,9	0,1	7,0	14,0	245,2	259,2	0,0	351,5	15,8	99,2		466,5	101,1
2007	51,5		35,6	87,1		6,9	0,1	7,0	14,3	263,9	278,2	0,0	372,3	13,7	97,2		483,2	100,8
2008	50,5		35,8	86,3		7,7	0,2	7,9	↓18,2	282,7	300,9	0,0	395,1	12,1	103,2		510,4	98,4
2009	50,8		34,7	85,5		7,3	0,4	7,7	18,2	252,1	270,3	0,0	363,5	12,8	107,1		483,4	98,3
2010	51,3		31,4	82,7		5,0	2,4	7,4	18,2	261,0	279,2	0,0	369,3	9,0	107,0		485,3	91,7
2011	52,5		31,3	83,8		4,8	3,5	8,3	18,2	250,9	269,1	0,0	361,2	10,5	96,3		468,0	94,3

 1) CargoNet AS fra 2002. *CargoNet AS from 2002.* ↓ Nytt beregningsgrunnlag fra og med dette året. *Adjusted estimates*

Tabell 5: Innenlands godstransportarbeid etter transportmåte. 1946–2011. Millioner tonnkilometer.
Domestic transport work of goods by mode of transport. 1946–2011. Million tonne-kilometres.

År	SJØTRANSPORT				SKINNETRANSPORT				VEGTRANSPORT			LUFT	SUM FASTLAND	FRA KONT. SOKKELEN		SUM	
	Bilferge	Andre ruter	Leie og egentr.	I alt	Fløting	NSB 1)	Andre	I alt	Små godsbiler	Store godsbiler	I alt	By air	Total mainland	Skip	Rørtransp.	Total	
Year	Ferry transport	Other reg. serv.	For hire/ own account	Total	Timber floating	State railways	Other rail-ways	Total	Vans	Lorries	Total			By ship	Pipelines	Total by ship	
1946	13	610	2 056	2 679	244	674	13	687			481	0	4091			4 091	2 679
1952	25	754	3 423	4 202	467	1 163	23	1 186			807	0	6662			6 662	4 202
1960	35	871	4 948	5 854	337	1 033	23	1 056			1 493	1	8741			8 741	5 854
1965	57	902	6 591	7 550	212	1 147	13	1 160			2 183	2	11 107			11 107	7 550
1970	105	970	9 178	10 253	84	1 441	7	1 448			3 194	5	14 984			14 984	10 253
1975	166	912	8 758	9 836	92	1 505	3	1 508			4 569	9	16 014			16 014	9 836
1980	223	932	8 639	9 794	44	1 654	3	1 657			5 252	14	16 761	348		17 109	10 142
1985	244	794	8 262	9 300	35	1 768	3	1 771			6 418	19	17 543	2 555	163	20 261	11 855
1990	273	76	8 724	9 073		1 630	2	1 632			8 231	19	18 955	4 313	3 290	26 558	13 386
1991	266	78	8 030	8 374		1 717	1	1 718			8 286	18	18 396	4 334	3 696	26 426	12 708
1992	251	98	8 534	8 883		1 746		1 746			8 348	18	18 995	5 681	4 545	29 221	14 564
1993	240	92	8 403	8 735		1 774		1 774			8 266	21	18 796	5 065	5 285	29 146	13 800
1994	228	142	8 184	8 554		1 599		1 599			8 714	20	18 887	5 870	6 792	31 549	14 424
1995	223	135	7 516	7 874		1 647		1 647			9 654	21	19 196	4 999	8 844	33 039	12 873
1996	245	139	9 061	9 445		1 835		1 835			10 651	20	21 951	9 297	9 217	40 465	18 742
1997	285	153	9 890	10 328		1 949		1 949			11 838	20	24 135	11 359	8 954	44 448	21 687
1998	314	153	10 861	11 328		1 934		1 934			12 636	19	25 917	11 800	8 400	46 117	23 128
1999	338	143	13 023	13 504		1 817		1 817			12 796	19	28 136	13 112	7 996	49 244	26 616
2000	353		13 186	13 539		1 775		1 775			13 017	19	28 350	13 042	7 667	49 194	26 581
2001	332		13 251	13 583		1 933		1 933			13 287	18	29 779	12 660	11 475	53 914	26 243
2002	352		13 647	13 999		1 686		1 686			13 614	16	29 315	13 854	12 883	56 052	27 853
2003	353		14 179	14 532		1 557		1 557			14 115	18	30 222	11 188	18 672	60 082	25 720
2004	361		14 644	15 005		2 013	4	2 017			14 966	17	32 005	10 992	19 991	62 988	25 997
2005	367		14 928	15 295		2 203	5	2 208	527	15 348	15 875	18	33 395	8 595	22 873	64 863	23 890
2006	365		15 693	16 058		2 356	18	2 374	546	15 316	15 862	18	34 312	8 284	23 294	65 890	24 342
2007	376		15 875	16 251		2 430	24	2 454	569	15 675	16 244	19	34 968	7 439	22 619	65 026	23 690
2008	369		15 964	16 333		2 537	60	2 597	↓ 836	16 728	17 564	20	36 514	6 526	24 554	67 594	22 859
2009	371		15 466	15 837		2 429	142	2 572	836	15 273	16 109	18	34 536	6 675	25 289	66 500	22 512
2010	374		13 969	14 343		2 113	235	2 348	836	16 340	17 176	16	33 884	4 734	24 089	62 707	19 077
2011	383		13 921	14 304		2 049	367	2 416	836	16 128	16 965	16	33 701	5 796	22 996	62 492	20 100

 1) CargoNet AS fra 2002. *CargoNet AS from 2002.* ↓ Nytt beregningsgrunnlag fra og med dette året. Adjusted estimates

Tabell 6: Innenlands godstransport. Gjennomsnittlig transportavstand etter transportmåte. 1946–2011. Kilometer.

Domestic goods transport. Average transport distance by mode of transport. 1946–2011. Kilometres.

År Year	SJØTRANSPORT <i>Water transport.</i>				SKINNETRANSPORT <i>Railway transport.</i>				VEGTRANSPORT <i>Road transport</i>			LUFT <i>By air</i>	SUM FASTLAND <i>Total mainland</i>	FRA KONT. SOKKELEN <i>From the North Sea</i>		SUM <i>Total</i>
	Bil- ferge	Andre ruter	Leie og eentr. For hire/ own account	I alt <i>Total</i>	Fløting <i>Timber floating</i>	NSB 1) <i>State railways</i>	Andre <i>Other rail- ways</i>	I alt <i>Total</i>	Små godsbiler <i>Vans</i>	Store gods- biler <i>Lorries</i>	I alt <i>Total</i>			Skip <i>By ship</i>	Rørtransp. <i>Pipelines</i>	
	Ferry trans- sport	Other reg. serv.														
1946	5	359	337	260	128	143	19	127			8		54			54
1952	5	359	332	241	130	208	21	177			10		60			60
1960	5	363	317	234	130	207	21	173			13	500	59			59
1965	6	430	298	227	133	174	19	159			16	400	62			62
1970	7	422	299	214	140	195	23	188			19	455	66			66
1975	8	480	261	171	131	184	15	180			22	450	59			59
1980	7	518	284	158	147	180	15	176			25	412	59	287		60
1985	7	567	306	150	117	199	15	195			30	475	61	359		69
1990	7	189	338	143		243	20	240			36	500	63	247	156	78
1991	7	261	346	140		253		253			37	466	63	234	150	79
1992	7	327	353	151		291		291			38	460	66	245	150	86
1993	7	307	356	154		317		317			40	528	70	228	153	90
1994	7	474	370	160		326		326			40	510	68	221	159	91
1995	7	450	389	157		366		366			43	422	69	231	157	93
1996	7	462	403	167		374		374			44	398	72	399	142	103
1997	7	511	388	159		390		390			45	394	73	412	129	104
1998	7	510	405	162		333		333			48	376	76	404	125	106
1999	7	476	449	179		303		303			48	475	81	406	116	110
2000	7		441	173		301		301			50	475	83	418	118	112
2001	7		445	181		307		307			52	450	88	419	169	123
2002	7		446	178		286		286			54	533	87	453	180	127
2003	7		446	181		338		338			59	600	93	484	228	140
2004	7		445	182		315		315			59	567	93	507	220	138
2005	7		446	183		310		311	39	64	62	587	97	494	231	140
2006	7		446	188		341		339	39	62	61	613	98	524	235	141
2007	7		446	187		352		351	40	59	58	643	94	543	233	135
2008	7		446	189		329		329	46	59	58	495	93	539	238	133
2009	7		446	185		333	355	334	46	61	60	613	95	522	236	138
2010	7		445	173		423	98	317	46	63	62	547	92	526	225	129
2011	7		445	171		427	105	291	46	64	63	530	93	552	239	134

1) CargoNet AS fra 2002. CargoNet AS from 2002.

Tabell 7: Godstransport i utenrikshandelen. 1966–2011. Millioner tonn.
Goods transport in external trade. 1966–2011. Million tonnes.

År YearTIL/FRA FASTLANDET.....To/from the mainland.....						OLJE/GASS-EKSPORT Export of oil/gas			SUM Total
	Skip Ship	Jernbane Railway	Veg Road	Fløting Floating	Fly Aircraft	I alt Total	Skip Ship	Rør Line	I alt Total	
1966	26,7	1,3	1,5	0,2	0,0	29,7				
1970	37,7	2,2	2,9	0,1	0,0	42,9				
1975	36,4	1,7	3,1	0,1	0,0	41,3	4,7	2,8	7,5	48,8
1976	38,5	1,3	3,0	0,1	0,0	42,9	0,2	13,3	13,5	56,4
1977	37,2	1,3	3,1	0,1	0,0	41,7	0,0	13,6	13,6	55,3
1978	37,5	1,3	3,3	0,1	0,0	42,2	1,4	26,4	27,8	70,0
1979	40,7	1,7	3,7	0,1	0,0	46,2	0,1	34,8	34,9	81,1
1980	39,8	1,8	3,8	0,1	0,0	45,5	1,6	41,1	42,7	88,2
1981	36,1	1,7	3,8	0,1	0,0	41,7	3,5	36,2	39,7	81,4
1982	34,6	1,6	3,9	0,1	0,0	40,2	5,4	33,8	39,2	79,4
1983	34,5	1,5	4,3	0,0	0,0	40,3	10,9	33,4	44,3	84,6
1984	37,4	1,6	4,5	0,2	0,0	43,7	13,7	36,2	49,9	93,6
1985	37,8	1,8	4,6	0,3	0,0	44,5	18,2	33,7	51,9	96,4
1986	40,0	1,8	5,2	0,2	0,0	47,2	22,9	31,8	54,7	101,9
1987	38,2	1,8	5,6	0,2	0,0	45,8	31,7	36,0	67,7	113,5
1988	40,8	1,6	5,2	0,1	0,0	47,7	30,0	39,5	69,5	117,2
1989	43,1	1,4	5,5	0,1	0,0	50,1	44,7	42,6	87,3	137,4
1990	49,4	1,3	5,4	0,1	0,0	56,2	55,0	42,2	97,2	153,4
1991	49,5	1,3	5,2	0,1	0,0	56,1	56,5	45,1	101,6	157,7
1992	53,7	1,4	5,2	0,0	0,0	60,4	66,3	46,6	112,9	173,3
1993	55,3	1,3	5,2	0,0	0,0	61,8	74,2	45,0	119,2	181,0
1994	61,0	1,5	6,1	0,0	0,0	68,7	86,7	46,5	133,2	201,9
1995	63,4	1,5	6,6	0,0	0,0	71,6	96,1	48,1	144,2	215,8
1996	66,0	1,5	6,6	0,0	0,1	74,1	111,6	55,5	167,1	241,2
1997	72,8	1,6	7,2	0,0	0,1	81,6	112,0	59,5	171,5	253,1
1998	72,1	1,7	7,7	0,0	0,1	81,5	108,1	57,6	165,7	247,2
1999	59,5	1,6	7,9	0,0	0,1	69,1	120,9	60,5	181,4	250,5
2000	59,1	1,7	8,2	0,0	0,1	69,0	130,0	60,7	190,7	259,7
2001	57,1	1,6	8,3	0,0	0,1	67,1	137,9	58,0	195,9	263,0
2002	58,6	1,6	8,7	0,0	0,1	68,9	128,4	73,7	202,1	271,0
2003	61,1	1,4	8,8	0,0	0,1	71,4	124,7	76,5	201,2	272,6
2004	63,6	1,4	9,6	0,0	0,1	74,7	120,8	79,0	199,8	274,5
2005	64,3	1,9	10,0	0,0	0,1	76,2	108,4	83,9	192,3	268,5
2006	63,6	1,7	10,8	0,0	0,1	76,2	99,2	84,7	183,9	260,1
2007	68,7	1,7	11,7	0,0	0,1	82,1	96,1	83,1	179,2	261,3
2008	70,2	1,6	11,6	0,0	0,1	83,6	89,5	88,3	177,8	261,4
2009	56,1	1,3	10,4	0,0	0,1	68,0	89,1	88,6	177,7	245,7
2010	66,1	1,6	11,5	0,0	0,1	79,3	80,2	87,7	167,9	247,2
2011	71,3	1,5	11,9	0,0	0,1	84,9	75,4	84,2	159,6	244,5

Tabell 7b: Utenrikshandelen til/fra fastlandet og dens transport på norsk område fordelt på eksport og import. 1985–2011. Millioner tonn.

Transport carried out on Norwegian territory related to import and export of goods. 1985–2011. Million tonnes.

År Year	Skip Ship		Veg Road		Jernbane Railway	
	Import Import	Eksport Export	Import Import	Eksport Export	Import Import	Eksport Export
1985	18,1	19,7	2,8	1,8	1,2	0,6
1986	20,1	19,9	3,2	2,0	1,2	0,6
1987	20,5	17,7	3,4	2,2	1,2	0,6
1988	18,8	22,0	3,0	2,2	1,1	0,5
1989	18,4	24,7	2,9	2,6	0,8	0,6
1990	19,6	29,8	2,8	2,6	0,8	0,6
1991	18,7	30,8	2,8	2,4	0,7	0,6
1992	18,5	35,3	2,8	2,4	0,8	0,6
1993	20,0	35,3	3,0	2,2	0,7	0,5
1994	22,2	38,8	3,7	2,5	0,9	0,6
1995	23,8	39,7	4,0	2,6	0,9	0,7
1996	23,8	42,2	4,2	2,4	0,8	0,6
1997	25,5	47,3	4,4	2,8	0,9	0,7
1998	27,0	45,1	4,7	3,0	0,9	0,8
1999	25,6	33,9	4,7	3,3	0,8	0,7
2000	24,8	34,3	4,9	3,2	0,9	0,8
2001	24,4	32,7	5,1	3,2	0,8	0,8
2002	23,3	35,2	5,4	3,3	0,7	0,9
2003	24,1	37,0	5,7	3,2	0,6	0,8
2004	26,1	37,5	6,2	3,5	0,6	0,8
2005	27,7	36,5	6,3	3,7	1,0	0,9
2006	25,7	37,8	6,7	4,0	1,0	0,8
2007	27,7	41,0	7,3	4,4	1,1	0,6
2008	26,2	44,0	7,1	4,5	1,2	0,5
2009	21,8	34,3	6,3	4,2	1,0	0,4
2010	25,6	40,5	6,8	4,7	0,9	0,6
2011	25,8	45,6	7,2	4,6	0,8	0,8

Tabell 8: Utenrikshandelen til/fra fastlandet og dens godstransportarbeid på norsk område. 1966–2011. Millioner tonnkilometer.

Transport work carried out on Norwegian territory related to import and export of goods. 1966–2011. Million tonne-kilometres.

År Year	Skip Ship	Jernbane Railway	Veg Road	Fløting Floating	Fly Air craft	SUM Total	Import Import	Eksport Export
1966	11 748	355	205	22	3	12 333		
1967	13 494	374	202	20	4	14 094		
1968	14 519	410	247	11	4	15 191		
1969	15 429	458	272	33	4	16 196		
1970	17 040	540	371	22	5	17 978		
1975	16 317	445	399	16	10	17 187		
1976	16 988	364	382	10	3	17 747		
1977	16 232	373	394	18	3	17 020		
1978	16 601	387	422	13	3	17 426		
1979	18 204	475	468	25	3	19 175		
1980	17 642	511	487	11	3	18 654		
1981	16 703	502	479	14	3	17 701		
1982	15 804	476	490	7	3	16 780		
1983	16 319	411	545	3	3	17 281		
1984	17 674	440	567	40	4	18 725		
1985	17 861	470	690	44	5	19 070		
1986	18 544	496	842	35	6	19 923		
1987	17 308	482	974	28	6	18 798		
1988	19 510	426	962	11	8	20 917		
1989	21 094	394	1 018	11	8	22 525		
1990	24 648	358	999	8	7	26 021		
1991	25 002	350	965	6	6	26 330	6 339	19 991
1992	27 762	377	963	1	6	29 109	6 278	22 831
1993	28 250	339	965	0	8	29 562	6 754	22 808
1994	31 108	387	1 136	0	9	32 640	7 576	25 064
1995	32 124	404	1 220	0	9	33 758	8 105	25 653
1996	33 738	391	1 224	0	11	35 364	8 137	27 227
1997	37 453	417	1 334	0	12	39 216	8 707	30 509
1998	36 496	454	1 423	0	13	38 385	9 199	29 186
1999	29 030	415	1 469	0	15	30 929	8 776	22 153
2000	29 039	457	1 512	0	16	31 024	8 587	22 437
2001	27 912	431	1 533	0	16	29 892	8 486	21 406
2002	29 194	414	1 613	0	15	31 237	8 183	23 053
2003	30 543	375	1 632	0	15	32 565	8 439	24 126
2004	31 439	370	1 783	0	16	33 608	9 126	24 482
2005	31 334	504	1 844	0	17	33 699	9 748	23 951
2006	31 554	464	1 992	0	18	34 028	9 224	24 804
2007	34 124	441	2 163	0	23	36 751	9 959	26 792
2008	35 579	435	2 150	0	21	38 186	9 512	28 674
2009	28 162	353	1 929	0	22	30 467	7 961	22 506
2010	33 215	420	2 122	0	24	35 780	9 187	26 593
2011	36 435	406	2 198	0	25	39 063	9 282	29 781

Tabell 9: Samlede godstransporter på norsk område. 1966–2011. Millioner tonn.

Total transport volume of goods in Norwegian area. 1966–2011. Million tonnes.

År Year	Skip Ship	Jernbane Railway	Veg Road	Fløting Floating	Rør Line	SUM Total
1966	63	9	145	1		219
1970	86	10	173	1		270
1971	86	10	182	1		278
1972	93	9	190	1		292
1973	97	9	198	1		305
1974	97	9	203	1		310
1975	94	10	207	1		312
1976	98	11	212	1		321
1977	97	10	212	1		320
1978	99	10	213	0		322
1979	102	11	214	1		327
1980	103	11	214	0		329
1981	96	10	203	1		310
1982	98	10	210	1		318
1983	99	9	216	0		324
1984	102	10	225	1		338
1985	107	11	221	1	1	340
1986	109	11	238	0	3	362
1987	107	11	244	0	4	365
1988	116	9	248	0	6	379
1989	118	9	244	0	16	386
1990	130	8	236	0	21	396
1991	128	8	231	0	25	392
1992	136	7	227	0	30	401
1993	134	7	212	0	35	387
1994	141	6	226	0	43	416
1995	135	6	230	0	56	427
1996	146	6	251	0	65	468
1997	165	7	268	0	69	509
1998	171	8	272	0	67	518
1999	167	8	273	0	69	516
2000	169	8	266	0	65	508
2001	162	8	265	0	68	504
2002	168	7	262	0	72	509
2003	164	6	249	0	82	501
2004	168	8	263	0	91	529
2005	165	9	264	0	99	538
2006	165	9	270	0	99	543
2007	169	9	290	0	97	565
2008	169	10	313	0	103	594
2009	154	9	281	0	107	551
2010	158	9	291	0	107	564
2011	166	10	281	0	96	553

¹⁾ Eksklusive transport fra kontinentalsokkelen direkte til utlandet

¹⁾ *Transport from the North Sea directly to foreign countries not included*

Tabell 10: Samlet godstransportarbeid på norsk område. 1966–2011.¹⁾ Milliarder tonnkilometer.

Total transport work carried out on Norwegian territory. 1966–2011¹⁾ Billion tonne kilometres.

År Year	Skip Ship	Jernbane Railway	Veg Road	Fløting Floating	Rør Line	SUM Total
1966	20,1	1,6	2,6	0,2		24,4
1970	27,3	2,0	3,6	0,1		33,0
1975	26,2	2,0	5,0	0,1		33,2
1976	27,0	2,0	5,2	0,1		34,3
1977	26,0	2,0	5,3	0,1		33,3
1978	26,0	1,9	5,4	0,1		33,4
1979	27,5	2,1	5,6	0,1		35,2
1980	27,8	2,2	5,7	0,1		35,7
1981	26,6	2,2	5,6	0,1		34,4
1982	26,8	2,0	5,9	0,1		34,8
1983	27,1	1,9	6,2	0,0		35,3
1984	28,2	2,1	6,9	0,1		37,2
1985	29,7	2,2	7,1	0,1	0,2	39,3
1986	30,0	2,3	8,0	0,0	1,0	41,4
1987	28,9	2,2	8,6	0,0	1,1	40,9
1988	32,3	2,1	9,1	0,0	1,5	44,9
1989	33,7	2,2	9,2	0,0	2,6	47,7
1990	38,0	2,0	9,2	0,0	3,3	52,6
1991	37,7	2,1	9,3	0,0	3,7	52,7
1992	42,3	2,1	9,3	0,0	4,5	58,3
1993	42,0	2,1	9,2	0,0	5,3	58,7
1994	45,5	2,0	9,8	0,0	6,8	64,2
1995	45,0	2,1	10,9	0,0	8,8	66,8
1996	52,5	2,2	11,9	0,0	9,2	75,8
1997	59,1	2,4	13,2	0,0	9,0	83,6
1998	59,6	2,4	14,1	0,0	8,4	84,5
1999	55,6	2,2	14,3	0,0	8,0	80,1
2000	55,6	2,2	14,5	0,0	7,7	80,0
2001	54,2	2,4	14,8	0,0	11,5	82,8
2002	57,0	2,1	15,2	0,0	12,9	87,3
2003	56,3	1,9	15,7	0,0	18,7	92,6
2004	57,4	2,4	16,7	0,0	20,0	96,6
2005	55,2	2,7	17,7	0,0	22,9	98,5
2006	55,9	2,8	17,9	0,0	23,3	99,9
2007	57,8	2,9	18,4	0,0	22,6	101,7
2008	58,4	3,0	19,7	0,0	24,6	105,7
2009	50,7	2,9	18,0	0,0	25,3	96,9
2010	52,3	2,8	19,3	0,0	24,1	98,4
2011	56,5	2,8	19,2	0,0	23,0	101,5

¹⁾ Eksklusive transport fra kontinentalsokkelen direkte til utlandet

¹⁾ *Transport from the North Sea directly to foreign countries not included*

Tabell 11: Innenlands trafikkarbeid på veg. 1973–2011. Millioner kjøretøykilometer.
Domestic road traffic. 1973–2011. Million Vehicle-Kilometres.

År	PERSONTRANSPORT.....					GODSTRANSPORT			TRANSPORT I ALT	
Passenger transport.....					Goods transport			Total transport	
	Rute- biler Schedu -	Drosjer	Utleie - biler	Person- Biler	Motor- sykler Motor-	Små gods- biler	Store gods- biler	Sum	%vekst	
Year	led tr. Port	Taxis	Car hire	Private Cars	cycles, mopeds	Total	Vans	Lorries	Total	% growth
1973	253	413		10 901	641	12 208			1 791	13 999
1974	257	400		11 396	621	12 674			1 812	14 486 3,5
1975	263	384		12 295	593	13 535			1 825	15 360 6,0
1976	270	384		13 429	523	14 606			1 880	16 486 7,3
1977	278	393		14 446	520	15 637			1 961	17 598 6,7
1978	282	403		14 994	524	16 203			2 015	18 218 3,5
1979	285	411		15 742	525	16 963			1 932	18 895 3,7
1980	292	417		15 689	468	16 866			1 903	18 769 -0,7
1981	301	417		15 866	480	17 064			1 799	18 863 0,5
1982	292	423		16 400	509	17 624			1 838	19 462 3,2
1983	301	435		17 094	529	18 359			1 871	20 230 3,9
1984	304	456		18 006	547	19 313			2 042	21 355 5,6
1985	309	354	171	19 619	579	21 033			2 177	23 210 8,7
1986	319	379	214	21 114	641	22 667			2 652	25 319 9,1
1987	327	390	231	22 171	655	23 774			2 855	26 629 5,2
1988	329	357	205	22 477	634	24 002			3 058	27 060 1,6
1989	332	364	160	22 869	645	24 371			3 143	27 514 1,7
1990	324	402	126	23 029	645	24 527			3 228	27 755 0,9
1991	321	394	112	22 891	641	24 360			3 313	27 673 -0,3
1992	330	420	108	22 899	641	24 397			3 398	27 795 0,4
1993	338	425	119	23 235	641	24 758			3 482	28 240 1,6
1994	350	431	167	23 581	636	25 165			3 607	28 772 1,9
1995	332	435	230	23 698	644	25 338			3 795	29 133 1,3
1996	337	438	292	24 658	676	26 401			3 860	30 261 3,9
1997	344	462	445	↓23 549	732	25 532			↓7 485	33 016 9,1
1998	343	471	618	24 144	796	26 372			7 700	34 073 3,2
1999	342	462	680	24 577	854	26 916			7 838	34 754 2,0
2000	342	449	698	24 989	891	27 369			7 976	35 345 1,7
2001	341	469	692	25 611	926	28 039			8 154	36 193 2,4
2002	343	446	650	26 443	962	28 844			8 435	37 279 3,0
2003	341	442	591	26 989	1 004	29 367			8 583	37 950 1,8
2004	353	439	529	27 602	1 035	29 958			8 751	38 709 2,0
2005	344	437	487	28 376	1 057	30 701	7 407	1 607	9 014	39 716 2,6
2006	340	444	493	28 861	1 087	31 224	7 557	1 610	9 167	40 391 1,7
2007	338	672	520	29 744	1 126	32 400	7 596	1 648	9 243	41 643 3,1
2008	337	639	523	30 134	1 166	32 799	7 605	1 780	9 385	42 185 1,3
2009	350	630	515	30 582	1 219	33 295	7 445	1 668	9 113	42 409 0,5
2010	349	585	545	30 990	1 260	33 729	7 390	1 756	9 146	42 875 1,1
2011	351	589	610	31 526	1 296	34 373	7 382	1 746	9 128	43 500 1,5

 ↓ Nytt beregningsgrunnlag fra og med dette året. *Adjusted estimates*

**Tabell 12: Reiser til og fra utlandet etter transportmåte ved grensepassering.¹⁾
1980–2011. Tusen enkeltreiser.**

*International Passenger Transport by Mode of Transport.
Thousand Passengers 1980–2011. One-way Trips.*

År	Sjøtransport	Jernbane	Rutebuss 1) Estimerte tall	Lufttransport	Sum kollektiv	Veg- transport	Sum inkl. veg
Year	Water transport	State railways	Bus	Air transport	Public transport	Road transport	Total incl. road transport
1980	2 086	620		2 454	5 160		
1981	2 238	629		2 472	5 339		
1982	2 394	559		2 802	5 755		
1983	2 476	474		3 075	6 025		
1984	2 759	401		3 454	6 614		
1985	2 915	410		3 927	7 252		
1986	3 251	363		4 135	7 749		
1987	3 280	366		4 464	8 110		
1988	3 651	287		4 471	8 409		
1989	4 009	311		4 133	8 453		
1990	4 138	299		4 423	8 860		
1991	4 243	211		4 038	8 492		
1992	4 634	221		4 559	9 415		
1993	4 831	238		4 842	9 911		
1994	5 121	168		5 343	10 682		
1995	5 006	134		5 572	10 712	17 800	28 512
1996	5 394	130		6 299	11 823	19 000	30 823
1997	5 769	110		7 154	13 033	20 300	33 333
1998	6 032	116		7 590	13 738	22 300	36 038
1999	6 107	↓376		7 991	14 474	25 300	39 774
2000	6 160	376		8 129	14 665	27 600	42 265
2001	6 044	519		8 112	14 675	28 000	42 675
2002	6 260	518		8 301	15 079	30 300	45 379
2003	6 300	505	300	↓9 486	16 591	30 400	46 991
2004	6 224	374	322	10 600	17 520	30 600	48 120
2005	6 460	286	264	11 759	18 769	32 000	50 769
2006	6 233	284	282	13 472	20 271	32 600	52 871
2007	6 272	426	226	14 777	21 701	33 500	55 201
2008	6 133	467	375	15 548	22 523	34 200	56 723
2009	5 633	497	377	14 714	21 221	36 500	57 721
2010	5 724	514	382	16 671	23 291	38 100	61 391
2011	5 769	506	379	18 382	25 036	38 900	63 936

1) Eksakte oppgaver for transport på veg finnes ikke. På grunnlag av Vegdirektoratets kjøretøytellinger ved grensen har TØI beregnet tall for årene 1995 – 2011. Personer i godsbiler og turbusser er ikke inkludert i disse tallene.

↓ Nytt beregningsgrunnlag fra og med dette året. *Adjusted estimates*

Tabeller

Del B

Tabell 21: Registrert og *framskrevet*¹⁾ folkemengde. 1. januar 1950–2100. Tusen.

*Population. Registered 1 January 1950–2012 and Projected
1 January 2015–2100.*

År Year	I alt Total	16–66 år 16–66 years
1950	3 250	2 165
1960	3 568	2 251
1970	3 863	2 434
1975	3 998	2 517
1980	4 079	2 587
1985	4 146	2 678
1990	4 233	2 766
1995	4 348	2 829
2000	4 479	2 914
2001	4 503	2 934
2002	4 524	2 953
2003	4 552	2 980
2004	4 577	3 004
2005	4 606	3 031
2006	4 640	3 064
2007	4 681	3 102
2008	4 737	3 153
2009	4 799	3 206
2010	4 858	3 252
2011	4 920	3 297
2012	4 986	3 342
2015	5 184	3 451
2020	5 511	3 615
2025	5 800	3 731
2030	6 037	3 817
2040	6 400	3 941
2050	6 681	4 075
2060	6 928	4 129
2070	7 150	4 217
2080	7 369	4 332
2090	7 563	4 395
2100	7 752	4 455

¹⁾ Alternativ MMMM i SSB's "Framskrivning av folkemengden 2012–2100".

According to Statistics Norway: Population projection, 2012–2100, alternative MMMM.

Kilde: SSB Befolkningsstatistikk.

Source: Population Statistics, Statistics Norway.

Tabell 22: Antall førerkort¹⁾ etter kjønn. 31. desember 1980–2011.

Driving License by Gender. 31 December 1980–2011.

År Year	I alt Total	Menn Males	Kvinner Females
1980	1 757 792	1 111 212	646 580
1981	1 836 223	1 144 215	692 008
1982	1 907 013	1 174 474	732 539
1983	1 978 960	1 204 608	774 352
1984	2 051 097	1 234 892	816 205
1985	2 128 583	1 270 557	858 026
1986	2 187 718	1 289 400	898 318
1987	2 252 574	1 315 941	936 633
1988	2 312 395	1 340 221	972 174
1989	2 368 534	1 362 825	1 005 709
1990	2 436 888	1 395 519	1 041 369
1991	2 503 480	1 426 948	1 076 532
1992	2 555 403	1 448 342	1 107 061
1993	2 602 211	1 467 441	1 134 770
1994	2 644 953	1 484 171	1 160 782
1995	2 680 352	1 497 108	1 183 244
1996	2 713 514	1 509 590	1 203 924
1997	2 748 579	1 522 820	1 225 759
1998	2 781 503	1 534 915	1 246 588
1999	2 757 462	1 511 719	1 245 743
2000	2 783 610	1 519 711	1 263 899
2001	2 812 765	1 529 077	1 283 688
2002	2 841 021	1 538 978	1 302 043
2003	2 870 651	1 549 866	1 320 785
2004	2 888 626	1 554 377	1 334 249
2005	2 924 180	1 566 538	1 357 642
2006	2 964 540	1 586 390	1 378 150
2007	2 991 287	1 596 392	1 394 895
2008	3 024 749	1 610 088	1 414 661
2009	3 060 709	1 624 466	1 436 243
2010	3 098 798	1 640 069	1 458 729
2011	3 136 962	1 655 511	1 481 451

¹⁾ Alle førerkortklasser, også inkludert mopedførerbevis

Kilde: Statens Vegvesen, Veg- og kjøretøystatistikk. *Source: Directorate of Public Roads.*

Tabell 23: Registrerte biler, 31. desember 1950–2011. (Avrundet til nærmeste 500.)
Registered Automobiles. 31 December 1950–2011.

År Year	Sum biler Total	Personbiler Passenger Cars	Lastebiler mv ¹⁾ Lorries	Varebiler mv ²⁾ Vans	Busser Buses
1950	118 500	65 000	33 500	16 000	4 000
1955	208 000	122 000	49 000	32 500	4 500
1960	340 000	225 500	50 500	59 000	5 000
1965	558 500	435 500	52 500	64 500	6 000
1970	835 500	694 000	69 500	65 000	7 000
1975	1 101 000	953 500	63 500	75 000	9 000
1980	1 398 000	1 233 500	76 000	76 500	12 000
1985	1 763 500	1 514 000	102 000	130 500	17 000
1990	1 942 500	1 613 000	143 500	165 000	21 000
1991	1 949 000	1 615 000	146 500	164 500	23 000
1992	1 961 000	1 619 500	149 500	165 500	27 000
1993	1 985 500	1 633 000	153 500	170 000	29 000
1994	2 020 000	1 653 500	159 500	176 500	30 500
1995	2 066 500	1 684 500	165 500	184 000	32 500
1996	2 053 500	1 661 000	171 500	186 500	34 000
1997	2 170 000	1 758 000	178 500	198 500	35 000
1998	2 213 500	1 786 500	182 000	209 000	36 000
1999	2 253 500	1 813 500	186 500	219 500	37 000
2000	2 303 000	1 852 000	181 000	233 000	36 500
2001	2 335 000	1 873 000	176 500	250 000	35 500
2002	2 364 500	1 899 500	172 500	258 500	34 000
2003	2 404 000	1 933 500	169 500	268 500	32 500
2004	2 458 000	1 978 000	165 500	284 000	30 500
2005	2 523 000	2 029 000	162 000	303 000	29 000
2006	2 599 500	2 084 000	157 000	331 000	27 000
2007	2 694 000	2 155 000	152 000	362 000	25 000
2008	2 744 000	2 197 000	144 000	379 500	23 500
2009	2 790 000	2 244 000	136 500	388 000	21 500
2010	2 856 000	2 308 500	129 500	397 500	20 500
2011	2 929 500	2 376 500	123 500	410 500	19 000

1) T o m 1970 med nyttelast 1 000 kg eller mer, senere med totalvekt 3 500 kg eller mer. Inkludert kombinerte biler.

The years 1950–1970: Vehicles with a carrying capacity of minimum 1 ton. Later years: Vehicles with a total weight of 3.5 tonnes or more.

2) T o m 1970 med nyttelast inntil 1 000 kg, senere med totalvekt inntil 3 500 kg.

The years 1950–1970: Vehicles with a carrying capacity up to 1 ton. Later years: Vehicles with a total weight less than 3.5 tonnes.

Kilde: Vegdirektoratet.
 Source: Norwegian Road Federation.

Tabell 24: Konsumprisindeksen. Delindekser for reiser og transport. 1995–2011 (1998=100).

Consumer Price Index. Group Indices for Travel and Transport. 1995–2011 (1998=100).

Vare- og tjenestegruppe <i>Commodity and service group</i>	1995	1996	1997	1998	1999	2000	2001	2002	2003	2004	2005	2006	2007	2008	2009	2010	2011
Konsumprisindeksen i alt <i>Consumer price index, total</i>	94,2	95,3	97,8	100,0	102,3	105,5	108,7	110,1	112,8	113,3	115,1	117,7	118,6	123,1	125,7	128,8	130,4
Transport <i>Transport</i>	94	95	98	100	102,9	108,5	111,6	112,7	113,9	115,8	120,8	124,8	127,2	132,2	134,2	137,0	140,3
Kjøp av biler <i>Motor car</i>	102	97	99	100	99,6	100,4	103,8	105,5	105,1	106,1	107,8	109,1	109,6	111,1	113,2	113,8	115,1
Reservedeler og tilbehør <i>Spare parts and accessories</i>	90	92	95	100	104,3	105,6	108,9	110,4	111,2	115,6	125,4	129,8	132,4	137,1	143,3	145,2	146,9
Drivstoff og smøremidler <i>Fuel and lubricants</i>	92	93	100	100	106,8	121,9	111,9	107,7	110,6	117,2	127,5	137,7	141,2	153,1	145,7	157,8	172,9
Vedlikehold og reparasjon på verksted <i>Maintenance and repair</i>	86	90	94	100	105,6	112,2	119,6	125,4	130,5	134,6	141,1	146,5	156,9	168,2	177,3	182,6	189,1
Jernbane, T-bane og trikk <i>Railway and tram</i>	92	97	97	100	104,5	107,6	111,9	118,6	122,5	126,0	131,7	135,4	139,0	140,3	145,4	151,1	155,1
Buss og drosjebil <i>Bus and taxi</i>	93	96	98	100	104,7	113,0	123,0	126,7	135,5	141,9	143,5	148,1	151,6	158,2	167,8	170,2	172,3
Fly <i>Aircraft</i>	85	89	93	100	103,6	119,4	142,8	138,4	129,6	110,6	120,4	125,3	126,9	134,5	132,5	124,0	122,0
Båt <i>Ship</i>	98	99	97	100	106,8	115,4	122,6	126,9	131,3	133,3	143,8	151,5	162,0	168,5	173,3	176,8	165,7

Kilde: Statistisk sentralbyrå, Konsumprisindeksen.

Source: Statistics Norway, Consumer price index.

Tabell 25: Salg av bilbensin, autodiesel og jetdrivstoff. 1975–2011. Millioner liter.

*Deliveries of Motor Petrol, Autodiesel and Jet Fuel. 1975–2011.
Million litres.*

År Year	Bilbensin Motor Gasoline	Autodiesel - totalt Auto diesel - total	Autodiesel - avgiftspliktig Auto diesel - dutiable	Drivstoff til bil totalt Car fuel in total	Jetdrivstoff Jet Fuel
1975	1 544	694			332
1980	1 880	892			484
1985	2 150	1 137			592
1986	2 297	1 280			631
1987	2 376	1 328			664
1988	2 402	1 295			653
1989	2 409	1 267			662
1990	2 413	1 283			625
1991	2 346	1 302			596
1992	2 292	1 403			629
1993	2 288	1 548			602
1994	2 280	1 501			692
1995	2 252	1 622	955	3 207	681
1996	2 286	1 743	1 018	3 304	734
1997	2 248	1 774	1 051	3 299	796
1998	2 273	1 876	1 117	3 390	772
1999	2 256	1 931	1 293	3 549	901
2000	2 189	1 861	1 285	3 474	773
2001	2 271	2 014	1 403	3 674	769
2002	2 254	2 044	1 446	3 700	768
2003	2 229	2 122	1 521	3 750	671
2004	2 216	2 273	1 647	3 863	772
2005	2 139	2 432	1 778	3 917	813
2006	2 057	2 657	1 956	4 013	893
2007	1 950	2 967	2 163	4 113	894
2008	1 835	3 044	2 278	4 113	763
2009	1 714	3 047	2 332	4 046	876
2010	1 632	3 358	2 521	4 153	979
2011	1 491	3 458	2 620	4 111	933

Kilde: Sal av petroleumsprodukt, Statistisk sentralbyrå

Source: Sales of petroleum products, Statistics Norway.

Tabell 26: Vegtrafikkulykker med personskade. Personer drept eller skadd, etter trafikantgruppe. 1985–2011.

Road Traffic Accidents. Persons Killed or Injured, by Group of Roaduser. 1985–2011.

År Year	Ulykker i alt All accidents	Drepte i alt Killed	I alt Total	Bilførere Drivers of automobiles	Bil- passasjerer Passengers of automobiles	Førere og passasjerer på Drivers and passengers of			Fot- gjengere Pedest- rians	Andre Others
						Motor- sykkel Motor- cycle	Moped	Sykkel Bicycle		
1985	8 975	402	12 304	4 386	3 618	910	877	949	1 434	130
1990	8 801	332	12 218	5 142	3 415	544	830	961	1 242	84
1991	8 667	323	12 035	5 066	3 501	468	768	949	1 189	94
1992	8 495	325	11 729	5 148	3 329	455	626	1 023	1 044	104
1993	8 642	281	11 817	5 192	3 198	516	612	1 078	1 056	165
1994	8 406	283	11 530	5 188	3 082	491	571	1 005	1 068	125
1995	8 625	305	11 756	5 282	3 238	573	541	934	1 065	123
1996	8 779	255	12 025	5 438	3 344	635	504	998	994	112
1997	8 765	303	11 823	5 458	3 178	694	469	959	971	94
1998	8 864	352	12 120	5 618	3 336	712	439	888	986	141
1999	8 361	304	11 460	5 336	3 184	750	399	806	887	98
2000	8 440	341	11 662	5 613	3 125	703	390	795	951	85
2001	8 244	275	11 522	5 664	3 085	693	398	697	877	108
2002	8 724	310	12 395	6 041	3 325	721	526	796	862	124
2003	8 266	280	11 851	5 775	3 171	660	585	731	821	108
2004	8 425	257	12 121	5 899	3 219	640	715	716	854	78
2005	8 078	224	11 214	5 452	2 842	623	613	736	851	97
2006	7 925	242	11 126	5 445	2 783	648	577	731	867	75
2007	8 182	233	12 082	5 963	3 309	649	537	734	791	99
2008	7 726	255	10 868	5 371	2 793	634	494	662	820	94
2009	6 922	212	9 844	4 912	2 516	544	494	626	654	98
2010	6 434	208	9 130	4 637	2 373	510	353	557	597	103
2011	6 079	168	8 363	4 149	2 166	486	343	527	603	89

Kilde: Statistisk sentralbyrå. Veitrafikkulykker.

Source: Statistics Norway. Road traffic accidents

Tabell 27: Utslipp til luft etter kilde. 2010. Tonn.
Emission to Air by Source. 2010. Tonnes.

	CO ₂	SO ₂	NOX	NMVOG	CO	Svevestøv - PM ₁₀ Particulates
Olje- og gassutvinning <i>Oil and gas extraction</i>	13 099	448	50 643	40 316	10 435	1 713
Industri og bergverk <i>Manufacturing industries and mining</i>	11 360	13 316	20 937	11 367	20 497	8 484
Energiforsyning <i>Energy supply</i>	2 304	1 408	2 960	1 145	5 745	796
Oppvarming i andre næringer og husholdninger <i>Heating in other industries and households</i>	1 676	889	3 073	10 913	154 918	33 727
Veitrafikk <i>Road traffic</i>	10 022	44	37 267	12 356	76 808	1 277
Personbiler - bensin <i>Passenger cars - petrol</i>	3 240	10	6 278	8 271	53 887	53
Personbiler - diesel m.m. <i>Passenger cars - diesel</i>	2 357	12	6 796	572	3 162	407
Andre lette kjøretøy - bensin <i>Light duty vehicles - petrol</i>	129	0	332	468	4 916	4
Andre lette kjøretøy - diesel m.m. <i>Light duty vehicles - diesel</i>	1 389	7	5 256	350	2 116	473
Tunge kjøretøy - bensin <i>Heavy duty vehicles - petrol</i>	56	0	479	287	381	0
Tunge kjøretøy - diesel m.m. <i>Heavy duty vehicles - diesel etc.</i>	2 741	14	17 984	625	4 710	339
Motersykler <i>Motor cycles</i>	76	0	109	523	5 431	0
Mopeder <i>Mopeds</i>	33	0	33	1 262	2 204	0
Luftfart, sjøfart, fiske, motorredskaper m.m. <i>Aviation, navigation, fishing, motor equip. etc.</i>	6 832	3 346	70 995	18 255	64 917	5 609
Jernbane <i>Railways</i>	39	0	584	50	137	47
Innenriks luftfart < 1000 m <i>Domestic aviation < 1000 m</i>	388	36	1 172	273	1 920	3
Innenriks luftfart > 1000 m <i>Domestic aviation > 1000 m</i>	805	75	2 958	927	3 375	2
Innenriks sjøfart - kysttrafikk m.m. <i>Navigation - coastal traffic etc.</i>	2 196	2 496	30 945	1 751	2 218	1 523
Fiske <i>Navigation - fishing</i>	1 423	726	20 428	628	3 545	910
Småbåter <i>Small boats</i>	177	1	1 074	8 884	22 694	338
Snøscooter <i>Snowmobiles</i>	19	0	21	791	1 382	0
Traktorer, anleggsmaskiner og andre motorredskaper: diesel <i>Tractors, construction machines and other motorized equipment: diesel</i>	1 731	11	13 647	2 940	9 462	2 766
Motorredskaper: bensin <i>Motorized equipment: petrol</i>	53	0	167	2 013	20 184	20
Jordbruk <i>Agriculture</i>	:	:	:	:	:	1
Andre kilder <i>Other</i>	162	0	14	46 391	475	2 256

Kilde: Statistisk sentralbyrå. Utslipp til luft.

Source: Statistics Norway. Emissions to air

**Tabell 28: Bruttonasjonalprodukt og konsum i husholdninger. 1979–2011.
Årlig volumendring i prosent.**

*Gross Domestic Product and Private Consumption. 1979–2011.
Percentage change in volume from preceding year.*

År Year	Brutto- nasjonalprodukt Gross Domestic Product	Konsum i husholdninger Private Consumption	
		I alt Total	Transport Transport
1979	4,4	4,1	8,6
1980	5,0	1,9	4,6
1981	1,0	-0,1	2,8
1982	0,2	0,8	3,2
1983	3,5	1,9	-1,9
1984	5,9	3,3	1,5
1985	5,2	9,9	2,7
1986	3,6	5,0	4,7
1987	2,0	-0,9	-14,2
1988	-0,1	-2,2	-12,7
1989	0,9	-0,7	-6,8
1990	2,0	0,6	3,5
1991	4,2	2,4	-1,6
1992	3,3	2,2	1,9
1993	2,8	2,5	2,4
1994	5,3	3,4	8,1
1995	4,6	3,9	1,9
1996	5,3	6,9	18,3
1997	5,2	3,4	0,7
1998	2,7	2,9	2,4
1999	2,0	3,7	-0,1
2000	3,3	4,3	4,3
2001	2,0	2,2	-2,0
2002	1,5	3,1	2,2
2003	1,0	3,1	0,4
2004	3,9	5,4	8,9
2005	2,7	4,3	0,7
2006	2,3	5,1	3,4
2007	2,7	5,7	10,0
2008	0,7	1,8	-4,4
2009	-1,7	-0,2	-4,9
2010 ¹⁾	0,7	3,8	8,2
2011 ¹⁾	1,4	2,5	3,1

Kilde: SSB: Nasjonalregnskapsstatistikk.

1) Foreløpige tall

Source: Statistics Norway. National accounts

Tabell 29: Olje og gass transportert i rør fra norsk kontinentalsokkel til fastlandet. Mengde og transportarbeid. 1985–2011.

Pipeline transport of oil and gas from the North Sea. Volume and work. 1985–2011.

År	Olje <i>Oil</i>		Gass <i>Gas</i>	
	Mengde (Tusen tonn)	Transportarbeid (Mill tonnkm)	Mengde (Tusen tonn)	Transportarbeid (Mill tonnkm)
	<i>Thousand tonnes</i>	<i>Million tonne-kilometres</i>	<i>Thousand tonnes</i>	<i>Million tonne-kilometres</i>
1985			526	163
1986			3 304	1 024
1987			3 674	1 139
1988	1 905	219	3 971	1 231
1989	11 505	1 323	4 140	1 283
1990	17 090	2 055	3 984	1 235
1991	20 794	2 505	3 841	1 191
1992	25 583	3 071	4 758	1 475
1993	28 304	3 390	6 204	1 895
1994	33 429	4 049	9 334	2 732
1995	43 859	5 261	12 418	3 583
1996	46 800	5 131	18 291	4 086
1997	45 100	4 632	24 200	4 322
1998	39 700	4 136	27 600	4 264
1999	38 500	3 981	30 400	4 015
2000	36 700	3 485	28 300	4 182
2001	36 900	3 681	31 000	7 794
2002	36 700	3 601	34 800	9 282
2003	35 800	3 494	46 100	15 178
2004	41 200	4 721	49 700	15 270
2005	36 700	4 590	62 500	18 283
2006	33 700	4 529	65 500	18 765
2007	30 934	4 192	66 300	18 427
2008	28 786	3 827	74 400	20 727
2009	28 500	3 854	78 600	21 435
2010	25 300	3 440	81 700	20 649
2011	23 100	3 065	73 200	19 931

Kilde: Statistisk sentralbyrå.

Source: Statistics Norway.

Tabell 30: Innenlands godstransport i utvalgte land. Tusen millioner tonnkilometer. 1970–2009.

Inland freight transport in selected countries. Thousand million tonne-kilometers. 1970–2009.

	1970	1980	1990	2000	2008	2009	2010
Albania	1,0	1,8	3,0	5,4	6,5	7,4	7,9
Armenia	:	:	:	1,5	2,5	2,7	2,4
Aserbajdsjan	4,8	7,9	9,3	9,6	15,1	16,3	17,6
Australia	120,0	162,8	229,4	270,2	297,4	297,5	:
Belgia	66,8	81,4	98,7	127,2	141,7	142,0	:
Bosnia og Herzegovina	3,0	5,5	4,1	0,0	2,2	2,0	:
Bulgaria	18,5	32,4	38,2	17,4	13,7	11,4	11,3
Canada	:	:	:	503,5	494,0	494,6	:
Danmark	3,4	51,2	63,9	70,0	74,3	73,6	73,0
Estland	3,9	5,2	6,0	2,9	3,0	2,6	2,5
Finland	33,4	46,5	63,0	66,8	75,0	75,7	76,2
Frankrike	371,2	545,7	673,1	799,8	852,0	856,3	863,1
Georgia	2,1	9,0	10,3	5,0	6,2	6,4	:
Hellas	6,3	7,3	26,2	42,1	43,8	:	:
Hviterussland	15,7	25,4	36,6	27,0	16,4	:	:
Irland	0,8	1,0	1,2	1,4	2,0	1,7	1,7
Italia	276,4	421,5	651,3	854,6	828,3	870,2	850,9
Japan	573,0	746,2	1240,5	1335,5	1310,5	:	:
Korea	:	:	:	47,6	259,3	:	:
Kroatia	7,0	10,7	10,4	4,6	5,9	5,3	5,0
Latvia	7,1	9,3	11,2	3,1	3,5	2,7	2,7
Litauen	7,0	9,9	10,3	2,9	41,3	38,8	32,6
Luxembourg	0,2	0,2	0,2	0,3	0,3	0,3	0,3
Makedonia	1,4	2,5	1,8	1,0	1,4	1,4	1,6
Mexico	69,1	159,5	276,8	381,8	464,0	437,3	452,9
Moldova	2,6	5,3	6,5	1,3	3,1	2,7	2,8
Montenegro	:	:	:	:	0,2	0,2	0,2
Nederland	85,4	130,2	161,5	172,0	178,5	:	:
Norge	23,9	38,1	49,8	58,7	65,7	66,3	67,0
Polen	66,0	95,5	164,8	201,1	320,5	328,1	337,4
Portugal	21,7	42,7	56,5	98,0	101,0	:	:

	1970	1980	1990	2000	2008	2009	2010
Romania	25,7	47,2	54,6	19,3	20,8	18,9	17,4
Russland	291,2	437,0	536,6	340,4	327,6	292,7	279,4
Serbia	13,5	26,9	27,7	4,3	5,3	5,2	
Slovakia	:	:	:	35,2	35,3	33,4	33,7
Slovenia	4,1	6,4	21,3	24,5	28,9	29,8	29,6
Spania	100,2	173,8	224,5	350,4	427,4	430,6	414,9
Storbritannia	373,4	448,7	667,3	725,2	767,6	760,1	707,1
Sveits	46,9	79,1	141,4	191,5	211,2	217,8	232,4
Sverige	69,2	81,7	102,2	109,6	118,0	119,2	119,0
Tsjekkia	:	:	:	80,6	88,6	88,3	81,0
Tyrkia	46,9	79,1	141,4	191,5	211,2	217,8	232,4
Tyskland	437,7	572,6	693,4	975,7	1017,3	1030,4	:
Ukraina	:	:	166,4	80,7	108,5	:	:
Ungarn	36,0	76,1	82,5	74,3	79,3	78,6	76,6
USA	2827,7	3440,7	3876,7	:	:	:	:
Østerrike	41,1	63,4	76,2	8,2	10,8	10,7	10,3

USA ikke inkludert bane. *USA – rail not included.*

Kilde: International Transport Forum.

Source: *International Transport Forum.*

Tabell 31: Persontransport i utvalgte land. Tusen millioner passasjerkilometer. 1970–2009.

Passenger transport in selected countries. Thousand million passenger-kilometers. 1970–2009.

	Total							Buss	Bane	Bil
	1970	1980	1990	2000	2008	2009	2010	<i>Bus and coach</i>	<i>Rail</i>	<i>Private cars</i>
Albania	1,0	1,8	3,0	5,4	6,5	7,4	7,9	0,8*	0,0	5,6*
Australia	120,0	162,8	229,4	270,2	297,4	297,5	:	19,4	15,1	263,7
Belgia	66,8	81,4	98,7	127,2	141,7	142,0	:	20,4*	10,5	110,9*
Canada	:	:	:	503,5	494,0	494,6	:	15,5*	1,6	493,0
Danmark	:	51,2	63,9	70,0	74,3	73,6	73,0	6,9	6,0	60,7
Finland	33,4	46,5	63,0	66,8	75,0	75,7	76,2	7,5	3,9	64,3
Frankrike	371,2	545,7	673,1	799,8	852,0	856,3	863,1	48,9	86,	721,4
Hellas	6,3	7,3	26,2	42,1	43,8	:	:	6,3*	1,4	35,9*
Island	:	:	3,0	4,3	5,6	5,6	:	0,6	-	5,0
Italia	276,4	421,5	651,3	854,6	828,3	870,2	850,9	102,1	48,1	719,9
Japan	573,0	746,2	1240,5	1335,5	1310,5	:	:	83,8*	394,7	822,1*
Korea	:	:	:	47,6	259,3	:	:	59,1*	54,6	145,2*
Litauen	7,0	9,9	10,3	2,9	41,3	38,8	32,6	2,4	0,4	36,1
Nederland	85,4	130,2	161,5	172,0	178,5	:	:	16,2*	:	147,0*
Norge	23,9	38,1	49,8	58,7	65,7	66,3	67,0	6,2	3,6	56,5
Polen	66,0	95,5	164,8	201,1	320,5	328,1	337,4	24,4	18,6	285,0
Portugal	21,7	42,7	56,5	98,0	101,0	:	:	10,9*	4,2	85,8*
Slovakia	:	:	:	35,2	35,3	33,4	33,7	4,7	2,3	26,4
Slovenia	4,1	6,4	21,3	24,5	28,9	29,8	29,6	3,2	0,8	25,8
Spania	100,2	173,8	224,5	350,4	427,4	430,6	414,9	57,0	23,1	350,4
Storbritannia	373,4	448,7	667,3	725,2	767,6	760,1	707,1	36,6	50,4	673,1
Sveits	54,2	76,1	91,6	96,5	107,6	109,5	:	6,1	18,6	84,9
Sverige	69,2	81,7	102,2	109,6	118,0	119,2	119,0	8,5	11,2	99,4
Tsjekkia	:	:	:	80,6	88,6	88,3	81,0	9,5	6,5	72,3
Tyskland	437,7	572,6	693,4	975,7	1017,3	1030,4	:	62,4	81,2	886,8
Ungarn	36,0	76,1	82,5	74,3	79,3	78,6	76,6	16,1	8,1	54,4
USA	2827,7	3440,7	3876,7	:	:	:	:	242,7*	:	4108,7*

*2008

USA ikke inkludert bane. *USA – rail not included.*

Kilde: International Transport Forum. *Source: International Transport Forum.*

Tabell 32: Personbiler i utvalgte land. Personbiler i alt pr 1000 innbyggere. 2003–2009.

Passenger cars in selected countries. Total per 1 000 inhabitants. 2003–2009.

	2003	2004	2005	2006	2007	2008	2009
Norge	422	431	439	447	458	461	465
Danmark		351	354	361	370	377	380
Finland	433	446	460	473	469	461	459
Sverige	455	458	460	463	465	464	462
Belgia	465	468	469	473	476	479	483
Frankrike	492	494	494	496	498	495	496
Italia		584	592	559	587	592	596
Nederland		429	435	442	451	459	
Polen	294	314	323	351	383	422	432
Russland	161	168	179	188	207	226	233
Tsjekkia		373	387	400	414	424	423
Spania	445	458	467	474	485	486	478
Storbritannia	440	451	457	459	463	462	460
Sveits	512	516	519	521	524	522	519
Tyskland	541	487	493	498	501	503	510
Østerrike	499	503	505	508	511	514	521
Algerie	56	57	58	61	66	72	74
Sør-Afrika		92	97	102	107	108	110
Egypt	26	26	27	28	30	31	33
Kina	10	12	15	18	22	27	34
Sør-Korea	215	221	231	240	250	257	267
Canada	561			361	372	399	420
Mexico	137	131	137	157	168	183	191
Brasil	131	136	141	148	157	167	178
Puerto Rico		568	565	596	614	608	582
USA	467	466	462	453	451	450	439
India	8	9	9	10		11	12
Japan	433	441	447	450	450	451	454
Malaysia	225	238	256	269	283	298	313
Australia	524	528	534	541	544	551	550
New Zealand	574	588	602	611	615	616	603

Kilde: Verdensbanken – <http://data.worldbank.org/>

Source: World Bank

Transportøkonomisk institutt (TØI)

Stiftelsen Norsk senter for samferdselsforskning

TØI er et anvendt forskningsinstitutt, som mottar basisbevilgning fra Norges forskningsråd og gjennomfører forsknings- og utredningsoppdrag for næringsliv og offentlige etater. TØI ble opprettet i 1964 og er organisert som uavhengig stiftelse.

TØI utvikler og formidler kunnskap om samferdsel med vitenskapelig kvalitet og praktisk anvendelse. Instituttet har et tverrfaglig miljø med rundt 70 høyt spesialiserte forskere.

Instituttet utgir tidsskriftet Samferdsel med 10 nummer i året og driver også forskningsformidling gjennom TØI-rapporter, artikler i vitenskapelige tidsskrifter, samt innlegg og intervjuer i media. TØI-rapportene er gratis tilgjengelige på instituttets hjemmeside www.toi.no.

TØI er partner i CIENS Forskningscenter for miljø og samfunn, lokalisert i Forskningsparken nær Universitetet i Oslo (se www.ciens.no). Instituttet deltar aktivt i internasjonalt forsknings-samarbeid, med særlig vekt på EUs rammeprogrammer.

TØI dekker alle transportmidler og temaområder innen samferdsel, inkludert trafiksikkerhet, kollektivtransport, klima og miljø, reiseliv, reisevaner og reiseetterspørsel, arealplanlegging, offentlige beslutningsprosesser, næringslivets transport og generell transportøkonomi.

Transportøkonomisk institutt krever opphavsrett til egne arbeider og legger vekt på å opptre uavhengig av oppdragsgiverne i alle faglige analyser og vurderinger.

Besøks- og postadresse:

Transportøkonomisk institutt
Gautstadalléen 21
NO-0349 Oslo

22 57 38 00
toi@toi.no
www.toi.no