



# Reisevaneundersøkelsen 2009

Faktaark



NASJONAL  
TRANSPORTPLAN  
2014–2023

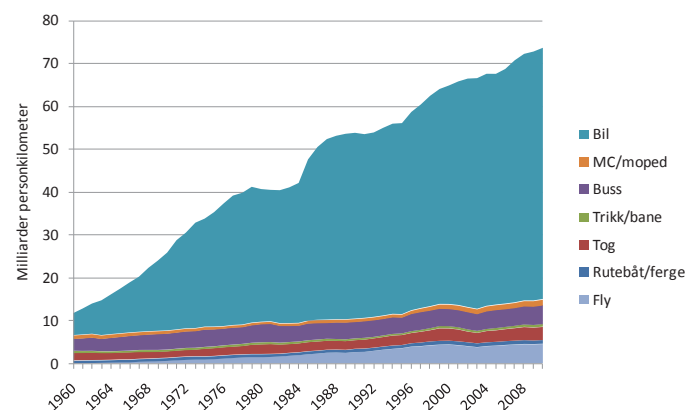
tøi

## Transportmiddelbruk og tilgang til transportressurser

Veksten i innenlands persontransport har vært mye sterkere enn befolkningsveksten de siste 50 år. Personbilen er det absolutt viktigste transportmidlet, men hver fjerde reise er til fots eller med sykkel. Flere har fått bedre kollektivtilbud, og stadig flere eldre kvinner har førerkort. Menn i alderen 35–45 år og personer bosatt i omlandet til Oslo kjører lengst som bilfører.

### Mangedobling av persontransportarbeidet

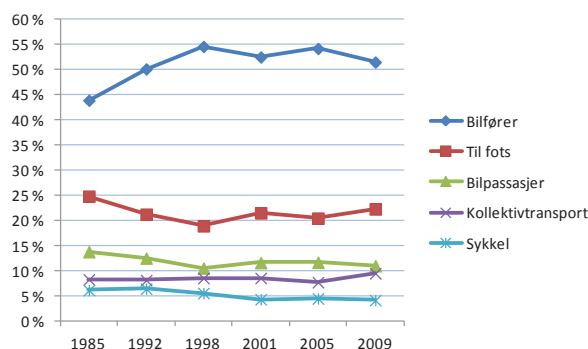
Persontransportarbeidet (PTA) måler hvor mange personer som reiser, og hvor langt de reiser i løpet av en periode. I 2010 var PTA i underkant av 74 milliarder personkilometer for motoriserte transportmidler. I 1960 var det i underkant av 12 milliarder. I løpet av 50 år har PTA dermed økt med 534 %, mens befolkningsveksten i samme periode var på 38 %. Det er på vegen veksten har kommet. Bilen sto for rundt 40 % av PTA i 1960, i dag utgjør den 78 %. Utviklingen for de andre transportmidlene har vært moderat, med unntak av en kraftig vekst i flytransporten. Fly står nå for 6 % av det totale transportarbeidet.



Personkilometer etter transportform. 1960–2010. Kilde: TØI-rapport 1165

### Hver fjerde reise for egen maskin

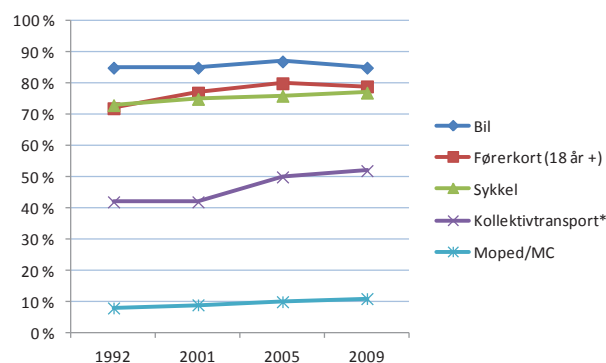
I 2009 foregikk 22 % av alle reiser til fots og 4 % med sykkel. Fra 2005 til 2009 gikk bilandelen ned, mens andelen reiser med kollektive transportmidler og til fots økte.



Transportmiddelbruk på daglige reiser. 1985–2009. Prosent

### Bedre reisemuligheter

Stadig flere får bedre tilgang på transportmidler. Det er vanligere å ha tilgang på bil (85 %) enn på sykkel (77 %). Andelen som har god tilgang på kollektivtransport (52 %) har økt betydelig det siste tiåret. Det skyldes ikke bare at tilbudet blir bedre, men også en sentralisering som betyr at flere bor i områder med godt kollektivtilbud. Med et bedret kollektivtilbud kan man lettere klare seg uten bil. Kun 11 % har tilgang på moped/MC.

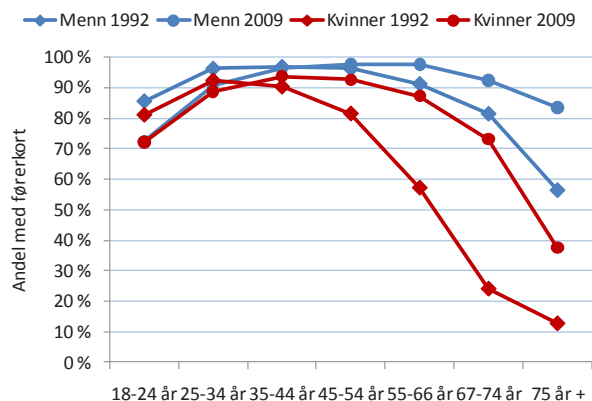


\* Minst 2–3 avg. i timen innenfor 1 km, eller minst 4 avg. i timen innenfor 1,5 km fra boligen

Andel som har tilgang til ulike transportmidler. 1992–2009

## Stadig flere eldre kvinner har førerkort

I 2009 hadde 86 % av befolkningen 18 år og eldre førerkort. Førerkortinnhaver har økt de siste tiårene, og først og fremst i de eldste aldersgruppene. I 1992 hadde 13 % av kvinner over 75 år førerkort, i 2009 var andelen steget til 38 %. Til sammenligning har 83 % av menn over 75 år førerkort. I 2009 var det ingen forskjell mellom kvinner og menn i de yngste aldersgruppene, og det var færre blant de yngste som hadde førerkort i 2009 enn i 1992.



Andel som har førerkort etter alder og kjønn. 1992 og 2009

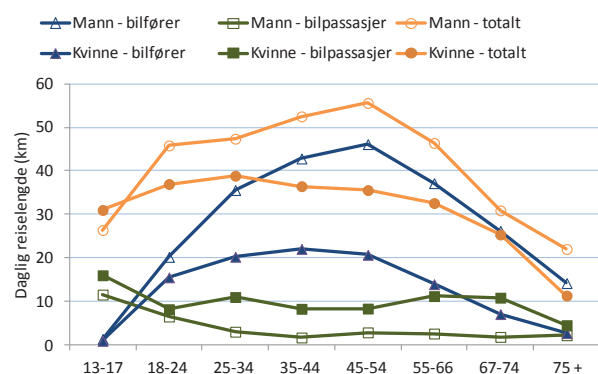
## Mange korte reiser

Tre av fire reiser er kortere enn 10 km. Tabellen viser at 47 % av alle reiser som bilfører er kortere enn 5 km (en del av disse kan være del av en reisekjede som består av flere (lengre) reiser). To av tre reiser under én kilometer er til fots, 22 % som bilfører. For reiser mellom én og tre kilometer er 29 % til fots og 50 % som bilfører. Bilen brukes med andre ord hyppig selv på korte reiser.

Transportmiddelbruk etter reisens lengde. 2009

	Reisens lengde i km						Sum	Gj.snitt
	< 1	1-2,9	3-4,9	5-9,9	10-19,9	> 20		
Til fots	48	33	10	7	2	0	100	1,7
Sykkel	20	40	20	12	6	3	100	4,0
MC/moped	7	26	22	21	15	9	100	8,6
Bilfører	7	24	16	19	16	17	100	13,6
Bilpassasjer	5	21	16	20	16	21	100	17,4
Kollektivt	1	11	19	25	22	22	100	27,7
<b>Alle</b>	<b>16</b>	<b>26</b>	<b>15</b>	<b>17</b>	<b>13</b>	<b>14</b>	<b>100</b>	<b>12,0</b>

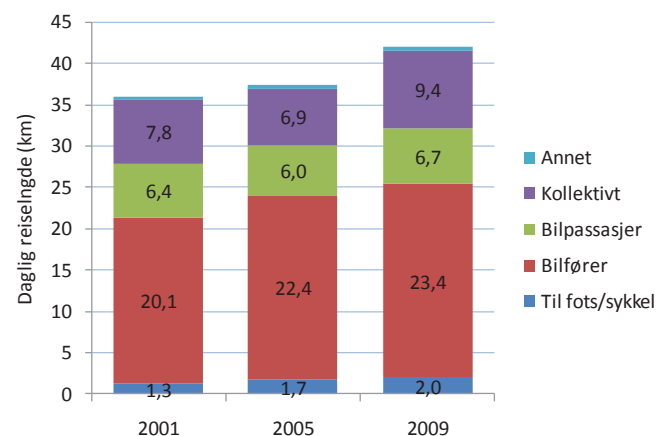
Med unntak av de under 18 år reiser menn lengre enn kvinner. Forskjellen er størst blant dem rundt 50 år. Menn reiser mye lenger enn kvinner som bilfører, kvinner er oftere passasjer.



Daglig reiselengde etter kjønn, alder og transportmiddel. 2009

## Lengst med bil

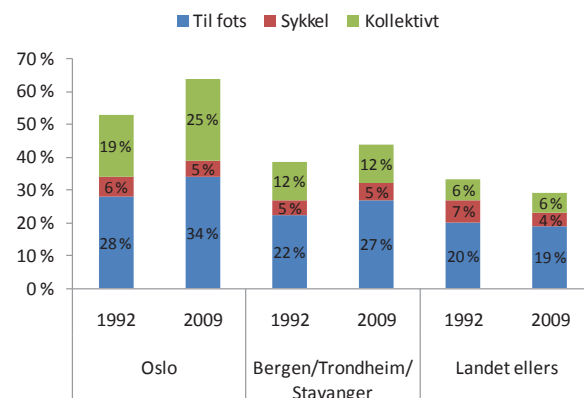
I løpet av en gjennomsnittsdag i 2009 reiste vi 42 km. Det aller meste av dette var med bil, enten som bilfører eller bilpassasjer. Reiser til fots og med sykkel utgjør en firedel av alle reisene, men bare fem prosent av den totale reiselengden. Kollektivreiser utgjør rundt en firedel av den totale reiselengden.



Daglig reiselengde (km) etter transportmiddel. 2001, 2005 og 2009

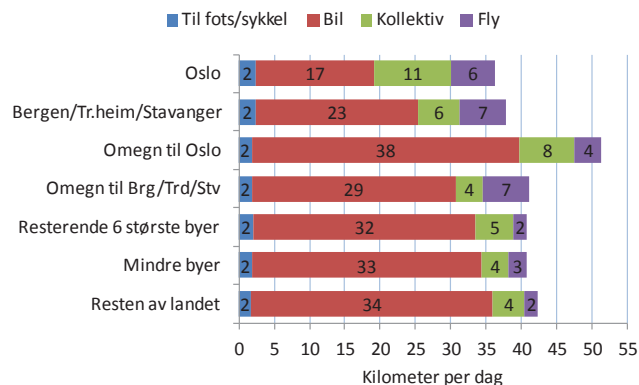
## Byfolk bruker lite bil

Oslo og de andre storbyene skiller seg ut ved at de har en større andel reiser til fots. Bosatte i storbyene reiser også mer kollektivt. De har kortere avstander til kollektivtransport og et bedre tilbud, og på samme tid dårligere tilgang på bil enn personer bosatt i andre områder.



Transportmiddelvalg på reisen etter bosted. Andel av reisene. 1992 og 2009

I løpet av en gjennomsnittsdag tilbakelegger Oslo-folk en kortere strekning enn folk bosatt andre steder i landet. De har først og fremst færre kilometer med bil enn andre. De reiser på den annen side lenger enn andre med kollektive transportmidler.



Daglig reiselengde etter bosted og transportmiddel. 2009

Kilder: De nasjonale reisevaneundersøkelsene og Transportytelser (TØI)