

Transportøkonomisk institutt

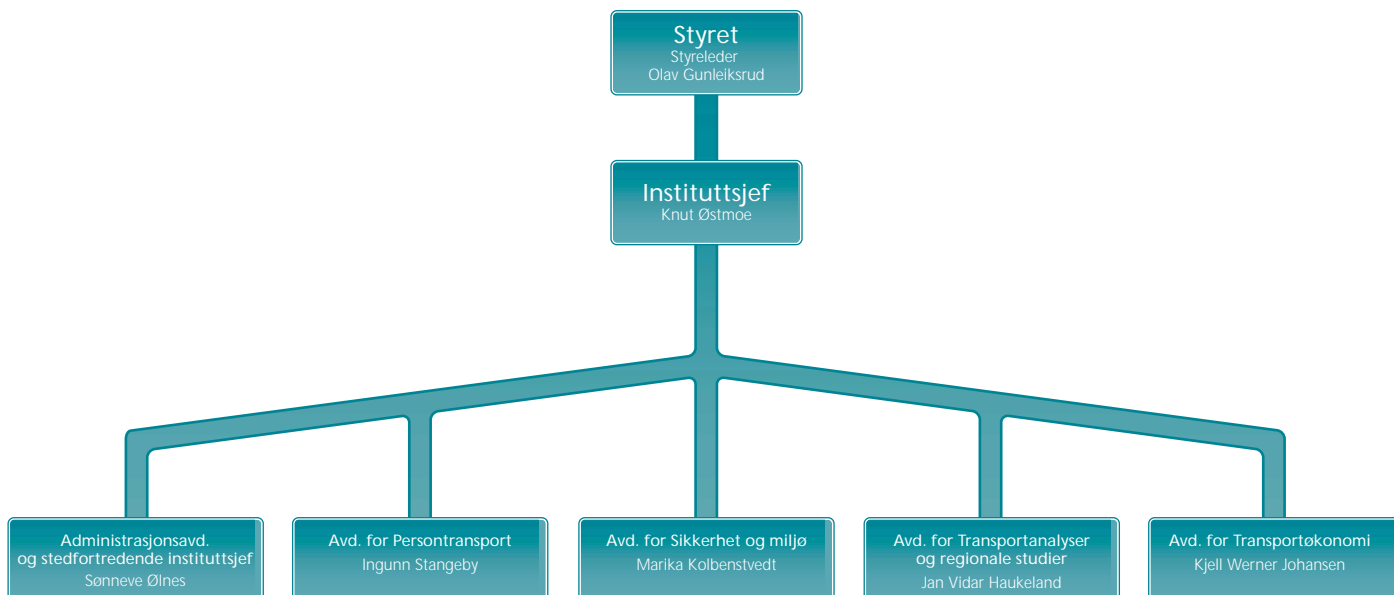
Årsrapport 2002



Innhold

TØI – Transportøkonomisk institutt	3	Administrativ og faglig representasjon	25
Instituttchefen har ordet	4	Oppgave som veileder/sensor og bistillinger	
Årsberetning 2002	5	ved universitet og høyskoler	26
Utdrag fra regnskapet	8	Tidsskriftsredaktør/reviewer/redaksjonsmedlem	26
TØIs personale pr 31. desember 2002	10	Deltakelse i internasjonale og nasjonale faste	
Strategiske instituttprogrammer	11	komiteer/styrer/grupper	26
Avdeling for persontransport	12	Deltakelse i internasjonale prosjekter	27
Avdeling for transportanalyser og regionale studier	14	Doktorgradsavhandlinger	27
Avdeling for sikkerhet og miljø	16	Foredrag på nasjonale og internasjonale	
Avdeling for transportøkonomi	19	konferanser/seminarer	27
Forskningssamarbeid med EU	21	Publikasjoner	34
Internasjonalt utviklingssamarbeid i 2002	22	Nasjonale og lokale persontransportmodeller	35
Kurs og informasjon	23	Strategiske markedsanalyser	35
		Kollektivtransportens organisering og finansiering	35
		Reiseliv	35
		Reisevaner	35
		Planlegging og beslutningsprosesser	36
		Risikoanalyser og kostnadsberegninger	37
		Trafikantatferd og sikkerhet	37
		Miljø, sikkerhet og helse	38
		Næringsliv og godstransport	38
		Samfunnsøkonomiske analyser	39
		Artikler i tidsskrifter med reviewordning	39
		Kapitler/artikler i fag-/lærebok, proceedings	
		og lignende	40

TØI's organisasjon 2002



TØI skal:

1. Fungere som et nasjonalt senter for samferdselsforskning med ansvar for å drive og fremme denne forskningen til nytte for norsk samfunns- og næringsliv.
2. Formidle informasjon om forskningsresultater og bidra til at forskningsresultatene blir nyttiggjort i samfunnet gjennom samarbeid med brukerne.
3. Arbeide for en høy samferdselsfaglig kompetanse og en hensiktsmessig utnyttelse av de samlede forskningsressurser innen samferdsel gjennom samarbeid med andre forskningsinstitusjoner og undervisningssteder.
4. Gi medarbeiderne muligheter for faglig utvikling og dyktiggjøre dem for innsats innenfor og utenfor stiftelsen.

Historikk:

- Transportøkonomisk utvalg (TØU) startet sin virksomhet i 1958. Utvalget var tilknyttet Norges Teknisk-Naturvitenskapelige Forskningsråd (NTNF).
- TØU ble omdannet til eget NTNF-institutt fra 1. januar 1964. Navnet ble endret til Transportøkonomisk institutt (TØI).
- Den 1. januar 1986 ble instituttet fristilt fra NTNF og ble en privat stiftelse. Instituttet fikk samtidig undertittelen Norsk senter for samferdselsforskning.

Instituttsektoren i norsk forskning

TØI inngår i den norske forskningsinstituttsektoren som ligger utenfor Universitets- og høyskolesystemet. Som sektorinstitutt ligger det i sakens natur at TØIs aktivitet er av anvendt karakter knyttet til transportsektorens kunnskapsbehov. Det er typisk for instituttsektoren at den består av enheter som er tematisk avgrenset og som forutsettes å utføre sin faglige aktivitet etter vitenskapelige prinsipper. Størrelsesmessig er denne instituttsektoren på linje med hele U&H-sektoren målt i forskerårsverk, og utgjør derved en vesentlig del av det norske forsknings-systemet, uten at dette etter min mening i særlig grad reflekteres i forskningspolitiske utredninger og politiske presentasjoner. Dagens forskningsretorikk er i påfallende grad knyttet ensidig til næringslivet og U&H-sektoren hvor en tilsynelatende «glemmer» instituttsektoren. I tillegg «glemmer» en også at den offentlige sektoren faktisk er en viktig bruker av forskning. Dette gjelder hele det samfunnsfaglige feltet, trafikksikkerhetsforskning og store deler av miljøforskningen.

Som en del av instituttsektoren ser derfor TØI det som viktig at det skaffes mer innsikt i hvilken rolle denne sektoren har, både i forhold til forskningsmessige kriterier og i forhold til å tilfredsstille markedsmessige behov. Den tradisjonelle oppfatning har vært at mens universitetene står for grunnforskningen er det instituttsektorens oppgave å bidra til at resultatene fra grunnforskningen kommer til anvendelse.

Dette er imidlertid et alt for unyansert bilde ettersom instituttene innenfor mange sektorer også driver hva som må betegnes som grunnleggende forskningsvirksomhet samtidig som også U&H-sektoren arbeider med anvendt forskning. Den store forskjellen mellom instituttene og U&H-sektoren er imidlertid graden av konkurranseutsetting og markedsavhengighet. Her er TØIs situasjon typisk for instituttene med en grunnbevilgningsandel som ut-



Instituttetsjef Knut Østmoe
(Foto: John Petter Reinertsen / Samfoto)

gjør 10 prosent av finansieringsbehovet. Dette betyr at instituttene må være meget markedsaktive, og hvor programmene til Forskningsrådet står sentralt for å få til en forskningsorientert aktivitet. Men utover dette må en også arbeide i forhold til både private og offentlige brukere ved siden av at internasjonale forskningsprogram, spesielt EU-program, er blitt stadig viktigere for mange institutt. Dette gjelder ikke minst for TØI som hadde 17 prosent av inntektene fra utlandet i 2002.

Den store utfordringen for instituttene er å sikre at den aktivitet som utføres for brukerne har den kvalitet som må forbindes med et forskningsinstitutt. Det må også være et absolutt krav at den skjer med full faglig integritet og uavhengighet fra særinteresser, inklusive den som finansierer arbeidet. TØI legger her spesielt stor vekt på kravet om offentliggjøring av alle forskningsresultater som vi også ser som en garanti for våre oppdragsgivere får en kvalitet som vi må vedkjenne oss i forhold til fagmiljøet. Dette er likevel et område hvor nye kundegrupper setter nye krav til konfidensialitet som lett blir uforenelig med forskningsmessige prinsipper. Spesielt er det problematisk

om vilje til offentliggjøring er et resultat av om en liker resultatet eller ikke.

Selv om instituttene og U&H-sektoren pr i dag har svært ulike rammer rundt sin virksomhet er det et pågående press til at de nærmer seg hverandre. Regjeringen uttrykker det som et stort problem at universitetene ikke er åpne nok og ikke i tilstrekkelig grad er involvert med samfunnet for øvrig. Det betyr bl.a. at det forventes økt aktivitet med både næringslivet og offentlig sektor som oppdragsgivere. Mens situasjonen er den motsatte for instituttene, som opplever et alt for stort press på kort-siktig inntjening på bekostning av deres strategiske roller som må være å bidra til langsiktig kompetanseutvikling.

Bl.a. Technopolis-utredningen som evaluerte Norges forskningsråd trakk fram at Norge har en stor instituttsektor med inngrep hos brukerne som U&H-sektoren langt på veg mangler. Hvilket årsaksforhold står en i så fall overfor; står instituttene i veien for universitetene når det gjelder målet om å styrke deres markedskontakt? En NIFU-utredning slår ettertrykkelig fast at så ikke er tilfelle for næringslivet.

De konklusjoner jeg trekker av dagens situasjon er at instituttene har en viktig rolle å spille i det norske forsknings-systemet. Ut fra deres respektive særpreg har de en avgjørende komplementær rolle i forhold til U&H-sektoren ved at de har struktur som reflekterer behov som markedet har og som ikke kan ses innenfor den fag- og disiplinorienteringen som kjennetegner utdanningsinstitusjonene. Det betyr også at de ikke uten videre kan forventes å få det markedsinngrepet som Regjeringens politikk forutsetter.

Den store utfordringen må derfor være å legge opp en styrking av samhandlingene mellom våre to sektorer og gjensidig anerkjenne deres respektive roller. Dette er noe som det nyorganiserte Forskningsrådet har på sin dagsorden og som instituttsektoren ser fram til med positive forventninger. ■

Transportøkonomisk institutt er et forskningsinstitutt lokalisert i Oslo. Instituttet har som formål å frembringe og formidle forskningsbasert kunnskap til offentlige og private etater, organisasjoner og bedrifter om transport og samfunn. Regnskapet er fremlagt under forutsetning av fortsatt drift.

Instituttets Årsrapport for 2002, med Årsberetning, er tilgjengelig på TØIs hjemmeside. For å dekke instituttets behov for synliggjøring og markedsføring vil det bli utarbeidet en brosjyre på norsk og engelsk. Denne vil gi en oversiktig presentasjon av instituttets kompetanse og aktivitetsområder.

Instituttets økonomiske resultat for 2002 ble på 562 032 kroner, som etter styrets mening er tilfredsstillende – særlig på bakgrunn av at realisert tap på instituttets verdipapirportefølje er belastet resultatet. Instituttet er nå ikke eksponert i aksjemarkedet. Det er også foretatt avsetninger som etter styrets mening er tilstrekkelige til å dekke usikkerhet knyttet til enkelte andre poster i balansen. Resultatet er i første rekke oppnådd takket være dyktige medarbeidere som har vært i stand til å skaffe prosjekter og gjennomføre dem på en god måte. Antall forskerårsverk ligger under måltallet for 2002, mens finansieringsmålet for 2002 ble nådd. Det bør derfor ligge til rette for å øke kapasiteten i et ellers stramt arbeidsmarked.

Styret ser TØI som en sentral nasjonal aktør for å bringe til veie et faglig forskningsbasert grunnlag for utviklingen av norsk samferdsel. Dette gjelder spesielt forhold knyttet til de store utfordringene med å se de ulike transportsektorene i sammenheng, transportområdets interaksjon med resten av samfunnet, teknologiske muligheter og ikke minst de miljøproblemer og ulykker som transportaktiviteten forårsaker. Dette tilsier en bredt anlagt virksomhet for et transportforskningsinstitutt, noe som er TØIs utfordring.



Nytt styre fra 01.01.2003: Foran fra venstre: Tove Pedersen Berge, Olav Gunleiksrud og Knut H. Alfsen. Bakerst fra venstre: Olav Søfteland, Kirsten Arge, Jon Martin Denstadli og Harald Minken. Ikke tilstede: Bengt Holmberg. (Foto: John Petter Reinertsen/Samfoto)

Basisfinansieringen

TØIs muligheter til å ivareta og utvikle rollen som et vitenskapelig forskningsinstitutt, er avhengig av nivået på forskningsbevilgningene. Basisfinansieringen som bevilges via Norges forskningsråd, er særdeles viktig. Denne består av en grunnbevilgningskomponent samt midler til Strategiske instituttprogram (SIPer).

Det økte nivået på grunnbevilgningen etter 2000 har gitt bedre muligheter til å sikre kjernefinansiering innenfor instituttets programområder. Grunnbevilgningen er etter styrets mening viktig for å gi rom for en viss forskerstyrt aktivitet ved et i hovedsak oppdragstyrt forskningsinstitutt. Dette er avgjørende for å kunne tilby både attraktive arbeidsvilkår og for å fremme god forskning. Grunnbevilgningen

brukes blant annet til å delfinansiere doktorgradsarbeider ved instituttet, finansiere samarbeid med Universitet- og høgskolesektoren samt vitenskapelig publisering. TØI benytter også grunnbevilgningen til strategiske instituttprogram og til noe nasjonal finansiering av EU-prosjekter. I 2002 disputerte en medarbeider ved NTNU til dr.polit-graden.

I 2002 har TØI hatt åtte strategiske instituttprogram under arbeid. SIP-ene Samspill; trafikkmiljø, helse og velferd sammen med Føreratferdsmodell ble avsluttet etter fem års arbeid. Forskningsrådets strategi er at slike forskningsprogram skal gå over tre år. TØI har imidlertid fått aksept for å forlenge periodene til fem år ut fra den erkjennelse at det tar tid å bygge opp kompetanse og for å sikre en god

kontinuitet i forskergruppene. Dette er ikke minst viktig når forskergruppene parallelt også skal betjene oppdragsmarkedet.

Instituttpolitikken

Det bekymrer styret at verken Regjeringen eller Forskningsrådet ser institutt-sektoren som noen sentral aktør innenfor det norske forskningssystemet. Fokus er heller rettet mot å skape større kontakt mellom næringslivet og Universitets- og høyskolesektoren.

TØI deltar aktivt i nettverket av samfunnsvitenskaplige institutter med sikte på å synliggjøre den viktige rollen som instituttene faktisk spiller i forhold til næringsliv og forvaltning. Instituttene har også et potensial når det gjelder forskerutdanning gjennom et styrket samarbeid med universitets- og høyskolesektoren. Grunnforskningsmiljøene ved universitet- og høyskolene og forskningsinstituttene tradisjonelt gode markedskontakter, burde på en utmerket måte kunne utfylle hverandre.

Arbeidet med å etablere et nytt Miljøforskningssenter i tilknytning til Forskningsparken, hvor TØI deltar i planleggingen, kan også ses i en slik sammenheng. Det forutsettes imidlertid at senteret gis mulighet til å kunne stå for en bredt anlagt «brobyggervirk-somhet», og ikke avgrenses til miljøforskning i snever forstand. Det er viktig at det etableres et bredt samarbeid med Universitetet i Oslo i denne saken, som spenner over mer enn det naturvitenskaplige forskningsfeltet. Hvordan dette samarbeidet blir utformet, vil veie tungt når styret skal ta den endelige beslutningen om TØIs videre engasjement i saken.

Internasjonalt FoU-arbeid

Av TØIs strategi fremgår det at instituttet prioriterer internasjonalisering som et viktig ledd i kvalitetssikring og kompetanseutvikling. I tillegg til det samarbeidet som er formalisert i Norden, ser styret interessante muligheter i at instituttet som eneste norske institusjon har gått inn i forskningsorganisasjonen ECTRI (www.ectri.org). Dette er en organisasjon som organiserer de sentrale transportforskningsinstituttene i Europa og som blant

annet har som formål å påvirke forskningsinnrettingen til EU. Det er også viktig for TØI å være i posisjon i forhold til de krav som ikke minst EU-kommisjonen stiller til økt samarbeid og kunnskapsutveksling mellom de nasjonale forskningsmiljøene innenfor det som kalles European Research Area (ERAModellen).

TØI har allerede en betydelig forskningsaktivitet innefor en rekke tema i åpen internasjonal konkurranse både i EU og utenfor Europa. Styret mener derfor at instituttet står internasjonalt faglig sterkt på en rekke områder og har et godt utgangspunkt for å hevde seg i den videre internasjonaliseringen av europeisk forskning.

Formidling og brukerkontakt

Instituttet legger stor vekt på at kunnskapen som produseres skal være lett tilgjengelig for brukerne. I 2002 ble det produsert 60 forskningsrapporter ved TØI, og fra 2000 har sammendragene av alle rapporter vært tilgjengelige på TØIs hjemmeside på internett. Enkelte rapporter legges også ut på nettet i sin helhet. Trafikksikkerhets-håndboka og Miljøhåndboka er spesielt tilrettelagt for internett med gode søkemuligheter. De er gratis tilgjengelig på TØIs hjemmeside.

Styret ser tidsskriftet Samferdsel som utgis av instituttet, som et viktig aktivum når det gjelder å formidle forskningsresultater til brukerne, både fra TØI og andre forskningsinstitusjoner. Bladet bringer i tillegg aktuelle reportasjer fra samferdselssektoren og bidrar til god kommunikasjon begge veier.

Biblioteket ved instituttet er også en viktig brukerkontakt. Dette gjelder ikke minst i forhold til studenter som er interessert i transportområdet.

Forskerne ved instituttet har også vært aktive formidlere i 2002 ved å holde et hundretalls foredrag overfor brukermiljøene. Videre har det vært en omfattende referanse til TØIs forskningsresultater i media. Instituttets forskere er også etterspurt som uavhengige kommentatorer til hva som skjer på transportområdet. Styret registrerer med tilfredshet den omfattende formidlingsaktiviteten fra instituttet.

Siden TØI er et anvendt forskningsinstitutt ser styret det som viktig at det

etableres møtesteder der brukerne har muligheter for å gi tilbakemeldinger til forskningsmiljøet om sitt kunnskapsbehov. TØIs kollektivtransportforum kan nevnes som et meget vellykket tiltak i denne sammenheng. Gjennom møter og seminarer gis både næringen, offentlig sektor som tilrettelegger og forskningsmiljøet mulighet til konstruktiv dialog.

Vitenskapelig rapportering

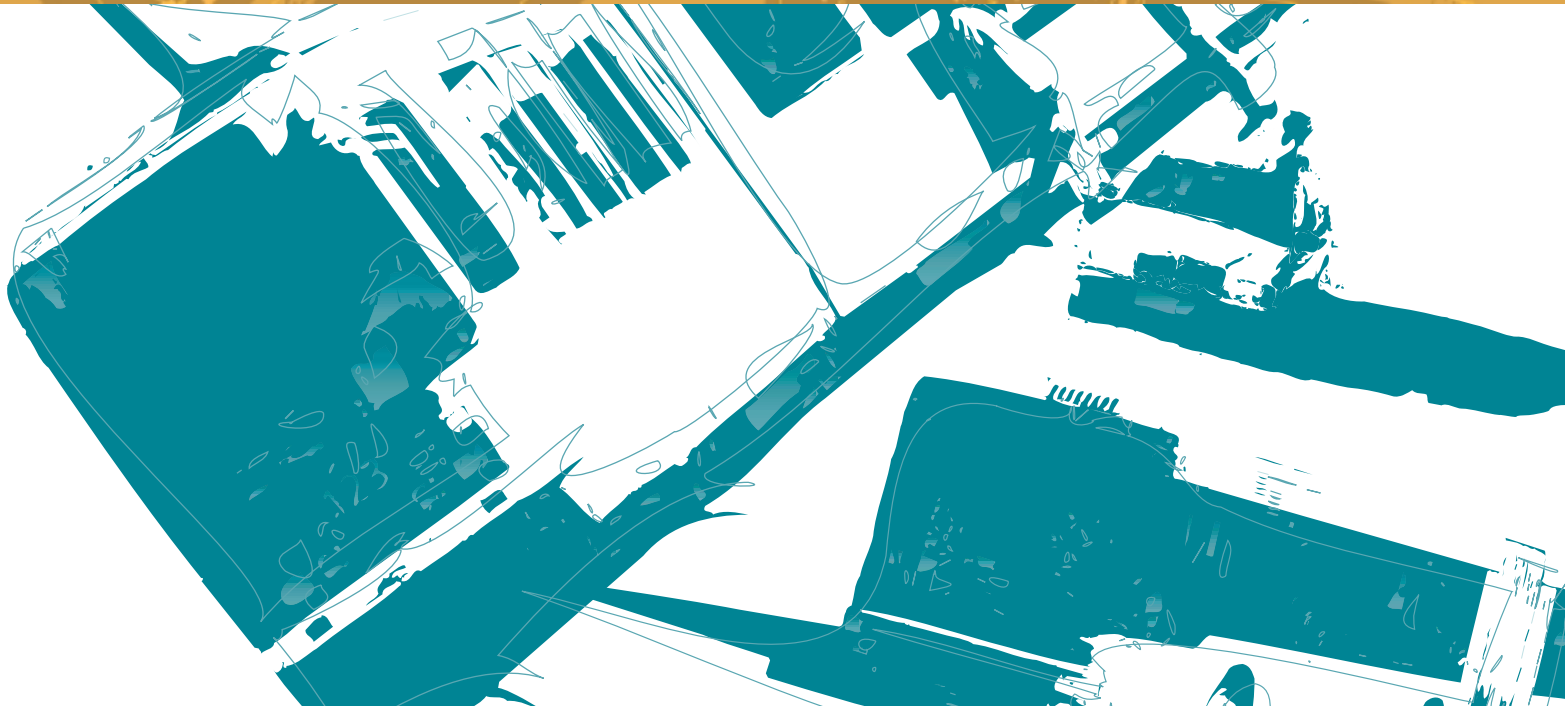
TØIs medarbeidere publiserte 16 artikler i anerkjente internasjonale tidsskrifter i 2002. Dette er flere enn noe tidligere år og er et nivå som styret ønsker å opprettholde også framover.

For å bidra til at faglige resultater kan nå brukere og studenter er det positivt at medarbeiderne deltar i utarbeidelse av fagbøker og lærebøker. På dette området har det vært bidrag i 13 publikasjoner fra TØI-medarbeidere i 2002. Videre har det vært holdt 56 foredrag på vitenskapelige konferanser. Redaksjonsarbeid i fagtidsskrifter omfatter hele 22 verv for instituttets ansatte. Styret ser slike verv som særlig positivt også på grunn av den innsikt det gir medarbeiderne om forskningsfronten innenfor de aktuelle fagområdene.

Styret mener å registrere en vedvarende positiv utvikling i omfanget og bredden i den vitenskapelige rapporteringen. Denne utviklingen henger sannsynligvis sammen med bedre rammebetingelser for instituttet.

Universitet - og høyskolesektoren og kompetansesystemet

Selv om TØI ikke inngår som en del av det høyere undervisningssystemet anser styret det som nødvendig at medarbeidere har et godt inngrep med universiteter og høyskoler. Det omfatter forelesningsvirksomhet, bistillinger, veiledning av hovedfagsstudenter, sensorarbeid og referansegrupper. Instituttet har både forskere med hovedstilling i høyskolesystemet og bistilling på TØI, og omvendt. Styret anser dette som viktig både for å sikre rekrutteringen av nye medarbeidere og sikre en oppdatert faglig basis for instituttets aktiviteter. Som et resultat av den omfattende EU-aktiviteten, har TØI også opparbeidet et godt kontaktnett med internasjonale akademiske miljøer. Dette kompenserer i noen grad for den



manglende transportforskningen i U&H-sektoren i Norge.

Styret ser det som viktig at forskerne ved TØI er underlagt et tilsvarende kompetansesystem som innenfor U&H-sektoren. Det foretas en ekstern/ intern evaluering av søkere til forsker II og forsker I stillinger på grunnlag av definerte krav. I 2002 er to medarbeidere vurdert til forsker II mens ytterligere fire er vurdert til å oppfylle kravene til forsker I.

Arbeidsmiljø, likestilling og ulykker

TØI har ikke hatt yrkesskader eller ulykker i 2002. Instituttet har heller ikke aktivitet som forurenser det ytre miljøet. Sykefraværet i 2002 var på 4,9 prosent mot 5,9 prosent i 2001. Dette er det laveste på flere år.

Instituttet legger vekt på likestilling med ønske om god kjønnsfordeling på alle områder. Ledergruppen er likt fordelt på kvinner og menn, mens forskningslederne er dominert av menn med åtte menn og to kvinner. Dette er atypisk i forhold til hele forskergruppen som i 2002 hadde en tredjedel kvinner og to tredjedeler menn. Det er en utfordring for instituttet å bringe flere kvinner inn i lederposisjoner. Styret ser positivt på at det er en høy kvinneandel blant nytilsette som kan bidra til å jevne ut kjønnsfordelingen på sikt. Dette forsterkes av at færre kvinner enn menn slutter. Instituttet legger opp til fleksible arbeidsformer som ivaretar individuelle behov som særlig er til nytte for medarbeidere med barn. Instituttet

hadde 89 ansatte ved utgangen av 2002.

Økonomi, finansiering og kapasitet

Den samlede omsetningen i 2002 var på kr 63 745 558 og med et resultat på 562 032 kr. Selve driftsresultatet ble på 202 924 kr mens netto finansposter ble på 359 108 kr. Dette representerer vesentlige avvik fra budsjettet, spesielt ved at finansinntektene ble lavere enn i budsjettet mens finanskostnadene samtidig ble høyere. For å nå resultatmålet ble det derfor gjennom året lagt opp til et klart mer positivt driftsresultat enn budsjettet. Årets overskudd på kr 562 032 disponeres til Annen egenkapital.

Kapasitetsmålet for 2002 var 62 forskerårsverk mens det ble 57,1 mot 56 året før. Det kan altså registres en liten økning. Dette bekrefter at det tar tid å øke kapasiteten, samtidig som styret kan se et behov for bedre å tilrettelegge for nytilsetninger. Mens seks forskere sluttet i 2002 ble det tilsatt 9 nye.

Instituttets oppnådde en god oppdragsinngang i 2002 som ga en økning i oppdragporteføljen ved inngangen til 2003 i forhold til ved inngangen til 2002. To tredjedeler av inntektene er konsentrert til Forskningsrådet og den sentrale samferdselsforvaltningen. Styret vil spesielt bemerke at 17 prosent av inntektene kommer fra utlandet, som er høyere enn noensinne. Dette viser at instituttet er internasjonalt konkurransedyktig.

Styret ser det som naturlig at det øko-

nomske resultatet for instituttet vil kunne variere fra år til år uten at det bør tilsi tilsvarende endringer i forskningskapasiteten. Når markedet er godt, bør det derfor utnyttes gjennom en viss vridning av kapasiteten til eksterne oppdrag, mens mindre tid nyttes til kompetansehevede aktivitet, publisering mv. Her er det imidlertid en balansegang idet TØI som institusjon kontinuerlig må være i forskningsfronten for å kunne konkurrere om forskningsprosjekter i både Norge og utlandet.

Daglig ledelse

Knut Østmoe har vært instituttsjef i 2002 med administrasjonssjef Sønneve Ølnes som stedfortredende instituttsjef. Instituttet har i 2002 vært inndelt i fire forskningsavdelinger og en administrasjonsavdeling. Daglig ledelse består av lederne av disse enhetene og instituttsjefen.

Styret

TØIs styre har i 2002 hatt følgende sammensetning:

Forskningsjef Knut H. Alfsen
Forsker Kirsten Arge (styrets nestleder)
Seniorkonsulent Tove Pedersen Berge
Direktør Olav Gunleiksrud (styrets leder)
Professor Bengt Holmberg
Forskningsleder Ronny Klæboe
Forskningsleder Harald Minken
Vegdirektør Olav Søfteland

Styret vil takke alle medarbeidere ved TØI for innsatsen gjennom 2002. ■

Årsresultatet for TØI i 2002 ble kr 562 032. Budsjettmålet var på en million kroner. Driftsresultatet var på kr 202 924 og omsetningen på kr 63 745 558.

Total ny finansiering ble 68,4 millioner kroner. Dette er 4,7 millioner kroner mer enn omsetningen og bidro til å øke finansieringsgrunnlaget for starten på 2003. Den totale finansieringen utgjorde godt og vel 4 millioner kroner mer enn for 2001.

Prosjektinngangen totalt for 2002 var altså god og samtidig relativt jevnt fordelt på de ulike fagområdene, selv om det også i 2002 har vært nødvendig med interne midler på noen områder som har hatt en midlertidig svak markedssituasjon.

Aktiviteten overfor Forskningsrådet er spesielt viktig for TØI, og ikke minst basisfinansieringen, definert som summen av grunnbevilgning og Strategiske instituttprogrammer, (SIP). For 2002 har grunnbevilgningens andel av den totale aktiviteten på TØI vært opprettholdt på 10 prosent. SIPer var noe lavere enn i 2001, bl a siden det i 2002 ikke var brukerbidrag til SIPer, som det har vært en del tidligere år. Aktiviteten på programmer i Forskningsrådet i 2002 var omtrent på nivå med 2001.

Viktige oppdragsgivere i sentralforvaltningen, først og fremst Samferdselsdepartementet og Vegdirektoratet, står til sammen for omlag 40 prosent av TØIs omsetning. Sammen med Forskningsrådet finansierer disse tre omlag 2/3 av TØIs aktivitet.

TØI hadde rekordstor internasjonal aktivitet i 2002 med 17 prosent. Tidligere års aktivitet har ligget rundt 10 prosent. Den utenlandske aktiviteten er fordel på tre hovedpilarer: EU, Vägverket i Sverige og prosjektaktivitet i utviklingsland.

En svært sterk kronekurs ved årskiftet gjorde at TØI da hadde et potensielt valutatap på ca 1,5 mill kroner.

TØI har satt av ca 0,6 mill kr til potensielt valutatap.

TØI ansatte ni FoU-medarbeidere i løpet av 2002, mens seks FoU-medarbeidere sluttet. Rekrutteringen var ikke tilstrekkelig for å nå budsjettmålet om 62 FoU årsverk. Manko på ca 5 årsverk ble i stor grad kompensert ved at forskerne i større grad arbeidet på eksterne prosjekt enn planlagt. Lavere indirekte tid bidro også til at større inntjening pr FoU-årsverk enn budsjettet.

Kostnader utenom personalkostnader var omlag som budsjettet i sum, men med en del avvik innenfor de ulike postene. I tillegg til avsetning på 0,4 mill kr til potensielt valutatap, ble det også gjort avsetninger på ytterligere 1,4 mill kr, bl a 1,0 mill til potensielle tap på bestemte prosjekter.

TØI hadde ved utgangen av 2002 a konto fakturerte innbetalinger på 13,7 millioner kroner. Dette er 3,7 millioner kroner mer enn ved inngangen til 2002. I tillegg hadde TØI kontrakter inngått for 2003 fra tidligere år på ca 17 millioner kroner.

Med relativt stor a konto innbetaling, som er kortsiktig gjeld, vil arbeidskapitalen være desto lavere. Dette til tross, er arbeidskapitalen på 13,1 millioner eller 20 prosent av budsjettet omsetning for 2003.

Egenkapitalen på TØI pr 31.12. 2002 var kr 40,3 mill kr som utgjør 55 prosent av totalkapitalen.

Finansieringsinntektene ble omtrent som budsjettet på 1,1 mill kr. TØI solgte seg ut av aksjefond og utenlandske obligasjonsfond tidlig på sommeren 2002. Dette ga et realisert tap på 0,8 mill kr. Midlene fra salget ble dels overført til pengemarkedsfond dels til bank. Pr 31.12.2002 hadde TØI 7,8 mill kr i pengemarkeds- og obligasjonsfond.

TØI hadde ved utgangen av året kundefordringer på 6,9 millioner

kroner som var 2,1 millioner kroner mer enn ved utgangen av 2001. Den viktigste grunnen til denne økningen er at «Cost Statement» som blir sendt koordinator på EU-prosjekt for avregning, nå er bokført som fakturert og er dermed flyttet fra «prosjekter i arbeid». 6,5 millioner kroner av utestående på 6,9 mill kroner hadde ikke forfalt. Prosjekter i arbeid, som er påløpte kostnader som ikke var utfakturert, var på 6,1 millioner kroner og 1,6 mill kr høyere enn året før. Som omtalt tidligere er det satt av 1,0 mill kr til potensielle prosjekttap for 2002.

Instituttet har utviklet gode styringsparametre for å følge utviklingen av økonomien gjennom året, slik at korrigerende tiltak kan iverksettes raskt. Instidata nyttes som det viktigste økonomistyringssystemet. Det er imidlertid en utfordring for instituttet å forbedre prosjektstyringen gjennom bedre planlegging og oppfølging både i forhold til økonomiske rammer og til framdrift i forhold til arbeidsplanene. ■

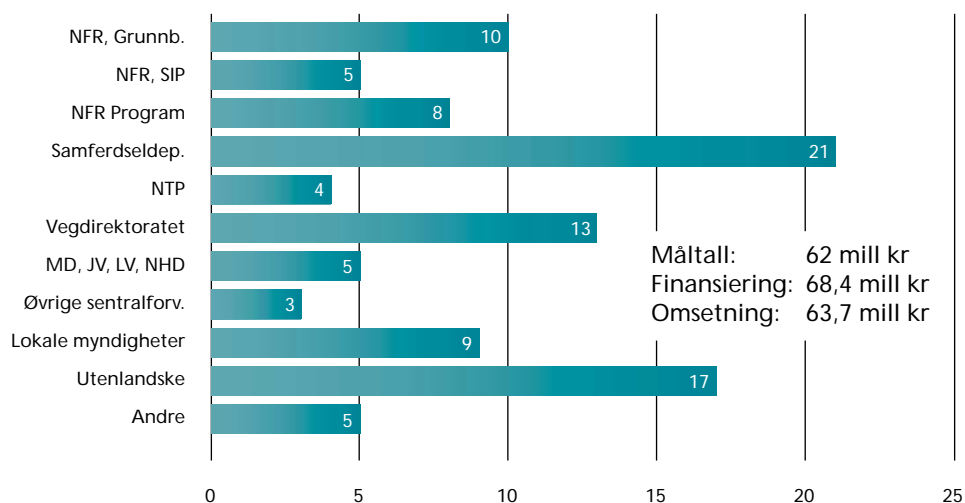
Regnskap og økonomi

Utdrag fra regnskapet. 1000 kr

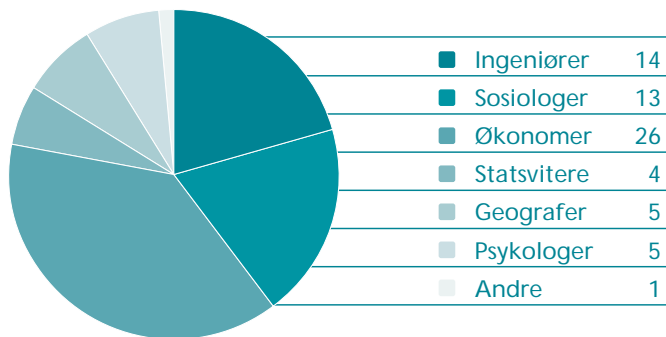
Resultatregnskap	2002	2001
Prosjektinntekter	51 794	49 530
Basisbevilgning	10 200	10 100
SIP utenom NFR	-	775
Andre inntekter	1 752	2 388
Sum driftsinntekter	63 746	62 793
Direkte utlegg prosjekter	8 246	12 673
Personalkostnader	44 306	42 328
Drift av lokaler	2 372	2 436
Andre driftskostnader	6 829	4 773
Ordinære avskrivninger	1 749	1 685
Tap på fordringer	41	266
Sum driftskostnader	63 543	64 161
Driftsresultat	203	- 1 368
Netto finans	359	1 530
Resultat	562	163

Balanse pr 31.12	2002	2001
Varige driftsmidler	30 629	31 282
Langsiktige fordringer	1 128	1 029
Prosjekter i arbeid	6 148	4 532
Omløpsmidler	35 202	32 015
Sum eiendeler	73 107	68 858
Grunnkapital	30 000	30 000
Øvrig egenkapital	9 556	8 994
Langsiktig gjeld	5 292	6 773
Kortsiktig gjeld	28 259	23 091
Sum gjeld og egenkapital	73 107	68 858

Oppdragsgivere, % av total finansiering



TØIs personale per 31. desember 2002



Instituttstjef

Østmoe Knut	Samfunnsøkonom	Instituttstjef
-------------	----------------	----------------

Medarbeider tilknyttet ledelsen

Garnaas Torstein	Sivilingeniør	Sivilingeniør
Aas Harald	Statsviter	Redaktør for Samferdsel

Administrasjon

Ølnes Sønneve	Siviløkonom	Administrasjonssjef og stedfortr. instituttstjef
Abelvik Astrid	Sekretær Stab	
Berg Eva	Arkiv/post	
Engelstad Ellen-Marie	Regnskapssekretær	
Hansson Lars	Driftsansvarlig - IT	
Helness Magel Margrethe	Sentralbord	
Horrisland Astrid Ødegård	Bibliotekar	
Johansen Cato*	Økonomileder	
Johansen Svein	Trykkeri	
Johnsen Steven H.*	Prosjektkoordinator	
Lien Tore Gunnar	IT-leder	
Nørgaard Ulla	Biblioteksleder/ Vevansvarlig	
Skogli Arne	Systemkonsulent	
Strømmen Anne-Lise M	Lønn- og personalsekretær	
van Jacobus M. Domburg	Grafisk utformer	
Wettergreen Unni	Sekretærleder	

Persontransport

Stangeby Ingunn	Sosiolog	Avdelingsleder
Bekken Jon-Terje*	Samfunnsøkonom	
Fearnley Nils	Transportøkonom	
Frøysadal Edvin	Ingeniør	
Gjelsvik Ingvil	Samfunnsøkonom	
Grue Berit	Ingeniør	
Hagen Trine	Sosiolog	
Kjørstad Katrine Næss	Ingeniør	
Larsen Odd I	Samfunnsøkonom	
Lodden Unni B	Sosiolog	
Longva Frode*	Sosiolog	
Norheim Bård	Samfunnsøkonom	Forskningsleder
Nossum Åse*	Samfunnsøkonom	
Osland Oddgeir Kjell*	Sosiolog	
Ruud Alberte	Sosiolog	
Tangen Kari	Avdelingssekretær	
Vibe Nils*	Sosiolog	Forskningsleder

Sikkerhet og miljø

Kolbenstvedt Marika	Sosiolog	Avdelingsleder
Amundsen Astrid Helene	Geograf	
Assum Terje	Sosiolog	
Bjørnskau Torkel	Statsviter	
Elvik Rune	Statsviter	Forskningsleder

Fyhri Aslak	Miljøpsykolog	
Hagman Rolf*	Sivilingeniør	
Karlsen Per G*	Sivilingeniør	
Klæboe Ronny	Psykolog	Forskningsleder (SV, permisjon)
Nordbakke Susanne	Sosiolog	
Olsen Svenn Fjeld*	Statistiker	
Ragnøy Arild	Sivilingeniør	
Rømming Trude Christin	Avdelingssekretær	
Sagberg Fridulv	Psykolog	Forskningsleder
Sælensminde Kjartan	Samfunnsøkonom	
Ulleberg Pål	Psykolog	
Veisten Knut*	Samfunnsøkonom	
Vaa Truls	Psykolog	

Transportanalyser og regionale studier

Haukeland Jan Vidar	Sosiolog	Avdelingsleder
Denstadli Jon Martin	Siviløkonom hae	
Dybedal Petter	Samfunnsøkonom	
Ekstrøm Tove Killingmoe	Avdelingssekretær	
Engebretsen Øystein	Samfunnsgeograf	
Hagen Karl-Erik	Samfunnsøkonom	
Hanssen Jan Usterud	Sivilingeniør	
Hjorthol Randi	Sosiolog	Forskningsleder
Jacobsen Jens Kristian Steen	Sosiolog	Forskningsleder
Langeland Jomar Lygre	Sivilingeniør	
Lauridsen Henning	Sivilingeniør	Forskningsleder
Lerstang Tor	Sivilingeniør	Forskningsleder
Lian Jon Inge	Samfunnsgeograf	
Mannsverk Bjørg	Avdelingssekretær	
Ravlum Inger-Anne	Statsviter	
Rideng Arne	Samfunnsgeograf	
Strand Sverre	Samfunnsgeograf	Forskningsleder

Transportøkonomi

Johansen Kjell Werner	Samfunnsøkonom	Avdelingsleder
Andersen Jardar	Sivilingeniør	
Andersen Laila Aastorp	Avdelingssekretær	
Christensen Peter	Samfunnsøkonom	
Eidhammer Olav	Samfunnsøkonom	
Eriksen Knut Sandberg	Samfunnsøkonom	
Hovi Inger Beate	Samfunnsøkonom	
Ivanova Olga	Samfunnsøkonom	
Jean-Hansen Viggo	Samfunnsøkonom	
Killi Marit	Samfunnsøkonom	
Kvinge Bjørnar Andreas	Samfunnsøkonom	
Larsen Ingar Kjetil*	Samfunnsøkonom	
Lillehammer Giske Charlotte	Siviløkonom	(Permisjon)
Ludvigsen Johanna	Siviløkonom hae	Forskningsleder
Madslien Anne	Sivilingeniør	
Minken Harald	Samfunnsøkonom	Forskningsleder
Ramjerdi Farideh	Sivilingeniør	
Samstad Hanne	Samfunnsøkonom	
Vold Arild	Realist	

* Ansatt 2002

Sluttet 2002

Carlquist Erik	Siviløkonom	Forskningsleder
Eble Jannicke	Avdelingssekretær	
Glad Alf	Psykolog	
Hamre Tom N	Realist	
Lundberg Lise	Siviløkonom	Administrasjonssjef
Rydningen Ulf	Sivilingeniør	
Stenstadvold Morten	Statsviter	
Voldmo Frode	Sivilingeniør	



Foto: Harald Aas

Instituttets basisfinansiering består av to deler, grunnbevilgning og Strategiske Instituttprogrammer, SIP-er. Mens grunnbevilgningen kan anvendes temmelig fritt er SIP-ene styrt inn i bestemte tematiske områder. Hensikten med disse SIP-ene er at instituttet skal gis mulighet for faglige fordypningsaktiviteter og anledning til å utvikle nye områder. Initiativet til SIP-tema tas av instituttet selv, mens den faglige kvaliteten blir ivaretatt av Forskningsrådet.

SIP-ene er blitt en viktig del av Forskningsrådets politikk i forhold til instituttsektoren og gir den mulighet for aktiviteter som samsvarer med instituttens faglige ambisjoner. Det er lagt opp til konkurranse mellom instituttene når det gjelder tildeling av SIP-midler.

Utover de midler som Forskningsrådet stiller til rådighet er TØIs egen hovedstrategi å få tilført ytterligere midler til SIP-ene fra ulike brukermiljø. Dette har til hensikt å øke forskningsandelen av instituttets aktivitet og å styrke markedsgrunnlaget. Videre tas det sikte på en aktiv bruk av referansegrupper fra brukermiljøene og U&H-sektoren for hver enkelt SIP, noe som bidrar til en faglig styrking av transportsektorens medarbeidere.

TØI har de senere årene oppnådd en økning i SIP-midlene samt bidrag til pågående SIP-er fra forvaltningen. Instituttet er derfor blant de institutt som har fått til en forholdsvis omfattende SIP-aktivitet. Instituttet har i 2002 hatt følgende SIP-er i arbeid fra tidligere:

- *Helhetlig styring og organisering av transportsektoren på regionalt nivå*
- *Bruk av metaanalyser til kunnskapsoppsummering i transportforskning*
- *Transport og næringsøkonomisk utvikling.*

I tillegg ble det i 2002 startet opp tre nye strategiske program:

- *Regulering av rutegående persontransport; Konkurranse, regulering og konkurranse*

- *Reisevaner – forståelsesrammer for framtidig reiseatferd*
- *Strategiske analyser av helhetlig virkemiddelbruk*

Følgende SIP-er ble avsluttet i 2002:

- *Føreratferdsmodell som grunnlag for utvikling av effektive trafikk-sikkerhetstiltak*
- *Samspillseffekter; trafikkmiljø, helse og velferd*

Den faglige aktiviteten innenfor de enkelte SIP-er er det gjort rede for der hvor det tematisk faller naturlig i Årsrapporten.

På bakgrunn av de gode erfaringer instituttet har med SIP-ene som en målrettet kompetanseinnrettet aktivitet, legger instituttet også deler av grunnbevilgningene til SIP-aktiviteten. Samlet er det instituttets vurdering at dette vil bidra til en klar målrettet faglig styrking av instituttet. ■

Avdeling for persontransport

Avdelingen skal bidra med kunnskap om persontransport som grunnlag for utvikling av persontransportmarkedet. Avdelingen arbeider særlig med problemstillinger knyttet til lokal persontransport og transport i byområder. Viktige arbeidsområder er analyser av tilbud og etterspørsel etter lokal

persontransport, evaluering av kollektivtiltak og tiltak for utvikling av effektive virkemidler på transportmarkedet, frembringning av kunnskap om organisatoriske og finansielle virkemidler for å utvikle en samfunnsøkonomisk effektiv transport i norske byområder, og metoder for å gjennomføre kostnads-

effektive analyser av kollektivtransport og andre former for persontransport. Avdelingen har to forskningsprogrammer:

- Strategiske markedsanalyser
- Kollektivtransportens organisering og finansiering

Strategiske markedsanalyser

Forskningsleder: Nils Vibe

TØI har arbeidet mye med evaluering av ulike kollektivtiltak og hvilke effekter disse har på hele persontransportsektoren. Formålet med programmet er å videreutvikle de analytiske verktøy som finnes, slik at man kan gjennomføre mest mulig kostnadseffektive analyser med høyt presisjonsnivå, både når det gjelder kollektivtransport og innenfor andre deler av persontransportsektoren. Ved gjennomføring av ulike typer markedsundersøkelser er det ønskelig å redusere kostnadene uten at dette går på bekostning av kvaliteten i analysene. Det kan også være spørsmål om hvordan man kan få mer presise eller mer detaljerte analyser ut av et eksisterende datasett. Effektene av ulike endringer i samfunnet, som ikke har direkte sammenheng med de tiltak som evalueres, må også kunne isoleres.

Programmet har en ekstern SIP: Strategiske markedsanalyser. Metodeutvikling for en mer kostnadseffektiv bruk av data og metoder for evaluering av tiltak for transport i by.

Evaluering av Samferdselsdepartementets Tiltakspakker 1996-2000 er sentralt i programarbeidet.

Viktige resultater 2002:

Veileder i målrettet kollektivtransport

Gjennom prosjektet Målrettet kollektivtransport er det utgitt en veileder som oppsummerer kunnskap og gir gode eksempler på utvikling av et målrettet kollektivtilbud (TØI rapport 587/2002). Formålet med veilederen er å gi vegkontorer, samferdselskontorer og kollek-



Foto: Harald Aas

tivelskaper råd om hvordan en målrettet produktutvikling best kan utformes.

Markedsorientert kollektivtransport

Den svenske regjeringen besluttet i mai 2001 å nedsette en parlamentarisk kollektivtrafikkommité (Kollektivtrafikkommittén) som ut fra et forbruker- og helhetssperspektiv skal identifisere, analysere og beskrive kollektivtrafikkens problemer og muligheter, formulere mål og visjoner samt foreslå forandringer av organisasjon, regelverk med mer av betydning for kollektivtrafikkens utvikling. Kollektivtrafikkommittén i Sverige har gitt TØI i oppdrag å utarbeide kunnskapsoppsummeringer om marked, organisasjon og finansiering av kollektivtransporten, basert på tilgjengelige forskningsrapporter i Norge, Sverige og sammenlignbare land i Europa. På denne bakgrunn har TØI utarbeidet et grunnlagsdokument med en relativt omfattende gjennomgang av svenske, norske og internasjonale

erfaringer og forskning på temaet markedsorientert kollektivtransport (TØI rapport 603 og 603a/2002).

Måling av kvalitet på kollektivtransporten

TØI har i 2002 utviklet en reisekvalitetsundersøkelse for Nordland fylkeskommune (NFK) som skal benyttes i en kontrakt med bonus/malus-ordning mellom fylkeskommunen og ruteselskapene i fylket.

Den første undersøkelsen, gjennomført våren 2002, setter inngangsnivået for hvert selskap. Deretter skal det gjennomføres reisekvalitetsundersøkelser blant busspassasjerene en gang pr halvår. Det gjennomsnittlige resultatet blir benyttet som grunnlag for å si om det er signifikante endringer i kvaliteten på tilbudet. Dersom resultatet faller under 90 prosent av inngangsnivået, kan fylkeskommunen si opp avtalen med det aktuelle selskap og sette kontrakten ut på anbud (TØI rapport 602/2002). ■



Foto: Kjerstin Keller

Kollektivtransportens organisering og finansiering

Forskningsleder: Bård Norheim

Det er et mål i norsk transportpolitikk å utvikle en mer samfunnsøkonomisk effektiv transport i norske byområder. Programmet skal utvikle kunnskap omkring hvilke organisatoriske og finansielle virkemidler som er mest effektive i forhold til dette målet. Sentrale områder for programmet er å fokusere på analyser av ansvarsdeling og reguleringsregimer på strategisk, taktisk og operativt nivå, og problemstillinger knyttet til ansvarsdelingen mellom markedet eller myndighetene når det gjelder ansvaret for planlegging og produktutviklingen. Programmet fokuserer på analyser av samfunnsøkonomisk optimale reguleringsformer for persontransportmarkedet, blant annet ulike former for konkurranseutsetting, ansvarsdeling mellom de ulike aktørene, samt organisatoriske tilpasninger til ulike finansielle rammebetingelser og styringsmodeller. Programmet tar også opp problemstillinger knyttet til intern organisering og arbeidsmiljø i transportbransjen.

Programmet har en ekstern strategisk instituttprogram: Regulering av rutegående persontransport: Konkurranse, organisering og finansiering.

Organisering og finansiering i 11 europeiske land

Kollektivtransporten er organisert på en rekke ulike måter. Enkelte land har opprettholdt offentlig ansvar både for planlegging og gjennomføring av kollektivtransporten, mens andre har åpnet for større grad av konkurranse, både for og i markedet, samt overlatt inntektsansvaret til private aktører. På oppdrag av den svenske Kollektivtrafikkommiteén har TØI oppsummert kollektivtransportens organisering og finansiering i 11 europeiske land (TØI rapport 590/2002). Formålet med rapporten er å fremskaffe bakgrunnsdokumenter for det videre arbeidet i komiteen.

Kvalitetskontrakter for jernbanen

TØI har utviklet en simuleringsmodell som viser hvordan en kommersiell

kollektivtransportør vil tilpasse seg til ulike tilskuddsordninger og kontraktsforhold. Dette gir grunnlag for å beregne tilskuddsordninger som gjør at operatøren finner det forretningsmessig lønnsomt å gi et samfunnsmessig optimalt tilbud. Med andre ord et system som forener samfunnsøkonomiske og bedriftsøkonomiske mål for kollektivtransporten. Simuleringsmodellen er i 2002 bl.a. blitt benyttet til å utvikle prinsippene for en ny kontraktsform for Statens kjøp av jernbanetjenester i Norge. Vi har analysert intercitymarkedet, og gitt konkrete anbefalinger for utformingen av tilskuddsordningen i form av tilskudd pr. passasjer, togkilometer og for tilbudt kapasitet. I tillegg anbefales en bonus/malusordning for punktlighet og regularitet, samt at kundetilfredshet skal inngå som rammebetingelse for kontrakten. Arbeidet er dokumentert i TØI-rapportene 608/2002 og 599/2002. ■

Avdeling for transportanalyser og regionale studier

Avdelingens siktemål er å bidra til forskningsbasert kunnskap om markedene for persontransport og om sammenhengen mellom transportforhold og regional utvikling. Studier av planprosesser og institusjonelle

forhold samt areal- og transportplanlegging er viktige arbeidsområder. Reiseliv og samferdselsstatistikk står også sentralt. Avdelingen gjennomfører prosjekter i Norge og utlandet, herunder prosjekter i utviklingsland.

Arbeidet er organisert i tre forskningsprogrammer:

- Planlegging og beslutningsprosesser
- Reiseliv
- Reisevaner

Planlegging og beslutningsprosesser

Forskningsleder: Tor Lerstang

Feltet har som siktemål å gi kunnskap om hvordan plan- og beslutningsprosesser fungerer innenfor samferdselsektoren og hvordan ulike institusjonelle og organisatoriske forhold påvirker planer og utfall av slike prosesser. Særlig fokus har vært på arbeid med Nasjonal transportplan på nasjonalt og regionalt nivå. Programmet omfatter også utvikling av nye planformer og planverktøy som kan ha stor betydning for en mer bærekraftig transportpolitikk i form av samordnet areal- og transportplanlegging i byområder, parkeringspolitikk, Mobility Management og strategiske konsekvensutredninger.

Innenfor feltet er det i arbeid to strategiske instituttprogrammer, Helhetlig styring og organisering av samferdselsektoren på regionalt nivå (2000 – 2004) og Styringsutfordringer i samferdselspolitikken (2003 – 2007). Det første programmet retter seg mot det regionale nivået, med vekt på evaluering av prosesser i storbyer og fylker og vurderinger av institusjonelle endringer som påvirker vilkårene for å utøve samferdselspolitikk på dette nivået. Det andre programmet fokuserer på styringsutfordringene i sektoren særlig på nasjonalt nivå og betydningen av nye statlige forvaltningsprinsipper representert ved markedsretting, skille mellom myndighets- og produksjonsoppgaver, deregulering og privatisering.

Når det gjelder arbeid med nye planformer og planverktøy, er to større prosjekter for svenske Vägverket i arbeid. Dette gjelder en syntese-

rapport om norske og internasjonale erfaringer med å etablere en bærekraftig transportpolitikk i større byer og en rapport om parkeringspolitikk med vekt på erfaringer i norske og svenske byer. Gruppen arbeider også med å systematisere erfaringer med det internasjonale konseptet Mobility Management under Samferdselsdepartementets program for overordnet transportforskning. Gruppen deltar også i arbeid med miljøsoner i norske byer og utvikling av kvalitetskriterier for konsekvensutredninger for Miljøverndepartementet. Et flerårig forskningsprosjekt under Forskningsrådets RAMBU-program, om scenarier for bærekraftig byutvikling, er under oppstartning.

Viktige resultater 2002:

Som ledd i et opplegg for trinnvis evaluering av arbeidet med Nasjonal transportplan gjennomførte TØI en studie av prosessen i fylkene med NTP's handlingsprogram for perioden 2002 – 2011 (TØI rapport 562/2002). Studien viser at det er et rimelig samsvar mellom etatenes handlingsprogrammer og fylkenes prioriteringer, men at fylkene mener at deres medvirkning og innflytelse har vært begrenset. I de fylkene hvor fylkeskommunen over tid har arbeidet for å utvikle en helhetlig og endringsorientert samferdselspolitikk, har fylkene mer innflytelse over etatenes prioriteringer og bidrar i større grad til at de statlige transportetater må samordne seg.

Som grunnlag for arbeid med Nasjonal transportplan for Oslo og Akershus utarbeidet instituttet en rapport om parkering som virkemiddel for å begrense biltrafikken (TØI rapport 584/2002). Studien sammenfatter og diskuterer erfaringer fra norske og utenlandske forskningsrapporter, samt resultater av spesielle tiltak som er innført i USA og Storbritannia. Litteraturen gir lite tvil om at parkering anses å ha et stort potensial som virkemiddel i transportpolitikken, men det viser seg å være vanskelig å utnytte dette i praksis. En særlig utfordring ligger i å få forankret parkeringspolitikken på en tydeligere måte i overordnet planlegging på kommunalt og regionalt nivå og slik at en ser parkeringstiltak i sammenheng med andre tiltak for å forbedre transporttilbudet.

Viktigste oppdragsgivere:

I 2002 har de viktigste oppdragsgiverne vært Norges forskningsråd gjennom strategiske instituttprogrammer og forskningsprosjekter, Samferdselsdepartementet, Vegdirektoratet, svenske Vägverket og Miljøverndepartementet. ■

Reiseliv

Forskningsleder: Jens Kristian Steen Jacobsen

Reiseliv er verdens største næring og en av Norges største eksportnæringer. TØI har utført forskning og utredning for reiselivet siden 1960-årene. Oppdragsgivere er særlig den sentrale offentlige forvaltningen og Norges forskningsråd. Det gjøres også analyser for bedrifter, organisasjoner og lokal forvaltning. Instituttet er aktivt med i internasjonale forskningsmiljøer og kan raskt trekke veksler på nye innsikter i norsk sammenheng. Resultatene fra undersøkelsene offentliggjøres i instituttets publikasjonsserie samt i tidsskrifter og bøker.

I de siste årene har TØI bygd opp Gjesteundersøkelsen – studier av den utenlandske reisetrafikken i Norge. Markedsanalyser, forbruksundersøkelser, næringsanalyser, lønnsomhetsanalyser og økonomiske ringvirkningsstudier er faglige tyngdepunkter. Transportaspekter ved reiselivet, evalueringer og planleggingsspørsmål er andre felter som har vært belyst. Videre er det gjennomført analyser av reisemål og reiseruter, turismeattraksjoner og landskapsopplevelser. Kulturturisme, grønn turisme og toleransenivå for reiseliv i lokale samfunn er andre temaer som TØIs forskere har arbeidet med. ■



Foto: Harald Aas

Reisevaner

Forskningsleder: Randi Hjorthol

Programmets formål er å studere de samfunnsmessige betingelsene for reiseaktivitet, utvikle teorier til forståelse av slik aktivitet, forbedre metoder for å kartlegge persontransport og å undersøke befolkningens reisevaner og endringer av disse over tid. Programmet omfatter studier av alle typer reiser, både private og nærings-tilknyttede, korte og lange.

Programmets aktivitetsområde omfatter bl.a:

- Metodeutvikling, gjennomføring og analyser av reisevaneundersøkelser,

nasjonalt, lokalt og innen luftfart

- Studier av dagliglivets og næringslivets organisering sett i sammenheng med reiseatferd, kommunikasjon og mobilitet
- Markeds- og konkurranseanalyser, prognoser, transportstatistikk og studier av kvalitets- og opplevelsesaspekter ved reiser
- Studier av samfunnsmessige drivkrefter av betydning for reiseaktivitet, for eksempel bruk av informasjons- og kommunikasjonsteknologi, byutvikling, endring i levestil, livsstil og demografi

Programmet omfatter et strategisk instituttprogram (SIP), som løper over fem år. SIPen startet i 2002.

Den mest omfattende aktiviteten i 2002 var analyser og dokumentasjon av den nasjonale reisevaneundersøkelsen fra 2001 (RVU 2001). Undersøkelsen er dokumentert i en nøkkelrapport (TØI rapport 588/2002) og åtte temahefter. De viktigste oppdragsgivere for RVU 2001 har vært Vegdirektoratet og Samferdselsdepartementet. I tillegg har også de andre transportetatene bidratt. ■

Avdeling for sikkerhet og miljø

Avdelingen skal bidra med kunnskap om trafiksikkerhet og lokale miljøproblemer som grunnlag for utformingen av forvaltningens miljø- og sikkerhetspolitikk. Avdelingen arbeider med undersøkelser av ulike sikkerhets- og miljøtiltaks effekter, løpende analyser av ulykkesutvikling, studier av fører-

atferd samt undersøkelser av trafikkenes miljøvirkninger og befolkningens reaksjoner på bytrafikken. Avdelingen har ansvaret for TØIs Trafiksikkerhets-håndbok og Miljøhåndboken, der kunnskap formidles aktivt gjennom løpende oppdatering av bøkens nettversjoner.

Arbeidet er organisert i tre forskningsprogrammer:

- Miljø, sikkerhet og helse
- Risikoanalyser og kostnadsberegninger
- Trafikantatferd og sikkerhet

Miljø, sikkerhet og helse

Forskningsleder: Ronny Klæboe

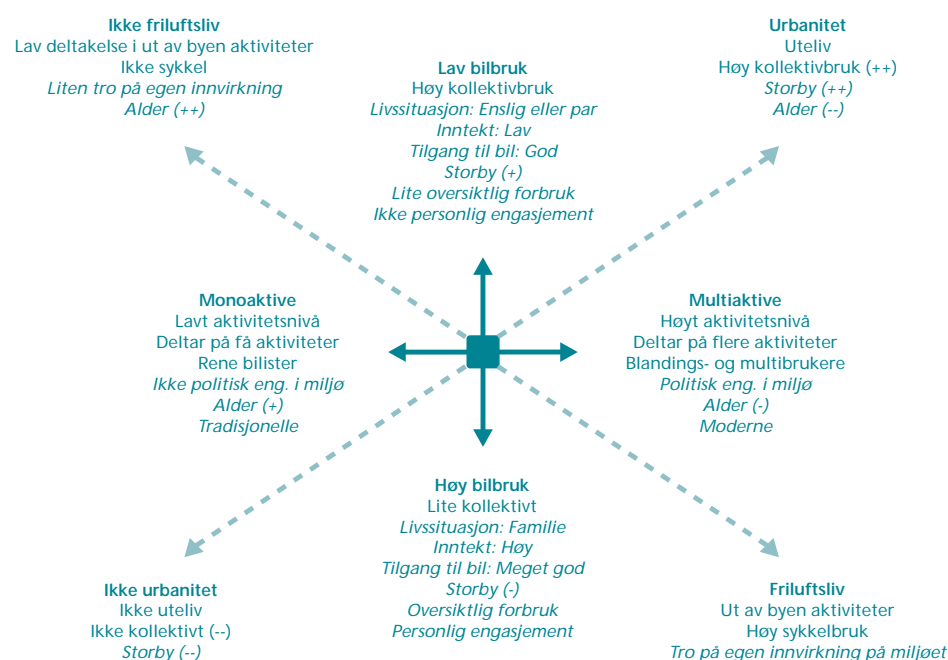
Programområdet ble opprettet i 1998 og avløses i 2003 av Programområdet Trafikk, helse og bymiljø.

Viktigste oppdragsgivere er Vegdirektoratet, Samferdselsdepartementet og Miljødepartementet samt Norges Forskningsråd.

Programmet skal framskaffe og formidle kunnskap om miljøulempere som støy, vibrasjoner, luftforurensning, usikkerhet, barriere-effekter og visuelle effekter knyttet til samferdsel. Et sentralt verktøy er før- og etterundersøkelser i forbindelse med store trafikkendringer og andre naturlige «eksperimenter.» I slike undersøkelser spør en et utvalg av befolkningen i hvilken grad de merker og reagerer på miljøulempene og analyserer svarene i forhold til objektive beregninger og målinger av luftforurensningsnivåer, støybelastning mv. Det legges vekt på å skape verktøy som gjør at forvaltningen kan innarbeide denne kunnskapen i sin innsats for å prioritere og dimensjonere miljøinnsatsen.

Problemstillinger tatt opp i prosjekter for Norges Forskningsråd er blant annet estetiske kvaliteter i bymiljø, barn og støy og sosiale endringsprosesser i byområder med endret trafikk

Arbeidet innen programmet forutsetter et samarbeid med andre fagmiljøer med støy-, luftforurensnings- og helsefaglig kompetanse. På temaet Analyser av samspill mellom ulike miljøeffekter har TØI ledet en tverrinstitusjonell SIP der NILU, Folkehelse og KILDE Akustikk



Figur 1: Hoveddimensjoner og akser (mellomliggende dimensjoner) i transportrommet – trekk som definerer dem. Kjennetegn med vanlig skrift definerer dimensjonene, mens kjennetegn markert i kursiv beskriver andre forskjeller langs dimensjonene.

deltar. I 2002 har TØI også bidratt til et tverrvitenskapelig støyforskningsprogram under ledelse av SINTEF.

TØI rapport 592/2002 Miljøplager i Norge 1997 - 2001 av Marika Kolbens-tvedt og Ronny Klæboe dokumenterer klart at vegtrafikken er kilde til de miljøproblemer som flest mennesker i Norge er plaget av. 12 prosent var noe eller meget plaget av vegtrafikkstøy ute ved boligen, mens tilsvarende andel for fly var 5 prosent. Fra 1997 til 2001 ble den norske befolkningens plager av miljøproblemer vesentlig redusert.

Nedgangen var størst for flystøy (49 prosent) og for lukt/eksos fra vegtrafikk (43 prosent) ute ved bolig.

Transportprofil og livsstil, TØI rapport 579/2002 av Susanne Nordbakke, ser transportaktiviteter som et uttrykk for hvilke aktiviteter ulike segmenter i befolkningen deltar i. Ved å sette valget av reisemidler i forbindelse med aktiviteter og aktivitetsnivå skapes det et mer differensiert bilde enn det begrepene «bilist», «kollektivbruker» og «gående/syklende» legger opp til jfr Figur 1. ■

Risikoanalyser og kostnadsberegninger

Forskningsleder: Rune Elvik

Programmet ble opprettet i 1994 og løper til 2005. De viktigste temaområder innenfor programmet er:

Kartlegging av problemomfang, eksponering og risiko

Dette området omfatter studier av hvilket omfang ulykker og miljøproblemer har, befolkningens eksponering for slike problemer, samt beregning av risiko for personskader eller andre helsemessige konsekvenser av ulykker og miljøproblemer. Til dette området kan arbeid med multivariate modeller til forklaring av variasjon i ulykkestall også regnes.

Systematisering av kunnskap om virkemidler for å løse problemer

Dette området omfatter oppsummering og systematisering av kunnskap om mulige virkemidler for å løse ulykkes- og miljøproblemer. Når det gjelder trafikkulykker, kom siste utgave av Trafikksikkerhåndboken i 1997/98. En løpende revisjon av bokens nettutgave pågår. Boken kommer på engelsk på Elsevier forlag i 2003.

Bruk av metaanalyser til oppsummering av kunnskap (SIP)

Problemer knyttet til bruk av metaanalyser som hjelpemiddel til å oppsummere kunnskap om trafikkikkerhet og miljø blir i perioden 2000-2004 tatt opp i et strategisk instituttprogram (SIP). Programmets formål er å bygge opp kompetanse om metaanalyser, bidra til utvikling av nye metoder for slike analyser, og utvide anvendelsesområdet for metaanalyser. Hittil har metaanalyser vært brukt til å oppsummere resultater av undersøkelser om virkninger av trafikkikkerhetstiltak. Mulige nye anvendelsesområder for meta-analyse, som vil bli vurdert i det strategiske instituttprogrammet, er studier av verdsetting av goder uten markedspris, forsøk

med utvikling av rasjonell og miljøvennlig transport og effekter av miljøtiltak.

Verdsetting av ikke-markedsgoder.

Beregning av ulykkeskostnader og miljøkostnader er et viktig temaområde innenfor programområdet. Fra 2003 er det opprettet et strategisk instituttprogram (SIP) om verdsetting av ikke-markedsgoder til bruk i nyttekostnadsanalyser. Programmet vil fokusere på metodeproblemer i studier av verdsetting av ikke-markedsgoder. Det er et mål at dette vil lede til nye verdsettingsstudier.

Nytte-kostnadsanalyser og potensialanalyser av tiltak og tiltaksprogrammer.

Dette temaområdet omfatter nyttekostnadsanalyser, kostnadseffektivitetsanalyser, potensialberegninger og andre analyser av hva som kan oppnås gjennom ulike tiltak og tiltaksprogrammer som har til formål å redusere trafikkulykker eller miljøproblemer. EU-prosjektet ROSEBUD er et tematisk nettverk der forskere utarbeider kunnskapsoversikter som så legges fram for brukerrepresentanter på konferanser med deltakere fra mange land.

Av viktige resultater i 2002 kan nevnes:

Utvikling av et nytt mål på hvor farlig en vegstrekning er, kalt skadegradstetthet (TØI rapport 618/2002). Dette målet tar hensyn til skaders alvorlighetsgrad og korrigerer for tilfeldige variasjoner i antallet skadde personer på en gitt vegstrekning.

Et annet viktig resultat i 2002 er bidrag til opprettelsen av et nytt forskningprogram om risiko og sikkerhet i transport (RISIT) i regi av Norges forskningsråd. Som del av dette programmet ble det ved årsskiftet 2002-2003 utgitt en kunnskapsoversikt om utrygghet og risikokompensasjon

i transportsystemet (TØI rapport 622/2003).

En tredje nyvinning i 2002 var utvikling av et nytt opplegg for nyttekostnadsanalyse av tiltak for fotgjengere og syklistene (TØI rapport 567/2002). Her er helsegevinsten ved å gå eller sykle for første gang inkludert i nyttekostnadsanalysene.

Programmets viktigste oppdragsgivere er Vegdirektoratet, Forskningsrådet, EU og det svenske Vägverket. ■

Trafikantadferd og sikkerhet

Forskningsleder: Truls Vaa

Programområdet «Trafikantadferd og sikkerhet» ble opprettet i 1997 og skal gå fram til 2002.

Følgende temaer er sentrale innen området:

- *Teoriutvikling for forståelse, forklaring og prediksjon av trafikantadferd - særlig bilføreres adferd*
- *Utvikling av trafikksikkerhetstiltak med grunnlag i teori for trafikantadferd*
- *Evaluering av trafikksikkerhetstiltaks virkning på adferd og/eller ulykker – herunder metodeutvikling for måling og observasjon av adferd*
- *Studier av trafikantadferd og ulykker i et samspill med kjøretøy og vegsystem*

Til programmet er knyttet SIPen: *Føreratferdsmodell* som grunnlag for utvikling og evaluering av effektive trafikksikkerhetstiltak. SIPen vil pågå i perioden 1998-2002.

Teoriutvikling står sentralt innen programområdet. Formålet med teordelen av programmet er å utvikle og teste modeller for føreres adferd. Motiver og emosjoner er to særlig viktige områder som integreres i modellutviklingen sammen med prosesser for informasjonsbearbeiding og beslutningstaking. Programmets praktiske målsetting er rettet mot å bedre forståelse for og prediksjon av kjente såvel som nye og uprøvde tiltaks virkning på adferd og ulykker i vegtrafikken. Dette vil gi grunnlag for et mer effektivt og målrettet trafikksikkerhetsarbeid.

Innenfor programmet tar en sikte på å vurdere en føreratferdsmodell også i lys av et miljøperspektiv og om mulig å få fram likhetspunkter og forskjeller når det gjelder sikkerhet og miljø i forhold til trafikantadferd.

Barn og trafikksikkerhet som ble avsluttet i 2002 var tema for flere prosjekter. Eksempler er studier av foresattes kunnskap om og faktisk bruk av sikrings-



I 2002 ble flere prosjekter knyttet til barn og trafikksikkerhet avsluttet. (Foto: Kari Midtland)

utstyr for barn i bil (TØI rapport 600/2002), barns reisevaner (TØI rapport 616/2002) og trafikksikkerhet på skoleveien samt en evaluering av et forsøk med å integrere trafikk i skolens læreplaner i Ski og Gjerdrum kommuner (TØI rapport 610/2002).

Forhold som påvirker farten på veien ble oppsummert i en omfattende litteraturstudie (TØI rapport (601/2002). Videre ble det foretatt en studie av hvordan Automatisk trafikkontroll (ATK) virker inn på kjørefart (TØI rapport 573/2002).

I 2002 disputerte Pål Ulleberg ved NTNU med avhandlingen: «Influencing subgroups of young drivers and their passengers. Motivational influences of personality traits on risk-taking attitudes and driving behaviour» (TØI rapport 605/2002). ■



Pål Ulleberg disputerte ved NTNU i 2002. (Foto: Svein Erik Dahl / Samfoto)

Avdeling for transportøkonomi

Avdelingen skal, gjennom økonomiske analyser og utvikling av analyseverktøy, bidra til effektiv og ressursvennlig transportavvikling innen person- og gods-transport. Avdelingen arbeider med å analysere effekten av økonomiske virkemidler på transportetterspørsel, transportmiddelvalg, etterspørselstetlighet, bruk av infrastruktur og utslipp av

drivhusgasser. Utvikling og forbedring av verktøyet for samfunnsøkonomiske analyser i samferdselssektoren er, sammen med gjennomføring av konkrete nyttekostnadsanalyser samt IT- og logistikkanalyser, viktige arbeidsområder for avdelingen. Avdelingen deltar dessuten i en rekke prosjekter under EUs 5. og 6. rammeprogram.

Arbeidet er organisert i tre forskningsprogrammer:

- Næringsliv og godstransport
- Internasjonal logistikk
- Samfunnsøkonomiske analyser

Næringsliv og godstransport

Forskningsleder: Kjell Werner Johansen

Programmets hovedformål er å gjennomføre empirisk baserte analyser for næringsliv og offentlig forvaltning. Under programmet skal en utvikle og anvende modellverktøy tilpasset næringslivets og forvaltningens behov for godstransportanalyser både i mikro- og makro.

Mikroanalyser er viktig for å bygge opp og vedlikeholde basiskunnskap som er nødvendig for å beskrive og løse både bedrifts- og samfunnsrelaterte problemstillinger. Slik basiskunnskap vinnes i stor grad gjennom oppdragsprosjekter for næringslivet og er et viktig fundament/supplement i utvikling og anvendelse av modeller for mer makroorienterte analyser.

Empirisk basiskunnskap om omfang og utviklingstrekk i godstransport nyttes blant annet ved utvikling av strategiske modeller og analyser av internasjonale, nasjonale og lokale gods-transporter. Nettverksmodeller er spesielt godt egnet til slike analyser fordi en derved unngår de konsistensproblemer en ellers kan få når en foretar partielle analyser. Anvendelsesområdet vil blant annet være virkningsanalyser av infrastrukturendringer, transportkorridorer, pris- og avgiftstrategier, og andre kvalitetsfaktorer som er innarbeidet i modellene.

I tillegg til modellbaserte analyser av godstransportmarkedet er det under programmet også FoU-aktivitet knyttet til logistikk-løsninger, effektivitets- og markedsanalyser for næringslivet.



Foto: Harald Aas

De viktigste oppdragsgiverne er: *NTPs arbeidsgruppe for transportanalyser (dvs de fire transportetatene), Samferdselsdepartementet, Fiskeridepartementet, offentlig sektor forøvrig og EU-kommisjonen.*

Av viktige resultater siste år kan nevnes:

- Til transportetatenes arbeid med NTP 2006 til 2015 har TØI på oppdrag for Samferdselsdepartementet utarbeidet prognoser for godstransport fram til 2022. Basisscenariet estimerer behovet for godstransport med ulike transportmidler innen og mellom regioner i Norge og til og fra utlandet. Langtidsprogrammets avkastningsalternativ ligger til grunn for prognosene. Til å utarbeide prognosene er TØIs transportmodeller PINGO og NEMO benyttet.
- TØI har sammen med åtte fagmiljø i like mange land vært med på

å utvikle en overordnet transportmodell for Europa som er så enkel og brukervennlig at byråkratene kan bruke den. Modellen har fått navnet EXPEDITE (EXpert-system based PrEdictions of Demand for Internal Transport in Europe). Modellen omfatter person- og godstrafikk i og mellom EU-land, de ti kommende medlemsstatene, samt Norge og Sveits.

- På oppdrag fra Nordland fylkeskommune har TØI beregnet godspotensialet for knutepunkter som kan betjene regionale og grenseoverskridende transporter i Nordland og Sør-Troms. Hovedvekten er lagt på analyser av regionale transporter, eksport- og containertransport av stykkgoods, fisk og fiskeprodukter. Resultatene viser et godspotensial på 4,9 mill tonn for transport til, fra og mellom godsknutepunkter i Nordland og Sør-Troms. ■

Internasjonal logistikk

Forskningsleder: Johanna Ludvigsen

Internasjonal logistikk er et nytt programområde som er under utvikling på TØI.

Programmet har som mål å bidra til å utvikle mer effektive leveringskjeder i internasjonale nettverk med intermodale transportløsninger. Dette er i tråd med blant annet EU's transportpolitikk der en ønsker å få mer av godstransporten over på jernbane. Sentralt i programmet er kunnskapsutvikling knyttet til verdiøkende tjenester både i knutepunkter og på selve transporten. Konkret arbeides det med å utvikle en ny transportkorridor mellom Norge, Sverige og Finland og Syd-Europa. Et høyhastighetstog, «Blue Shuttle Train», skal kjøre uten stopp gjennom Polen, Tsjekia og Østerrike og koble sammen to viktige knutepunkter for europeisk godstrafikk – Swinoujscie havn i Polen og intermodal terminal i Wien, Østerrike. ■



Foto: Harald Aas

Samfunnsøkonomiske analyser

Forskningsleder: Harald Minken

Programmets hovedformål er å utvikle metoder og verktøy til strategiske samferdselsanalyser. Her inngår utvikling av metoder til å velge optimale tiltakspakker, både pakker av infrastrukturprosjekter og pakker av avgifter, tilskott, takster og driftsopplegg. Til programmet er knyttet to strategiske instituttprogram:

- «*Transport og næringsøkonomisk utvikling*», som går over perioden 2001 til 2005.
- «*Strategiske analyser av helhetlig virkemiddelbruk*», 2002 til 2006.

Programmet har fire hovedtema:

1. *Samfunnsøkonomiske analyser av infrastrukturinvesteringer*
2. *Samfunnsøkonomiske analyser av avgifts-, tilskotts-, takst- og prissystemer*
3. *Rute- og transportmiddelovergrepene analyser av prosjekter og tiltak, med sikte på å finne den optimale kombinasjonen av tiltak*
4. *Strategiske planleggingsverktøy.*

Programmets viktigste oppdragsgivere har vært Samferdselsdepartementet og Norges forskningsråd i tillegg til EU-kommisjonen.

Av viktige resultater i 2002 kan nevnes:

- *EU-prosjektet PROSPECTS*, som handlet om samordnet arealbruks- og transportplanlegging med bærekraftighet som mål. Resultatet av prosjektet er en håndbok for beslutningtakere, en metodehåndbok (som TØI har hatt ansvaret for) og en internettbasert kunnskapsdatabase om virkemidler i bytransport.
- For *Fiskeridepartementet* er det utført en nytte-kostnadsanalyse av trafikkentral for skipsfarten i Nord-Norge, noe som har blitt aktualisert av den sterkt økende skipstrafikken fra Nord-Russland langs kysten av Nord-Norge. Dette tiltaket ble funnet å være samfunnsøkonomisk lønnsomt.

Det har vært fremmet et forslag fra et privat konsultantselskap om å bygge en ny og kortere trase for Bergensbanen over Haukeli. Planmaterialet som lå til grunn, har vært vurdert av TØI på oppdrag fra Samferdselsdepartementet. Vurderingen av prosjektet er at det ikke er mulig i overskuelig framtid å oppnå de trafikkinntektene det er budsjettet med. Videre er det sannsynlig at anleggskostnadene som er budsjettet, ikke dekker halvparten av et mer realistisk anslag på byggekostnader. ■

TØI har gjennom flere år hatt et omfattende inngrep med EUs rammeprogrammer. I 2002 har instituttet hatt aktivitet på i alt 11 prosjekter med finansiering fra EUs 5. rammeprogram. To prosjekter er avsluttet i løpet av året (MARETOPE og EXPEDITE), mens 5 prosjekter (ASTRAL, REVENUE, PLUME, CROBit og EXTRA@Web) på grunn av forsinkelser først har oppstart i begynnelsen av 2003.

Under forberedelsen til det 6. rammeprogrammet inviterte EU våren 2002 europeiske forskningsmiljøer til å komme med forslag til prosjekt- og forskningstemaer «Eol» (Expressions of Interest). TØI var med i konsortier som leverte 37 forslag, fordelt med forslag til 18 «Integrated projects» (IP) og 19 «Network og Excellence» (NoE). Flere av disse temaene er innarbeidet som forskningsoppgaver i det nye rammeprogrammet.

I 2002 har TØI gått inn som medlem i et fellesskap for europeiske forskningsmiljøer ECTRI (European Conference of Surface Transport Research Institutes) med formål blant annet å utvikle et samarbeid som gir grunnlag for å agere samlet overfor EUs rammeprogrammer. Flere institutter i ECTRI - samarbeidet var sentrale i de konsortier som sammen med TØI leverte «Eol-er» til EUs 6. rammeprogram.

TØI deltar ved årsskiftet 2002/03 i følgende prosjekter med EU-finansiering:

BEST som skal gi status for bruk av benchmarking for å gjennomføre sammenlignbare målinger av kvalitet, kostnadseffektivitet og produktivitet. Det skal vurderes om disse teknikkene kan harmoniseres og det skal utvikles både kvantitative og kvalitative kriterier for bruk av benchmarking. Prosjektet er organisert som et tematisk nettverk.

BOB som skal utvikle en metode for benchmarking av transportsektoren, med særlig vekt på de politiske målsettingene som er satt opp for ulike deler av sektoren.

IMPROVERAIL skal utvikle nye og bedre verktøy, modeller og strategier for forvaltning av jernbaneinfrastruk-



Foto: Harald Aas

turen. Samtidig skal det utvikles bedre metoder for kapasitets- og ressursanvendelse i jernbanedrift.

MC-ICAM skal se på de utfordringer og konflikter som europeiske og nasjonale beslutningstakere står overfor når de skal se på virkningen av marginalkostnadsprising på transportterspørsel, samfunnsøkonomien som helhet og variasjoner for forskjellige regioner. Det skal gjennomføres virkningsanalyser som gir mulighet til å sammenligne resultater for økonomi, fordeling, transport og arealbruk, miljø- og sikkerhetsspørsmål.

IMMORTAL skal undersøke virkningen av kroniske og akutte tilstander hos førere som kan påvirke kjøreatferd og ulykkesrisiko. Dette inkluderer forhold som sykdom og medikamentbruk, alkohol og narkotika, synsfunksjoner og trøtthet.

ROSEBUD er et tematisk nettverk som skal formidle kunnskap om metoder brukt i nyttekostnadsanalyser av trafiksikkerhets- og miljøtiltak. Det er en målsetting å implementere kunnskapen blant beslutningstakere i samferdselssektoren i Europa.

SILVIA skal undersøke potensialet for bruk av støysvake vegdekker i Europa. I tillegg skal det utvikles en metode for å gjennomføre nyttekostnadsanalyser av å ta i bruk slike vegdekker.

PROSPECTS skal utvikle retningslinjer og hjelpemidler for byer som vil utvikle optimale arealbruks- og transportstrategier for å møte utfordringen når

det gjelder kravet om bærekraftig utvikling. Det skal utvikles verktøy til mer bevisst strategisk planlegging, samt økt og bedre anvendelse av integrert areal- og transportplanlegging i byene.

PLUME er et tematisk nettverk som skal utveksle og drøfte erfaringer og resultater fra internasjonale og nasjonale nøkkelprosjekter innen planlegging og mobilitet i byer.

ASTRAL skal bistå EU med innhenting, oppsummering, spredning og overføring av forskningsresultater fra studier under temaet «Bærekraftig transport og arealbruk» under EUs nøkkelområde «City of Tomorrow».

SPECTRUM skal utvikle et teoretisk rammeverk for å finne allmenne regler for sammensetning av forskjellige kombinasjoner av økonomiske virkemidler. Reglene skal brukes for å oppnå EUs ulike målsetninger på transportområdet.

CROBit skal utvikle løsninger som sikrer kontinuerlig tilgang til informasjon om gods som transporteres med grensekryssende godstog og øke verdien av godstransport med jernbane ved å inkludere høykvalitets informasjonstjenester.

REVENUE skal utvikle et teoretisk grunnlag for å kople prising og skattlegging for bruk av transportinfrastruktur med investeringer i transport. Det skal utarbeides en håndbok.

EXTRA@Web skal innhente og spre informasjon om gjennomførte forskningsprosjekter innen transport. ■

Internasjonalt utviklingssamarbeid i 2002

Instituttet har i 2002 hatt en noe større aktivitet enn i de senere år knyttet til internasjonalt utviklingssamarbeid. Vi er derfor på vei til igjen å få til en mer regelmessig aktivitet hvor det til en enhver tid er et antall løpende prosjekter.

Mye av aktiviteten har vært rettet mot veisektoren og særlig institusjonelle reformer, evalueringer og trafikk-sikkerhet. Noen av prosjektene har vært gjennomført i samarbeid med nordiske partnere, og det ser ut til å være et betydelig marked for TØIs

kompetanse i denne sammenheng. Vi ser også et klart potensial for forskningsprosjekter knyttet til erfaringene med bistandsprosjekter, for eksempel bredere evalueringer knyttet til institusjonelle reformer og trafikk-sikkerhet.

Veisektorprogram i Tanzania

TØI har gjennomført en sluttevaluering av det NORAD støttede veisektorprogrammet i Tanzania som fokuserer på institusjonsbygging i veiadministrasjonen. Formålet var todelt, dels å identifisere resultatene av det gjennomførte programmet og dels å legge et grunnlag for fremtidig norsk støtte til veisektoren i landet. Den insti-

tusjonelle reformprosessen i veisektoren i Tanzania er kommet langt, og en ny og mer uavhengig veiadministrasjon er nå etablert. Evalueringen av programmet viste at vesentlige resultater er oppnådd, selv om de ikke helt svarer til de opprinnelige forventningene. Programmet kan ikke sies å være bærekraftig ennå, men enkelte kom-

ponenter har nådd dette målet, og andre nærmer seg. Det er et behov for videreføring og utvidelse av det nåværende samarbeidet. Det anbefales at et nytt NORAD-støttet 5 års program som spenner over hele veisektoren fokuserer på institusjonsbygging på tre områder for å dekke hele sektoren.

Program for kontroll av aksellast i Zambia

Instituttet har stått for en gjennomgang av et program for kontroll av aksellast i Zambia. Overlast av tunge kjøretøyer er svært vanlig og bidrar i stor grad til nedbrytning av veiene og økte vedlikeholdskostnader. Et mer effektivt system for kontroll av overlast

er nå nødvendig, og NORAD vurderte å støtte dette. Gjennomgangen viste at det foreslåtte programmet er svært relevant og at det er en nasjonal prioritet innen veisektoren. Innhold og opplegg for programmet er generelt bra, men det er behov for noen modifi-

kasjoner. Bærekraften kan bli klart bedre med mindre endringer av de institusjonelle og organisatoriske rammer. Rapporten anbefaler at forberedelsene til programmet fortsetter og at de foreslåtte endringer/modifikasjoner innarbeides i opplegget.

Trafikksikkerhet i Benin

TØI har i løpet av året vært leder for et prosjekt med faglig assistanse til Centre Nationale de Securite Routiere (CNSR) i Benin i samarbeid med Consia, Danmark. Prosjektet har bestått av seks deler: Definisjon av problemet, organisering av CNSR,

forbedring av ulykkesstatistikksystem, veitekniske TS-tiltak, informasjon og opplæring samt forslag til videreføring i 2003. Trafikksikkerhetssituasjonen i Benin er uklar, bl.a. finnes ikke detaljert ulykkesstatistikk for hele landet, og veitrafikklovgivningen trenger oppda-

tering. Foreløpige resultater for hovedstaden Cotonou viser at mopeder og motorsykler er innblandet i over halvparten av dødsulykkene. I forslaget til videreføring av prosjektet er utredning om tiltak mot mopedulykker og oppdatering av veitrafikkloven innarbeidet.

Klassifisering av veinettet i Mosambik

Instituttet har i løpet av høsten startet opp en bred tverrfaglig studie som skal legge grunnlaget for en ny funksjonell klassifisering av det samlede veinettet i Mosambik. Den nåværende klassifisering, som stammer fra kolonitiden, er helt utdatert. Den nye klassifiseringen

skal ta hensyn til de nasjonale strategiene for veisektoren, fattigdomsreduksjon, sosial utvikling og miljø. Utvikling av metoder for funksjonell klassifisering av veinett er derfor en viktig del av prosjektet. Studien skal fremme forslag til et nytt klassi-

fiseringssystem og, etter at dette er godkjent, bidra til gjennomføringen ved å utforme nye prosedyrer for klassifisering og gjennomføre av en rekke seminarer rundt i landet. Prosjektet gjennomføres i samarbeid med Hifab, Stockholm og Africon, Pretoria.

TØI på internett

TØI har i år 2002 valgt å legge ut flere av sine rapporter i sin helhet i PDF-format.

I tillegg er dette noe av informasjonen du kan finne på TØIs nettsider:

- En egen publikasjonsdatabase inneholder TØIs publikasjoner fra 1995 og fram til i dag. Her er det mulighet for å lese sammendraget fra hver rapport/notat. Bestilling av publikasjonene er også gjort enkelt ved hjelp av et «handlekurv» system.
- Miljøhåndboken og Trafikksikkerhets-håndboken ligger nå i sin helhet på nettet. Disse er gratis å bruke og du trenger ikke passord.
- Presentasjon av de forskjellige fagavdelingene
- Presentasjon av de ansatte med bilde, arbeidsområde, e-post adresse, og en liste over de publikasjonene som de enkelte har skrevet.
- Administrativ og faglig representasjon samt foredrag som de ansatte har holdt på nasjonale og internasjonale konferanser/seminarer.

I tillegg til dette er det mye annen spennende informasjon og nyheter å finne på våre nettsider. Se selv på www.toi.no

TØI-kurset 2002

TØI-kurset gir oppdatert kunnskap om transportsektoren og transportbrukerne.

Kurset passer særlig for dem som arbeider i samferdselsadministrasjonen, ved utrednings- og forskningsinstitusjoner samt i konsulent- og transportbedrifter.

Deltakerne får innføring i temaer som lokal persontransport, areal- og transport-planlegging, luftfart, jernbanedrift, IT og samferdsel generelt. Det fokuseres blant annet på aktuelle spørsmål som økonomiske rammebetingelser, kunnskap om transportbrukerne, sikkerhet og miljøaspekter ved samferdsel.

Kurset ble holdt 7. – 10. oktober 2002 på Sanner Hotell, Hadeland. Det var i alt 25 deltakere.

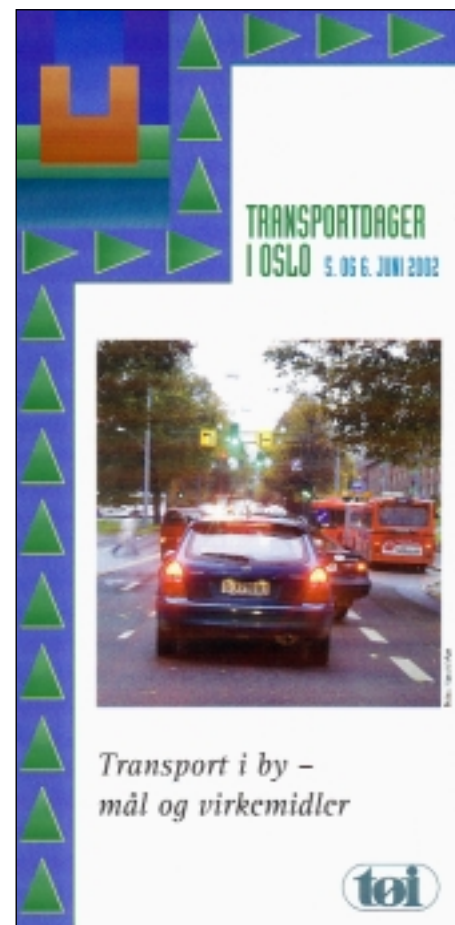
Forskningsdag ved TØI

I forbindelse med Norges forskningsråds arrangement Forskningsdagene '2002 arrangerte TØI et halvdagsseminar. Temaet denne gang var »Forskning for framtiden». Det ble holdt fire foredrag av forskere ved TØI. Foredragene var knyttet til trender i transport, E-handel, trafikantverdsetting av kollektivtilbud og trafikkulykker og teknologi.

Transportdager i Oslo

5-6 juni 2002 arrangerte TØI for sjette gang konferansen Transportdager i Oslo. «Transport i by – mål og virkemidler» var hovedtema for konferansen denne gang. Tema som statlig politikk, lokale forsøk, mobility management og NTP's rolle ble diskutert.

Det ble holdt 14 foredrag og ca 80 personer deltok på konferansen. TØI deltok aktivt med fire møteledere og tre foredragsholdere.





Samferdsel

Tidsskriftet Samferdsel har som målsetting å presentere forskningsbasert kunnskap slik at denne er kjent når beslutninger fattes eller den kan danne grunnlag for samferdselspolitisk debatt. En stor del av bladets innhold er popularisert forskningsstoff fra TØI og andre miljøer i Norge som arbeider med samferdselsforskning. Bladet bringer også aktuelle reportasjer fra samferdselssektoren. Mange av artiklene plukkes opp av dagspressen og andre media og er dermed utgangspunkt for en vid spredning både til fagmiljøet og allmennheten. Tidsskriftet utgis av TØI og eies av TØI og Vegdirektoratet i fellesskap.

Samferdsel kom ut med ti nummer i 2002. Trafikksikkerhet, kollektivtransport, trafikk og miljø, infrastruktur og planlegging samt europeisk transportpolitikk er viktige tema. Bladet legger stor vekt på å presentere ny transportforskning og tar mål av seg til å ha et overordnet perspektiv på hele samferdselssektoren. For TØI er Samferdsel en viktig kommunikasjonskanal med omverdenen.

Opplaget er omkring 2500 eksemplarer. Ettersom en stor del av abonnentene er bedrifter som sirkulerer bladet internt, er leserkretsen omkring 8 000 personer for hvert nummer, ifølge en leserundersøkelse.

Tidsskriftet har et redaksjonsråd med medlemmer fra Vegdirektoratet, Samferdselsdepartementet, Luftfartsverket, Oslo Sporveier, Rederienes Landsforening, Norsk havneforbund, Jernbaneverket og Kystdirektoratet.

Biblioteket

Biblioteket omfatter ca 35 000 bind og 200 tidsskrifter samt spesialsamlinger tilknyttet samferdselsforskning. Antall utlån i 2002 var ca. 3500, herav ca 150 til låntakere utenfor instituttet. Litteratursøkinger gjøres i egne og internasjonale databaser. Her av kan nevnes: Transportdatabasen, TRIS, ISI.

Biblioteket utfører en utstrakt informasjonsvirksomhet. Månedlig mottas ca 100 henvendelser og forespørsler fra journalister, studenter og andre – enten over telefon eller ved besøk. Referanse og bestillinger på TØI-publikasjoner går gjennom biblioteket.

Biblioteket har i år 2002 lagt inn hele sin tidsskriftssamling og boksamling, samt dele av statistikkksamlingen i bibliotekssystemet Tidemann med strekkodeutlån.

I tidsskriftet SAMFERDSEL har biblioteket en fast spalte, «Ny faglitteratur», der instituttets egne publikasjoner omtales. Andre norske og skandinaviske publikasjoner innen fagområdet tas også med i spalten.

Administrativ og faglig representasjon

Både nasjonalt, nordisk og internasjonalt for øvrig er det et utstrakt samarbeid innen samferdselssektoren. Ansatte ved TØI er med i en rekke komiteer, utvalg og arbeidsgrupper. Dette markerer instituttets status som det sentrale forsknings- og utredningsorgan innen samferdselssektoren i Norge.

Oppgave som veileder/sensor og bistillinger ved universitet og høyskoler

Høgskolen i Lillehammer

Sensor reiseliv, Jan Vidar Haukeland

Høgskolen i Molde

Sensor Transportplanlegging, Kjell Werner Johansen

Sensor Transportmodeller, Kjell Werner Johansen

Sensor "Transport- og lagerteknikk", Olav Eidhammer

Sensor «Konsekvensanalyser», Olav Eidhammer

Sensor "Economic Impact Assessment", Olav Eidhammer

Sensor «Transport og lokalisering», Olav Eidhammer

Bistilling Professor i transportøkonomi, Odd I Larsen

Høgskolen i Telemark

Veiledning hovedfagsoppgave, Ronny Klæboe

Lunds tekniske høyskole

Veiledning av 2 doktorgradskandidater, Rune Elvik

NTNU

Sensor Samferdselsteknikk, Rune Elvik

Veiledning og sensor By- og regionplanlegging, Tor Lerstang

Bistilling, 1. amanuensis, undervisning og veiledning, Pål Ulleberg

Universitetet i Uppsala

Veileder doktorgrad, Farideh Ramjerdi

Universitetet i Oslo

Veileder hovedfag/doktorgrad, Bård Norheim

Veileder hovdfag/doktorgrad, Jens Kristian Steen Jacobsen

Veileder og sensor Sosiologi og samfunnsgeografi hovedfag, Randi Hjorthol

Veileder og sensor Samfunnsøkonomi, Harald Minken

Vrije Universitet Amsterdam

Opponent doktorand, Rune Elvik

Tidsskrifts-redaktør/reviewer/redaksjonsmedlem

Accident Analysis and Prevention, redaktør: Rune Elvik

Accident Analysis and Prevention, editorial advisory board: Terje Assum

Accident Analysis and Prevention, reviewer: Truls Vaa

Accident Analysis and Prevention, reviewer: Fridulv Sagberg

Anatolia An International Journal of Tourism and Hospitality Research, member of Editorial Review Board: Jan Vidar Haukeland

Annals of Regional Science, member of editorial board, Farideh Ramjerdi

Annals of Tourism Research, Resource editor: Jan Vidar Haukeland

Annals of Tourism Research, reviewer: Jens Kristian Steen Jacobsen

BEST Newsletter, redaktør Nils A Fearnley

Environmental Modelling & Software, reviewer: Ronny Klæboe

Noise Control Engineering Journal, reviewer: Ronny Klæboe

Scandinavian Journal of Hospitality and Tourism, Chief Editor: Jan Vidar Haukeland

Scandinavian Journal of Hospitality and Tourism, reviewer: Jens Kristian Steen Jacobsen

Scandinavian Journal of Psychology, reviewer: Pål Ulleberg

Tourism Management, reviewer: Jens Kristian Steen Jacobsen

Transportation Geography, member of editorial board: Sverre Strand

Transportation Research Council, reviewer: Farideh Ramjerdi

Transportation Research, reviewer: Farideh Ramjerdi

Deltakelse i internasjonale og nasjonale faste komiteer/styrer/grupper

COST Technical Committee on Transport: Olav Eidhammer

Den internasjonale sosiologforeningen: Visepresident i forskningskomiteen for internasjonal turisme: Jens Kristian Steen Jacobsen

ECTRI – European Conference of surface Transport Research: Knut Østmoe

European conference of Ministers of Transport (ECMT)

- *The Economic Research Committee*: Knut Østmoe

- *Group of Statisticians*: Arne Rideng

- *ECMT Round Table 125*: Johanna Ludvigsen

Folkehelsa, prosjekt om støy i rekreasjonsområder: *Medlem av referansegruppe*: Ronny Klæboe

Forskningsprogrammet CEFTA, Transportbehov og adfærd, Miljø- og energiministeriet, Danmarks miljøundersøkelser, Transportrådet. *Medlem av følgegruppen*: Randi Hjorthol

Forum of European Road Safety Research Institutes (FERSI): *Medlemmer*: Knut Østmoe og Terje Assum

Høgskolen i Molde: *1 varamann til styret*: Knut Østmoe

INCE – støyretningslinjer for støyforhold i skolesituasjoner, *medlem*: Ronny Klæboe

Journal of Transportation Geography, Working Group: *Medlem*: Sverre Strand

KUForum. *Styremedlem*: Tor Lerstang

Kvalitetssäkringsgruppen för resvaneundersökningen, Sverige. *Medlem*: Randi Hjorthol

NECTAR (Network on European Communications and Transport Activity Research). *Medlem*: Knut Sandberg Eriksen.

Nordisk Ministerråd ekspertgruppe for bærekraftig transport-energi: *Medlem*: Rolf Hagmann

Nordisk Transportforskning (NTF).

Medlem av styret: Knut Østmoe

Arbeidsgruppe på Trafikk og helse. *Leder arbeidsgruppe*: Ronny Klæboe

Nordisk vegteknisk forbund

- utvalg nr 21: «*Planlegging*»: Olav Eidhammer
- utvalg nr 51: «*Miljø*»: Astrid H. Amundsen
- utvalg nr 52: «*Trafikksikkerhet*»: Pål Ulleberg

Organization for Economic Co-operation and Development (OECD):

Styringskomiteen for Research on Road Transport and Intermodal Issues: Knut Østmoe

Human factors of technology for elderly users: Pål Ulleberg

Polyteknisk forening, Samferdsel. *Nestleder*: Jan Usterud Hanssen.

Tverrfaglig Sikkerhetsforum. *Styremedlem*: Marika Kolbenstvedt

Statens Institutt for kommunikasjonsanalys, Sverige (SIKA). *Vitenskaplig råd*: Knut Østmoe

Statistisk sentralbyrås *Rådgivende utvalg for befolkningsprognoser*: Sverre Strand

TRB Transportation Economic Committee. *Medlem*: Farideh Ramjerdi

TRB Transportation and Development Committee. *Medlem*: Farideh Ramjerdi

TRB Telecommunications and Travel Behaviour Committee. *Medlem*: Farideh Ramjerdi

TRB Committee A3B05 Committee on Safety Data, Analysis, and Evaluation. *Medlem*: Rune Elvik

TRC Tourist Research Center. *Medlem*: Jan Vidar Haukeland

Vegdirektoratet. Etatsprosjekt Nullvisjonen: *Medlem referansegruppe*: Marika Kolbenstvedt

Vägverket, Sverige: *Medlem referansegruppe*: Ronny Klæboe

VTI, Sverige: *Medlem planeringsgruppe*: Truls Vaa

Østlandsforskning. *Styremedlem*: Marika Kolbenstvedt.

Deltakelse i internasjonale prosjekter

BEST – Benchmarking European Sustainable Transport: Bård Norheim og, Nils Fearnley

BOB – Benchmarking on Benchmarking: Bård Norheim og Nils Fearnley

CANTIQUÉ (Cleaner Air for Europe: the role of Non-Technical Transport Measures): Arild Vold

CrOBIT – Cross.Border Information Technology: Johanna Ludvigsen

European Transport Safety Council: Rune Elvik

EXPEDITE – EXPert-system based PRedictions of Demand for Internal Transport in Europe.: Odd I Larsen, Frode Voldmo, Inger Beate Hovi, Giske Charlotte Lillehammer, Jardar Andersen og Ingvil Gjeldsvik.

EXTR@Web – EXPloration of TRANsport Research via the Web:

IMMORTAL – Impaired Motorists, Methodes Of Roadside Testing and Assessment for Licencing: Fridulv Sagberg, Truls Vaa, Terje Assum og Rune Elvik

IMPROVERAIL – IMPROVED tools for RAILway Capacity and Access Management: Kjell Werner Johansen og Bjørnar Kvinge

INFOEFFEKT (Vägverket-Sverige) Terje Assum, Rune Elvik, Pål Ulleberg og Truls Vaa

MARETOPE – Managing and Assessing Regulatory Evolution in local public Transport Operations in Europe: Bård Norheim, Erik Carlquist og Kjell Jansson

MC-ICAM – Implementation of Marginal cost Pricing in Transport- Integrated Conceptual and Applied Modul Analysis: Arild Vold, Farideh Ramjerdi og Harald Minken og Olga Ivanova

PATS (Pricing Acceptability in the Transport Sector): Kjell Jansson

PLUME – Planning and Urban Mobility in Europe: Harald Minken

ASTRAL – Achieving Sustainability in Transport and Land Use: Harald Minken

POLCORRIDOR – EUREKA-prosjekt: Johanna Ludvigsen

PROSPECTS – Procedures for Recommending Optimal Sustainable Planning of European City Transport Systems: Harald Minken, Arild Vold, Hanne Samstad, Farideh Ramjerdi og Marika Kolbenstvedt

REVENUE- Revenue use from transport pricing

ROSEBUD – Road safety and environmental benefit-cost analysis for use in decision making: Rune Elvik

Securité Routiere Benin: Terje Assum

SILVIA – Silent road surfaces and other noise control actions: Rune Elvik, Ronny Klæboe og Kjartan Sælensminde

SPECTRUM – Study of Policies regarding Economic Instruments Complementing Transport Regulation and the Undertaking of Physical Measures: Farideh Ramjerdi og Harald Minken

Working Group ERS5 on Cost and Benefits of Strategies for Air Quality Improvements (OECD): Arild Vold

Doktorgradsavhandlinger

Avhandlingar i arbeid

Ivanova, Olga: *The role of transport infrastructure in regional development*

Jacobsen, Jens Kristian Steen: *Modernity on the move: Contributions to a sociology of international tourism*

Langeland, Jomar Lygre: *Samordnet areal- og transport-planlegging. Muligheter og begrensninger når det gjelder å få implementert en regional arealpolitikk*

Minken, Harald: *Kostnadsfunksjoner i transport*

Foredrag på nasjonale og internasjonale konferanser/seminarer

Amundsen, Astrid H

- «*Forsøksopplegg plager og søvnforstyrrelser før og etter fasadetiltak*»
Oversikt over støvforskning. SINTEF/TØI. TØI, 26.11.
- «*Lavere vinterfartsgrense på Oslos innfartsveger. Betydning for utslipp, støy, trafikkavvikling og trafikksikkerhet.*»
Seminar/møte om oppvirvling og avgassutslipp fra vegsektoren – Mulige tiltak for å redusere problemene (lavere fart + renhold av vegene). SVO. Oslo, 02.05.

Andersen, Jardar

- «*Interurban freight study for Norway: Marginal external cost pricing*»
Evaluation of Alternative Strategies to Implementing Marginal Cost / Cost Responsive Pricing in Transport. MC-ICAM. Helsinki, Finland, 02.09.

Assum, Terje

- «*Hvorfor en Workshop om gjennomføring av trafikk-sikkerhetstiltak? Utdfordringer og muligheter*»
Genomførnde av trafiksikkerhetsåtgärder. TØI/Vägverket. Norrtälje Sverige, 11.06.

Bekken, Jon-Terje

- «*Regulering av taxinæringen i Europa*»
Fagdage 2002. Norges Taxiforbund. Lillestrøm, 24.10.
- «*Taxi Regulation in Europe*»
International Road Transport Union – Taxi Group Meeting. IRU. Maastricht, 11.10.

Bjørnskau, Torkel

- «*Overvåking – potensialer og problemer*»
Forskningsdagene 2002. TØI. TØI, Oslo, 26.09.
- «*Risk compensation – a comparative study*»
Advisory Group Meeting II in the project «Risk and Uncertainty: management, understanding and adaptation». NFR. Radisson Gardermoen, 14.11.
- «*Trafikkens betydning for bomiljøet – foreløpige resultater*»
Programseminar – Forskningsprogrammet Bolig og levekår. Norges forskningsråd. Voksenåsen hotell, Oslo, 12.02.

Bjørnskau, Torkel og Hjorthol, Randi

- «*Gentrifisering på norsk – teori og empiri*»
NFR-seminar «Byutvikling – Drivkrefter og planleggings-ufordringer». NFR. Bergen, 24.05.

Carlquist, Erik

- «*Incentives and contracts in Norwegian public transport*»
Studietur for politikere og planleggere fra Toulouse. Organisation Gestion Marketing s.a. Oslo, 28.11.
- «*Kollektivtransportens organisering og finansiering*»
Besøk av Center för Tjensteforskning, Karlstads universitet. TØI. TØI, 16.05.
- «*Regulatory and organisational evolution in European public transport systems*»
Visit of World Bank representative to Norwegian Public Roads Administration and Institute of Transport Economics. TØI, VD. TØI, 26.07.

Carlquist, Erik og Bekken, Jon Terje

- «*Taxi Regulation in Europe*»
International Road Transport Union - Taxi Group Meeting. IRU. Stockholm, 23.05.

Dybedal, Petter

- «*Modelling regional impacts of tourism in Norway – A macro-economic approach*»
11th Nordic Symposium in Tourism and Hospitality research. TOUREC, Göteborg University. Göteborg, 17.11.
- «*Utvikling av data og modeller for analyse av reiselivets regionale betydning*»
Møte med Landsdelsutvalget for Nord-Norge. LU. Bodø, 11.04.

Eidhammer, Olav

- «*Godsknutepunkter – et utgangspunkt for effektive*

logistikk og lagerløsninger i Nordland?»

Næringslivets transportbehov. Nordland fylkeskommune. Bodø, 29.04.

- «*Godstransportmarkedet-en oversikt.*»
TØI-kurset. TØI. Gran, 09.10.
 - «*Statistikk og datagrunnlag for godstransport i byer*»
Godstransport i by-Et forsømt fagområde i transportplanleggingen?. Polyteknisk Forening. Oslo, 05.09.
 - «*Verdiskapning i norsk kystzone- Effektive logistikk-løsninger*»
Verdiskapning i norsk kystzone. Miljøinstituttene. Gardermoen, 19.06.
- Elvik, Rune**
- «*Optimal Speed Limits: The Limits of Optimality Models*»
Transportation Research Board, 81st Annual Meeting. Transportation Research Board. Washington DC, 14.01.
 - «*Measuring the Quality of Road Safety Evaluation Studies: Mission Impossible?*»
Transportation Research Board, 81st Annual Meeting. Transportation Research Board. Washington DC, 15.01.
 - «*Verdsetting av trafiksikkerhet i ulike lands nytte-kostnadsanalyser*»
ASEK seminarium om samhällsekonomiska kalkylvärden och kalkylprinsipier. SIKA. Stockholm, 19.02.
 - «*Verdsetting av trafiksikkerhet i ulike lands nytte-kostnadsanalyser (med noe utdyprning i forhold til første presentasjon)*»
ASEK seminarium om olycksvärden och tidsvärden. SIKA. Stockholm, 27.03.
 - «*Jeg spanderer – du betaler! Om ulykkeskostnader og hvem som betaler dem*»
Trygg Trafikks landskonferanse. Trygg Trafikk. Oslo, 09.04.
 - «*Veiledning i bruk av effektkatalog for trafiksikkerhetstiltak (TØI-rapport 572/2002)*»
Kurs om skadegradstetthet og effektkatalog for trafiksikkerhetstiltak. Vegdirektoratet. Stefan hotellet, Oslo, 13.06.
 - «*Beregning av skadegradstetthet og Veiledning i bruk av effektkatalog for trafiksikkerhetstiltak (TØI-rapport 572/2002)*»
Kurs om skadegradstetthet og effektkatalog for trafiksikkerhetstiltak. Vegdirektoratet. Statens hus, Trondheim, 20.06.
 - «*Presentasjon av den russiske utgaven av Trafiksikkerhetshåndboken*»
Konferanse om trafiksikkerhet i Russland (russisk tittel, fritt oversatt). St Petersburg University of Architecture and Civil Engineering. St Petersburg, 20.09.
 - «*A framework for cost-benefit analysis of policy options designed to control impaired driving*»
IMMORTAL project meeting. DTF (Danmarks Transportforskning). Lyngby, 27.09.
 - «*Jeg spanderer, du betaler! Kostnader ved trafikkulykker og hvem som tjener på å unngå dem*»
FTU-konferansen i Vestfold. Vestfold FTU. Bolkesjø hotell, 18.10.
 - «*To what extent can theory account for the findings of road safety evaluation studies?*»
15th ICTCT Workshop. CDV, Brno. Brno (Tsjekkia), 24.10.
 - «*Risiko og sikkerhet i transport (RISIT). Et forskningsprogram i regi av Norges forskningsråd*»
Andre mote i nasjonal referansegruppe for forsknings-

prosjekt om havarikommisjoner. AFI, Sjøfartsdirektoratet. Oslo, 07.11.

- «Effekter av veianlegg og trafikksikkerhetsarbeidet» Trafikksikkerhetskonferanse i Oslo. Oslo trafikksikkerhetsutvalg, samferdselsetaten. Sentrum scene, Oslo, 20.11.
- «Presentation of SILVIA work package 3: Cost-benefit analysis» SILVIA launch seminar. TRL. Transport Research Laboratory, Crowthorne, 28.11.

Engebretsen, Øystein

- «Senterstruktur, lokalisering, veibygging og mobilitet» Møte i Effekttutvalget. KRD. Oslo, 13.03.
- «Styring av arealbruken: Er det mulig? Praktisk bruk av ABC-prinsipper for lokalisering av virksomheter.» 10 år med samordnet areal- og transportplanlegging (SAT) i norske byregioner: Suksess, fiasko eller det umuliges kunst? TØI / Plangruppa. Oslo, 15.05.
- «Veibygging og endret senterstruktur» Trafikkdage på Aalborg Universitet. Transportrådet og Aalborg Universitet. Ålborg, 26-27.08.
- «Hvordan kan RVU2001 brukes i markedsanalyser, byplanlegging og regionalpolitikk?» Reisevaneundersøkelsen 2001 - brukerseminar. TØI/Reisevane-gruppa. TØI, 29.08.

Eriksen, Knut Sandberg

- «Economic Impact Assessment of Regional Airports in Norway – cases for airport closure» European Transport Conference. AET/PTRC. Cambridge, UK, 11.09.
- «Socio-Economic Evaluation of Regional Airports in Norway» NECTAR Cluster-meeting. NECTAR. Lund, 10.11.

Fearnley, Nils

- «Benchmarking – moteord eller et nyttig verktøy for kollektivtransportsektoren?» Arbeidsseminar kollektivtransportforum. TØI. TØI, 05.03.

Fearnley, Nils (+ 2 medforfattere)

- «Benchmarking transport polict: The use of benchmarking in effectively developing and implementing transport policy» European Transport Conference 2002. PTRC. Cambridge, 9.09.

Fearnley, Nils og Sælensminde Kjartan

- «Combined use of Stated Choice, Transfer Price and Frisch Method in a Valuations Survey» European Transport Conference 2002. PTRC. Cambridge, 9.09.

Fyhri, Aslak

- «Resultater fra intervjuundersøkelse, Riksveg gjennom tettsted» Prosjektmøte, evaluering av riksveg gjennom tettsted. VD. VD, 08.01.
- «Status for miljøprosjekter i Oslo» Oppstartsmøte Miljøgruppe vegkontor. TØI og SVO. TØI, 10.04.
- «Hvordan studere landskapsopplevelser i hverdagen» Metoder for vurdering og evaluering av tiltak og tiltaks-

pakker i byer. Fagseminar for etatsprosjektet Transport i by. VD. TØI, 06.05.

- «Hvordan opplever folk i Drammen bomiljøet sitt?» Støy og kombinasjonseffekter- fagseminar. SVB og Drammen kommune. Drammen, Rica Park, 19.06.
- «Utilisation of neighbourhood soundscapes» XXV International Congress of Applied Psychology. ICAP. Singapore, juli.
- «4 spørsmål om høytrafikkerte gater» Høytrafikkerte bygater. Vegdirektoratet. Oslo, 27.11.

Hagen, Trine

- «FriskBuss. Arbeidsmiljø i bussbransjen. Et prosjekt hvor arbeidstaker- og arbeidsgiverorganisasjonene samarbeider om reduksjon av sykefravær og tidlig avgang fra bussføreryrket» Forsøksvirksomhet i trygdeetaten. Sosial og helse-departementet. SHD, Oslo, 03.04.
- «Forskningsmetode i FriskBuss» Temadag: FriskBuss. Arbeidsmiljø i bussbransjen. TØI/FriskBuss styringsgruppe. TØI, 03.05.
- «FriskBuss – Arbeidsmiljø i bussbransjen» Besøk av Center för Tjensteforskning, Karlstads universitet. TØI. TØI, 16.05.
- «FriskBuss: Evaluering av to prosjekter i AS Oslo Sporveier» AS Oslo Sporveiers Hoved-arbeidsmiljøutvalg. AS Oslo Sporveier. Oslo, 21.08.
- «Lowest bid wins: effects of increasing competition on public transport staff» European Transport Conference 2002. PTRC. Cambridge, 11.09.
- «Nye avtaleformer i norsk kollektivtransport: Fra kostnadsfokus til kundefokus?» SamBuss årlige konferanse. LO. Sørmarka, Oslo, 16.09.
- «Nye konkurranseformer i norske og internasjonale kollektivtransport» SamBuss årlige konferanse. LO. Sørmarka, Oslo, 16.09
- «FriskBuss: Arbeidsmiljø i bussbransjen» Arbeidsmedisinsk uke 2002. Norsk Arbeidsmedisinsk forening, Den norske Lægeförening. Oslo, 15.11.

Hagman, Rolf

- «Partikkelutslipp fra dieslbiler» Presentasjon for Vegdirektoratet, Teknologisk institutt 16.04.
- «Utslipp av partikler i avgasser fra personbiler» 3 samlinger for Peugeot og en samling for tekniske ledere hos Norske bilimportører. Bertel O Steen. Lørenskog, 01.05, 15.06.

Hanssen, Jan Usterud

- «MM – En fremtidsrettet transportstrategi for norske byområder?» Mobility management – også i norske byområder? TØI. Oslo, 11.03.
- «Trafikk - blant byutviklingens viktigste premisser» Slik lykkes du med helhetlig byutvikling. CONFEX. Oslo, 11.04.
- «Mobility management» Klimautfordringer og energiløsninger. Birkebeinerlaugets nettverk for miljø og samfunnsansvar. Oslo, 24.04.
- «Parkering – den vanskelige møteplassen mellom arealbruk og transport.» 10 år med samordnet areal- og transportplanlegging (SAT)

i norske byregioner: Suksess, fiasko eller det umuliges kunst? TØI / Plangruppa. Oslo, 15.05.02.

- «*Mobility management – hva er det?*» Transport i by (etatsprosjekt) Referansegruppemøte. Vegdirektoratet. Oslo, 29.05.
- «*Hva er mobility management – internasjonale eksempler og erfaringer*» Transportdager i Oslo 5. og 6. juni 2002. TØI. Oslo, 06.06.
- «*Bystruktur og transportbehov – samspillet mellom arealbruk og transport*» TØI-kurset. Gran, 9.10.

Haukeland, Jan Vidar og Jacobsen, Jens Kristian Steen

- «*The contribution of local food and culinary tradition in a region's attraction to tourists, exemplified with food interests of foreign motor tourists in Northern Norway.*» 37th TRC Meeting, Barcelona 21st-24th March 2002. Tourist Research Centre. Barcelona, 21-24.03.
- «*Foreign motorists' travel patterns in Northern Norway*» 11th Nordic Symposium in Tourism and Hospitality research. TOUREC, Göteborg University. Göteborg, 17.11.

Hjorthol, Randi

- «*Can reurbanisation and gentrification reduce the environmental problems of car use in urban areas?*» XVth World Congress of Sociology. International Sociological Association. Brisbane, Australia, 07. – 13. 07.
- «*Can reurbanisation and gentrification reduce the environmental problems of car use in urban areas?*» Nordisk sosiologkongress. Nordisk sosiologforening. Reykjavik, 15-17. 08.
- «*Daglige aktiviteter og reisene i mellom*» Reisevaneundersøkelsen 2001 - brukerseminar. TØI/Reisevane-gruppa. TØI, 29.08.
- «*Reisevaner i et kjønnsperspektiv*» Veg og trafikkdagene. VD/NTNU. Trondheim, 10.09.
- «*Bilbruk i by og land – hva kan reisevaneundersøkelser fortelle oss*» TØI-kurset. Gran, 09.10.
- «*Trender i folks reisevaner*» Image og merkevarebygging i kollektivtransporten. Polyteknisk forening. Oslo, 05.12.

Ivanova, Olga

- «*The role of transport infrastructure in regional development: framework for the analysis*» Sixth workshop. Nordic research network on modelling transport, land-use and the environment. Haugesund, 28.09.

Jacobsen, Jens Kristian Steen

- «*Utenlandsturismen til Norge, kjennetegn og utviklingstrekk.*» Norske Reiselivsjournalisters forening. Oslo, 11.02.
- «*The Historic City and the Olfactory Tourist (med Graham M. S. Dann)*» «The Tourist Historic City: Sharing Culture for the Future». Brügge, 17. – 20.03.
- «*Foreign Motor Tourists in Northern Norway: Travel Interests, Activities, and Utilisation of Tourism Amenities*» The Economics of Individual Motorized Tourism. Dalarna University and the Transport Economics Unit of the Swedish National Road and Transport Research Institute. Borlänge, Sverige, 06. - 07. 05.

- «*Leading the Tourist by the Nose (med Graham M. S. Dann)*» XV World Congress of Sociology. International Sociological Association. Brisbane, Australia, 07.–13. 07.

Jean-Hansen, Viggo

- «*Konsekvenser av bortfall av taxfree – salg på utenlandsferger mellom Norge og utlandet*» Sjøvervs bil og passasjertrafikk. Havneavisen fergeseminar. Oslo, 09.10.
- «*Transportanalyser for Krisitansand i nasjonal sammenheng – person og godstransport*» NTP Byutredning Kristiansand. Vest-Agder/Kristiansand kommune. Kristiansand, 14.02.

Kjørstad, Katrine Næss

- «*Utviklingstrekk i persontransporten*» Temadag: Norsk transport – utvikling og marked, Telenor/NTNU, 18.04.
- «*Kollektivtransportens organisering og finansiering*» Temadag: Norsk transport – utvikling og marked, Telenor/NTNU, 18.04.
- «*Hva vet vi om kollektivtrafikantene – deres ønsker og behov*» Temadag: Norsk transport – utvikling og marked, Telenor/NTNU, 18.04.
- «*Evalueringsmetodikk*» Temadag: FriskBuss. Arbeidsmiljø i bussbransjen. TØI. TØI, 03.05.
- «*Bruk av kundetilfredshetsmålinger i Norge*» Arbeidsseminar kollektivtransportforum. TØI. TØI, 22.08.

Klæboe, Ronny

- «*Eksempler på felles analyser fra SIP Samspill*» Oppstartsmøte Miljøgruppe vegkontor. TØI og SVO. TØI, 10.04.
- «*Miljøundersøkelser. Presentasjon av metoden og erfaringer*» Metoder for vurdering og evaluering av tiltak og tiltakspakker i byer. VD. TØI, 06.05.
- «*Er 1+1=2? Samspill mellom trafikkenes miljøeffekter – konsekvenser for tiltak*» Statens vegvesens Miljøkonferanse 2002. VD. Oslo, 23.05.
- «*Dråpen som får begeret til å renne over – om virkninger av støy og forurensning*» Støy og kombinasjonseffekter- fagseminar. SVB og Drammen kommune. Drammen, Rica Park, 19.06.
- «*Noise Nuisance*» The Ninth International Conference on Asphalt Pavements. Vegdirektoratet i Danmark m. fl. København, 21.06.
- «*Samspel mellan miljøeffekter – konsekvenser för valet av åtgärder?*» Møte mellom VD Norge og Vägverket Sverige. Vegdirektoratet. Vegdirektoratet, Oslo, 22.06.
- «*Miljøplager i Norge 1997-2002*» Nasjonal Støykonferanse 2002. FB, VD,SFT,JBV, LV. Clarion, Gardermoen, 25.09.
- «*Virkningskurver for vegtrafikkstøy i Norge*» Oversikt over støyforskning. SINTEF/TØI. TØI, 26.11.
- «*The Neighbourhood Soundscape in Oslo West, and the residents' perception of its quality*» First Pan-american/Iberian meeting on acoustics. American Acoustical Society. Cancun, 10.12.

Kolbenstvedt, Marika

- «*Formål og felles nytte med et Miljøforum*»
Oppstartsmøte Miljøgruppe vegkontor. TØI og SVO.
TØI, 10.04.
- «*Miljø, sikkerhet og risiko*»
Overføring av kunnskap på tvers av transportgrener»
TØI presentasjon Kystverket. Kystverket. Ålesund, 05.09.
- «*Erfaringer med dagens støyregelverk – forslag til forbedringer*»
Seminar om støy og ny planlovgivning. SFT. SFT Oslo, 12.02.

Kvinge, Bjørnar

- «*Working plan for task 4.5 and task 6.4*»
Improve rail WP4-WP6. NTUA. Aten, 24.01.
- «*Work Package 7 New work plan*»
IMPROVERAIL working meeting. NTUA. Aten, 2-3.09.
- «*Work Package 7 Progress and Results.*»
IMPROVERAIL working meeting. ICSTM. London, 7-8.10.

Kvinge, Bjørnar og Johansen, Kjell Werner

- «*Current status and elaboration plan for task 4.5, Work plan task 7.2*»
task 4.5 & task 7.2. ICSTM, London, 25-26.04.
- «*Presentation of state of progress in Improve rail task 6.4 & task 7.2*»
Improve rail Consortium meeting. CTC engineering.
Sofia, 27-28.06.

Langeland, Jomar Lygre

- «*Planlegging av regionale utbyggingsmønstre: Helhet og samordning? Teori og praksis når det gjelder bruk av fylkesdelplaner i Norge.*»
10 år med samordnet areal- og transportplanlegging (SAT) i norske byregioner: Suksess, fiasko eller det umuliges kunst?. TØI / Plangruppa. Oslo, 15.05.
- «*Norske erfaringer med samordnet areal- og transportplanlegging: Eksempler fra Bergensregionen og Jæren.*»
Vägverkets FoU-seminar høsten 2002. Vägverket.
Jönköping, 15.10.

Lauridsen, Henning

- «*Zambia Axle Load Control Programme Appraisal*»
Axle Load Seminar. Roads Department. Lusaka, 18.02.
- «*Review of the Tanzania Road Sector Programme*»
Tanzania Road Sector Programme Meeting.
Ministry of Works. Dar es Salaam, 21.03.

Lerstang, Tor

- «*Evaluering av plan- og beslutningsprosessen for NTP 2002-2011 og vurdering av forbedringspotensialet*»
Transportdager i Oslo 5. og 6. juni 2002. TØI. Oslo, 06.06.
- «*Mye skrik og lite ull? Dagens støyregelverk i praksis*»
Nasjonal støykonferanse. SFT. Gardermoen, 24.09.

Lian, Jon Inge

- «*Konkurransesituasjonen i norsk luftfart – hvor står vi nå?*»
Solakonferansen, 24.09.
- «*Hvordan kan RVU2001 gi informasjon om transportmarkedet*»
Reisevaneundersøkelsen 2001 - brukerseminar.
TØI/Reisevane-gruppa. TØI, 29.08.
- «*Lange reiser – marked og konkurranseregulering*»
TØI-kurset. TØI. Gran, 09.10.

Lodden, Unni

- «*Sykkelpotensialet i norske byer og tettsteder*»
Den nasjonale sykkelkonferansen 2002.
Syklistenes Landsforening, Drammen kommune,
Buskerud f.k., VD, SVV-Buskerud. Drammen, 23.09.

Ludvigsen, Johanna

- «*Information technology and information needs in railway freight transit*»
THEMIS –Thematic Network devoted to IT Technology & Solutions in Inter-modal Transport. THEMIS + EU
Kommissjon. Bryssel, 22-23.04.

Minken, Harald

- «*Grunnbegreper og grunntrekk ved vår planleggingsmetode Evaluering av bærekraftighet*»
Miniseminar om strategisk arealbruks- og transportplanlegging med bærekraftighet som mål (PROSPECTS). 19.03.
- «*A framework for the evaluation of urban transport and land use strategies with respect to sustainability*»
Sixth workshop. Nordic research network on modelling transport, land-use and the environment. Haugesund, 29.09.

Nordbakke, Susanne

- «*Fører kort og bilbruk blant ungdom på 90-tallet*»
«Sei-i-frå»-kampanjen i Telemark: Møte med Telemark vegkontor.
TØI. TØI, 11.04.
- «*Transportrelatert livsstil. En studie av sammenhengen mellom livsstil og transportmiddelbruk.*»
Presentasjon av prosjekt «Livsstil og transportmiddelbruk» hos Vägverket. Vägverket. Borlänge, 03.05.

Norheim, Bård

- «*Strategier for mer effektiv kollektivtransport*»
Oppstartseminar for Kollektivtransportmeldinga. SD. Oslo, 17.01.
- «*Alternativ organisering og finansiering av kollektivtransporten*»
Ekspertseminar om samfunnsøkonomiske analyser.
Kollektivtransport-komiteen i Sverige. Stockholm, 14.02.
- «*Benchmarking av kollektivtransport i by*»
Arbeidsseminar kollektivtransportforum. TØI. TØI, 05.03.
- «*Opplegg for benchmarking av forsøkene*»
Oppstartseminar: Alternativ forvaltningsorganisering i større byområder. SD. Oslo, 9.04.
- «*Kollektivtransport med kunden i fokus*»
Besøk av Center för Tjensteforskning, Karlstads universitet.
TØI. TØI, 16.05.
- «*Kundinriktad kollektivtransport - ramvilkår och utfordringar för vägmyndigheterna och andra aktörer*»
Møte med Vägverkets styret. TØI. TØI, 06.06.
- «*Benchmarking av alternativ forvaltningsorganisering i større byområder*»
Arbeidsseminar Alternativ forvaltningsorganisering. SD. SD, 14.06.
- «*Effekter av ulike virkemidler*»
Arbeidsseminar Alternativ forvaltningsorganisering. SD. SD, 14.06.
- «*Hvordan kan «Kundebarometeret» videreutvikles til også å omfatte nøkkeldata for kollektivtransporten?*»
Arbeidsseminar kollektivtransportforum. TØI. TØI, 22.08.
- «*Market efficient urban public transport – Optimal incentives under different constraints*»
European Transport Conference 2002. PTRC. Cambridge, 11.09.

- «*Alternativ forvaltningsorganisering i større byer*»
Årsmøte I KFT. KS-bedrift. Oslo, 13.09.
- «*Lokal persontransport – marked og utfordringer*»
TØI-kurset 2002. TØI. Sanner hotell, 08.10.
- «*Strategier for utvikling av kollektivtransporten i Kristiansand*»
NTP-seminar i Kristiansand 13.12

Norheim, Bård og Kjørstad, Katrine Næss

- «*Before and After*»-studies in a turbulent environment – a dynamic approach
European Transport Conference 2002. PTRC. Cambridge, 11.09.

Norheim, Bård og Stangeby Ingunn

- «*Strategies for enhanced walking and cycling to work – market potential for different segments*»
European Transport Conference 2002. PTRC. Cambridge, 11.09.

Ragnøy, Arild

- «*TUSI – Risiko i vegtunneler*»
Risiko i vegtunneler. VD. Gardemoen, 26.02.
- «*ATK – effekt på kjørefart*»
Effekter av ATK. POD/SD/VD. Oslo, 18.03.
- «*Rsisko på vei*»
Sei i frå-kampanjen i Telemark. TØI. Oslo/TØI, 11.04.
- «*Nytt mål i TS-arbeidet*»
Kurs om skadegradstetthet og effektkatalog for trafikksikkerhetstiltak. Vegdirektoratet. Stefan hotellet, Oslo, 13.06.
- «*Tekniske muligheter for mer eller mindre total overvåkning av trafikantene*»
Forskningsdagene 2002. TØI. TØI, Oslo, 26.09.
- «*TAK effekt på fart*»
ATK-konferanse. Statens vegvesen/Politiet. Hurtigruta, 14.11.
- «*Skadegradstetthet*»
Trafikksikkerhet i Oslo. Oslo trafikksikkerhetsutvalg. Oslo, 20.11.
- «*Vogntog og sikkerhet*»
Tungbilkonferansen 2002. Statens vegvesen. Gardermoen, 02.12.

Ramjerdi, Farideh

- «*Integrated Land Use and Transport Models*»
Miniseminar om strategisk arealbruks- og transportplanlegging med bærekraftighet som mål (PROSPECTS). 19.03.
- «*Overview of Danish Models by Otto Anker Nielsen*»
Seminar - Modeller. TØI. Oslo, 03.05.

Ravlum, Inger-Anne

- «*Hvordan kan innretningsplanleggingen forbedres*»
Hur kan inriktningsplaneringen forandras? SIKA. Stockholm, 06.07.
- «*Politisk prioritering av TS-tiltak*»
Workshop om gjennomføring av trafiksikkerhetsiltak. Vägverket, TØI. Marholmen, Sverige, 12.07.

Ruud, Alberte

- «*Hvordan øke bruken av kollektivtransport i by?*»
Møte i arbeidsgrupper for storbyomtaler, NTP-arbeidet. Sør-Trøndelag vegkontor. Trondheim, 14.11.

Sagberg, Fridulv

- «*Mengdetrening og trafikksikkerhet*»
Seminar om mengdetrening. Statens vegvesen. Hamar, 12.02.
- «*Unge føreres ulykkesrisiko*»
«Sei-i-frå»-kampanjen i Telemark: Møte med Telemark vegkontor. TØI. TØI, 11.04.
- «*Eldre bilførere og trafikksikkerhet*»
Møte Bilfører 65+. Statens vegvesen Vestfold. Vika Atrium hotell, Oslo, 29.05.
- «*Fartstilpasning på landevei*»
Seminar Hastighetstilpasning i åpent land. Vejdirektoratet, København, 11.09.
- «*Accompanied driving – experiences from Norway*»
International expert hearing on accompanied driving. BAST. Bonn, 28.10.
- «*Hva sier forskningen om økt mengdetrening?*»
Kurs for trafikksassistenter. VD/Høgskolen i Nord-Trøndelag. Levanger, 04.12.

Samstad, Hanne

- «*Application of a Sketch Planning Model*»
Sixth workshop. Nordic research network on modelling transport, land-use and the environment. Haugesund, 28.09.

Solheim, Trygve

- «*Konflikter mellom trafikksikkerhet og andre interesser*»
Genomförande av trafiksikkerhetsiltak. TØI/Vägverket. Norrtälje Sverige, 11.06.

Stangeby, Ingunn

- «*Effekter av bomringen på kollektivtransporten i Oslo*»
Møte med Stockholmsberedningen. TØI. TØI, 27.08.

Sælensminde, Kjartan og Fearnley, Nils

- «*Combined use of Stated Choice, Transfer Price and Frisch Method in a valuation survey*»
European Transport Conference. AET/PTRC. Cambridge, 9.09.

Sælensminde, Kjartan

- «*Bruk av økonomiske verdsettingsmetoder (betalingsvillighet) til vurdering av ulike kvalitetskriterier knyttet til tiltak og tiltakspakker i byer.*»
Metoder for vurdering og evaluering av tiltak og tiltakspakker i byer. Fagseminar for etatsprosjektet Transport i by. VD. TØI, 06.05.
- «*Gang- og sykkelvegnett i norske byer. Nytt- kostnadsanalyser inkludert helseeffekter og eksterne kostnader av motorisert trafikk.*»
Fagseminar for Statens råd for ernæring og fysisk aktivitet. Sosial- og helsedirektoratet. Oslo, 07.05.
- «*Prioriteringsverktøyet Tornado og nyttekostnadsanalyser av støysvake vegdekker i SILVA*»
Oversikt over støyforskning. SINTEF/TØI. TØI, 26/11.
- «*Samfunnsøkonomisk analyse av tilrettelegging for sykkeltrafikk*»
Nasjonal sykkelkonferanse 2002. SLF/VD. Drammen, 23.09.

Ulleberg, Pål

- «*Subgrupper av unge bilførere . Implikasjoner for trafikksikkerhetsarbeid*»
Trygg Trafikks fagseminar. Trygg Trafikk. Oslo, 04.11.

Vold, Arild, Jean-Hansen, Viggo og Ivanova, Olga

- «*Ny regional likevektsmodell for godstransport (PINGO) – Utvikling og anvendelse*»
Seminar om regionale modeller og data. Faggruppen for PANDA. STEP-gruppens lokaler, Oslo, 06.12.

Vaa, Truls

- «*Kampanjer: Har de noen effekt på ulykkene?*»
«Sei-i-frå»-kampanjen i Telemark: Møte med Telemark vegkontor. TØI. TØI, 11.04.
- «*Kampanjer og virkning på ulykker*»
Seminar om effekter av informasjonskampanjer. Vägverket. Borlänge, 29.08.
- «*Estimating accident risks associated with ageing, illness and disease*»
16th International Conference on Alcohol, Drugs and Traffic Safety. International Council on Alcohol, Drugs and Traffic Safety (ICADTS). Montreal, 08.08.
- «*Føreratferdsmodeller og vurdering av risiko. Damasio og følelsenes betydning for fortsvalg*»
Seminar Hastighetstilpasning i åbent land. Vejdirektoratet, København, 11.09.
- «*Trenger vi modeller for hvordan trafikanten kan påvirkes?*»
«*Vad vet vi om möjligheten til att påverka trafikanter för bättre miljöanpassning*». Vägverket. Stockholm, 11.12.

Østmoe, Knut

- «*Framtidens havnestruktur i Oslofjorden.*»
Norsk veg og trafikkteknisk forening, avd Østlandet. Oslo, 28.11.
- «*Klare roller og incentiver må til for å nå mål om miljø og effektivitet*»
Transportdager i Oslo 2002. TØI. SFT, 05.06.
- «*Vegprising som et integrert element i en effektiv og allment akseptabel bytransportpolitikk*»
Møte med Stockholmsberedningen. SD, TØI, Stockholmsberedningen. TØI, 27.08.
- «*What is Congestion Pricing?*»
Workshop i Oslo. Ministry of Transport and Communications. Oslo, 23.10.



Publikasjoner

Nasjonale og lokale persontransportmodeller

NTM 5 - Den nasjonale persontransportmodellen - Versjon 5

Tom N. Hamre

Oslo, juli 2002. 34 sider.

TØI rapport 555/2002. NOK 100.

ISBN: 82-480-0241-1. With summary in English

Oppdragsgiver: SD, Arbeidsgruppe for Transportanalyser – Nasjonal transportplan (Vegdirektoratet, Jernbanelverket, Luftfartsverket og Kystverket)

Grunnprognoser for utvikling i innenlands persontransport i Norge 2001-2020

Ingvil Gjelsvik

Oslo, juli 2002. 31 sider.

TØI rapport 582/2002. NOK 100.

ISBN: 82-480-0270-5. With summary in English

Oppdragsgiver: Samferdselsdepartementet

Utvikling av den nasjonale persontransportmodellen i fase 5.

Del B: Estimering av modeller

Tom N Hamre; Jens Rekdal; Odd I Larsen

Oslo, november 2002. 96 sider.

TØI rapport 606/2002. NOK 150.

ISBN: 82-480-0297-7. With summary in English

Oppdragsgiver: Arbeidsgruppe for Transportanalyser - Nasjonal transportplan (Vegdirektoratet, Jernbanelverket, Luftfartsverket og Kystverket)

Strategiske markedsanalyser

Sykkelpotensialet i norske byer og tettsteder

Unni B Lodden

Oslo, februar 2002. 27 sider.

TØI rapport 561/2002. NOK 100.

ISBN: 82-480-0248-9. With summary in English

Oppdragsgiver: Statens vegvesen Vegdirektoratet

Målrettet kollektivtransport. Veileder med oppsummering av kunnskap og eksempler på tiltak

Alberte Ruud; Edvin Frøysadal

Oslo, august 2002. 46 sider.

TØI rapport 587/2002. NOK 100.

ISBN: 82-480-0276-4. With summary in English

Oppdragsgiver: Statens vegvesen Vegdirektoratet

Reisekvalitetsundersøkelse i Nordland

Unni B. Lodden; Katrine N. Kjørstad; Alberte Ruud; Nils Vibe

Oslo, desember 2002. 61 sider.

TØI rapport 602/2002. NOK 150.

ISBN: 82-480-0293-4. With summary in English

Oppdragsgiver: Nordland fylkeskommune

Marknadsorienterad kollektivtrafikk. En sammanfattning

Bård Norheim; Alberte Ruud

Oslo, oktober 2002. 32 sider.

TØI rapport 603/2002. NOK 100.

ISBN: 82-480-0294-2. With summary in English

Oppdragsgiver: Den svenska Kollektivtrafikkommittén
Swedish

Markedsorientert kollektivtransport. Dokumentasjonsrapport

Bård Norheim; Alberte Ruud

Oslo, oktober 2002. 70 sider.

TØI rapport 603a/2002. NOK 150.

ISBN: 82-480-0299-3. With summary in English

Oppdragsgiver: Den svenske Kollektivtrafikkommittén

Kollektivtransportens organisering og finansiering

Kontraktformer i norsk busstransport. Status pr 1.7.2001

Edvin Frøysadal; Erik Carlquist

Oslo, april 2002. 9 sider.

TØI rapport 569/2002. NOK 100.

ISBN: 82-480-0257-8. With summary in English

Oppdragsgiver: TØIs Kollektivtransportforum

Takstregulativene i lokal kollektivtransport.

Enkel analyse av takstutviklingen 1996-2001

Edvin Frøysadal

Oslo, mars 2002. 26 sider.

TØI rapport 565/2002. NOK 200.

ISBN: 82-480-0252-7. With summary in English

Oppdragsgiver: Vestfold Kollektivtrafikk AS

Organisering og finansiering av kollektivtransport i 11 europeiske land.

Erik Carlquist; Edvin Frøysadal; Nils Fearnley; Jon-Terje Bekken

Oslo, september 2002. 34 sider.

TØI rapport 590/2002. NOK 100.

ISBN: 82-480-0279-9. With summary in English

Oppdragsgiver: Kollektivtrafikkommittén i Sverige ved Näringsdepartementet

Utvikling av kvalitetskontrakter for NSB AS.

Fase 1: Internasjonale erfaringer og drøfting av måltall.

Bård Norheim; Erik Carlquist

Oslo, november 2002. 44 sider.

TØI rapport 599/2002. NOK 100

ISBN 82-480-0289-6.

Oppdragsgiver: Samferdselsdepartementet

Reiseliv

På veg mot drømmeferien? Aktiviteter, interesser og opplevelser blant utenlandske bilturister i utvalgte områder i Norge

Jens Kr. Steen Jacobsen; Berit Grue; Jan Vidar Haukeland

Oslo, juni 2002. 33 sider.

TØI rapport 575/2002. NOK 100.

ISBN: 82-480-0263-2. With summary in English

Oppdragsgiver: Turistvegkontoret, Statens vegvesen

Gjesteundersøkelsen 2002

Arne Rideng; Berit Grue

Oslo, desember 2002. 51 sider.

TØI rapport 612/2002. NOK 150.

ISBN: 82-480-0305-1. With summary in English

Oppdragsgiver: Nærings- og handelsdepartementet, Norges Turistråd

Reisevaner

Oslofjordforbindelsen - trafikk og regionale virkninger

Jon Inge Lian; Berit Grue; Sverre Strand

Oslo, februar 2002. 46 sider.

TØI rapport 554/2002. NOK 100.

ISBN: 82-480-0240-3. With summary in English

Oppdragsgiver: Statens Vegvesen i Akershus og Buskerud, Akershus og Buskerud fylkeskommuner

Økonomiske og geografiske virkninger av Gardermoen 2001

Sverre Strand
Oslo, februar 2002. 40 sider.
TØI rapport 557/2002. NOK 100.
ISBN: 82-480-0244-6. With summary in English
Oppdragsgiver: Oslo Lufthavn Gardermoen (OSL)

Opplevd transportkvalitet i urbane regioner - en forstudie

Jens Kristian Steen Jacobsen; Jon Martin Denstadli
Oslo, februar 2002. 40 sider.
TØI rapport 563/2002. NOK 100.
ISBN: 82-480-0250-0. With summary in English
Oppdragsgiver: Vägverket

Samspill mellom mobilitet og informasjons- og kommunikasjonsteknologi. En litteraturstudie.

Randi Hjorthol
Oslo, juni 2002. 51 sider.
TØI rapport 576/2002. NOK 150.
ISBN: 82-480-0264-0. With summary in English
Oppdragsgiver: Samferdselsdepartementet

Robuste regioner i Nasjonal transportplan.

Øystein Engebretsen
Oslo, juni 2002. 50 sider.
TØI rapport 577/2002. NOK 100.
ISBN: 82-480-0265-9. With summary in English
Oppdragsgiver: Vegdirektoratet, Kommunal- og regionaldepartementet og Samferdselsdepartementet

Norsk innenlandsk luftfart - konkurranse og monopol

Jon Inge Lian; Knut Sandberg Eriksen;
Henning Lauridsen; Arne Rideng
Oslo, august 2002. 70 sider.
TØI rapport 586/2002. NOK 150.
ISBN: 82-480-0275-6. With summary in English
Oppdragsgiver: Samferdselsdepartementet

Den nasjonale reisevaneundersøkelsen 2001 - nøkkelrapport

Jon Martin Denstadli; Randi Hjorthol
Oslo, august 2002. 91 sider.
TØI rapport 588/2002. NOK 150.
ISBN: 82-480-0277-2. With summary in English
Oppdragsgiver: Samferdselsdepartementet; Vegdirektoratet; Jernbaneverket; Luftfartsverket; Kystdirektoratet

Innkjøpsreiser

Randi Hjorthol
Oslo, oktober 2002. 30 sider.
TØI rapport 595/2002. NOK 100.
ISBN: 82-480-0284-5.
Oppdragsgiver: Samferdselsdepartementet; Vegdirektoratet; Jernbaneverket; Luftfartsverket; Kystdirektoratet

Arbeids- og tjenestereiser

Jon Martin Denstadli
Oslo, oktober 2002. 30 sider.
TØI rapport 596/2002. NOK 100.
ISBN: 82-480-0285-3.
Oppdragsgiver: Samferdselsdepartementet; Vegdirektoratet; Jernbaneverket; Luftfartsverket; Kystdirektoratet

Ungdom og skolereiser

Randi Hjorthol
Oslo, oktober 2002. 15 sider.
TØI rapport 597/2002. NOK 100.
ISBN: 82-480-0286-1.
Oppdragsgiver: Samferdselsdepartementet; Vegdirektoratet; Jernbaneverket; Luftfartsverket; Kystdirektoratet

Omsorgsreiser

Randi Hjorthol
Oslo, oktober 2002. 21 sider.
TØI rapport 598/2002. NOK 100.
ISBN: 82-480-0288-8.
Oppdragsgiver: Samferdselsdepartementet; Vegdirektoratet; Jernbaneverket; Luftfartsverket; Kystdirektoratet

Reiseomfang og transportmiddelbruk

Jon Inge Lian
Oslo, november 2002. 27 sider.
TØI rapport 604/2002. NOK 100.
ISBN: 82-480-0295-0.
Oppdragsgiver: Samferdselsdepartementet; Vegdirektoratet; Jernbaneverket; Luftfartsverket; Kystdirektoratet

Utredning av transportstandard for kysten Bergen - Kirkenes

Jon Inge Lian; Olav Eidhammer; Arne Rideng; Sverre Strand
Oslo, desember 2002. 71 sider.
TØI rapport 609/2002. NOK 150.
ISBN: 82-480-0302-7. With summary in English
Oppdragsgiver: Samferdselsdepartementet

Ferie- og fritidsreiser

Jon Martin Denstadli
Oslo, desember 2002. 26 sider.
TØI rapport 614/2002. NOK 100.
ISBN: 82-480-0308-6. With summary in English
Oppdragsgiver: Samferdselsdepartementet; Vegdirektoratet; Jernbaneverket; Luftfartsverket; Kystdirektoratet

Transportytelser i Norge 1946-2001

Arne Rideng
Oslo, desember 2002. 56 sider.
TØI rapport 621/2002. NOK 150.
ISBN: 82-480-0315-9. With summary in English
Oppdragsgiver: Samferdselsdepartementet

Planlegging og beslutningsprosesser

Medvirkning og innflytelse?

Samferdselsetatenes handlingsprogram 2002-2011
Inger-Anne Ravlum; Tor Lerstang
Oslo, mars 2002. 19 sider.
TØI rapport 562/2002. NOK 100.
ISBN: 82-480-0249-7. With summary in English
Oppdragsgiver: Samferdselsdepartementet og Vegdirektoratet

Zambia Axle Load Control Programme - An Appraisal

Henning Lauridsen; Hagai K. S. Bishanga
Oslo, april 2002. 35 sider.
TØI rapport 568/2002. NOK 100.
ISBN: 82-480-0255-1
Oppdragsgiver: NORAD

Review of the Tanzania Road Sector Programme TAN 045 – Final Report
Henning Lauridsen, Terje Assum and Immanuel N. Kimambo
May 2002. 97sider.
TØI rapport 571/2002. NOK 150.
ISBN: 82-480-0259-4
Oppdragsgiver: NORAD

Parkering som virkemiddel for å begrense biltrafikken. Hvilke tiltak bør inngå i en regional parkeringspolitikk i Oslo/Akershusregionen?
Jan Usterud Hanssen; Tor Lerstang
Oslo, juni 2002. 46 sider.
TØI rapport 584/2002. NOK 100.
ISBN: 82-480-0272-1. With summary in English
Oppdragsgiver: Jernbaneverket Region Øst

Risikoanalyser og kostnadsberegninger

Evaluering av hovedvegomlegginger i Oslo. Effekter på antall ulykker, skadegrad og ulykkestype
Astrid Helene Amundsen; Rune Elvik
Oslo, april 2002. 50 sider.
TØI rapport 553/2002. NOK 150.
ISBN: 82-480-0238-1. With summary in English
Oppdragsgiver: Statens vegvesen Oslo

Gang- og sykkelvegnett i norske byer. Nytte- kostnadsanalyser inkludert helseeffekter og eksterne kostnader av motorisert vegtrafikk
Kjartan Sælensminde
Oslo, april 2002. 50 sider.
TØI rapport 567/2002. NOK 100.
ISBN: 82-480-0254-3. With summary in English
Oppdragsgiver: Sosial- og helsedirektoratet, Vegdirektoratet

Effektkatalog for trafikksikkerhetstiltak
Rune Elvik; Ulf Rydningen
Oslo, november 2002. 72 sider.
TØI rapport 572/2002. NOK 150.
ISBN: 82-480-0260-8. With summary in English
Oppdragsgiver: Statens vegvesen Vegdirektoratet

Genomförande av trafiksäkerhetsåtgärder Referat fra workshop 10. - 12. juni 2002, Marholmen, Norrtälje
Terje Assum
Oslo, november 2002. 72 sider.
TØI rapport 594/2002. NOK 150.
ISBN: 82-480-0283-7. With summary in English
Oppdragsgiver: Vägverket

Sikring av små barn i bil. Foresattes kunnskap om og faktisk bruk av sikringsutstyr for barn.
Astrid Helene Amundsen
Oslo, november 2002. 30 sider.
TØI rapport 600/2002. NOK 100.
ISBN: 82-480-0291-8. With summary in English
Oppdragsgiver: Statens vegvesen, Vegdirektoratet

Trafikantatferd og sikkerhet

Fører kort og bilbruk blant ungdom på 90-tallet. Tegn på endringer i ungdoms reisevaner?
Susanne Nordbakke
Oslo, april 2002. 27 sider.
TØI rapport 564/2002. NOK 100.
ISBN: 82-480-0251-9. With summary in English
Oppdragsgiver: Statens vegvesen, Vegdirektoratet

Mengdetrening, kjøreefaring og ulykkesrisiko
Fridulv Sagberg
Oslo, juni 2002. 22 sider.
TØI rapport 566/2002. NOK 100.
ISBN: 82-480-0253-5. With summary in English
Oppdragsgiver: Vegdirektoratet

Automatisk trafikkontroll (ATK) – Effekt på kjørefart
Arild Ragnøy
Oslo, juni 2002. 58 sider.
TØI rapport 573/2002. NOK 150.
ISBN: 82-480-0261-6. With summary in English
Oppdragsgiver: Samferdselsdepartementet, Justisdepartementet

Faktorer som påvirker kjørefart. Litteraturstudier og hypoteser. SIP Føreratferdsmodeller: Rapport 2
Alf Glad; Fridulv Sagberg; Torkel Bjørnskau; Truls Vaa; Guro Berge;
Oslo, november 2002. 58 sider.
TØI rapport 601/2002. NOK 150.
ISBN: 82-480-0292-6. With summary in English
Oppdragsgiver: Norges Forskningsråd; Samferdselsdepartementet; Vegdirektoratet og Transportøkonomisk institutt

Influencing subgroups of young drivers and their passengers. Motivational influences of personality traits on risk-taking attitudes and driving behaviour.
Pål Ulleberg
Oslo, desember 2002. 183 sider.
TØI rapport 605/2002. NOK 200.
ISBN: 82-480-0296-9.
Oppdragsgiver: Norges teknisk-naturvitenskapelige universitet (NTNU) og Transportøkonomisk institutt

Fra refleks til russebil. Evaluering av et forsøk med å integrere trafikk i skolens læreplaner i Ski og Gjerdrum.
Aslak Fyhri; Jomar Lygre Langeland
Oslo, desember 2002. 62 sider.
TØI rapport 610/2002. NOK 150.
ISBN: 82-480-0303-5. With summary in English
Oppdragsgiver: Statens vegvesen, Akershus

Barns reiser til skolen. En spørreundersøkelse om reisevaner og trafikksikkerhet på skoleveien.
Aslak Fyhri
Oslo, desember 2002. 43 sider.
TØI rapport 616/2002. NOK 100.
ISBN: 82-480-0310-8. With summary in English
Oppdragsgiver: Statens Vegvesen

Dataloggere i kjøretøy. En litteraturstudie om effekter og erfaringer med bruk av informasjon fra ADR (Accident Data recorder)

Per G Karlsen

Oslo, desember 2002. 33 sider.

TØI rapport 617/2002. NOK 100.

ISBN: 82-480-0311-6. With summary in English

Oppdragsgiver: Statens vegvesen, Vegdirektoratet

KonsULT database for Sustainable urban development, utviklet i EU-prosjektet PROSPECT.

Kolbenstvedt, Marika og Sælensminde, Kjartan. 3.a Cycle routes

Kolbenstvedt, Marika. 4.1.e Accident remedial measures, 4.3.a

Cycle lanes and priorities, 4.3.b Cycle parking provisions, 4.3.c

Pedestrian crossing facilities. Håndbok på nett 2002

(<http://www.transportconnect.net/konsult/>)

Miljø, sikkerhet og helse

Nasjonal kartlegging av støy og støyplage. Kan vegetatens og bykommunenes støyregistre utnyttes

Ronny Klæboe; Jan Usterud Hanssen

Oslo, februar 2002. 46 sider.

TØI rapport 556/2002. NOK 100.

ISBN: 82-480-0243-8. With summary in English

Oppdragsgiver: Norges forskningsråd

Lavere vinterfartsgrense på innfartsveger i Oslo. Betydningen for utslipp, støy, trafikkavvikling og trafikksikkerhet

Astrid Helene Amundsen; Arild Ragnøy

Oslo, mars 2002. 55 sider.

TØI rapport 560/2002. NOK 150.

ISBN: 82-480-0247-0. With summary in English

Oppdragsgiver: Vegdirektoratet

80% piggfritt i Drammen innen 2004? Resultater fra en spørreundersøkelse i Drammen og fem nabokommuner

Astrid Helene Amundsen; Ulf Rydningen

Oslo, mai 2002. 59 sider.

TØI rapport 570/2002. NOK 150.

ISBN: 82-480-0258-6. With summary in English

Oppdragsgiver: Drammen kommune

Transportprofil og livsstil. Transportmiddelbruk, aktivitetsmønstre og miljø- og forbruksorientering

Susanne Nordbakke

Oslo, juni 2002. 100 sider.

TØI rapport 579/2002. NOK 150.

ISBN: 82-480-0267-5. With summary in English

Oppdragsgiver: Svenska Vägverket

Best i vest? Opplevelse av trafikk og miljø på Frogner/Majorstua og Vålerenga/Gamlebyen.

Aslak Fyhri

Oslo, juni 2002. 8 sider.

TØI rapport 585/2002. NOK 100.

ISBN: 82-480-0274-8. With short summary in English

Oppdragsgiver: Statens vegvesen, Oslo

Miljøplager i Norge 1997-2001

Marika Kolbenstvedt; Ronny Klæboe;

Oslo, september 2002. 58 sider.

TØI rapport 592/2002. NOK 150.

ISBN: 82-480-0281-0. With summary in English

Oppdragsgiver: Statens forurensningstilsyn

Rene og effektive naturgassmotorer for tunge kjøretøy.

Rolf Hagman

Oslo, desember 2002. 36 sider

TØI rapport 613/2002. NOK 100.

ISBN: 82-480-0307-8. With summary in English

Oppdragsgiver: Samferdselsdepartementet; Vegdirektoratet

Næringsliv og godstransport

Potensiale for containertransporter til og fra Nord-Norge – En analyse av alternative transportopplegg

Inger Beate Hovi

Oslo, februar 2002. 89 sider.

TØI rapport 558/2002. NOK 150.

ISBN: 82-480-0245-4. With summary in English

Oppdragsgiver: Norges forskningsråd under programmet

LOGITRANS; Norsk havneforbund; Kystdirektoratet

Havner og nærsjøfart – Forutsetninger for å utvikle intermodale sjøtransporttilbud

Olav Eidhammer

Oslo, februar 2002. 48 sider.

TØI rapport 559/2002. NOK 100.

ISBN: 82-480-0246-2. With summary in English

Oppdragsgiver: Nordic Transportpolitical Network

/Nordjyllands Amt

Godstransporter innen, til og fra Nordland og Nord-Norge

Olav Eidhammer; Inger Beate Hovi; Marit Killi

Oslo, juni 2002. 60 sider.

TØI rapport 574/2002. NOK 100.

ISBN: 82-480-0262-4. With summary in English

Oppdragsgiver: Nordland fylkeskommune

PINGO Prognosemodell for regional- og interregional godstransport. Versjon 1

Olga Ivanova; Arild Vold; Viggo Jean-Hansen

Oslo, april 2002. 48 sider.

TØI rapport 578/2002. NOK 100.

ISBN: 82-480-0266-7

Oppdragsgiver: Samferdselsdepartementet

Utfordringer innen godstransport i Oslo og Akershus. NTP 2006 - 2015

Viggo Jean-Hansen; Øystein Engebretsen

Oslo, juni 2002. 59 sider.

TØI rapport 580/2002. NOK 150.

ISBN: 82-480-0268-3. With summary in English

Oppdragsgiver: Samferdselsetaten Oslo kommune

NEMO Nettverksmodell for godstransport innen Norge og mellom Norge og utlandet. Versjon 2

Arild Vold; Inger Beate Hovi; Jardar Andersen;

Olga Ivanova; Viggo Jean-Hansen

Oslo, juni 2002. 97 sider.

TØI rapport 581/2002. NOK 150.

ISBN: 82-480-0269-1. With summary in English

Oppdragsgiver: Tverretattlig prosjektgruppe

for transportanalyser

Basisprognoser for godstransport 2002-2022

Inger Beate Hovi; Viggo Jean-Hansen; Jardar Andersen;

Olga Ivanova

Oslo, juni 2002. 52 sider.

TØI rapport 583/2002. NOK 100.

ISBN: 82-480-0271-3. With summary in English

Oppdragsgiver: Samferdselsdepartementet

E-handel – konsekvenser for transport og miljø
Olav Eidhammer; Randi Hjorthol (TØI); Arve Halseth (ECON); Gry D. Hamarsland (ECON); Stein Erik Grønland (SITMA); Jan Elling Rindli (SITMA)
Oslo, juni 2002. 94 sider.
TØI rapport 591/2002. NOK 200.
Oppdragsgiver: Norges forskningsråd under programmet NORMIL

Potensial for godsknutepunkter i Nordland
Olav Eidhammer; Ingar Kjetil Larsen
Oslo, september 2002. 65 sider.
TØI rapport 593/2002. NOK 150.
ISBN: 82-480-0282-9. With summary in English
Oppdragsgiver: Nordland fylkeskommune

Samfunnsøkonomiske analyser

Vurdering av mulighetene for lønnsom drift på Haukelibanen.
Kjell W Johansen; Viggo Jean-Hansen; Ingvil Gjelsvik
Oslo, desember 2002. 28 sider.
TØI rapport 611/2002. NOK 100.
ISBN: 82-480-0304-3. With summary in English
Oppdragsgiver: Samferdselsdepartementet

Trafikanter verdsetting av informasjon med utgangspunkt i arbeidsreiser
Marit Killi; Hanne Samstad
Oslo, desember 2002. 75 sider.
TØI rapport 620/2002. NOK 150.
ISBN: 82-480-0314-0. With summary in English
Statens vegvesen Vegdirektoratet

Strategies to Reduce Greenhouse Gas Emissions from Road Transport: Analytical Methods.
Bidragstyper Arild Vold
Paris: OECD, 2002
ISBN: 94-64-19678-1

Artikler i tidsskrifter med reviewordning

Elvik, R.
Cost benefit analysis of ambulance and rescue helicopters in Norway: reflections on assigning a monetary value to saving a human life. *Applied Health Economics and Health Policy* 2002, 1 (2), 5-13

Elvik, R.
Road safety and efficient policy choice. *Applied Health Economics and Health Policy* 2002, 1 (1), 8-9

Elvik, R.
The effect on accidents of technical inspections of heavy vehicles in Norway *Accident Analysis and Prevention* 2002, 34 (6), 753-762

Elvik, R.
The importance of confounding in observational before-and-after studies of road safety measures. *Accident Analysis and Prevention* 2002, 34 (5), 631-635

Elvik, R.
Optimal Speed Limits: Limits of Optimality Models. *Transportation Research Record* 2002 (1818), 32-38

Elvik, R., Amundsen, F. H. og Hofset, F.
Road Safety Effects of Bypasses. *Transportation Research Record* 2001 (1758), 13-20

Hjorthol, R.
Cultural aspects of the car and public transport. Men's and women's perception. *RaumPlanung* 102, June 2002, 144-149

Hjorthol, R.
The relation between daily travel and use of the home computer. *Transportation Research Part A* 2002, 36 (5), 437-452

Jacobsen, J S J .
Southern Comfort: A Study of Holiday Style Patterns of Northerners in Coastal Mallorca. *Scandinavian Journal of Hospitality and Tourism* 2002, 2 (1), 49-78

Jacobsen, J S J og Haukeland J V
A Lunch with a View: Motor Tourists' Choices and Assessments of Eating-places. *Scandinavian Journal of Hospitality and Tourism* 2002, 2 (1), 4-15

Jacobsen, J S J
Nomadic tourism and fleeting place encounters: exploring different aspects of sightseeing. *Scandinavian Journal of Hospitality and Tourism* 2001, 1 (2), 99-112

Sælensminde, K.
The impact of choice inconsistencies in Stated Choice studies. *Environmental and Resource Economics* 2002, 23 (4), 403-420

Ulleberg, P.
Personality subtypes of young drivers. Relationship to risk-taking preferences, accident involvement, and response to a traffic safety campaign. *Transportation Research Part F: Traffic psychology and behaviour* 2001, 4 (4), 279-297.

Ulleberg, P.
Risk-taking attitudes among young drivers: The psychometric qualities and dimensionality of an instrument to measure young drivers' risk-taking attitudes. *Scandinavian Journal of Psychology* 2002, 43 (3), 227-237

Hatling, T., Krogen, T. og Ulleberg, P.
Compulsory admissions to psychiatric hospitals in Norway – international comparisons and regional variations. *Journal of Mental Health* 2002, 11 (6), 623-634

Kapitler/artikler i fag-/lærebok, proceedings og lignende

Dann, Graham M.S. and Jacobsen, Jens Kristian Steen
Leading the Tourist by the Nose
In: The Tourist as a Metaphor of the Social World
(edited by G.M.S. Dann) Wallingford (Oxon): CABI Publishing, 2002. ISBN 085199606X

Norheim, B.
Stated Preference Surveys- Do we have confident tests of the results? *In: Transport Survey Quality and Innovation* (edited by Peter Stopher and Peter Jones) Elsevier Science LTD 2002. ISBN 0-08-044096-7

Norheim, B.
Market efficient urban public transport – Optimal incentives under different constraints
European Transport Conference (PTRC, AET) 2002.
The planning and management of public planning transport systems, session 9. (Konferanserapport på CD-rom)

Stangeby, Ingunn og Norheim, Bård
Strategies for enhanced walking and cycling to work- market potential for different segment.
European Transport Conference (PTRC, AET) 2002. Managing demand and creating alternatives in cities, session 7. (Konferanserapport på CD-rom)

Kjørstad, Katrine og Norheim, Bård
«Before and After»-studies in a turbulent environment – a dynamic approach.
European Transport Conference (PTRC, AET) 2002. Applied transport methods, session 8. (Konferanserapport på CD-rom)

Hagen, Trine
Lowest bid wins: effects of increasing competition on public transport staff
European Transport Conference (PTRC, AET). The planning and management of public planning transport systems, session 7. (Konferanserapport på CD-rom)

Fearnley, Nils og Sælensminde Kjartan
Combined use of stated choice, transfer price and Frisch method in a valuation survey
European Transport Conference (PTRC, AET) 2002. Methodological innovations, session 3. (Konferanserapport på CD-rom)

Fearnley, Nils m.fl.
Benchmarking Transport Policy; the use of benchmarking en effectively developing and implementing transport policy
European Transport Conference (PTRC, AET) 2002. Seminar on transport policy and research, session 1. (Konferanserapport på CD-rom)

Hamre, Tom Norman m fl
Advanced modelling to overcome data limitations in the Norwegian national transport model.
European Transport Conference (PTRC, AET). Applied transport methods, session 5. (Konferanserapport på CD-rom)