

**Sammendrag:**

## **Etablering av transportmodell for Oslofjordområdet basert på RTM Sør og Øst**

Modellsystemet for persontransport i Norge består av en nasjonal langdistansemodell for turer over ti mil og fem regionale modeller for korte turer under ti mil. Området rundt Oslofjorden dekkes av region Øst som består av Østfold, Akershus, Oslo, Hedmark og Oppland, og av region Sør som består av fylkene Buskerud, Vestfold, Telemark, Aust-Agder og Vest-Agder.

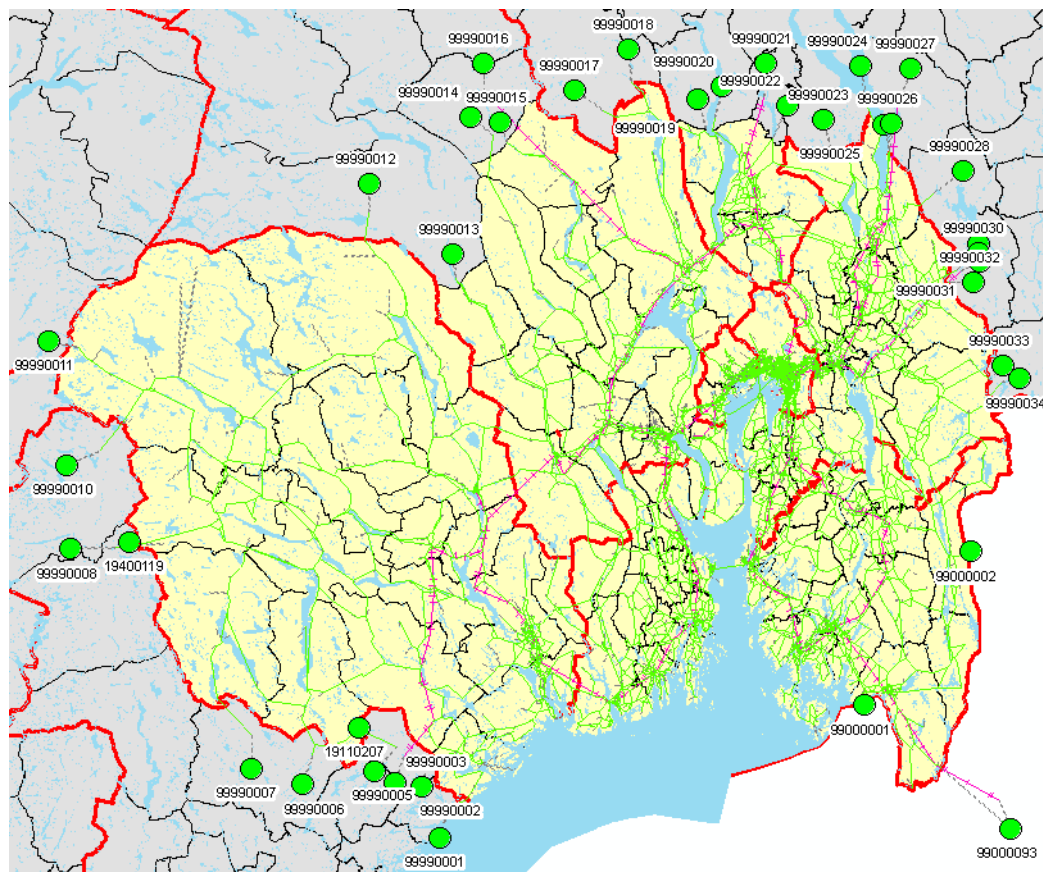
De regionale persontransportmodellene beregner turer for de bosatte i regionen. I grenseområdene mellom to regioner vil trafikken bestå av bosatte i regionen og av bosatte i naboregionen. Derfor må man summere trafikk for to regioner for å få gode trafikk tall for grenseområder.

De regionale persontransportmodellene er rammetallskalibrert basert på reisevaneundersøkelser. Reisemiddelfordeling, transportkostnader og omfang varierer fra mellom by og land og fra region til region. Hver region har derfor sin egen rammetallskalibrering basert på reisevaneundersøkelser for det området regionen dekker.

Statens Vegvesen region Sør skal snart igangsette arbeidet med en konseptvalgutredning for ny forbindelse mellom Moss og Horten. I den sammenhengen har de engasjert TØI for å etablere en ny persontransportmodell for Oslofjordområdet slik at analyseområdet rundt Oslofjorden kan belyses ved kjøring av en mindre delmodell kalibrert for nettopp dette området, i stedet for ved kjøring av to store regionale modeller.

Oslofjordmodellen har en geografisk utstrekning som grovt sett består av fylkene Østfold, Akershus, Oslo, Buskerud, Vestfold og Telemark. De seks kommunene i Buskerud som ligger lengst unna Oslofjorden, er utelatt fra modellen. Dette er kommunene Hol, Hemsedal, Gol, Nore og Uvdal, Nes og Ål. Samtidig er de tre kommunene i Oppland som ligger nærmest Oslofjorden inkludert i modellen. Dette er kommunene Lunner, Gran og Jevnaker. Figur S.1 viser Oslofjordmodellens geografiske utstrekning.

Figur S.1. Illustrasjon av Oslofjordmodellens geografiske utstrekning.



Kilde: TØI rapport 1035/2009

Oslofjordmodellen er rammetallskalibrert basert på reisevaneundersøkelser for området den dekker. Transportnettverket for Oslofjordmodellen består av 4512 soner. Det er 875 kollektivruter i lavtrafikk og 972 kollektivruter i rushtrafikk. Modellen inneholder fire nye kollektivruter mellom Oslo og Hurum.

Modellen har videre 34 grensesoner med transportlenker som forbinder modellens kjerneområde med potensielle opphavs- og reisemålssoner utenfor modellområdet. Disse transportlenkene omtales gjerne som gateways, og regionale eksternturer som går inn og ut av delmodellområdet hektes på disse lenkene. I tillegg har Oslofjordmodellen 3 grensesoner mot Sverige.

Nye grensesoner har fått ny sonenummereringen som starter på 99990001 for grensesonen nærmest Oslofjorden på grensen mellom Telemark og Aust-Agder. Nummereringen fortsetter stigende med klokken rundt delmodellen. For grenseoverganger som også finnes i region Øst eller region Sør, som for eksempel grensesonene mot Sverige, er opprinnelig sonenummerering beholdt.

Tabell S.1 viser en oversikt over Oslofjordmodellens grensesoner.

Tabell S.1. Gateways i Oslofjordmodellen.

Sone	A-node	B-node	Transportlenke	Kommune
99990001	9010016	1801434	RV 351 mot Kragerø	901 Risør
99990002	9110040	1800458	E18 mot Østerholtheia	911 Gjerstad
99990003	119090	118083	Sørlandsbanen	911 Gjerstad
19110207	19110207	1800971	Sonetilknytning	911 Gjerstad
99990005	9110054	1800971	FV 71 mot Gjerstad	911 Gjerstad
99990006	9290006	9290029	RV 41 mot Åmli	929 Åmli
99990007	9290012	1800946	FV 271 mot Åmli	929 Åmli
99990008	9400043	1801433	RV 45 mot Dalen	833 Tokke
19400119	19400119	1801433	RV 45 mot Dalen	833 Tokke
99990010	9410020	9410006	RV 9 mot Hovden	941 Bykle
99990011	1800621	1800620	E 134 mot Haukeli	834 Vinje
99990012	1600809	1801042	KV 42 mot Sørstevatn	633 Nore og Uvdal
99990013	1601814	1601811	RV 40 mot Kongsberg	633 Nore og Uvdal
99990014	1600534	1602118	FV 211 mot Gol	616 Nes
99990015	1602244	1600530	RV 7 mot Gol	615 Flå
99990016	116067	116066	Bergensbanen	616 Nes
99990017	1502112	12014	RV 243 mot Nes	540 Sør Aurdal
99990018	1500976	12013	EV 16 mot Nes	540 Sør Aurdal
99990019	1503353	1501628	RV 245 mot Jevnaker	534 Gran
99990020	1503171	1503170	RV 34 mot Jevnaker	536 Søndre Land
99990021	115055	115215	Gjøvikbanen	529 Vestre Toten
99990022	1501870	1502870	RV 4 mot Raufoss	529 Vestre Toten
99990023	1203170	1203169	FV 533 mot Hurdal	239 Hurdal
99990024	1503078	1503077	RV 33 mot Minnesund	528 Østre Toten
99990025	1400413	1203072	FV 229 mot Minnesund	417 Stange
99990026	1400412	1200978	E 6 mot Minnesund	417 Stange
99990027	114304	112019	Rørosbanen/Dombåsbanen	417 Stange
99990028	1401469	1204451	RV 181 mot Eidsvoll	418 Nord-Odal
99990029	1401537	1202973	FV 286 mot Skarnes	419 Sør-Odal
99990030	1402309	1203205	RV 2 mot Skarnes	419 Sør-Odal
99990031	114321	112318	Jernbanen mot Magnor	419 Sør-Odal
99990032	1401543	1204336	RV 175 mot Skarnes	419 Sør-Odal
99990033	1202279	1200387	FV 235 mot Skotterud	221 Auskog-Høland
99990034	1401582	1203278	RV 21 mot Skotterud	420 Eidskog
99000002			Ørje	Sverige
99000093			Kornsjø	Sverige
99000001			Svinesund	Sverige

Kilde: TØI rapport 1035/2009